

**UCHWAŁA Nr XXX/216/2008**  
**RADY MIEJSKIEJ W OGRODZIĘNCU**  
**z dnia 6 listopada 2008r.**

**w sprawie: zatwierdzenia „ Planu Odnowy Miejscowości Giebło”**

Na podstawie art. 18 ust. 2 pkt. 6 ustawy z dnia 8 marca 1990r. o samorządzie gminnym (Dz. U. z 2001r. Nr 142, poz. 1591 z późniejszymi zmianami)

Rada Miejska w Ogrodzieńcu

uchwała co następuje:

**§ 1**

Uchwalić Plan Odnowy Miejscowości Giebło w brzmieniu określonym w Załączniku Nr 1 do niniejszej uchwały.

**§ 2**

Wykonanie uchwały powierza się Burmistrzowi Miasta i Gminy Ogrodzieniec.

**§ 3**

Uchwała wchodzi w życie z dniem podjęcia.

Przewodniczący Rady Miejskiej

Grzegorz Walek

**PLAN ODNOWY**  
**MIEJSCOWOŚCI GIEBŁO**  
**NA LATA 2008-2014**

sierpień 2008r.

Dokumentacja sporządzona przez Pracowników Urzędu Miasta i Gminy  
pod kierunkiem Burmistrza Miasta i Gminy Ogrodzieniec.

## Wstęp

Gmina Ogrodzieniec położona jest w centralnej części Jury Krakowsko-Częstochowskiej, na terenie Parku Krajobrazowego Orlich Gniazd. Od kilkunastu lat zmienia swój wcześniejszy, przemysłowy charakter. Obecnie ukierunkowana jest na rozwój turystyki, małej i średniej przedsiębiorczości spełniającej standardy ekologiczne oraz rolnictwa. Gminę charakteryzuje niezwyklej jurajski krajobraz tworzący świat malowniczych form skalnych, ostańców, jaskiń oraz lasów mieszanych z przewagą sosny. Na jej terenie występują bogate zasoby przyrody żywej i nieożywionej oraz dziedzictwa kulturowego, wśród których najcenniejszymi zabytkami są ruiny XIV wiecznego Zamku Ogrodzieniec w Podzamczu, a także kościoły w Gieble i Ogrodzieńcu, kapliczki, ruiny warowni obronnych i strażnic.

Giebło to miejscowość o charakterze rolniczym, położona w północno-wschodniej części gminy Ogrodzieniec, granicząca z sołectwami: Kielkowice, Mokrus i Gulzów. Mieszkańcy Giebła stanowią grupę bardzo zorganizowaną, posiadającą poczucie własnej tożsamości i wykazującą się dużą aktywnością. Pragną polepszać warunki swojego zamieszkania, rozwijać wieś przy zachowaniu uwarunkowań kulturowych i przyrodniczych. Sfinansowanie tych przedsięwzięć jest trudne, jednak jedną z możliwości jest pozyskanie funduszy z Unii Europejskich.

Plan Odnowy Miejscowości jest dokumentem, który powstał przy udziale mieszkańców i określa najpilniejsze zadania do wykonania w celu rozwiązania lokalnych problemów. Zadania te przedstawiane i omawiane były na spotkaniach, zebraniach, a także podczas indywidualnych kontaktów Burmistrza i Radnych Rady Miejskiej z mieszkańcami. Wielokrotnie były one przedmiotem interpelacji i zapytań zadawanych na sesjach Rady Miejskiej. Mieszkańcy uznali, iż proponowane do realizacji przedsięwzięcia będą możliwe przy wspólnym zaangażowaniu władz samorządowych gminy Ogrodzieniec oraz ich własnej aktywności, przy czym jako podstawowe źródło finansowania wskazywano środki z programów pomocowych, głównie z Programu Rozwoju Obszarów Wiejskich.

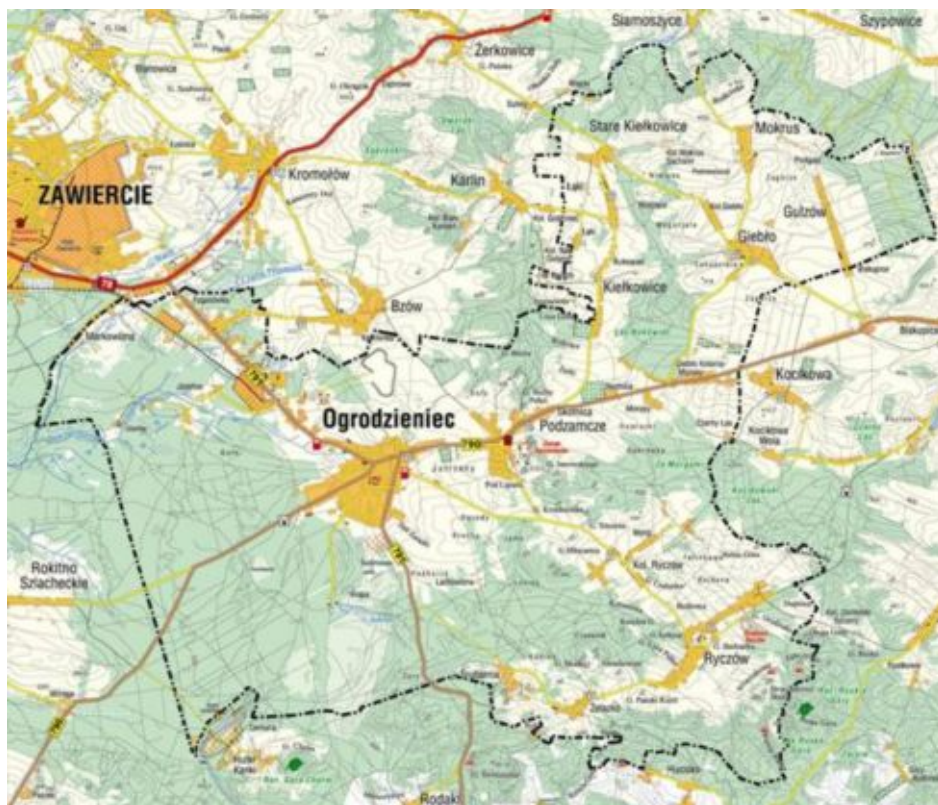
Dokument zawiera koncepcję odnowy i rozwoju sołectwa Giebło, a zasadniczym celem niniejszego opracowania jest sformułowanie kierunków rozwoju miejscowości poprzez analizę zasobów miejscowości, analizę słabych i mocnych stron oraz szans i zagrożeń mogących mieć wpływ na przyszłość mieszkańców, określenie kierunków rozwoju, opracowanie listy projektów, planu ich finansowania oraz harmonogramu działań, które przyczynią się do zrealizowania wizji mieszkańców tej miejscowości.

## I. CHARAKTERYSTYKA MIEJSCOWOŚCI

### 1. Podstawowe dane miejscowości Giebło

**Giebło** – wieś w gminie Ogrodzieniec, powiat zawierciański, województwo śląskie, położona na terenie Jury Krakowsko-Częstochowskiej na obszarze chronionego krajobrazu będącego otuliną Parku Krajobrazowego Orlich Gniazd. Wzgórza otaczające wieś zbudowane są z wapienia skalistego. Skala wapienna okolicy bogata jest w skamieniałe szczątki nie istniejących już zwierząt morskich: amonitów, gąbek, jeżowców i ramienionogów. Pod względem przyrodniczym charakteryzuje się: niskimi klasami bonitacyjnymi gleb, przeważa klasa IV, V i VI. Wieś otacza bukowo-sosnowy las bogaty w runo leśne. W okolicznych lasach żyją zwierzęta takie jak: sarny, lisy, zające, dziki, kuropatwy, bażanty, wiewiórki, kuny i łasice. W centrum wsi koło dworku jest malowniczo położony staw, będący rzadkością na jurajskich szlakach. Od strony południowo – zachodniej wioskę otacza las mieszany.

Powierzchnia sołectwa (łącznie z Gieblem Kolonią) stanowi 732 ha, liczba ludności 480 osób (na 31.12.2007 r.), gęstość zaludnienia - 65 os / 1km<sup>2</sup>



Fot.1.Mapa Gminy Ogródzieniec

W odniesieniu do pozostałych miejscowości Gminy Ogródzieniec liczba ludności w sołectwie Giebło przedstawiona jest w tabl.

Tabela 1. Porównanie liczby ludności w mieście i sołectwach Gminy Ogródzieniec

Miejscowość	Liczba ludności (wg stanu na dzień 31.12.2007r.)		Powierzchnia w ha
Ogródzieniec	4515		2849
Fugasówka – Markowizna	F – 724	856	470,99
	M – 132		
Giebło	480		łącznie G i GK 731,65 plus 84 lasów państwowych
Giebło Kolonia	232		
Gulzów	280		206,96 plus 116,67 lasów państwowych
Kielkowice	449		561,55
Mokrus	323		453,22
Podzamcze	1008		1187,09 plus 37,77 lasów państwowych
Ryczów	897		łącznie R i RK 1462,82
Ryczów Kolonia	331		
Żelazko - Śrubarnia	Ż – 139	210	Ż – 182,27
	Ś – 71		Ś – 118,87
<b>Ogółem</b>	<b>9581</b>		<b>8224,42</b> plus 307,44 lasów państwowych (ogółem 8224,42 + 307,44 = 8531,86)

Źródło: UMiG Ogródzieniec

Tabela 2 Zmiany demograficzne w sołectwie Giebło w latach 2000-2007

	<i>Lata</i>							
	2000	2001	2002	2003	2004	2005	2006	2007
Urodzenia	27	30	25	41	36	39	26	28
Zgony	48	48	47	49	41	57	62	48
Przyrost naturalny	-21	-18	-22	-8	-5	-18	-36	-20

*Źródło: UMiG Ogrodzieniec*

## 2. Historia miejscowości

**Giebło** należało do różnych okręgów administracyjnych. Od XVI wieku, aż do rozbiorów należało do województwa krakowskiego, powiatu lelowskiego. Po III rozbiorze Polski trafiło do zaboru Pruskiego, po roku 1815 przeszło pod zabór rosyjski. Po odzyskaniu niepodległości przez Polskę w 1918 r. weszło w skład gminy Pilica, powiatu olkuskiego i województwa kieleckiego. W czasie II Wojny światowej Giebło znalazło się w granicach Generalnego Gubernatorstwa. W 1945r. wraz z całym powiatem olkuskim zostało przeniesione do województwa krakowskiego, od 1975r. przynależało do województwa katowickiego, natomiast po reformie administracyjnej przeprowadzonej w 1999 roku do województwa śląskiego.

Źródła historyczne podają, że na terenie Giebła istniał folwark, który przed 1611 rokiem należał do klucza dóbr pileckich. W 1629 roku Książę Jerzy Zbarski przeznaczył wieś Giebło wraz z folwarkiem jako zaplecze domu szpitalnego dla ludzi ubogich w Pilicy. W ten sposób wioska na ok. 300 lat została związana z przytułkiem w Pilicy. W 1638 roku Stanisław Warszycki wydał przepisy, podporządkowujące Giebło pod szpital. Po III rozbiorze Polski nowy właściciel – zaborca pruski – oddał majątek Giebło w dzierżawę a z pobranych opłat zaopatrywał potrzeby szpitala. Majątek zarządzany był z różnym skutkiem. Świadczy o tym wynik wizytacji majątku przez carską Komisję Rządową, która stwierdziła, że „gospodarstwo w Gieble było prowadzone niedołążnie, a budynki były w złym stanie”.

Przytułek dla ubogich w Pilicy istniał jeszcze w okresie międzywojennym w niepodległej Polsce będąc schroniskiem dla osób starszych, a ponieważ ciągle utrzymywany był z dochodów pochodzących z majątku, wśród mieszkańców okolic Giebła pojawiło się określenie „dziady giebelskie” – określające pensjonariuszy schroniska. Z czasem stosowane było ono również do określania mieszkańców wioski. To właśnie z dziadami giebelskimi związana jest legenda „o łybach giebelskich”. Według ludowych podań Stanisław Warszycki, właściciel Giebła i Pilicy zorganizował dla dziadów wystawny obiad. Ponieważ magnat był postacią dość złośliwą, jako sztuce dla zaproszonych gości przygotował olbrzymie drewniane łyżki. Owe “ łychy ” były zbyt duże by biesiadnicy mogli nimi jeść. Jednak spryt i pomysłowość gości, była bliska przebiegłości Warszyckiego. „Dziad” zamiast spożywać samodzielnie, jeden drugiemu podawał strawę, w ten sposób opróżniając stół pański. Złośliwy magnat miał wprowadzić pusty stół, ale też dużo zabawy, obserwując zmagania gości z łychami. I tak dzięki łychom pamięć o dziadach giebelskich przetrwała równie długo co pamięć o wielkim magnacie, właścicielu całej okolicy – Warszyckim. Warto wspomnieć również o tym, że w II połowie XVII wieku ksiądz Ludwik Zaborski kazał wydrążyć studnię w środku wsi „na 70 łokci głęboka w skale kutą”. Nabył do studni łańcuch i wiadro, omurował ją a nad studnią postawił figurę Najświętszej Marii Panny Niepokalanej z pińczowskiego kamienia. Wcześniej mieszkańcy nosili wodę aż z Pilicy.



*Fot. 2. i Fot. 3. Studnia i kapliczka przy ulicy Częstochowskiej.*

W 1914 roku Giebło znalazło się na linii frontu I wojny światowej. Podczas bitwy austriacko-rosyjskiej liczne pociski trafiły w kościół parafialny nie wyrządzając większych szkód. Na cmentarzu pochowanych zostało w zbiorowej mogile około 100 austriackich i rosyjskich żołnierzy. Po utworzeniu w sąsiednich Biskupicach cmentarza wojskowego przeniesiono tam żołnierzy z giebelskiego cmentarza. Podczas II wojny światowej ze wsi wywieziono na roboty do Niemiec 40 mieszkańców, a powróciła jedynie połowa. W czasie okupacji rozstrzelano pięć osób, dwoje aresztowano, spalono dom mieszkalny i zabudowania. Mieszkańcy zaangażowali byli w ruchu oporu, głównie w Batalionach Chłopskich.

### **3. Zagospodarowanie przestrzenne miejscowości**

W Gieble przeważa zabudowa o charakterze niskich domów jednorodzinnych. Miejscowość charakteryzuje zwarta zabudowa. W centrum wsi obok malowniczo położonego stawu, który jest rzadkością na jurajskich szlakach znajduje się budynek XIX-wiecznego dworku, otoczony niewielkim parkiem, będącym miejscem integracji i odpoczynku mieszkańców.

W przestrzeni widnieje Kościół Parafialny pod wezwaniem świętego Jakuba Apostoła wybudowany w II połowie XII wieku, w stylu romańskim. W miejscowości znajduje się Szkoła Podstawowa do, której uczęszczają dzieci zamieszkujące pięć okolicznych sołectw, niezwykle silnie zintegrowana ze środowiskiem.

Zgodnie z Uchwałą Nr XXXIX/338/2005 Rady Miejskiej w Ogrodzieńcu z dnia 28 listopada 2005r. w sprawie miejscowego planu zagospodarowania przestrzennego gminy Ogrodzieniec na obszarze sołectwa Giebło wyznaczono tereny dla budownictwa jednorodzinnego i zagrodowego, tereny dla zabudowy usługowej, handlu, gastronomii, rzemiosła, grunty pod obiekty oświaty, kultury oraz użyteczności publicznej, kościoła wraz z otoczeniem, objęty ścisłą ochroną konserwatorską, grunty pod zespoły obiektów i urządzeń sportu i rekreacji w zieleni obejmujące np. boiska sportowe wraz z zapleczem i koniecznymi parkingami. Znaczną część terenów stanowią tereny rolnicze i lasy, a także tereny zieleni o szczególnym znaczeniu przyrodniczym oznaczone symbolem

## **II. INWENTARYZACJA ZASOBÓW SŁUŻĄCYCH ODNOWIE MIEJSCOWOŚCI**

### **1. Środowisko kulturowe i przyrodnicze**

Od strony południowo-zachodniej wioskę otacza las mieszany. Większość lasów należy do Państwowego Gospodarstwa Leśnego zarządzanego przez Nadleśnictwo Olkusz, a około 25% zasobu leśnego należy do osób fizycznych. Teren gminy Ogrodzieniec przeważnie osiąga wysokości od 340 – 450 m n.p.m. Najwyżej wznosi się w okolicach Podzamcza, gdzie na gęsto pokrytej ostańcami wapiennymi Górze Zamkowej osiąga kulminację na wysokości 504 m n.p.m. Jest to zarazem najwyżej położony punkt Wyżyny Częstochowskiej. Najniżej na terenie całej gminy położona jest część miejska leżąca na Wyżynie Śląskiej. Okolica dzielnicy Józefów w dolinie Czarnej Przemszy stanowią lokalne minimum wysokościowe – 337 m n.p.m. Południową, środkową, a częściowo także północną część gminy tworzą najcenniejsze pod względem przyrodniczym tereny objęte ochroną w formie Parku Krajobrazowego.

Park krajobrazowy Orlich Gniazd zajmuje 3 809 ha na terenie gminy Ogrodzieniec, co stanowi 44,6 % jej powierzchni. Na terenie Parku położone jest Podzamcze, Ryczów, Ryczów Kolonia, Żelazko-Śrubarnia, częściowo także Kiełkowice i Giebło Kolonia. Niewielki fragment Parku Krajobrazowego obejmuje także południowy i wschodni skraj miejski części gminy. W obrębie powiatu zawierciańskiego Ogrodzieniec jest pierwszą gminą pod względem udziału terenów objętych ochroną w formie Parku Krajobrazowego. 3 122 ha (36,5% gminy) zajmuje tutaj otulina Zespołu Jurajskich Parków Krajobrazowych. Ma ona status Obszaru Chronionego Krajobrazu. Na jej terenie znajdują się takie miejscowości jak Giebło, Morusy, Gulzów, Mokrus, Kiełkowice, a także tereny miejskie Ogrodzieńca, w tym znaczna część lasów na zachodzie i południowym-zachodzie, otaczających zabudowaną część miasta.

Zasoby leśne w Gminie Ogrodzieniec według planu zagospodarowania przestrzennego miasta i gminy Ogrodzieniec wynoszą ogółem 3854 ha, co stanowi 45% powierzchni gminy. Lasy państwowe zajmują na terenie gminy powierzchnie ok. 300 ha.

### **2. Dziedzictwo kulturowe miejscowości**

Najstarszym i najcenniejszym zabytkiem w sołectwie jest zbudowany na przełomie XII/XIII wieku w stylu romańskim Kościół Parafialny pod wezwaniem Św. Jakuba Apostoła. Budowla pierwotnie była małym kościółkiem, który prawdopodobnie pełnił rolę kaplicy dla załogi Zamku Ogrodzieniec. W XVII wieku świątynia służyła nie tylko mieszkańcom wsi, ale także mieszkańcom Kromołowa, gdyż w tym czasie kościół w Kromołowie został przemianowany przez Bonera – właściciela miasta na zbór protestancki. Mieszczanie Kromołowscy swoimi datkami przyczynili się do rozbudowy kościoła. Kościół został przebudowany w XVII wieku, kolejna rozbudowa przypadła na początek XX wieku. Kościół wpisany jest rejestru zabytków pod nr rej. A/796/67 z dnia 17.06.1967r. Ochroną konserwatorską objęty jest też dworek szlachecki z XIX w. wraz z otaczającym go parkiem.

W 2000r. w wyniku prac archeologicznych odkryto mury będące częścią wieży zamkowej zamek giebelskiego datowanego na XIV-XV wiek. Archeolodzy znaleźli obok murów fragmenty glinianych naczyń. Na terenie znaleziska przeprowadzono tylko wstępne prace wykopaliskowe.



*Fot. 4. i Fot. 5. Kościół Parafialny p.w. św. Jakuba w Gieble i jego wnętrze.*



*Fot. 6. Dworek szlachecki z XIX w.*

W Gieble zachowały się charakterystyczne budynki mieszkalne i gospodarcze, 2 studnie z XIX wieku z kołowrotkami dwukołowymi, kapliczki i krzyże przy ul. Edukacyjnej, przy ul. Częstochowskiej, przy drodze do lasu i w lesie, obok muru cmentarnego przy kościele, cmentarz choleryczny w lesie na granicy z Kielkowicami.





*Fot. 7. Przydrożna kapliczka przy cmentarzu*



*Fot. 8. Kapliczka przy ulicy Częstochowskiej*

### **3. Obiekty i tereny**

W centrum miejscowości Giebło znajduje się Szkoła Podstawowa, remiza OSP, wiejski ośrodek zdrowia oraz budynek komunalny, w którym znajduje się siedziba Klubu Sportowego KS Giebło. W roku 2003 członkowie klubu wybudowali boisko piłkarskie zezwalające na rozgrywanie spotkań lokalnej ligi piłkarskiej.

Przy ulicy Częstochowskiej mieszkańcy urządzili niewielki plac zabaw oraz zamontowano ławki, huśtawki, bujaki.

### **4. Infrastruktura oświatowa**



*Fot. 9. Szkoła Podstawowa i boisko szkolne w Giebło*

W gminie Ogrodzieniec funkcjonują trzy obwody szkolne szkół podstawowych. Do jednego z nich należy Szkoła Podstawowa w Giebło do której uczęszczają uczniowie z sołectw: Giebło, Giebło Kolonia, Gulzów, Kielkowice, Mokrus. Absolwenci szkół podstawowych uczęszczają do gimnazjum gminnego w Ogrodzieńcu.

Tab. 3. Liczba dzieci uczęszczających do Szkoły Podstawowej w Gieble w roku szkolnym 2007/2008

Miejscowość należąca do obwodu szkoły	Dzieci urodz. w 2001r	Liczba dzieci podlegających obowiązkowi szkolnemu urodzonych w roku:						Ogółem dzieci podleg. obowiąz. szkoln. oraz Kl."0"	Z liczby w kol. 5 uczy się w tej szkole
		2000	1999	1998	1997	1996	1995		
<b>Gieblo</b>	<b>5</b>	<b>8</b>	<b>3</b>	<b>5</b>	<b>4</b>	<b>4</b>	<b>4</b>	<b>28</b>	<b>28</b>
<b>Gulzów</b>	<b>5</b>	<b>3</b>	<b>1</b>	<b>6</b>	<b>2</b>	<b>5</b>	<b>2</b>	<b>19</b>	<b>19</b>
<b>Mokrus</b>	<b>2</b>	<b>2</b>	<b>3</b>	<b>4</b>	<b>-</b>	<b>4</b>	<b>2</b>	<b>15</b>	<b>15</b>
<b>Kielkowice</b>	<b>3</b>	<b>5</b>	<b>5</b>	<b>2</b>	<b>3</b>	<b>7</b>	<b>3</b>	<b>25</b>	<b>20</b>
<b>Gieblo Kol.</b>	<b>-</b>	<b>1</b>	<b>5</b>	<b>3</b>	<b>2</b>	<b>1</b>	<b>2</b>	<b>14</b>	<b>12</b>

*Zródło: Szkoła Podstawowa w Gieble*

W Szkole Podstawowej w Gieble funkcjonuje szkolna świetlica. W roku szkolnym 2007/2008 do Szkoły Podstawowej w Gieble uczęszczało 94 uczniów.

## 5. Centrum Kształcenia na Odległość na Wsi

Od kwietniu 2008r. w Gieble funkcjonuje Centrum Kształcenia Na Odległość Na Wsi. Projekt został zrealizowany w ramach Sektorowego Programu Operacyjnego Rozwoju Zasobów Ludzkich 2004-2006 Priorytetu 2. Rozwój społeczeństwa oparty na wiedzy Działania 2.1 Zwiększenie dostępu do edukacji promocja kształcenia przez całe życie schematu.

Głównym celem Projektu jest promowanie idei kształcenia przez całe życie poprzez uczestnictwo w kursach e-learningowych. Centrum zostało wyposażone w sprzęt komputerowy wraz z oprogramowaniem, komplet mebli biurowych oraz niezbędny sprzęt służący do obsługi Centrum, taki jak telefax, drukarkę itp. Projekt CKNONW posiada bogatą ofertą szkoleniową, a dzięki zastosowaniu technik nauczania zdalnego, każdy uczący się może indywidualnie kształtować swój plan nauki, w zależności od potrzeb i możliwości.



*Fot. 10. CKNONW w miejscowości Gieblo.*

## 6. Opieka medyczna i społeczna

W Gminie Ogrodzieniec funkcjonuje Samodzielny Publiczny Zakład Opieki Zdrowotnej. W Gieble funkcjonuje jego filia – Wiejski Ośrodek Zdrowia, wyremontowany w 2006 roku ze środków Unii Europejskiej, PFRON i gminy. Projekt obejmował adaptację części obiektu na dostosowanie pomieszczeń dla osób niepełnosprawnych w tym poruszających się na wózkach inwalidzkich. Likwidacji uległy schody zewnętrzne, a w ich miejsce zaprojektowano i wykonano pochylnię bez barier, wymieniono wszystkie drzwi na drzwi o odpowiedniej szerokości dla osób na wózkach oraz wykonano WC dla niepełnosprawnych. W miejscowości funkcjonuje punkt apteczny. Zadania własne gminy z zakresu opieki społecznej, w Gieble wykonuje Ośrodek Pomocy Społecznej w Ogrodzieńcu.

W 2007r. z pomocy OPS skorzystało 62 mieszkańców sołectwa Giebło (23 rodziny) co stanowi 12,9% ogółu mieszkańców Giebła. W 2006r. z pomocy spowodowanej klęską żywiołową (susza) pomoc otrzymało 29 rodzin.

## 7. Infrastruktura techniczna

### Energia elektryczna

Linie i urządzenia elektroenergetyczne w Ogrodzieńcu eksploatuje i administruje ENION S.A. Rejon Dystrybucji Zawiercie. Urządzenia elektroenergetyczne, linie napowietrzne i kablowe zaspakajają potrzeby mieszkańców gminy

Tabela 4

Gmina Ogrodzieniec	Długość linii napowietrznych SN w km	Długość linii kablowych SN w km	Długość linii napowietrznych NN w km	Długość linii kablowych NN w km	Ilość stacji SN/NN szt.
	59,045	19,266	83,003	27,405	51

Źródło: ENION Rejon Dystrybucji w Zawierciu

### Zaopatrzenie w gaz

Przez teren Ogrodzieńca przechodzi średnioprężna sieć gazowa Dn315, z której zasilani są odbiorcy. Na terenie miasta nie ma stacji redukcyjno-pomiarowej, redukcja ciśnienia gazu odbywa się za pomocą indywidualnych reduktorów przy budynkach. Wszystkie budynki użyteczności publicznej opalane są za pomocą kotłowni gazowych. Eksploatacją sieci gazowej zajmuje się Górnośląska Spółka Gazownicza, Rozdzielnia Gazu w Zawierciu. Długość sieci na terenie Ogrodzieńca wynosi 53,85 km, co stanowi 59% całej długości sieci gazowej w gminie.

### Zaopatrzenie ludności w wodę

Na terenie Giebła nie występują trudności w zaopatrzeniu ludności w wodę. Sieć wodociągowa administrowana jest przez Zakład Wodociągów i Kanalizacji w Pilicy

Tabela 5. Charakterystyka sieci wodociągowej

Miejscowość	Długość w km.	Przyłącza wodociągowe w km
Ogrodzieniec (miasto)	23,60	10,50
Gmina (ogółem)	52,00	
W tym: Giebło, Gulzów, Mokrus.	11,00	5,80

Źródło: Dane ZUWiK w Pilicy

### Telekomunikacja

Teren Ogrodzieńca jest dobrze uzbrojony w sieć telekomunikacyjną. Mieszkańcy mają dostęp zarówno do telefonii stacjonarnej obsługiwanej przez Telekomunikację Polską oraz do sieci telefonii komórkowych (ERA GSM, PLUS GSM, IDEA, ORANGE).

### Zaopatrzenie w gaz

W Gminie Ogrodzieniec wybudowana jest sieć gazowa średnioprężna zasilająca większość miejscowości. Eksploatacją sieci zajmuje się Górnślaska Spółka Gazownicza, Zakład Gazowniczy w Zabrze. Miejscowość Giebło jest zgazyfikowana.

Tabela 6. Charakterystyka sieci gazowej

Miejscowość	Długość sieci gazowej w km
Ogrodzieniec	53,85
Gmina	90,44 ( w tym 8,8 km wieś Giebło)

*Źródło: Rozdzielnia Gazu Zawiercie*

### Infrastruktura dróg miejscowości Giebło.

Przez miejscowość Giebło przebiegają drogi powiatowe: ul. Edukacyjna (1550m), ul. Częstochowska (2500m), ul. Mokruska (1200m) . Drogami gminnymi są: ul. Strażacka (35m), ul. Kwiatowa (577m), ul. Piekarska (170m), ul. Krzywa (1100m), ul. Ciasna (72m), ul. Księża (89m), ul. Miodowa (149m), ul. Pszczelna (49m), ul. Rolna (300), ul. Wiśniowa (30m), ul. Czereśniowa (96m), ul. Dworska (325m).

## **8. Gospodarka odpadami w miejscowości Giebło**

Sołectwo Giebło nie jest skanalizowane mieszkańcy gromadzą ścieki w przydomowych zbiornikach bezodpływowych, które następnie są opróżniane przez firmy posiadające koncesję gminy na wykonywanie usług. Według opracowanej przez gminę koncepcji gospodarki wodno-ściekowej w sołectwie Giebło planowana jest budowa kanalizacji przed rokiem 2015.

W 2008 roku na 141 gospodarstwach domowych sołectwa Giebło 92 posiadało podpisaną umowę z firmą REMONDIS na odbiór odpadów komunalnych. Stanowi to ponad 65% gospodarstw domowych posiadających pojemniki na odpady. Firma REMONDIS prowadzi na terenie Giebła selektywną zbiórkę opakowań z tworzyw sztucznych i szkła. Segregowane odpady odbierane są co trzy miesiące.

W gospodarstwach domowych stosowane są kompostowniki. Wyprodukowany kompost służy jako cenny nawóz pod uprawy. Na terenie Giebła zainstalowanych jest kilka przydomowych oczyszczalni ścieków. W okresie od 2002-2006 na terenie Giebła dofinansowano z Gminnego Funduszu Ochrony Środowiska i Gospodarki Wodnej utylizację 17,63 Mg azbestu za kwotę 18 712,90 zł. Prace związane z utylizacją azbestu wykonują specjalistyczne firmy posiadające wymagane prawem zezwolenia.

## **9. Rolnictwo**

Użytki rolne zajmują w gminie Ogrodzieniec 3 920 ha. Ich udział w ogólnej powierzchni gminy stanowi 45,7% i jest najmniejszy spośród wszystkich gmin powiatu zawierciańskiego. Decyduje o tym w dużej mierze wysoki stopień lesistości – Ogrodzieniec jest jedyną gminą powiatu, w której powierzchnia użytków rolnych i terenów leśnych są do siebie zbliżone. Grunty orne na tle użytków rolnych stanowią 84,2 %, łąki – 5,0 %, pastwiska – 7,6 %, sady – 3,2 %. Istotnym działem gospodarki gminy Ogrodzieniec, obok turystyki, pozostaje rolnictwo. Najintensywniej rozwija się ono w części wschodniej, a zwłaszcza północno - wschodniej we wsiach Giebło, Kiełkowice częściowo także w Podzamczu, Mokrusie i Gulzowie, gdzie warunki glebowe są najlepsze w gminie. Lokalnym utrudnieniem dla działalności rolniczej jest znaczne

wyniesienie powierzchni terenu Wyżyny Częstochowskiej i nachylenie zboczy ułatwiające procesy erozyjne. Obszar powiatu zawierciańskiego należy do środkowoeuropejskiej strefy klimatycznej. Zaliczany jest do typu klimatów wyżyn środkowoeuropejskich, a w podziale na dzielnice rolniczo klimatyczne należy do dzielnicy częstochowskiej. Pod względem klimatycznym wyróżnia się tu dwa obszary, obejmujące zachodnią i środkową część oraz wyraźnie odrębną – wschodnią, jurajską. Krzyżują się tu wpływy różnych mas powietrza. Na klimat tego terenu oddziałują następujące masy powietrza:

- polarno-morskie (około 60% dni w roku);
- polarno-kontynentalne (około 25% dni w roku);
- arktyczne (około 7% dni w roku);
- zwrotnikowe (około 8% dni w roku).

Nad omawianym obszarem przez ponad połowę roku zalegają układy wysokiego ciśnienia, a w ciągu 47% dni, układy niskiego ciśnienia. Przeciętnie przez 37% dni w roku znajdują się one pod wpływem frontów atmosferycznych. Wśród zjawisk pogodowych do charakterystycznych należą częste i bardzo intensywne burze. Mają one charakter lokalny, towarzyszą im często nawalne deszcze, które także decydują o wyjątkowości tutejszego klimatu. Na obszarze tym występuje największa dla Polski częstotliwość opadów gradu. Średnia temperatura roczna wynosi około 7,5 st. C. Najcieplejszym miesiącem jest lipiec (średnia temperatura 17,5 st. C), a najchłodniejszym styczeń (średnia temp. -3,5 st. C). Średnie opady na tym terenie wynoszą 650-700 mm. Najmniejsze opady występują w miesiącu marcu i październiku (39-40 mm), a największe w miesiącach czerwcu, lipcu i sierpniu (75-87 mm).

Śnieg pojawia się pod koniec listopada, a znika najwcześniej w połowie marca. Zima trwa około 100 dni. Przeciętna suma opadów wynosi około 700mm. Najwyższe opady odnotowuje się w lipcu, a najniższe w październiku. Około 61,1 % całkowitej sumy opadów przypada na okres letni. Średnia roczna wilgotność względna powietrza nie przekracza 78%, a najwyższe wartości osiąga w styczniu, natomiast najniższe wiosną i latem. Wartość średniego rocznego usłonecznienia rzeczywistego wynosi około 1 800 godz./rok. Średnie roczne zachmurzenie kształtuje się na poziomie około 70%.

Część mieszkańców Giebla utrzymuje się z pracy w gospodarstwach rolnych, chociaż przeważają tu gleby o niskich klasach bonitacyjnych (klasa V, VI i VIz). Dominującą pozycję w strukturze zasiewów zajmują zboża: żyto, jęczmień, pszenica oraz ziemniaki i warzywa. W strukturze agrarnej przeważają drobne 1,5 ha do 3,5 ha gospodarstwa rolne produkujące na potrzeby własne. Rolnicy Giebla stawiają na rozwój rolnictwa ekologicznego, poszukują specjalizacji i swego produktu w oparciu o historię, środowisko i dziedzictwo kulturowe.

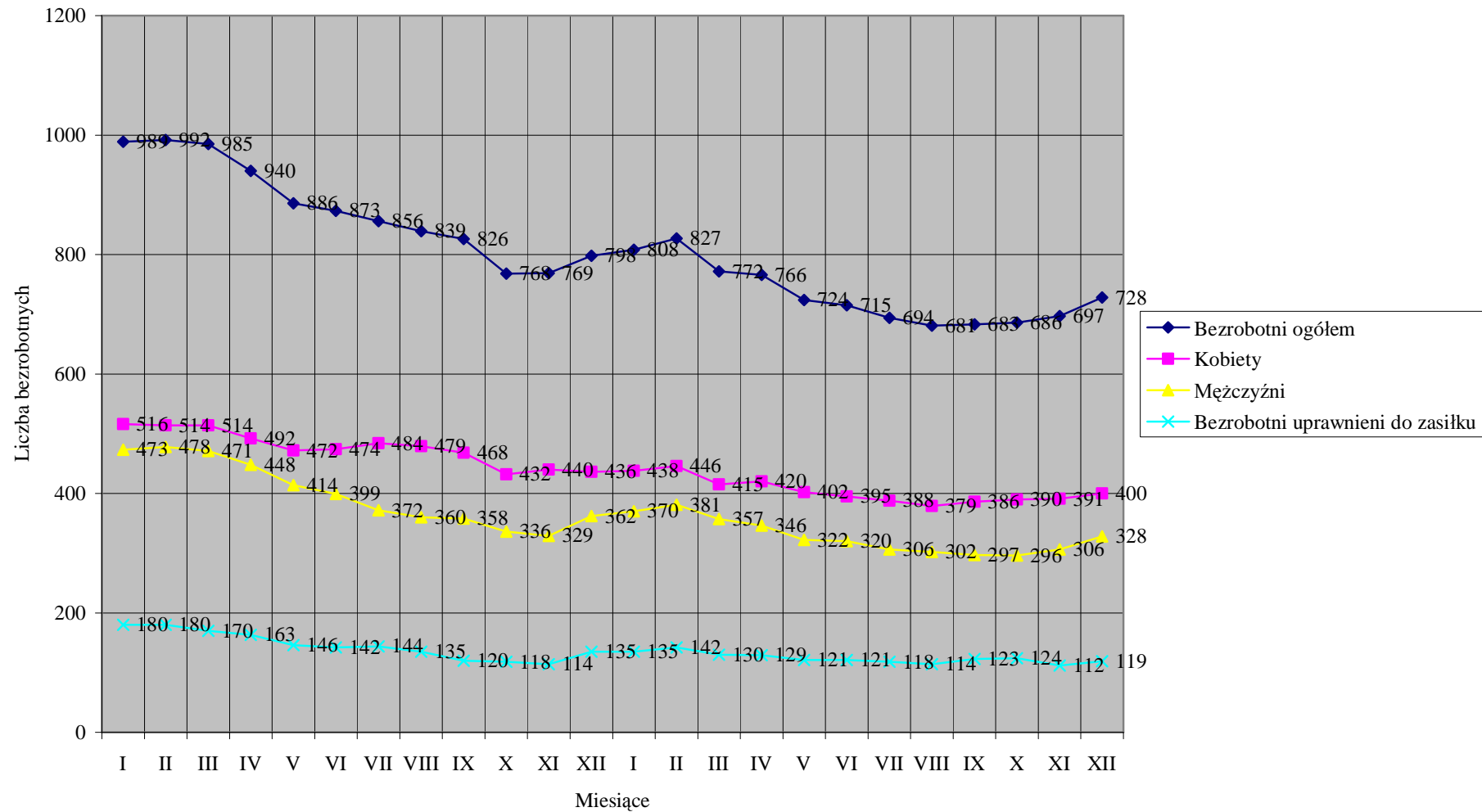
## **10. Podmioty gospodarcze w sołectwie**

W Gieble zarejestrowanych jest 15 podmiotów gospodarczych, w tym trzy świadczące usługi transportowe, trzy sklepy, piekarnia, usługi budowlane, pracownia artystyczna, wytwórnia opakowań.

## **11. Struktura bezrobocia w okresie od 2006-2007**

Pogarszająca się dochodowość produkcji rolnej, przy tradycyjnym modelu gospodarstwa indywidualnego, uniemożliwia utrzymanie rodziny z kilku czy kilkunastohektarowego gospodarstwa. W rodzinach rolniczych często jedynym stałym dochodem jest emerytura lub renta. Rodziny te prowadzą produkcję żywności na własne potrzeby. Struktura bezrobocia w miejscowości Gieblo charakteryzuje się dużym udziałem kobiet bez pracy oraz osób bezrobotnych w wieku produkcyjnym. Zjawiskiem powszechnym jest wyjazd z miejscowości Gieblo wykształconej młodzieży w poszukiwaniu pracy do polskich i zagranicznych ośrodków.

Bezrobocie w Gminie Ogrodzieniec w okresie 2006-2007



Źródło: Dane z PUP w Zawierciu

## 12. Kapitał społeczny i ludzki

Działalność kulturalna na terenie Gminy Ogrodzieniec prowadzona jest przez Miejsko-Gminny Ośrodek Kultury, który organizuje warsztaty tematyczne plastyczne, muzyczne i taneczne dla dzieci i młodzieży. MGOK w Ogrodzieńcu organizuje imprezy cykliczne: kino plenerowe organizowane na zamku ogrodzieńskim w Podzamczu, przeglądy folklorystyczne kół śpiewaczych i muzycznych. Pod patronatem Domu Kultury działa Orkiestra Dęta OSP Giebło, która liczy ponad czterdziestu członków. Mieszkańcy Giebła wykazują dużą aktywność w wydarzeniach kulturalnych i biorą w nich aktywny udział.



Fot. 12. Zawody sportowo-pożarnicze 6.07.2008r



Fot. 11. Orkiestra Dęta OSP Giebło

### Ochrona przeciwpożarowa w Gminie Ogrodzieniec

Ochronę przeciwpożarową i przeciwpowodziową w gminie zapewnia osiem jednostek Ochotniczej Straży Pożarnej. Trzy jednostki, w tym OSP Giebło (od 2000 roku), należą do Krajowego Systemu Ratowniczo-Gaśniczego. Na dzień 30.06.2008 r. stan osobowy wynosił 70 członków OSP, w tym Strażacka Orkiestra Dęta. Na wyposażeniu jednostki znajdują się 2 samochody ratowniczo-gaśnicze (STAR i JELCZ). Ochotnicza Straż Pożarna w Gieble powstała w 1927 roku, swym zasięgiem obejmowała sześć miejscowości: Giebło, Gulzów, Mokrus, Owczarnia, Kielkowice i Kocikowa. Pierwszą akcją strażacy z Giebła zaistnieli w maju 1928 roku w Szypowicach (gm. Pilica). Ważną datą w historii straży giebelskiej jest dzień 16 lipca 1967 roku, w którym to odbyła się uroczystość z okazji jubileuszu 40-lecia założenia OSP w Gieble, uroczystość przekazania Sztandaru OSP w Gieble ufundowanego przez społeczeństwo, a także uroczystość I-go spotkania wszystkich Gieblan mieszkających poza Gieblem. W 1977 roku wmurowano kamień węgielny pod budowę nowej remizo-świetlicy, którą oddano do użytku w 1980 roku. W ostatnich latach jednostka dwukrotnie organizowała zawody sportowo-pożarnicze (w 2006 i 2008 roku), w których wzięły udział wszystkie jednostki OSP z terenu gminy Ogrodzieniec. W I półroczu 2008 roku jednostka brała udział w 7 akcjach ratowniczo-gaśniczych. 3 sierpnia br. uroczystość obchodziła jubileusz 80-lecia istnienia jednostki.

### **Bezpieczeństwo publiczne**

Bezpieczeństwo publiczne w gminie zapewnia Posterunek Policji w Ogrodzieńcu. Najczęstsze wykroczenia to chuligaństwo i wandalizm. Liczba patroli wg oceny mieszkańców jest wystarczająca.

### **Klub sportowy KS Giebło**

Istniejący we wsi od 2002r. klub sportowy KS Giebło prowadzi trzy drużyny piłkarskie w sekcjach seniorów (20 osób), juniorów (15) oraz trampkarzy (40). W klubie trenuje również młodzież z Mokrusa, Kielkowic, Gulzowa. Piłkarze rozgrywają mecze lidze „B”. Corocznie drużyna uczestniczy w turnieju halowym zawierciańskiej ligi „piątek”. W 2008 roku KS Giebło zajęło 3 miejsce w II lidze zawierciańskiego futsalu. W 2005r. w konkursie odnowy wsi w kategorii najlepsze przedsięwzięcie klub KS Giebło otrzymał wyróżnienie Marszałka Województwa Śląskiego za budowę boiska piłkarskiego. W okresie letnim członkowie klubu sportowego organizują festyn, w którym uczestniczy kilkaset osób z terenu gminy i okolicy. Festynowi towarzyszy mecz oldboyów – mieszkańców.



*Fot. 13. Klub sportowy KS Giebło*



## ZASOBY MIEJSCOWOŚCI GIEBŁO

Tabela 7.

Rodzaj zasobu	Brak	Znaczenie		
		małe	średnie	Duże
<i>Środowisko przyrodnicze</i>				
Walory krajobrazu				Duże
Walory klimatu (mikroklimat, wiatr, nasłonecznienie)			Duże	
Walory szaty roślinnej (runo leśne)		małe		
Cenne przyrodniczo obszary lub obiekty			średnie	
Zwierzyna leśna			średnie	
Osobliwości przyrodnicze			średnie	
Wody powierzchniowe (stawy)				Duże
Podłoże, warunki hydrogeologiczne		Małe		
<i>Środowisko kulturalne</i>				
Walory architektury wiejskiej i osobliwości kulturowe				Duże
Walory zagospodarowania przestrzennego				Duże
Zabytki				Duże
<i>Dziedzictwo religijne i historyczne</i>				
Miejsca i przedmioty kultu				Duże
Święta, odpusty, pielgrzymki				Duże
Tradycje, obrzędy, gwara			Średnie	
Legandy, podania i fakty historyczne				Duże
<i>Obiekty i tereny</i>				
Tereny pod zabudowę mieszkaniową jednorodzinną				Duże
Działki przemysłowe, usługowe				Duże
Miejsce sportu, wypoczynku i rekreacji				Duże
Walory turystyczne				Duże
<i>Gospodarka, rolnictwo</i>				
Tradycyjne uprawy polowe			Średnie	
Wykorzystanie odpadów poprodukcyjnych	brak			
<i>Instytucje</i>				
Placówka opieki zdrowotnej				Duże
Szkoła Podstawowa				Duże
CKNONW				Duże
<i>Ludzie, organizacje społeczne</i>				
OSP				Duże
Orkiestra dęta				Duże
Klub Sportowy				Duże

#### IV. OCENA MOCNYCH I SŁABYCH STRON MIEJSCOWOŚCI

Tabela 8

MOCNE STRONY	SŁABE STRONY
<ul style="list-style-type: none"> <li>▪ Korzystne położenie dla rozwoju turystyki;</li> <li>▪ Bliskość szlaków turystycznych</li> <li>▪ Czyste środowisko naturalne</li> <li>▪ Dogodne położenie komunikacyjne</li> <li>▪ Tradycje w organizowaniu imprez plenerowych</li> <li>▪ Wysoki poziom nauczania w szkole podstawowej</li> <li>▪ Rozwinięta baza sportowa</li> <li>▪ Świadczenie usług medycznych</li> <li>▪ Duża aktywność mieszkańców</li> <li>▪ Rozbudowana sieć wodociągowa, gazowa i teletechniczna</li> <li>▪ Kościół</li> <li>▪ Remiza OSP</li> <li>▪ Bardzo dobra współpraca sołectwa z organami administracji samorządowej</li> </ul>	<ul style="list-style-type: none"> <li>▪ Brak bazy noclegowej</li> <li>▪ Brak punktów gastronomicznych</li> <li>▪ Brak kanalizacji sanitarnej</li> <li>▪ Zbyt mała liczba połączeń komunikacyjnych</li> <li>▪ Nieukończona adaptacja dworku na cele kulturalne wsi</li> <li>▪ Mała liczba przedsiębiorstw</li> <li>▪ Brak działań promujących sołectwo</li> <li>▪ Niezadowalający stan nawierzchni dróg i chodników</li> <li>▪ Brak rozwiniętej działalności gospodarczej</li> </ul>
SZANSE	ZAGROŻENIA
<ul style="list-style-type: none"> <li>▪ Wykorzystanie walorów przyrodniczo – krajobrazowych</li> <li>▪ Pozyskanie dotacji z funduszy zewnętrznych</li> <li>▪ Rozbudowa bazy sportowej</li> <li>▪ Rozwój agroturystyki</li> <li>▪ Zagospodarowanie terenu w centrum wsi</li> <li>▪ Udostępnienie nowych terenów mieszkaniowych</li> <li>▪ Stworzenie lepszych warunków dla prowadzenia działalności gospodarczej</li> </ul>	<ul style="list-style-type: none"> <li>▪ Postępująca indywidualizacja życia społecznego</li> <li>▪ Migracja wykształconej młodzieży do dużych ośrodków miejskich i za granicę</li> <li>▪ Niedobór środków na realizację inwestycji</li> <li>▪ Niewykorzystanie środków z Unii Europejskiej na lata 2007-2013.</li> <li>▪ Bezrobocie</li> </ul>

Szansą dla rozwoju miejscowości Giebło są środki finansowe z Unii Europejskiej oraz fundusze grantowe, które umożliwią rozwój wsi oraz przyczynią się do rozwiązania wielu problemów lokalnych i społecznych.

Do słabych stron miejscowości należy brak miejsca spotkań dla osób dorosłych, bowiem rozpoczęta w 2006r. adaptacja budynku dworku na centrum kulturalne wsi z powodu niewystarczających środków finansowych nie została ukończona.

Na uwagę zasługują prężnie działające we wsi organizacje społeczne, które przyczyniają się do kultywowania lokalnych tradycji. Te działania powodują życzliwość i ufność mieszkańców między sobą.

## V. STRATEGIA – ZAŁOŻENIA

### **Kierunki rozwoju**

Na terenie gminy Ogrodzieniec, turystyka jako funkcja gospodarcza a zarazem forma promocji gminy, będzie systematycznie zwiększać swoje znaczenie, na co aktywnie przygotowują się zarówno samorząd gminny jak i jej mieszkańcy oraz miejscowi inwestorzy. Turystyka spełniać będzie rolę instrumentu silnie wspomagającego przemiany społeczno-gospodarcze i awans ekonomiczny miejscowości. Dla zapewnienia prawidłowego postępu w turystyce konieczne będzie pełne wykorzystanie zasobów naturalnego środowiska w zgodzie z wymogami ochrony przyrody, rozwój infrastruktury turystyczno-rekreacyjnej. Zasadniczy ciężar rozwoju sprowadzać się będzie do rozbudowy infrastruktury turystycznej. Obecnie zaplecze noclegowo-gastronomiczne gminy w licznych przypadkach masowego napływu turystów nie jest dostosowane do wszystkich wymogów związanych z takim zjawiskiem, typowym dla sezonu letniego. Organizacja infrastruktury związanej z turystyką sprowadza się do zwiększenia liczby obiektów noclegowych, gastronomicznych, a także rozwoju placówek handlowych nastawionych na potrzeby turystów, stworzenie odpowiednich warunków rozwoju pod kątem tworzenia ośrodków i obiektów turystyki rowerowej, konnej i pieszej a także ośrodków tras sportów zimowych.

### **MISJA**

**GIEBŁO jest miejscowością z rozbudowaną bazą gospodarstw agroturystycznych, zapleczem sportowo-rekreacyjnym, tradycyjnym i ekologicznym rolnictwem, w której mieszkańcy podejmują na rzecz miejscowości działania społeczne i kulturalne, jest miejscowością atrakcyjną dla mieszkańców oraz licznie odwiedzających turystów.**

### **WIZJA ROZWOJU MIEJSCOWOŚCI**

Giebło wsią stawiającą na rozwój agroturystyki i rolnictwa ekologicznego, poszukującą specjalizacji i swojego produktu w oparciu o historię, środowisko i dziedzictwo kulturowe, stawiającą na rozwój umiejętności mieszkańców; z Dworem Giebelskim – czerpiącym z najlepszych tradycji wsi polskiej – jako ważnym dla gminy centrum życia społeczno-kulturalnego, z zespołem boisk dla wypoczynku i rekreacji, izbą regionalną „Łychy Giebelskiej” oraz szkołą innowacyjności i kreatywności.

Tabela 9

<b>Miejscowość Giełło - za 7 lat</b>	
Co będzie ją wyróżniać?	Dobrze utrzymane walory krajobrazu, Turystyka i rekreacja Estetyka i nieskażone środowisko naturalne Silny kapitał społeczny Zadbane obiekty historyczne i ich otoczenie
Gospodarstwa agroturystyczne	Rozwinięta baza agroturystyczna w gospodarstwach rolnych z rozwiniętą siecią usług gastronomicznych
Jacy będą mieszkańcy?	Aktywni, identyfikujący się z miejscowością
Jakie ma pełnić funkcje?	Mieszkaniowe, turystyczne, usługowe
Jakie będą źródła utrzymania mieszkańców?	Zatrudnienie w rolnictwie, własna działalność gospodarcza
Sposób zorganizowania wsi i mieszkańców?	Funkcjonowanie stowarzyszenia na rzecz rozwoju wsi, promocja na stronie internetowej
Jak rozwiązywane będą problemy wsi?	Sprawnie działający system badania opinii publicznej oparty na technologiach informatycznych, Spotkania mieszkańcami, duże zaangażowanie Radnych w rozwiązywanie problemów lokalnych
Jakie ludowe tradycje pielęgnować i rozwijać?	Ludowe (kolędniczy, śmigus), Religijne (procesje, pielgrzymki) Imprezy plenerowe ogólnodostępne, festyny
Jak będą wyglądać posesje?	Czysto i estetycznie, wkomponowane w otaczający krajobraz
Jakie będzie środowisko?	Nie skażone, ekologiczne Wieś w większości skanalizowana
Jakie będzie rolnictwo?	Tradycyjne, ekologiczne, dochodowe
Jaka będzie komunikacja?	Więcej połączeń komunikacji podmiejskiej z Ogrodzieńcem i Zawierciem które zaspokoją potrzeby mieszkańców i turystów
Oferta dla najmłodszych	Zajęcia sportowe na nowoczesnej sali sportowej w budynku szkoły, zajęcia sportowe w klubie i na boisku sportowym KS Giełło

Korzystne położenie Giełła w otoczeniu lasu, jurajskich ostańców, zamku ogrodzienieckiego w Podzamczu, zbiornika wodnego w Siamoszycach, daje duże szanse dla rozwoju sołectwa. Mieszkańcy Giełła będą poprawiać estetykę wsi. Rozwój miejscowości oraz poprawa jakości życia mieszkańców realizowany będzie przez modernizację infrastruktury. Mieszkańcy Giełła dążą do skanalizowania wsi, poprawy jakości dróg wewnętrznych. Działania te przyczynią się do polepszenia standardu życia mieszkańców i zaspokojenia potrzeb społeczno-kulturalnych. Nastąpi wzrost atrakcyjności Giełła jako miejsca zamieszkania.

Wykorzystanie wartości krajobrazowych i kulturowych pozytywnie wpłynie na rozwój usług związanych z obsługą ruchu turystycznego, a w znacznym stopniu przyczyni się do rozwoju gospodarczego całej miejscowości i jej mieszkańców.

## VI. PLANOWANE DZIAŁANIA INWESTYCYJNE

Tabela 10. Plany inwestycyjne w latach 2008-2015 związane z wdrożeniem Planu Odnowy Miejscowości Giełło

Nazwa zadania	Cel	Przeznaczenie	Koszt w zł	Kto realizuje zadanie	Źródła finansowania
Budowa zaplecza dla KS Giełło	Zapewnienie odpowiednich warunków dla członków klubu uczestniczących w treningach i zawodach sportowych	Zaplecze sportowo-socjalne będzie służyć sportowcom oraz widzom biorącym udział w imprezach sportowych	500 000	KS Giełło	Środki własne, budżet gminy, PROW
Dalsze prace adaptacyjne W budynku dworku - wymiana dachu	Stworzenie warunków dla rozwoju kulturalnego wsi, uruchomienie izby regionalnej „Łycha Giełbelska”	W izbie mieszkańcy Zgromadzą cenne pamiątki - zdjęcia, eksponaty związane z życiem mieszkańców	500 000	UMiG Ogrodzieniec	Środki własne z budżetu gminy oraz środki PROW
Budowa placu zabaw przy boisku sportowym	Utworzenie bezpiecznych warunków dla opieki i zabawy najmłodszych mieszkańców Giełła	Ogólnodostępny plac zabaw wykorzystywany będzie jako miejsce spędzenia wolnego czasu przez dzieci	100 000	UMiG Ogrodzieniec	Środki własne z budżetu gminy oraz środki PROW
Budowa boiska do tenisa ziemnego	Stworzenie warunków dla rozwoju sportu w gminie	Boisko służyć będzie do gry w tenisa wszystkim mieszkańcom	100 000	UMiG Ogrodzieniec	Środki własne z budżetu gminy oraz środki PROW
Remont, odnowa i zabezpieczenie studni zabytkowych	Poprawa estetyki sołectwa, zabezpieczenie istniejących, obecnie niewykorzystywanych studni wiejskich	Studnie zostaną przywrócone do stanu pierwotnego, projekt przyczyni się do poprawy estetyki wsi	150 000	UMiG Ogrodzieniec	Środki własne z budżetu gminy oraz środki PROW
Budowa dróg rolnych	Stworzenie lepszych warunków dojazdu do użytków rolnych ul. Jagodowa	Dla użytkowników dróg	300 000	UMiG Ogrodzieniec	Środki własne z budżetu gminy oraz środki PROW
Budowa dróg gminnych	Poprawa warunków dojazdu do posesji	Dla użytkowników dróg	1 000 000	UMiG Ogrodzieniec	Środki własne z budżetu gminy oraz środki PROW

Budowa chodnika wzdłuż ul. Częstochowskiej i Edukacyjnej	Wzrost bezpieczeństwa podczas przemieszczania się pieszych i dzieci uczęszczających do szkoły wzdłuż ulic Częstochowskiej i Edukacyjnej	Chodnik będzie służył pieszym przemieszczającym się ulicą Częstochowską i Edukacyjną	1 000 000	Starostwo Powiatowe w Zawierciu	Środki własne z budżetu Starostwa oraz środki PROW
Zagospodarowanie terenu przy kościele – budowa parkingu	Poprawa bezpieczeństwa użytkowników dróg, poprawa estetyki sołectwa	Parking będzie służył mieszkańcom podjeżdżającym pod cmentarz i kościół	500 000	Parafia Giebło	Środki własne oraz środki PROW
Remont i modernizacja zaplecza remizy strażackiej	Poprawa warunków dla organizowania imprez okolicznościowych	Dla mieszkańców i gości uczestniczących w uroczystościach lokalnych	700 000	UMiG Ogrodzieniec	Środki własne z budżetu gminy oraz środki PROW
Odwodnienie centrum wsi Giebło	Poprawa jakości życia mieszkańców	Dla mieszkańców zamieszkujących nieruchomości zagrożone lokalnymi podtopieniami	1 000 000	UMiG Ogrodzieniec	Środki własne z budżetu gminy oraz środki PROW
Budowa kanalizacji w miejscowości Giebło	Ochrona zbiorników wód podziemnych oraz powierzchniowych	Poprawa gospodarki ściekowej w miejscowości	5 000 000	UMiG Ogrodzieniec	Środki własne z budżetu gminy oraz środki PROW

Tabela.11 Harmonogram inwestycji związanych z POM dla Giebła

Nazwa zadania	Lata realizacji						
	2008	2009	2010	2011	2012	2013	2014
Budowa zaplecza dla KS Giebło							
Prace adaptacyjne w dworku							
Budowa placu zabaw przy boisku sportowym							
Budowa boiska do tenisa ziemnego							
Remont, odnowa i zabezpieczenie studni							
Budowa dróg rolnych							
Budowa dróg gminnych							
Budowa chodników ul. Częstochowska i ul. Edukacyjna							
Zagospodarowanie terenu przy kościele							
Remont i modernizacja zaplecza remizy OSP							
Odwodnienie centrum wsi Giebło							
Budowa kanalizacji w sołectwie Giebło							

## 1. Charakterystyka projektów

Dzięki wielokierunkowości i komplementarności przedsięwzięć odnowy wsi wzrośnie znaczenie miejscowości w gminie. Sołectwo będzie bardziej konkurencyjne jako miejsce dla inwestycji, przy zachowaniu tożsamości wsi, jej odrębności, wartości duchowych i materialnych oraz wiejskiego krajobrazu kulturowego.

1. Istotnym elementem dla miejscowości Giebło jest rozwój kultury fizycznej wśród mieszkańców. Takie działania sprzyjać będą poprawie zdrowia oraz zainteresowaniu mieszkańców aktywnymi formami wypoczynku. Na boisku organizowane będą zawody sportowe, zawody szkolne, zawody strażackie. Wybudowane zaplecze socjalne będzie służyło zawodnikom. W wybudowanym budynku znajdzie się szatnia dla gospodarzy i szatnia dla gości wraz z toaletą i natryskami, pomieszczenie magazynowe, magazyn sprzętu, pomieszczenie biurowe.
2. Urządzony obok budynku dla klubu sportowego plac zabaw z huśtawkami, zjeżdżalniami, piaskownicą będzie sprzyjał rozwojowi dzieci. Realizacja projektu przyczyni się do poprawy bezpieczeństwa dzieci oraz poprawy stanu infrastruktury społecznej wsi.
3. Zadania dotyczące budowy dróg mają na celu poprawę bezpieczeństwa ich użytkowników oraz poprawę parametrów technicznych dróg. Zmiana nawierzchni podniesie w znacznym stopniu estetykę miejscowości.
4. Budowa chodników wzdłuż ulicy Częstochowskiej i ulicy Edukacyjnej przyczyni się do wzrostu bezpieczeństwa podczas przemieszczania się pieszych, szczególnie dzieci uczęszczających do miejscowej szkoły.
5. Zagospodarowanie terenu przy kościele – budowa parkingu - projekt zakłada wzrost bezpieczeństwa mieszkańców. Parking będzie służył mieszkańcom podjeżdżającym pod cmentarz i kościół i przyczyni się do poprawy estetyki wsi.
6. Realizacja projektu remont i modernizacja remizy strażackiej wraz z zapleczem socjalnym jest niezwykle ważna bowiem remiza służy mieszkańcom do organizowania rodzinnych imprez okolicznościowych w tym wesel. Zaplecze (kuchnia, toalety, pomieszczenie gospodarcze) jest bardzo wyeksploatowane, wymaga gruntowego remontu. Remontu wymaga również sala główna. Docieplenie budynku będzie miało wpływ na oszczędność energii i poprawę warunków energetycznych oraz poprawę estetyki miejscowości.
7. Celem działań promocyjnych jest informowanie o miejscowości Giebło jego atrakcjach ,lokalnych zwyczajach, imprezach i zawodach sportowych .Projekt przyczyni się do budowy wizerunku miejscowości Giebło.
8. Remont, odnowa i zabezpieczenie zabytkowych studni - Projekt ma na celu zabezpieczenie istniejących, obecnie niewykorzystywanych studni wiejskich Studnie zostaną przywrócone do stanu pierwotnego, projekt przyczyni się do poprawy estetyki wsi. Dokumentacja techniczna została wykonana w 2007r. w ramach Programu Pilotażowego LEADER +.
9. Projekt rozwój rolnictwa ekologicznego ma na celu edukację rolników mieszkających w Gieble w kierunku ekologicznym. Realizacja projektu przyczyni się do uzyskania przez rolników certyfikatu gospodarstwa ekologicznego. Realizacja projektu pozwoli rolnikom poszukać swojego produktu i uzyskać większe dochody związane z agroturystyką.
10. Budowa kanalizacji w miejscowości Giebło – projekt wpłynie na ochronę środowiska naturalnego i jakości życia mieszkańców. W wyniku realizacji projektu ilość zanieczyszczeń odprowadzanych ze ściekami do ziemi zostanie w znacznym stopniu zredukowana.



## **2. Wdrożenie i monitorowanie Plan Odnowy Miejscowości**

Wdrożenie Planu Odnowy Miejscowości Giebło rozpocznie się poprzez wprowadzenie go w życie Uchwałą Rady Miejskiej w Ogrodzieńcu. Cały proces wdrażania Planu Odnowy Miejscowości jest przedsięwzięciem złożonym, wymaga połączenia wysiłków instytucji samorządowych, organizacji społecznych i osób. Wdrożenie Planu powierzone będzie Burmistrzowi Miasta i Gminy Ogrodzieniec, Radzie Sołeckiej i Sołtysowi miejscowości Giebło. Odpowiedzialnym za realizację Planu będzie Burmistrz Miasta i Gminy Ogrodzieniec. Plan Odnowy Miejscowości Giebło realizowany będzie w oparciu o system wdrażania pomocy strukturalnej Unii Europejskiej. Wdrażanie poszczególnych projektów rozpocznie się decyzją o realizacji danego projektu wraz z zagwarantowaniem środków finansowych na cel projektu. W następnym etapie rozpocznie się procedura (przetarg) związana z wyborem wykonawcy, następnie realizacja inwestycji. W końcowym etapie wyciągnięte zostaną wnioski z realizacji projektu, co przyszości przyczyni się sprawniejszej realizacji każdego kolejnego projektu.

Przyjęty Plan Odnowy Miejscowości jest dokumentem, który w uzasadnionych przypadkach ulegać zmianom polegającym na aktualizowaniu i dostosowaniu do uwarunkowań rozwojowych miejscowości. Monitoring prowadzony będzie przez Zespół odpowiedzialny za zarządzanie i koordynację Planu Odnowy Miejscowości Giebło, w skład zespołu wejdą: Burmistrz Miasta i Gminy Ogrodzieniec, Sołtys miejscowości Giebło, Rada Sołeckiej Giebła, Kierownik Referat Geodezji i Rolnictwa. Powołany Zespół może korzystać z opinii niezależnych ekspertów lub instytucji. Monitoring realizacji Planu odnowy Miejscowości polegać będzie na dbaniu o prawidłowy przebieg realizacji przedsięwzięcia przez cały czas jego trwania, systematycznym zbieraniu, zestawianiu i ocenie informacji rzeczowych i finansowych, które określą postęp i efekt przedsięwzięcia.

## **VIII. PUBLIC RELATIONS PLANU ODNOWY MIEJSCOWOŚCI GIEBŁO**

Internet, prasa lokalna oraz promocja i reklama bezpośrednia będą głównymi dostawcami informacji o Planie Rozwoju Miejscowości. Informacje na temat Planu będą zamieszczane w witrynie internetowej Gminy Ogrodzieniec. Prasa lokalna będzie miejscem informowania potencjalnych beneficjentów i wykonawców Planu Odnowy Miejscowości Giebło o sposobie wdrażania oraz jego realizacji. Reklama miejscowości i promocja skierowana będzie do potencjalnych wykonawców oraz inwestorów wybranych na podstawie analizy inwestycyjnych przedsięwzięć zawartych w Planie Odnowy Miejscowości Giebło. Plan Odnowy Miejscowości Giebło zakłada realizację projektów w ciągu 7 najbliższych lat.