

UCHWAŁA Nr XLI/302/2009
Rady Miejskiej w Ogrodzieńcu
z dnia 03 lipca 2009r.

w sprawie: zatwierdzenia i przyjęcia „Planu Odnowy Miejscowości Ogrodzieniec”

Na podstawie art. 18 ust. 2 pkt 6 ustawy z dnia 8 marca 1990r. o samorządzie gminnym (Dz.U. z 2001r., Nr 142, poz. 1591 z późniejszymi zmianami)

Rada Miejska w Ogrodzieńcu
Uchwala co następuje:

§ 1.

Uchwalić i przyjąć do realizacji Plan Odnowy Miejscowości Ogrodzieniec w brzemieniu określonym w Załączniku Nr 1 do niniejszej uchwały.

§ 2.

Uchylić uchwałę Nr XXXV/272/2009 z dnia 12 marca 2009r. w sprawie zatwierdzenia i przyjęcia Planu Odnowy Miejscowości Ogrodzieniec.

§ 3.

Wykonanie uchwały powierza się Burmistrzowi Miasta i Gminy Ogrodzieniec.

§ 4.

Uchwała wchodzi w życie z dniem podjęcia.

Przewodniczący Rady Miejskiej
Grzegorz Wałek

Załącznik nr 1
do Uchwały nr XLI/302/2009
Rady Miejskiej w Ogrodzieńcu
z dnia 03 lipca 2009 roku

PLAN ODNOWY
MIEJSCOWOŚCI OGRODZIENIEC
NA LATA 2009-2015

lipiec 2009r.

Dokumentacja sporządzona przez Pracowników Urzędu Miasta i Gminy
pod kierunkiem Burmistrza Miasta i Gminy Ogrodzieniec.

Wstęp

Gmina Ogrodzieniec położona jest w centralnej części Jury Krakowsko-Częstochowskiej, na terenie Parku Krajobrazowego Orlich Gniazd. Od kilkunastu lat zmienia swój wcześniejszy, przemysłowy charakter. Obecnie ukierunkowana jest na rozwój turystyki, małej i średniej przedsiębiorczości spełniającej standardy ekologiczne oraz rolnictwa. Gminę charakteryzuje niezwykle jurajski krajobraz tworzący świat malowniczych form skalnych, ostańców, jaskiń oraz lasów mieszanych z przewagą sosny. Na jej terenie występują bogate zasoby przyrody żywej i nieożywionej oraz dziedzictwa kulturowego, wśród których najcenniejszymi zabytkami są ruiny XIV-wiecznego Zamku Ogrodzieniec w Podzamczu, a także kościoły w Gieble i Ogrodzieńcu, kapliczki, ruiny warowni obronnych i strażnic.

Plan Odnowy Miejscowości jest dokumentem, który powstał przy udziale mieszkańców i określa najpilniejsze zadania do wykonania w celu rozwiązania lokalnych problemów. Zadania te przedstawiane i omawiane były na spotkaniach, zebraniach, a także podczas indywidualnych kontaktów Burmistrza i Radnych Rady Miejskiej z mieszkańcami. Wielokrotnie były one przedmiotem interpelacji i zapytań zadawanych na sesjach Rady Miejskiej. Mieszkańcy uznali, iż proponowane do realizacji przedsięwzięcia będą możliwe przy wspólnym zaangażowaniu władz samorządowych gminy Ogrodzieniec oraz ich własnej aktywności, przy czym jako podstawowe źródło finansowania wskazywano środki z programów pomocowych, głównie z Programu Rozwoju Obszarów Wiejskich.

Plan Odnowy Miejscowości Ogrodzieniec zawiera koncepcję odnowy i rozwoju miejscowości, a zasadniczym celem niniejszego opracowania jest sformułowanie kierunków rozwoju miejscowości poprzez analizę zasobów miejscowości, analizę słabych i mocnych stron oraz szans i zagrożeń mogących mieć wpływ na przyszłość mieszkańców, określenie kierunków rozwoju, opracowanie listy projektów, planu ich finansowania oraz harmonogramu działań, które przyczynią się do zrealizowania wizji mieszkańców tej miejscowości.

I. CHARAKTERYSTYKA OGRODZIEŃCA

1. Dane ogólne

Ogrodzieniec – miejscowość położona w środku Jury Krakowsko-Częstochowskiej na obszarze Parku Krajobrazowego Orlich Gniazd na przecięciu głównych tras komunikacyjnych ze wschodu na zachód oraz z północy na południe wyznaczonych przez dwie drogi wojewódzkie: DW790 (relacji Pilica – Dąbrowa Górnicza) i DW791 (relacji Wanaty – Olkusz). Administracyjnie należy do powiatu zawierciańskiego, położonego w północno-wschodniej części województwa śląskiego.

Na terenie gminy usytuowane jest najwyższe wzniesienie Jury – Góra Janowskiego (zwana Zamkową) – 515,5 (504) m n.p.m. ze znajdującymi się na niej ruinami Zamku Bonerów powstałego w XIV w. (z XVI i XVII w). Teren Ogrodzieńca jest pofałdowany i zróżnicowany.

Ogrodzieniec jest siedzibą gminy, w którym na 31.12.2007r. mieszkało 4515 osób, co przy ogólnej liczbie mieszkańców 9581 stanowiło 47% jej populacji. Jest też miejscowością o największej gęstości zaludnienia: 156 osób/km², przy średniej gęstości w gminie 111 osób/km².

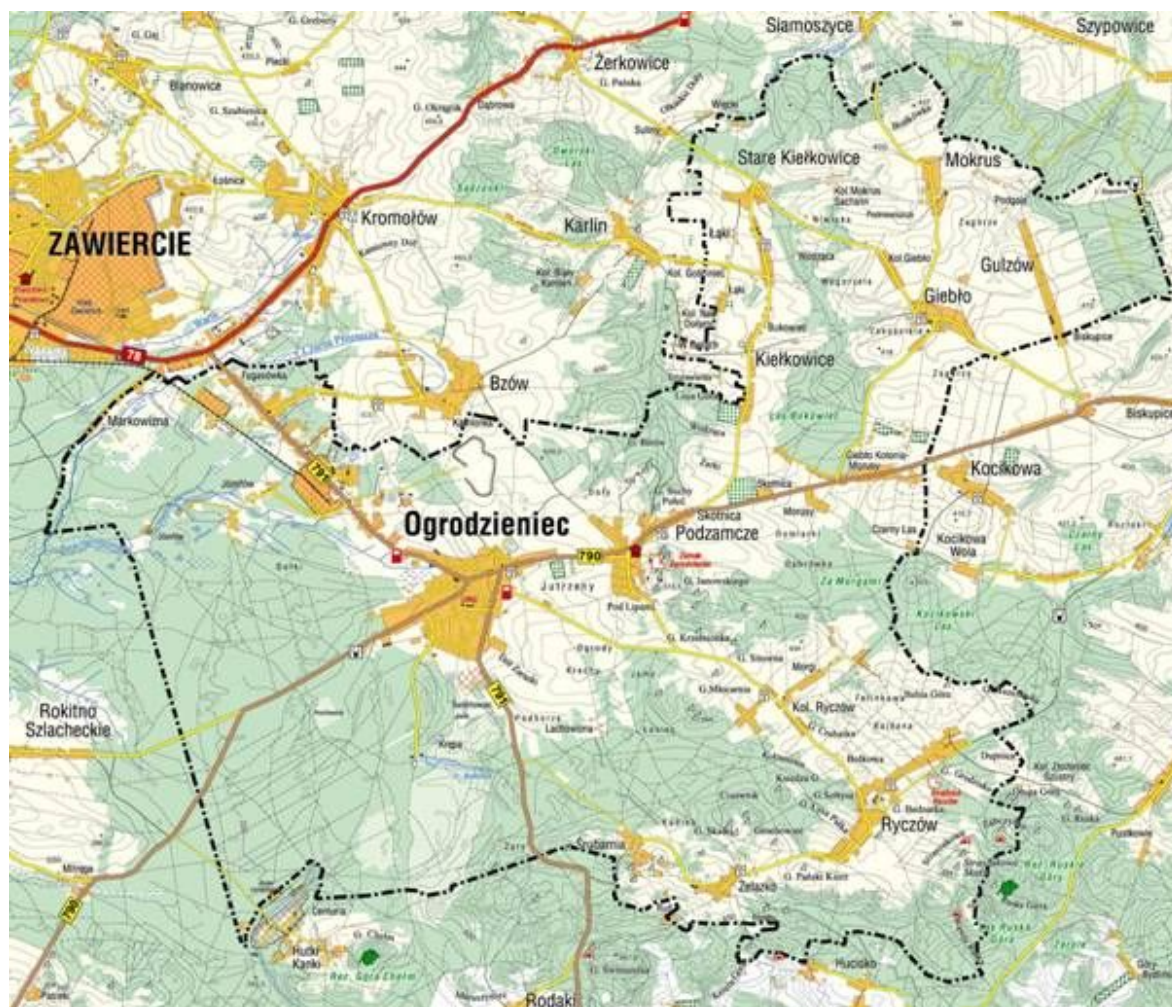
Oprócz miasta Ogrodzieniec jednostkę terytorialną stanowi 10 sołectw.

W odniesieniu do pozostałych miejscowości w gminie liczba ludności i powierzchnia miejscowości przedstawiona jest w tab. 1.

Tabela 1. Porównanie liczby ludności w mieście i sołectwach Gminy Ogrodzieniec

Miejscowość	Liczba ludności (wg stanu na dzień 31.12.2007r.)		Powierzchnia w ha	
Ogrodzieniec	4515		2849	
Fugasówka – Markowizna	F – 724	856	470,99	
	M – 132			
Giebło	480		łącznie G i GK 731,65 plus 84 lasów państwowych	
Giebło Kolonia	232			
Gulzów	280		206,96 plus 116,67 lasów państwowych	
Kiełkowice	449		561,55	
Mokrus	323		453,22	
Podzamcze	1008		1187,09 plus 37,77 lasów państwowych	
Ryczów	897		łącznie R i RK 1462,82	
Ryczów Kolonia	331			
Żelazko - Śrubarnia	Ż – 139	210	Ż – 182,27	łącznie 301,14 plus 69 lasów państwowych
	Ś – 71		Ś – 118,87	
Ogółem	9581		8224,42 plus 307,44 lasów państwowych (ogółem 8224,42 + 307,44 = 8531,86)	

Źródło: UMiG Ogrodzieniec



Fot. 1. Mapa Gminy Ogrodzieniec

Od kilku lat w Ogrodzieńcu obserwowany jest ujemny przyrost naturalny.

Tabela 2. Zmiany demograficzne w Ogrodzieńcu w latach 200-2007

	<i>Lata</i>							
	2000	2001	2002	2003	2004	2005	2006	2007
Urodzenia	27	30	25	41	36	39	26	28
Zgony	48	48	47	49	41	57	62	48
Przyrost naturalny	-21	-18	-22	-8	-5	-18	-36	-20

Źródło: UMiG Ogrodzieniec

2. Historia miejscowości

Historia Ogrodzieńca ściśle jest związana z historią zamku w Podzamczu oraz rozwojem przemysłu opartego o występujące na terenie miasta złoża wapieni, margli i gliny. Nazwa miejscowości przypuszczalnie pochodzi od miejscowej warowni, wokół której istniejące prześwity między skałami łatwo było ogrodzić, by uzyskać miejsce łatwe do obrony. Pierwsza wzmianka o Ogrodzieńcu jako o miejscowości pochodzi z roku 1337 kiedy wymienia się parafię Ogrodzieniec jako część dekanatu lelowskiego. Kolejny zapis występuje w księgach Długosza (kronikach) z 1385r. Prawa miejskie Ogrodzieniec otrzymał w 1409r. a utracił Powstaniu Styczniowym jako represje za udział mieszkańców w walce o niepodległość. Otrzymał je ponownie w 1973 roku.

Na terenie Ogrodzieńca znajdują się płytko położone złoża ilów, wapienia i piasku. Było to początkiem rozwoju przemysłu pod koniec XIX w. Oprócz cegielni, wapiennika rozwijały się gorzelnie, browary, a także usługi rzemieślnicze: murarstwo, stolarstwo, ciesielstwo, krawiectwo, malarstwo i szklarstwo oraz rolnictwo i hodowla. W późniejszym czasie powstała cementownia (1912r.), zwana „Wiek” z uwagi na szacowane na ok. stu lat zasoby wapienia na pograniczu Ogrodzieńca i Bzowa. Na przełomie XIX i XX w. powstała fabryka prochu i amunicji a także bocznica kolejowa. Fabryka prochu zwana pospolicie „Prochownią” położona była w kompleksie leśnym a jej powierzchnia zajmowała około 50 ha. Produkowała proch dla potrzeb carskiego wojska. Fabrykę zniszczyły w latach 1914-1918 wojska austriackie. Druga hipoteza podaje, że została zniszczona przez uciekające wojska carskie. Do dnia dzisiejszego pozostałością po fabryce są resztki ruin, murów zewnętrznych i wewnętrznych, dróg dojazdowych, słupów granicznych a także głębokich wykopów podziemnych i studni.

W okresie powojennym w latach 1949-57 powstaje zakład „WIEK II”. W końcu lat dziewięćdziesiątych ubiegłego stulecia, Cementownia „WIEK” została zlikwidowana. Pozostałością po Cementowni są jedynie kamieniołomy oraz wyrobiska po wydobywanym kamieniu wapiennym (ściana wysokości około 30 m). W okresie przedwojennym na terenie Ogrodzieńca działał zakład produkujący guziki, między innymi na potrzeby wojska. W 1949r. uruchomiony został zakład produkcji eternitu. Po drugiej wojnie światowej zakład eternitu przyjął nazwę Przedsiębiorstwo Materiałów Izolacji Budowlanej „Izolacja” w Ogrodzieńcu i zajmował się głównie produkcją pokryć dachowych z wykorzystaniem azbestu. W 1998r. PMIB „Izolacja” w Ogrodzieńcu zostało zlikwidowane. W latach 60-tych XX wieku uruchomiono kopalnię piasku, która prowadziła eksploatację przez około dwadzieścia lat.

Na terenie miejscowości występują regionalne nazwy takie jak: Koczurów, Szubienice, Zoraski Dół (Zarazki Dół), Świętońka, Lipie, Lachowizna, Centuria, Łopata, Puniki (Poniki), Prochownia, Duży Dział, Krępa, Bucze i inne. Niektóre z tych nazw występują do dnia dzisiejszego. „Krępa” to nazwa określająca kompleks rekreacyjno-wypoczynkowy ze źródłami wypływającego tam potoku. Wokół istniejących źródeł w latach ubiegłych XX wieku corocznie były organizowane zloty i obozy harcerskie oraz hufców pracy. „Duży Dział” to nazwa określająca kompleks leśny, natomiast „Prochownia” to nazwa kojarzona z dawną fabryką prochu i amunicji, „Świętońka” miejsce kojarzone z wypływającym źródłem z krystaliczną chłodną wodą wraz z kapliczką. „Koczurów” to pospolita nazwa określająca miejscowość Ogrodzieniec.

Podczas II wojny światowej w Ogrodzieńcu w budynku po byłej karczmie (budynek ratusz obecnie Plac Piłsudskiego) działał niemiecki sztab wojskowy. Na terenie Ogrodzieńca znajdowały się dwie mogiły zbiorowe rozstrzelanych jeńców, które zostały ekshumowane w latach 50-tych XX wieku i przeniesione na cmentarz wojskowy w Olkuszu.

3. Zagospodarowanie przestrzenne miejscowości

Ogrodzieniec posiada różnorodną strukturę przestrzenną wśród, której ze względu rodzaj zabudowy przeznaczenie terenu wyróżnić można: tereny zabudowy mieszkaniowej jednorodzinnej skupione wokół przecięcia się dróg wojewódzkich DW790 i DW791. W pobliżu skrzyżowania wypływa Potok Ogrodzeniecki, który w przeszłości był źródłem wody pitnej dla ludności i zwierząt hodowanych przez ówczesnych mieszkańców. Stanowił zarazem centralne miejsce osady i wokół niego prawdopodobnie rozbudowywały się kolejne domostwa. Nad miejscowością góruje wieża kościoła pw. Przemienienia Pańskiego zlokalizowanego ok. 300m od źródła. Przy konsekrowanym w 1787 roku kościele znajdowało się w przeszłości centrum administracyjne. W budynku przy ul. Kościuszki 66 (obecnie siedziba spółki gminnej „Zamek” sp. z o.o.) mieściła się siedziba Urzędu gminy. Centralną część miejscowości stanowią ulice: Kościuszki, 1-Maja oraz Olkuska. Wokół nich oraz krzyżujących się z nimi ulicami skoncentrowana jest zabudowa mieszkaniowa jednorodzinna. Z ulicą Kościuszki łączą się: Bzowska, Wodna, Szkolna, Słowackiego, Sienkiewicza, Mickiewicza, Narutowicza, Paderewskiego oraz Cicha i Pl. Piłsudskiego. Podobnie z ulicą 1 Maja: Kopernika, Nowy Świat, Południowa, Ogrodowa, Słowackiego i Spacerowa a z ulicą Olkuską: Narutowicza, Mostowa Wschodnia, Sikorskiego, Sikorskiego, Sawickiej, Sobieskiego, Krótka, Polna, Konopnickiej, Chrobrego, Jagiełły i Piastowska. Ulice: Południowa, Mostowa, Konopnickiej i Piastowska są głównymi osiami zabudowy dla terenów oddalonych od dróg wojewódzkich, przy czym skrzyżowanie ul. Południowej i ul. Piastowskiej jest położone w centrum budowanego w latach osiemdziesiątych ubiegłego wieku do nadal osiedla domów jednorodzinnych. Wśród zabudowy mieszkaniowej jednorodzinnej występuje kilka miejsc o publicznym charakterze spełniających funkcję centrum, wokół których skupiona jest zabudowa. Są nimi: Plac Piłsudskiego, plac przed remizą OSP położone w pobliżu skrzyżowania ul. Kościuszki i ul. Olkuskiej oraz plac naprzeciwko kościoła przy ul. Kościuszki wokół których organizowane są festyny, odpusty parafialne, koncerty orkiestr dętych i imprezy charytatywne. Niezagospodarowany plac naprzeciwko kościoła spełnia niezaspokojoną funkcję parkingową w centrum miasta. Ponadto Plac Wolności, będący obecnym centrum administracyjnym i handlowym Ogrodzieńca oraz skrzyżowanie ul. Kościuszki i ul.1 Maja, przy którym położony jest Zespół Szkolno-Przedszkolny. Jednocześnie znajduje się tam główny węzeł komunikacyjny miasta z przystankiem autobusowym. Ponadto przy ul. Słowackiego zlokalizowane jest targowisko.

W Ogrodzieńcu istnieją dwa tereny mieszkaniowe wielorodzinne, z których jeden, położony na Os. Orzeszkowej i przy ul. Kościuszki w Ogrodzieńcu-Cementowni stanowi własność Spółdzielni Mieszkaniowej „Hutnik” z Zawiercia, a drugi położony przy ul. Słowackiego należy do wspólnot mieszkaniowych.

Dla Ogrodzieńca obowiązuje uchwalony przez Radę Miejską miejscowy plan zagospodarowania przestrzennego uchwalony w dniu 26 września 2005 roku Uchwałą XXXVIII/325/2005, a opublikowany w Dzienniku Urzędowym Województwa Śląskiego z 8 listopada 2005 Nr131, poz. 3259.

Gmina Ogrodzieniec w swoich zasobach posiada 129 lokali mieszkalnych znajdujących się w Ogrodzieńcu w budynkach wielorodzinnych położonych przy ulicy Słowackiego (10 budynków) i ulicy Orzeszkowej (2 budynki).

W Ogrodzieńcu funkcjonują dwie szkoły: Zespół Szkolno-Przedszkolny, w skład którego wchodzi szkoła podstawowa i przedszkole oraz Gimnazjum, do którego uczęszcza młodzież mieszkająca na terenie naszej gminy.

II. INWENTARYZACJA ZASOBÓW SŁUŻĄCYCH ODNOWIE MIEJSCOWOŚCI

1. Zasoby przyrodnicze

Od strony południowo-zachodniej miejscowość Ogródzieniec otaczają lasy mieszane, o szczególnym nasileniu lasów iglastych. Większość lasów należy do osób prywatnych. Dysponentem lasów państwowych jest Państwowe Gospodarstwo Leśne zarządzane przez Nadleśnictwo Siewierz i Nadleśnictwo Olkusz. Teren gminy Ogródzieniec położony jest na wysokości od ok. 340m n.p.m. do 450 m n.p.m. Najwyżej wznosi się w okolicach Podzamcza, na gęsto pokrytej ostańcami wapiennymi Górze Zamkowej (Górze Janowskiego). Jest to zarazem najwyżej położony punkt Wyżyny Krakowsko-Częstochowskiej. Najniżej na terenie całej gminy położona jest część miejska. Okolice dzielnicy Józefów oraz Markowizna z sołectwa Fugasówka w dolinie Czarnej Przemszy stanowią lokalne minimum wysokościowe – 337 m n.p.m.

Park Krajobrazowy Orlich Gniazd zajmuje na terenie gminy Ogródzieniec obszar o powierzchni 3 809 ha, co stanowi jego 44,6 % całej powierzchni. Na terenie Parku Krajobrazowego położone są: Podzamcze, Ryczów, Ryczów Kolonia, Żelazko, Śrubarnia, częściowo także Kiełkowice i Giebło Kolonia. Niewielki fragment Parku Krajobrazowego obejmuje także południowy i wschodni skraj Ogródzieńca. Jego południowa i zachodnią część położona jest w otulinie Parku. Około 3 122 ha (36,5 % gminy Ogródzieniec) zajmuje otulina Zespołu Jurajskich Parków Krajobrazowych, ma ona status Obszaru Chronionego Krajobrazu.

Ogródzieniec jest gminą posiadającą duże kompleksy leśne, co przedstawia tabela 3.

Tabela.3.

<i>Miejscowość</i>	<i>Ogólna powierzchnia (w ha)</i>	<i>Pow. lasów w ha</i>	<i>Procent %</i>
Ogródzieniec	2894	1752	60,54
Gmina (ogółem) to powierzchnia sołectw	5675	2102	37,04
Gmina ogółem	8569	...	100%

Źródło: Dane z UMiG Ogródzieńca

Lasy państwowe na terenie gminy zajmują powierzchnie ok. 300 ha.

2. Dziedzictwo kulturowe miejscowości

Najcenniejszym zabytkiem Ogródzieńca jest zbudowany w XVIII wieku Kościół Parafialny Przemienienia Pańskiego. Pierwotnie w Ogródzieńcu istniał drewniany kościół, który w XVII wieku uległ zniszczeniu. Nowy kościół wybudowany w 1633r. także drewniany, na kamiennej podmurówce, przetrwał do XVIII. Kolejny kościół, murowany - zachowany do dziś budowano przez około 50 lat. Jego styl wyznaczył późny barok, rokoko i klasycyzm. Konsekracja kościoła Parafialnego Przemienienia Pańskiego w Ogródzieńcu odbyła się w dniu 11 września 1787r., wpisany jest do rejestru zabytków pod nr rej. A/771/67 z dnia 17 czerwca 1967r. Główne wejście do kościoła zdobią figury św. Wawrzyńca i św. Floriana.

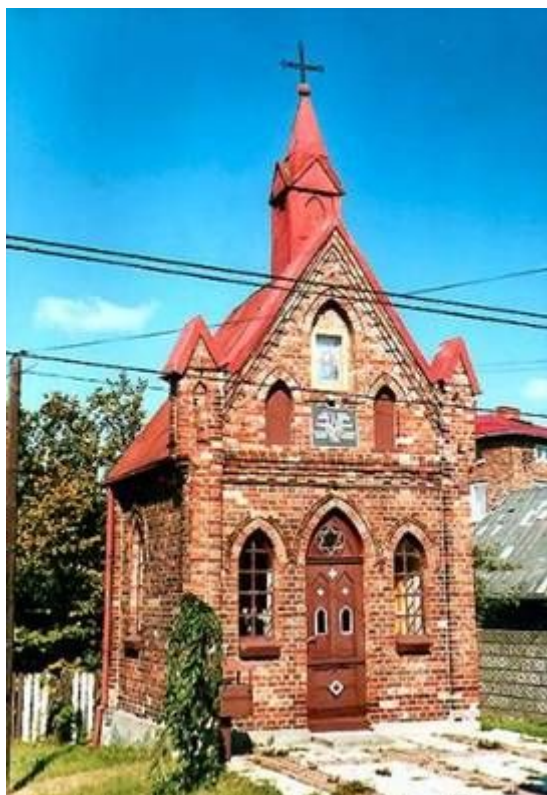
Mur kościoła wybudowany został z kamienia, z elementami barokowej bramy. Na murze posadowione są posągi późnobarokowe, plac przed bramą kościelną zdobią figura Matki Boskiej Niepokalanej Poczęcia z XVIII wieku oraz pomnik Papieża Jana Pawła II.

Przy zbiegu ulic Olkuskiej i Sobieskiego znajduje się zbudowana w 1920r. przez mieszkańców kaplica św. Floriana, patrona strażaków (straży pożarnej), gdzie corocznie z okazji ich święta odprawiane są uroczystości religijne oraz w czasie procesji Bożego Ciała, w tym miejscu stawia się ołtarz.



Fot. 2. Kościół w Ogrodziencu pod wezwaniem Przemienienia Pańskiego.

Fot. 3. Pomnik Jana Pawła II.



Fot. 4. Kapliczka św. Floriana przy ulicy Olkuskiej.

Fot. 5. Figura św. Jana przy zbiegu ul. Kościuszki i ul. Narutowicza.

Na skwerze przy zbiegu ulic Kościuszki i Narutowicza znajduje się figura św. Jana Nepomucena patrona wód, mostów, także rolników, chroniącego ich gospodarke przed powodzią, gradobiciem oraz suszą. Bezpośrednio pod figurą, na głębokości około 3 m znajdują się źródła wypływającego stąd potoku Ogrodzienieckiego, w dalszym swym biegu zasilającego Czarną Przemszę. Potok ten płynie pod drogą ulicą Kościuszki, dalej uregulowanym korytem wodnym do łąk a w dalszej kolejności aż do Czarnej Przemszy.

Obiekty ujęte w ewidencji zabytków architektury w miejscowości Ogrodzieniec.

- Figura św. Jana Nepomucena, skwer przy ul. Kościuszki i ul. Narutowicza,
- Budynek mieszkalny z I poł. XX wieku murowany z kamienia – ul. Kościuszki 35 ,
- Budynek mieszkalny z I poł. XX wieku, murowany z cegły – ul. Kościuszki 80,
- Budynek mieszkalny z I poł. XX wieku, murowany z cegły – ul. Kościuszki 102,
- Budynek przy ul. E. Orzeszkowej Nr 2 – murowany (dawna willa właściciela cementowni),
- Budynek z pocz. XX wieku, murowany – Os. E. Orzeszkowej 15
- Bloki mieszkalne „Firleja” (osiedle robotnicze) z 1913r., murowane wraz z zabudową gospodarczą – ul. Kościuszki 131, 133,
- Budynek mieszkalny z pocz. XX wieku, murowany z cegły – ul. Kościuszki 109
- Zespół 2 stodoł z I poł. XX wieku, konstrukcja słupy z cegły, wypełnione dyle drewniane – ul. Mickiewicza koło Nr 5
- Budynek mieszkalny z 2 poł. XIX w, drewniany konstrukcji zrębowej, ul. Narutowicza 2b
- Kapliczka z 1920r. – róg ul. Olkuskiej i Sobieskiego, murowana z cegły,
- Budynek mieszkalny z 2 poł. XIX wieku – ul. Narutowicza 26,
- Budynek mieszkalny z 1 poł. XX wieku, murowane z cegły – ul. 1 Maja 17 i 19,
- Budynek mieszkalny z 1 poł. XX wieku, konstrukcja drewniana – ul 1 Maja 21
- Budynek mieszkalny z 1 poł. XX wieku, murowany z cegły – Plac J. Piłsudskiego 7
- Zespół budynków karczmy, wraz z wewnętrznym dziedzińcem z 1 poł. XX – Plac J. Piłsudskiego 17

3. Obiekty turystyczne i rekreacyjne

Okolo 2 km na wschód od centrum Ogrodzieńca znajdują się najokazalsze na Jurze Krakowsko-Częstochowskiej ruiny średniowiecznego zamku warownego oraz zrekonstruowany wczesnośredniowieczny gród obronny.

Ruiny Zamku Bonerów w Podzamczu są jednym z najbardziej popularnych miejsc w Województwie Śląskim. Są też jednym z najbardziej znanym i cenionym obiektem dziedzictwa narodowego w Polsce, a o wartości obiektu może świadczyć umieszczenie go na dziesiątym miejscu (spośród ponad czterystu najatrakcyjniejszych obiektów w kraju) w organizowanym w 2007 roku przez dziennik „Rzeczpospolita” ogólnopolskim plebiscycie „Siedem Cudów Polski”. Od czasu po I Wojnie Światowej do lat osiemdziesiątych ubiegłego wieku zamek otoczony był opieką państwa.

Zamek Bonerów budowany był w XIV w., a następnie przebudowany został w wieku XVI. Znany w przewodnikach jako Zamek Ogrodzieniec jest unikalnym pod względem historycznym i architektonicznym obiektem w Polsce. Niezwykle okazała budowla – największa i najlepiej zachowana warownia z Orlich Gniazd oraz jeden z największych obiektów warownych w kraju jest wyjątkowym świadectwem polskiej historii. Na zamku zachowała się spora ilość cennych detali architektonicznych i ozdobnej kamieniarki, świadcząca o zasadności nazywania zamku Małym Wawelem.

Do najnowszych atrakcji turystycznych należy wybudowany na Górze Birów przez Gminę Ogrodzieniec w 2008r. zespół drewnianych budowli będący rekonstrukcją Grodu Królewskiego. Składa się ona z wieży bramnej, chaty królewskiej, wieży obserwacyjnej oraz ogrodzenia z ostrokołów. Projekt współfinansowany był przez Unię Europejską oraz budżet państwa. Odtworzenie dawnych zabudowań militarnych wykonano na podstawie dokumentacji powstałej po prowadzonych wykopaliskach archeologicznych.



Fot. 6. Ruiny Zamku Ogrodzieniec w Podzamczu.

Fot. 7. Rekonstrukcja Grodu Królewskiego na Górze Birów w Podzamczu.

W latach 60-tych ubiegłego wieku, wykorzystując źródło Bełkotek, położone ok. 0,5km od drogi DW791, wybudowano zbiornik wodny posiadający charakter naturalnego stawu oraz betonowy basen o wymiarach ok. 25m x 75m, mały basen dla dzieci oraz plac zabaw. Wymiary stawu zezwalały wykorzystanie go jako przystań dla kajaków i rowerów wodnych. Basen posiadał głębokość 1,2-2,3 m i przystosowany był do skoków do wody. Mały basen przystosowany był dla bezpiecznego korzystania przez dzieci w wieku szkolnym i przedszkolnym.

W okresie letnim na „Krepie” corocznie odbywały się festyny, pikniki, rodzinne spotkania oraz obozy harcerskie. W latach dziewięćdziesiątych ub. wieku, gdy nastąpiło drastyczne obniżenie poziomu wody i ośrodek popadł w ruinę, a likwidacja zakładów pracy na terenie miasta spowodowała, że zabrakło środków do jego utrzymania.

Istniejące dziś na „Krepie” baseny są przestarzałe i wyeksploatowane, wymagają przebudowy i gruntowego remontu. Kąpielisko „Krepa” jest jedynym tego rodzaju obiektem na terenie gminy Ogrodzieniec. Stworzenie bezpiecznego miejsca do kąpieli w okresie letnim dla mieszkańców Ogrodzienia i okolicy jest zadaniem priorytetowym. Gmina stara się odbudować obiekt, jednak przekracza to możliwości gminy. W roku 2006 pozyskano środki na remont placu zabaw. Z ogłoszonego w Województwie Śląskim konkursu w ramach Odnowy Wsi otrzymano dotację na zakup urządzeń zabawowych i zostały one zamontowane w miejsce dawnego placu zabaw.



Fot. 8. Basen kąpielowy na Krepie – stan obecny.

Fot. 9. Brodzik na Krepie – lipiec 2008r.

Woda ze źródła „Krepa” zanika kilkaset metrów za stawem. Ok. 1,5 km na zachód od „Krepy” pojawia się drugie źródło o nazwie „Centuria” będące początkiem rzeki o unikatowej florze, wśród której jest endemit warzucha polska. W Ogrodzieńcu – Centurii znajdują się tereny przeznaczone w planie zagospodarowania przestrzennego pod zabudowę letniskowo-rekreacyjną.

W odległości ok. 2 km od Ogrodzieńca w kierunku zachodnim położone są stawy śródlądowe w Ogrodzieńcu – Józefów. Stawy są zarybione i stwarzają świetne warunki do rekreacji i wędkowania. Administrowane są przez jedno z kół wędkarskich z Ogrodzieńca.

W Ogrodzieńcu działa Klub Sportowy „Budowlani”, który skupia miejscową młodzież stawiającą na aktywną formę wypoczynku. Klub dysponuje boiskiem, sportowym do gry w piłkę nożną. Przy ulicy Spacerowej znajduje się ogólnodostępne boisko do gry w piłkę nożną i siatkówkę. Młodzież szkolna korzysta z boiska znajdującego się na placu przy Szkole Podstawowej w Ogrodzieńcu



Fot. 10. Staw na Józefowie.



Fot. 11. Boisko przy ulicy Spacerowej.

4. Infrastruktura społeczna

Świetlice środowiskowe

W Gminie Ogrodzieniec funkcjonują trzy obwody szkolne szkół podstawowych prowadzonych przez gminę: Szkoła Podstawowa w Gieble, Szkoła Podstawowa w Ryczowie Zespół Szkolno-Przedszkolny w Ogrodzieńcu. Obwód Zespołu obejmuje Ogrodzieniec, Fugasówkę, Śrubarnię, Józefów i Podzamcze. W gminie funkcjonuje jedno Gimnazjum, zlokalizowane w Ogrodzieńcu – Cementowni.

W Zespole Szkolno-Przedszkolnym i w Gimnazjum w godzinach popołudniowych działają dwie Świetlice Środowiskowe, do których uczęszczają dzieci z rodzin zagrożonych wykluczeniem społecznym. Działania realizowane są w formie zajęć profilaktycznych. Preferuje się aktywność ruchową, zajęcia sportowo-rekreacyjne oraz zajęcia plastyczno-techniczne. Wykonane przez dzieci prace są elementami dekoracyjnymi świetlicy. Do codziennych zajęć należy pomoc w odrabianiu prac domowych oraz indywidualne konsultacje dla dzieci i rodziców. W okresie wakacyjnym corocznie organizowane są gry i zabawy, wycieczki piesze po okolicy, rajdy, ogniska na świeżym powietrzu.

Miejsko-Gminny Ośrodek Kultury w Ogrodzieńcu

Miejsko-Gminny Ośrodek Kultury w Ogrodzieńcu funkcjonuje od końca lat pięćdziesiątych ubiegłego wieku. Jego siedziba mieści się w centrum miasta na Placu Wolności 24. MGOK w ramach swoich zadań jest organizatorem lub współorganizatorem zajęć dla dzieci, młodzieży i dorosłych. MGOK prowadzi również działalność wydawniczą – realizuje wydawanie lokalnego miesięcznika Gazeta Ogrodzieniecka. Główne propozycje programowe MGOK w

Ogrodzieńcu to warsztaty plastyczne, nauka gry na instrumentach muzycznych, zajęcia wokalne i poezji śpiewanej, zajęcia rekreacyjno-sportowe sekcja karate tradycyjnego i inne.

Pod egidą MGOK funkcjonują działające w mieście zespoły śpiewacze: Zespół Echo, Chór Seniora oraz Koło Gospodyń Wiejskich z Podzamcza, Zespół „Ryczowianki” z Ryczowa, Zespół Folklorystyczny „Wrzos” z Ryczowa Kolonii i Kapela Ludowa „Stanisław” również z Ryczowa Kolonii,” Orkiestry Dęte w Ogrodzieńcu, Ryczowie i Gieble. Dom Kultury zapewnia im opiekę merytoryczną, w tym zatrudnia instruktorów prowadzących zajęcia. W budynku MGOK mają swoje siedziby: Koło Miejskie Polskiego Związku Emerytów, Rencistów i Inwalidów, Koło Pszczelarzy, Miejskie Koło Wędkarskie „OKOŃ” przy MGOK.

W MGOK swoją siedzibę ma Gminne Centrum Informacji, które powstało w 2005 roku ze środków ówczesnego Ministerstwa Gospodarki i Pracy oraz środków własnych Gminy Ogrodzieniec. GCI powstało z i inicjatywy i podlega pod Urząd Miasta i Gminy Ogrodzieniec.

Miejsko-Gminna Biblioteka Publiczna w Ogrodzieńcu

Mieszkańcy gminy mogą korzystać z zasobów bardzo dobrze wyposażonej i funkcjonującej Miejsko-Gminnej Biblioteki Publicznej. Biblioteka wyposażona jest w sprzęt komputerowy z oprogramowaniem – 7 zestawów komputerowych. Stan księgozbioru na dzień 31.12.2007 wynosił 56038 książek. W skład księgozbioru wchodzi literatura dziecięca, historyczna, popularnonaukowa. Biblioteka posiada również zbiór 11 różnego rodzaju czasopism.



Fot. 12. Budynek MGOK w Ogrodzieńcu.

Fot. 13. Budynek MGBP w Ogrodzieńcu.

5. Infrastruktura techniczna

Energia elektryczna

Linie i urządzenia elektroenergetyczne w Ogrodzieńcu eksploatuje administruje ENION S.A. Rejon Dystrybucji Zawiercie. Urządzenia elektroenergetyczne, linie napowietrzne i kablowe zaspakają potrzeby mieszkańców gminy.

Tabela 4

Gmina Ogrodzieniec	Długość linii napowietrznych SN w km	Długość linii kablowych SN w km	Długość linii napowietrznych NN w km	Długość linii kablowych NN w km	Ilość stacji SN/NN szt.
	59,045	19,266	83,003	27,405	51

Źródło: ENION Rejon Dystrybucji w Zawierciu

Zaopatrzenie w gaz

Przez teren Ogrodzieńca przechodzi średnioprężna sieć gazowa Dn315, z której zasilani są odbiorcy. Na terenie miasta nie ma stacji redukcyjno-pomiarowej, redukcja ciśnienia gazu odbywa się za pomocą indywidualnych reduktorów przy budynkach. Wszystkie budynki użyteczności publicznej opalane są za pomocą kotłowni gazowych. Eksploatacją sieci gazowej zajmuje się Górnośląska Spółka Gazownicza, Rozdzielnia Gazu w Zawierciu. Długość sieci na terenie Ogrodzieńca wynosi 53,85 km, co stanowi 59% całej długości sieci gazowej w gminie.

Zaopatrzenie ludności w wodę

Na terenie Ogrodzieńca nie występują trudności w zaopatrzeniu ludności w wodę. Sieć wodociągowa na terenie sołectw gminy Ogrodzieniec administrowana jest przez Zakład Wodociągów i Kanalizacji w Pilicy, natomiast sieć miejską eksploatuje Rejonowe Przedsiębiorstwo Wodociągów i Kanalizacji w Zawierciu. Łączna długość sieci wodociągowej w Ogrodzieńcu wynosi 23,6 km i 10,50 km przyłączy.

Telekomunikacja

Teren Ogrodzieńca jest dobrze uzbrojony w sieć telekomunikacyjną. Mieszkańcy mają dostęp zarówno do telefonii stacjonarnej obsługiwanej przez Telekomunikację Polską oraz do sieci telefonii komórkowych (ERA GSM, PLUS GSM, IDEA, ORANGE).

Infrastruktura dróg miejscowości Ogrodzieniec

Przez Ogrodzieniec przebiegają drogi wojewódzkie: DW790 (ul. 1-go Maja, ul. Kościuszki) oraz DW 791 (ul. Kościuszki, ul. Olkuska) oraz drogi powiatowe D (ul. Narutowicza, ul. Spacerowa). Pozostałe ulice administrowane są przez gminę Ogrodzieniec.

Tabela 5. Drogi gminne w Ogrodzieńcu:

Lp.	Nazwa ulicy	Długość w km	Lp.	Nazwa ulicy	Długość w km
1	Batorego	0,140	23	Ogrodowa	0,790
2	Bzowska	0,968	24	Oś. E. Orzeszkowej	0,780
3	Chrobrego	0,136	25	Paderewskiego	0,278
4	Cicha	0,458	26	Piastowska	0,621
5	Centuria	0,614	27	Plac J. Piłsudskiego	0,134
6	Hetmańska	0,095	28	Plac Wolności	0,548
7	Jagiełły	0,148	29	Polna	0,158
8	Józefów	4,062	30	Południowa	0,728
9	Kolorowa	0,144	31	Różana	0,273
10	Konopnickiej	0,725	32	H. Sawickiej	0,200
11	Kopernika	0,236	33	Sienkiewicza	1,065
12	Krasickiego	0,246	34	Sikorskiego	0,353
13	Krótką	0,184	35	Słoneczna	0,065
14	Książęca	0,099	36	Słowackiego	2,034
15	Lachowizna	1,800	37	Sobieskiego	0,197
16	Leśna	0,246	38	Spacerowa	1,248
17	Malinowa	0,141	39	Szeroka	0,0094
18	Mickiewicza	0,593	40	Szkołna	0,262
19	Mieszka I	0,518	41	Wodna	0,442
20	Mostowa	0,204	42	Wrzosowa	0,199
21	Nowy Świat	0,156	43	Wschodnia	0,538
22	Narutowicza	0,221			

Źródło: Dane z Urzędu MiG Ogrodzieniec

Gospodarka odpadami w miejscowości Ogrodzieniec

Na łączną liczbę 1084 gospodarstw domowych 1053 posiada podpisaną umowę z firmą REMONDIS zajmującą się odbieraniem odpadów komunalnych od właścicieli nieruchomości. Stanowi to ponad 97 % gospodarstw. Firma REMONDIS dodatkowo prowadzi selektywną zbiórkę opakowań z tworzyw sztucznych i szkła od mieszkańców. Po za tym na terenie Ogrodzieńca prowadzona jest selektywna zbiórka odpadów w tzw. „centrach zbiórki”, są to punkty, w których umieszczone są pojemniki do selektywnej zbiórki odpadów z tworzyw sztucznych i szkła z których mogą korzystać wszyscy mieszkańcy Gminy a także turyści. Średnia częstotliwość opróżniania wynosi raz na miesiąc. Ponadto firma REMONDIS prowadzi odbiór odpadów wielkogabarytowych i zużytego sprzętu elektrycznego i elektronicznego.

Gmina Ogrodzieniec wspiera działania usuwania azbestu i udziela dotacji dla dofinansowanie utylizacji odpadów przy wymianie lub likwidacji pokryć dachowych i elewacji zawierających azbest. Dofinansowanie utylizacji jest realizowane ze środków Gminnego Funduszu Ochrony Środowiska i Gospodarki Wodnej. W latach 2002-2008 w ramach realizowanego programu 57 wnioskodawców z terenu gminy skorzystało z dofinansowanie. Łącznie zutyliczowano 102,11 ton dachówek azbestowych, a dofinansowanie dla mieszkańców miasta Ogrodzieniec wyniosło 86 133,44 zł.

Gospodarka wodno-ściekowa w Ogrodzieńcu

W latach 2004-2005 rozpoczęto budowę kanalizacji sanitarnej i deszczowej z przyłączami w miejscowości Ogrodzieniec. W wyniku tej inwestycji wybudowano ok. 9 km kanalizacji sanitarnej oraz 270 przyłączy posesji. Ponadto wybudowano ok. 1,5 km kanalizacji deszczowej. W 2005r. wybudowano kolektor tranzytowy łączący wówczas wybudowaną sieć z oczyszczalnią ścieków w Ogrodzieńcu-Cementowni. Wcześniej, w terminie od listopada 2000r. do kwietnia 2001r. wykonano odcinek kanalizacji deszczowej oraz zbiornik chłonny przy ul. Spacerowej w Ogrodzieńcu.

W okresie sierpień 2006 – listopad 2007, w miejsce starej oczyszczalni przy ulicy Kościuszki w Ogrodzieńcu – Cementowni wybudowano Etap I nowoczesnej oczyszczalni ścieków o przepustowości 500 m³/dobę. Docelowa przepustowość oczyszczalni wynosi 1000 m³/dobę co zapewni odbiór ścieków z Ogrodzieńca, Fugasówki, Podzamcza i Ryczowa.

Wiosną 2008 roku rozpoczęto drugi etap kanalizacji Ogrodzieńca, który zostanie zakończony do końca października 2009r. W ramach projektu zostanie wykonana kanalizacja sanitarna o długości ok. 17 km i kanalizacja deszczowa o długości ok. 3 km. Podłączonych zostanie ponad 800 posesji, co spowoduje, że systemem kanalizacji sanitarnej objęte będzie ponad 90% budynków miejscowości. Rozwiązany zostanie również problem odprowadzenia wód z głównych dróg w mieście.



Fot. 14. Oczyszczalnia ścieków w Ogrodziencu

Tabela 6. Inwestycje w zakresie gospodarki wodno-ściekowej w Ogrodziencu w latach 2000-2008

<i>Rok</i>	<i>Miejscowość</i>	<i>Rodzaj inwestycji</i>	<i>Długość</i>	<i>Ilość</i>	<i>Wartość całkowita w zł</i>
2000- 2001	Ogrodzieniec	Kanalizacja deszczowa oraz zbiornik chłonny		1	171.944,00
2004- 2005	Ogrodzieniec	Kanalizacja sanitarna Przyłącza	8866 mb -	270	2 850.638,00
		Kanalizacja deszczowa Separator	1506 mb	1	
2005	Ogrodzieniec	Kolektor kanalizacji sanitarnej	935		247.935,00
2006- 2007	Ogrodzieniec - Cementownia	Budowa gminnej oczyszczalni ścieków – etap I	-	1	4.140.317,71
2008 – 2009	Ogrodzieniec	Kanalizacja sanitarna	17 km		8.974.890,45
		Kanalizacja deszczowa	3 km		

Dane: UMiG Ogrodzieniec.

6. Rolnictwo

Użytki rolne zajmują w gminie Ogrodzieniec 3 920 ha. Ich udział w ogólnej powierzchni gminy stanowi 45,7 % i jest najmniejszy spośród wszystkich gmin powiatu zawierciańskiego. Decyduje o tym w dużej mierze wysoki stopień lesistości – Ogrodzieniec jest jedyną gminą powiatu, w której powierzchnia użytków rolnych (3 920 ha) i terenów leśnych (3 843 ha) są do siebie bardzo zbliżone. Grunty orne na tle użytków rolnych stanowią 84,2 %, łąki – 5,0 %, pastwiska – 7,6 %, sady – 3,2 %. Istotną funkcją rozwoju gospodarczego gminy Ogrodzieniec, pomimo dominacji i prężnego rozwoju turystyki, pozostaje rolnictwo. Najintensywniej rozwija się ono w części wschodniej, północno – wschodniej we wsiach Giebło, Kielkowice częściowo także w Podzamczu, Mokrusie i Gulzowie, gdzie warunki glebowe w skali całej gminy, są

stosunkowo najlepsze. Generalnie jednak całą gminę Ogrodzieniec pod względem klasyfikacji gleb uznać należy za stosunkowo ubogą. Obszar powiatu zawierciańskiego należy do środkowoeuropejskiej strefy klimatycznej. Zaliczany jest do typu klimatów wyżyn środkowoeuropejskich, a w podziale na dzielnice rolniczo klimatyczne należy do dzielnicy częstochowskiej. Średnia temperatura roczna wynosi około **7,5 st. C**. Najcieplejszym miesiącem jest lipiec (średnia temperatura **17,5 st. C**), a najchłodniejszym styczeń (średnia temp. **-3,5 st. C**). Średnie opady na tym terenie wynoszą **650-700 mm**. Najmniejsze opady występują w miesiącu marcu i październiku (**39-40 mm**), a największe w miesiącach czerwcu, lipcu i sierpniu (**75-87 mm**). Śnieg pojawia się pod koniec listopada, a znika najwcześniej w połowie marca. Zima trwa około 100 dni. Średnia roczna wilgotność względna powietrza nie przekracza 78%, a najwyższe wartości osiąga w styczniu, natomiast najniższe wiosną i latem. Wartość średniego rocznego usłonecznienia rzeczywistego wynosi około 1 800 godz./rok. Średnie roczne zachmurzenie kształtuje się na poziomie około 70%.

Tabela 12. Struktura gospodarstw rolnych według grup obszarowych użytków rolnych w gminie Ogrodzieniec:

Grupy obszarowe	Liczba Gospodarstw	%	Powierzchnia gospodarstw (łącznie z lasami) ogółem w ha	Powierzchnia uż. rolnych w gospodarstwach ogółem w ha
1	2	3	4	5
Do 1 ha	1834	62,04	1952	686
1 – 2 ha	685	23,17	1570	1041
2 – 5 ha	307	10,39	2406	1905
5 – 10 ha	92	3,12	498	369
10 – 50 ha	35	1,18	118	111
50 – 100 ha	1	0,03	65	65
100 – 300 ha	2	0,07	445	445
Powyżej 300 ha	–	–	–	–
Razem:	2956	100,00	7054	4622

Źródło: Dane z Urzędu MiG Ogrodzieniec.

Na terenie Ogrodzieńca w latach 1976-1979 dokonano przymusowego wykupu nieruchomości rolnych na rzecz Skarbu Państwa. Wykupione od rolników grunty zostały oddane w użytkowanie PGR Zawiercie, a następnie w przekazane do dyspozycji Agencji Nieruchomości Rolnych w Opolu. Obecnie kompleksy pól uprawnych otaczające Ogrodzieniec należą w do kilku rolników, którzy wcześniej dzierżawione od Agencji grunty wykupują na własność.

Tabela 13. Kompleksy pól uprawnych w Ogrodzieńcu

Miejscowość	Obszar w ha
Kompleks I w Ogrodzieńcu	277,00
Kompleks II w Ogrodzieńcu	151,00
Kompleks III w Ogrodzieńcu	65,00

Źródło: Dokumentacja UMiG Ogrodzieńcu

Warunki klimatyczne i glebowe panujące w gminie Ogrodzieniec predysponują do uprawy roślin zbożowych. Nowością wśród uprawianych roślin jest słonecznik.



Fot. 15. Słoneczniki – pole uprawne w Ogrodzieńcu.

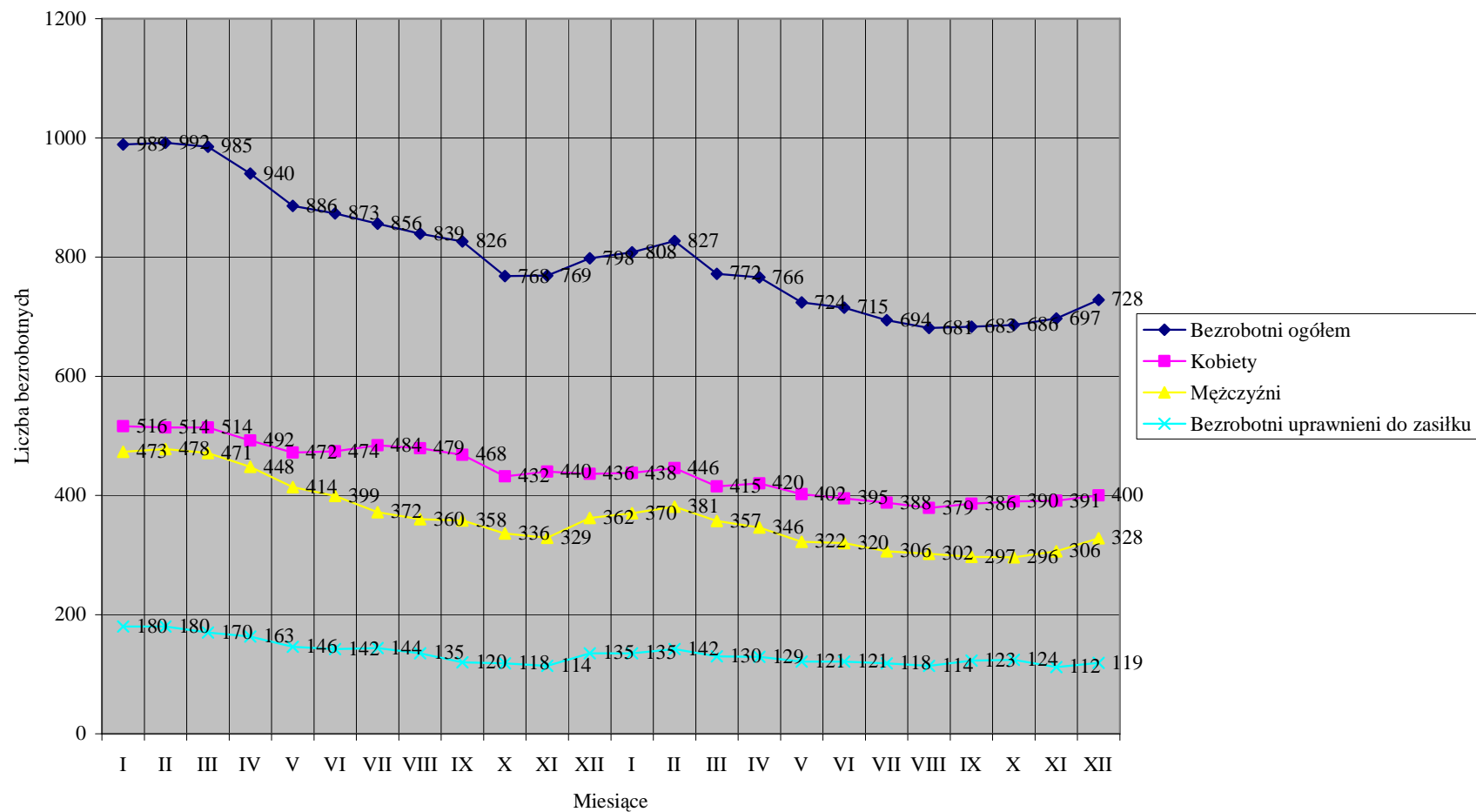
7. Podmioty gospodarcze w miejscowości

Wśród prowadzących działalność gospodarczą przeważają podmioty zajmujące się usługami oraz handlem. Główne rodzaje działalności gospodarczej w miejscowości Ogrodzieńcu:

- Usługi (ogólnobudowlane, kosmetyczno-fryzjerskie, kosztorysowe, geodezyjne, gastronomiczne),
- Handel,
- Produkcja materiałów budowlanych,
- Transport,
- Gastronomia.

Tabela 14.

Bezrobocie w Gminie Ogrodzieniec w okresie 2006-2007



Źródło: Dane z PUP w Zawierciu

8. Kapitał społeczny i ludzki

Bractwo Rycerskie Ziemi Ogrodzienieckiej

Stowarzyszenie powstało w 1998r. jako sekcja Signum Polonicom. Od 1999r. funkcjonuje pod nazwą Bractwo Rycerskie Ziemi Ogrodzienieckiej. Liczy ok. 35 osób. W skład Bractwa wchodzi dwie sekcje: myszkowska i ogrodzieniecka, która specjalizuje się w pokazach konnych walk rycerskich oraz tańca dawnego różnych okresów. W sezonie letnim Bractwo organizuje Turnieje i pokazy rycerskie na Zamku Ogrodzienieckim, uczestniczy w imprezach i pokazach na terenie całego kraju i za granicą oraz prowadzi zajęcia dla młodzieży w Domu Kultury, który udostępnia salę.

Polski Związek Emerytów, Rencistów i Inwalidów, Oddział Miejski w Zawierciu, Koło w Ogrodzieńcu

Siedziba powstałego w 1997r. Koła Miejskiego w Ogrodzieńcu mieści się w Miejsko-Gminnym Ośrodku Kultury. Obecnie Koło w Ogrodzieńcu liczy ponad stu członków. Celem tej organizacji jest pomoc emerytom i rencistom oraz osobom samotnym. Koło organizuje wycieczki krajowe i zagraniczne, wieczorki i zabawy przy muzyce, spotkania okolicznościowe.

Koło Pszczelarzy w Ogrodzieńcu

W Miejsko-Gminnym Ośrodku Kultury w Ogrodzieńcu działa Koło Pszczelarzy powstałe w 2004r. Koło skupia 20 członków. Pszczelarze nie tylko prowadzą własne pasieki, ale organizują także spotkania, na których dzielą się doświadczeniami z innymi hodowcami oraz prezentują produkty pszczelarskie.

Jurajski Klub Hodowców Gołębi Poczтовых w Łazach, Sekcja Ogrodzieniec

Od 2002 roku w Ogrodzieńcu działa grupa hodowców gołębi, który jest sekcją Jurajskiego Klubu Hodowców Gołębi Poczтовых. Członkowie sekcji biorą udział w zawodach lotów gołębi pocztowych w różnych kategoriach. Swoje gołębie prezentują ponadto na wystawach krajowych i zagranicznych. Klub skupia ok. 200 hodowców z terenu gmin: Ogrodzieniec, Łazy, Kroczyce, Klucze i Zawiercie.

Koła wędkarskie i koła łowieckie w Ogrodzieńcu

W Ogrodzieńcu prężnie działają dwa koła wędkarskie: Miejskie Koło Wędkarskie „Okoń” przy MGOK Ogrodzieniec liczące ok. 30 członków oraz Stowarzyszenie Rekreacyjno-Wędkarskie w Ogrodzieńcu (32 osoby). Koło Wędkarskie „OKON” opiekuje się zbiornikiem wodnym położonym w Ogrodzieńcu – Józefowie, a Stowarzyszenie Rekreacyjno-Wędkarskie stawem w Ogrodzieńcu – Cementowni. Stowarzyszenia wykorzystują zbiorniki wodne na działalność wędkarską oraz rekreacyjną. W Ogrodzieńcu funkcjonują dwa koła łowieckie: Koło Łowieckie „Darz Bór” (18 osób) i Koło Myśliwskie „Diana” w Ogrodzieńcu (20 osób).

Gazeta Ogrodzieniecka

Od 1990 roku nieprzerwanie wydawany jest miesięcznik samorządowy „Gazeta Ogrodzieniecka”. Jest pismem bezpłatnym, wydawanym w nakładzie 2000 egzemplarzy. Objętość Gazety wynosi 12 stron. Gazeta skupia się głównie na zagadnieniach lokalnych. Są to m.in. wiadomości z sołectw, urzędu, gminnych placówek i instytucji, informacje dotyczące działań władz samorządowych, gminnych inwestycji i planów, a także środowisk twórczych, kulturalnych oraz grup społecznych podejmujących działania na rzecz gminy i jej mieszkańców. Wydawcą pisma jest Rada Miejska w Ogrodzieńcu. Siedziba redakcji mieści

się w Miejsko-Gminnym Ośrodku Kultury w Ogrodzieńcu. Gazeta Ogrodzieniecka jest kolportowana na terenie całej gminy.

Bezpieczeństwo publiczne

Bezpieczeństwo publiczne w Gminie Ogrodzieniec zapewnia Posterunek Policji w Ogrodzieńcu, podporządkowany Komisarjatowi Policji w Pilicy. Najczęstsze wykroczenia to chuligaństwo i wandalizm. Liczba patroli wg oceny mieszkańców jest w miarę wystarczająca.

Ochrona przeciwpożarowa w Gminie Ogrodzieniec

Ochrona przeciwpożarowa i przeciwpowodziowa w gminie Ogrodzieniec to zadanie ośmiu jednostek Ochotniczej Straży Pożarnej: OSP Ogrodzieniec, OSP Giebło, OSP Gulzów, OSP Kielkowice, OSP Mokrus, OSP Podzamcze, OSP Ryczów i OSP Ryczów Kolonia. Trzy jednostki, w tym OSP Ogrodzieniec należą do Krajowego Systemu Ratowniczo-Gaśniczego. Na terenie gminy Ogrodzieniec osiem jednostek OSP skupia w swoich szeregach 445 druhow, ponadto OSP Ogrodzieniec posiada żeńską drużynę sportowo-pożarniczą, a OSP Kielkowice i OSP Ryczów Kolonia młodzieżowe drużyny sportowo-pożarnicze. Na wyposażeniu jednostek znajduje się 17 samochodów, w tym 2 ciężkie, 7 średnich, 5 lekkich, 2 operacyjne i 1 samochód ratownictwa drogowego.

OSP Ogrodzieniec istnieje od 1917 roku, obecnie jednostka liczy 58 członków. W roku 2007 ogółem brała udział w 149 akcjach ratowniczo-gaśniczych, natomiast w I półroczu 2008 roku w 83 działaniach interwencyjnych.

W styczniu 2008r. jednostka OSP Ogrodzieniec wzbogaciła się w sprzęt szkoleniowy ratownictwa medycznego. Do cyklu imprez, w których OSP Ogrodzieniec uczestniczy należą zawody sportowo-pożarnicze Ochotniczych Straży Pożarnych z terenu Miasta i Gminy Ogrodzieniec. Na zawodach gminnych drużyna męska OSP Ogrodzieniec zajęła II miejsce, natomiast kobieca I miejsce w swojej kategorii. Na zawodach powiatowych (6 września 2008) drużyna kobieca wywalczyła II miejsce.

Kluby sportowe w Ogrodzieńcu

Na terenie gminy Ogrodzieniec istnieją dwa kluby sportowe KS Budowlani z siedzibą w Ogrodzieńcu oraz KS Giebło z siedzibą w Gieble. Ogrodzieniecki Klub Sportowy „Budowlani” powstał w 1936 roku. Piłkarze biorą udział w rozgrywkach B klasy oraz w meczach towarzyskich w Zawierciu, Łazach, Niegowonicach, natomiast w okresie zimowym w turniejach halowych.

III. ZASOBY MIEJSCOWOŚCI OGRODZIENIEC

Rodzaj zasobu	Brak	Znaczenie		
		Małe	Średnie	Duże
<i>Środowisko przyrodnicze</i>				
Walory krajobrazu (skały, ostańce)				Duże
Walory klimatu (mikroklimat, wiatr, nasłonecznienie)				Duże
Walory szaty roślinnej (runo leśne)				Duże
Cenne przyrodniczo obszary lub obiekty				Duże
Zwierzyna leśna, ptactwo			Średnie	
Osobliwości przyrodnicze				Duże
Wody powierzchniowe (stawy na Józefowie, źródła i staw na Krępie, stawy przy Cementowni „WIEK”)				Duże
Podłoże, warunki hydrogeologiczne				Duże
<i>Środowisko kulturalne</i>				
Walory architektury miejskiej i osobliwości kulturowe				Duże
Walory zagospodarowania przestrzennego				Duże
Zabytki				Duże
<i>Dziedzictwo religijne i historyczne</i>				
Miejsca i przedmioty kultu				Duże
Święta, odpusty, pielgrzymki				Duże
Tradycje, obrzędy, gwara				Duże
Legendy, podania i fakty historyczne			Średnie	
<i>Obiekty i tereny</i>				
Walory turystyczne				Duże
Miejsce sportu, wypoczynku i rekreacji				Duże
Tereny pod zabudowę mieszkaniową jednorodzinną				Duże
Tereny przemysłowe, usługowe				Duże
<i>Gospodarka, rolnictwo</i>				
Uprawy polowe		Małe		
Wykorzystanie odpadów poprodukcyjnych	Brak			
<i>Instytucje</i>				
Placówka opieki zdrowotnej				Duże
Szkoła Podstawowa				Duże
Przedszkole				Duże
Gimnazjum				Duże
Miejsko-Gminny Ośrodek Kultury				Duże
Urząd Miasta i Gminy				Duże
Biblioteka				Duże
Urząd Pocztowy				Duże
Posterunek Policji				Duże
Siedziba Związku Gmin Jurajskich				Duże
Gminne Centrum Informacji				Duże

<i>Ludzie, organizacje społeczne</i>				
Zarząd Miejsko – Gminnego Związku Ochotniczych Straży Pożarnych w Ogrodzieńcu				Duże
Ochotnicza Straż Pożarna w Ogrodzieńcu				Duże
Gazeta Ogrodzieniecka				Duże
Chór „Echo”				Duże
Chór „Seniora”				Duże
Orkiestra dęta w Ogrodzieńcu				
Polski Związek Emerytów, Rencistów i Inwalidów, Oddział Miejski w Zawierciu – Koło w Ogrodzieńcu				Duże
Związek Kombatantów RP Koło Miejskie w Ogrodzieńcu			Średnie	
Jurajski Związek Hodowców Gołębi Poczтовых			Średnie	
Miejskie Koło Wędkarskie „Okoń” przy MGOK			Średnie	
Stowarzyszenie Rekreacyjno-Wędkarskie			Średnie	
Bractwo Rycerskie				Duże
Ogrodzieniecki Klub Sportowy „Budowlani”				Duże
Koło Łowieckie „Darz Bór”			Średnie	
Koło Łowieckie „Diana”			Średnie	
Koło Pszczelarzy			Średnie	

Na terenie Ogrodzieńca działają następujące organizacje i stowarzyszenia: Stowarzyszenie LGD Perła Jury, Bractwo Rycerskie Ziemi Ogrodzienieckiej, Stowarzyszenie „Nobilito” w Ogrodzieńcu, Ogrodzieniecki Klub Sportowy „Budowlani”, Jurajski Klub Hodowców Gołębi Sportowych w Łazach, Sekcja Ogrodzieniec, Koło Łowieckie „Darz Bór” w Ogrodzieńcu, Koło Myśliwych „Diana” w Ogrodzieńcu, Koło Pszczelarzy w Ogrodzieńcu, Miejskie Koło Wędkarskie „Okoń” przy MGOK w Ogrodzieńcu, Stowarzyszenie Rekreacyjno-Wędkarskie w Ogrodzieńcu, Chór „Echo” w Ogrodzieńcu, Chór „Seniora” w Ogrodzieńcu, Zarząd Miejsko-Gminnego Związku Ochotniczych Straży Pożarnych w Ogrodzieńcu, Ochotnicza Straż Pożarna w Ogrodzieńcu, Orkiestra Dęta w Ogrodzieńcu, Jurajskie Stowarzyszenie Turystyki Wiejskiej (z siedzibą w ZGJ), Zarząd Gminny Związku Młodzieży Wiejskiej w Ogrodzieńcu, Polski Związek Emerytów, Rencistów i Inwalidów, Oddział Miejski w Zawierciu, Koło w Ogrodzieńcu, Stowarzyszenie Miłośników Zabytków Historycznych, Miejsc Martyrologii i Kultu Duchowego w Ogrodzieńcu oraz Związek Kombatantów Rzeczypospolitej Polskiej i Byłych Więźniów Politycznych, Koło Miejskie w Ogrodzieńcu.

Ponadto Gmina Ogrodzieniec należy do stowarzyszeń tj.: Związek Gmin Jurajskich, Stowarzyszenie Gmin Polska Sieć „Energie Cités” i Śląska Organizacja Turystyczna.

IV. OCENA MOCNYCH I SŁABYCH STRON MIEJSCOWOŚCI

MOCNE STRONY	SŁABE STRONY
<ul style="list-style-type: none"> ▪ Atrakcyjne walory krajobrazowe ▪ Korzystne położenie pod względem rozwoju turystyki; ▪ Skuteczna promocja miejscowości ▪ Uchwalony miejscowy plan zagospodarowania przestrzennego ▪ Własność gminy terenów rekreacyjnych: Krępa, Józefów i inne ▪ Duża aktywność organizacji ▪ Dogodna komunikacja drogowa, ▪ Wyznaczone tereny mieszkaniowe ▪ Wyznaczone tereny przemysłowe, ▪ Rozwinięta infrastruktura oświatowa, ▪ Hala sportowa ▪ Sprawnie działający Samodzielny Zakład Opieki Zdrowotnej ▪ Rozwinięta sieć wodociągowa, gazowa, energetyczna ▪ Budowa sieci kanalizacyjnej, ▪ Duże zaangażowanie społeczności w sprawy parafialne i kościelne ▪ Prężnie działająca OSP ▪ Dobra współpraca mieszkańców z urzędem, 	<ul style="list-style-type: none"> ▪ Duża powierzchnia terenów o słabych glebach przeznaczonych pod rolnictwo ▪ Niezadawalający stan techniczny budynku Domu Kultury ▪ Niezadawalający stan techniczny kąpieliska Krępa” ▪ Mała liczba połączeń komunikacyjnych z Zagłębiem i Śląskiem, ▪ Niewystarczająca liczba przedsiębiorstw dających dochody gminie, ▪ Niewielka ilość punktów gastronomicznych, ▪ Niewielka ilość punktów hotelowo-noclegowych ▪ Brak gruntów gminnych w centrum miasta ▪ Brak wystarczającej ilości parkingów ▪ Niezadawalający stan nawierzchni dróg i chodników ▪ Niezadawalająca liczba podmiotów dająca zatrudnienie mieszkańcom
SZANSE	ZAGROŻENIA
<ul style="list-style-type: none"> ▪ Rozbudowa infrastruktury dla istniejących terenów inwestycyjnych oraz rekreacyjno-wypoczynkowych, ▪ Rozwój bazy turystycznej ▪ Planowana rozbudowa infrastruktury drogowej – obwodnica m. Zawiercie ▪ Budowa ścieżek pieszo-rowerowych, ▪ Planowany rozwój bazy hotelowej i gastronomicznej ▪ Zarezerwowanie w miejscowym planie zagospodarowania przestrzennego terenów przeznaczonych pod budownictwo mieszkaniowe, ▪ Posiadanie dokumentacji na pozyskanie dotacji z funduszy i grantów 	<ul style="list-style-type: none"> ▪ Migracja wykształconej młodzieży oraz specjalistów za granicę ▪ Migracja mieszkańców do dużych ośrodków miejskich w poszukiwaniu pracy, ▪ Postępująca indywidualizacja życia społecznego, ▪ Mały przyrost naturalny, ▪ Silna pozycja sąsiadującego miasta powiatowego, przyciągająca w większym procencie inwestorów ▪ Bezrobocie,

W 2007r. działalność promocyjna i kulturalna gminy nagrodzona została prestiżowym tytułem Złotej Złoty Miejscowości w konkursie Radia Katowice. Szansą dla rozwoju miejscowości Ogrodzieniec są środki finansowe z Unii Europejskiej oraz fundusze grantowe, które umożliwią rozwój miejscowości oraz przyczynią się do rozwiązania wielu problemów

lokalnych i społecznych. Szansą dla rozwoju turystycznego miejscowości jest remont **kąpieliska „Krępa”** wraz z budową infrastruktury rekreacyjnej, która zaspokoi potrzeby mieszkańców i turystów odwiedzających gminę.

Do słabych stron miejscowości należy zaliczyć niezadawalający stan techniczny budynku Domu Kultury, bowiem obiekt ten został wybudowany w latach 50-tych ubiegłego wieku, na chwilę obecną wymaga gruntownego remontu, przebudowy, adaptacji pomieszczeń. Zmiany wymaga również pokrycie dachu. Dostosowanie obiektu do potrzeb społecznych wynikających z działalności mieszkańców skupionych w organizacjach kultywujących lokalne tradycje jest bardzo ważnym zadaniem władz samorządowych. Realizacja wszystkich inwestycji wpłynie w znaczący sposób na podniesienie atrakcyjności turystycznej Ogrodzieńca, poprzez wzrost zainteresowania potencjalnych turystów, a tym samym wpłynie na podniesienie standardu życia i pracy mieszkańców.

V. STRATEGIA – ZAŁOŻENIA

Kierunki rozwoju

Na terenie gminy Ogrodzieniec, turystyka jako funkcja gospodarcza a zarazem forma promocji gminy, będzie systematycznie zwiększać swoje znaczenie, na co aktywnie przygotowują się zarówno samorząd gminny jak i jej mieszkańcy oraz miejscowi inwestorzy. Turystyka spełniać będzie rolę instrumentu silnie wspomagającego przemiany społeczno-gospodarcze i awans ekonomiczny miejscowości. Dla zapewnienia prawidłowego postępu w turystyce konieczne będzie pełne wykorzystanie zasobów naturalnego środowiska w zgodzie z wymogami ochrony przyrody, rozwój infrastruktury turystyczno-rekreacyjnej. Zasadniczy ciężar rozwoju sprowadzać się będzie do rozbudowy infrastruktury turystycznej. Obecnie zaplecze noclegowo – gastronomiczne gminy w licznych przypadkach masowego napływu turystów nie jest dostosowane do wszystkich wymogów związanych z takim zjawiskiem, typowym dla sezonu letniego. Organizacja infrastruktury związanej z turystyką sprowadza się do zwiększenia liczby obiektów noclegowych, gastronomicznych, a także rozwoju placówek handlowych nastawionych na potrzeby turystów, stworzenie odpowiednich warunków rozwoju pod kątem tworzenia ośrodków i obiektów turystyki rowerowej, konnej i pieszej a także ośrodków tras sportów zimowych.

Gmina Ogrodzieniec posiada tereny inwestycyjne, po byłej Cementowni „Wiek” (ok. 10 ha), umożliwiające rozwój lokalnej działalności gospodarczej oraz przemysłu. W ostatnim dziesięcioleciu powstały nowe zakłady produkcyjne związane z przemysłem metalowym i budownictwem, usługami i transportem. Posiadane tereny przemysłowe oraz ich udostępnienie podmiotom gospodarczym pozwolą znacznie rozszerzyć istniejącą działalność, a także zmniejszyć występujące na naszym terenie bezrobocie.

MISJA: Ogrodzieniec miejscowością turystyczno-rekreacyjną, z wydzieloną strefą gospodarczą stwarzającą dobre warunki rozwoju dla przedsiębiorców oraz zamieszkania dla osób poszukujących kontaktu z przyrodą i krajobrazem.

WIZJA ROZWOJU MIEJSCOWOŚCI

Ogrodzieniec będzie miejscowością z rozwiniętą bazą turystyczną opartą na walorach krajobrazowych i kulturowych miejscowości. Realizowane inwestycje związane z rozwojem miejscowości będą służyć interesom mieszkańców oraz zaspokajać ich potrzeby. Poprawa standardu życia mieszkańców oraz zaspokojenie potrzeb społeczno-kulturalnych przyczyni się do wzrostu atrakcyjności Ogrodzienia jako miejsca zamieszkania. Mieszkańcy będą kultywować lokalne tradycje i imprezy kulturalne. Rozwój Ogrodzienia oraz poprawa jakości życia mieszkańców realizowana będzie poprzez modernizację infrastruktury.

Zakłada się, że korzystne położenie Ogrodzienia w otoczeniu lasów, jurajskich ostańców, zbiornika wodnego na „Krepa” i „Józefowie” oraz sąsiedztwo zamku ogrodzienieckiego spowodują rozwój miejscowości. Mieszkańcy dbać będą wizerunek swojej miejscowości, co przełoży się na estetyczny wygląd posesji i miejsc publicznych. Rozwój miejscowości oraz poprawa jakości życia mieszkańców związany będzie z modernizacją i budową nowej infrastruktury wodno-ściekowej, drogowej i teletechnicznej. Polepszenie standardu życia mieszkańców, zaspokojenie potrzeb społeczno-kulturalnych i rekreacyjno-sportowych przyczyni się do wzrostu atrakcyjności Ogrodzienia jako miejsca zamieszkania.

Miejscowość Ogrodzieniec – za 7 lat	
Co będzie ją wyróżniać?	<p><u>Zagospodarowane tereny rekreacyjne:</u></p> <ul style="list-style-type: none">– kąpielisko „Krepa” – nowoczesne centrum kulturalno-rekreacyjno-wypoczynkowe,– zagospodarowane stawy wodne śródlądowe w Józefowie i zbiorniki wodne w Cementowni,– Lachowizna zagospodarowanie terenów pod działalność agroturystyczną,– wybudowane na głównych trasach turystycznych ścieżki pieszo – rowerowe, <p><u>Obiekty hotelarskie:</u></p> <p>Kilka nowych obiektów hotelowych i restauracji w różnych standardach, dostępnych dla każdego mieszkańca i turysty</p> <p><u>Obiekty historyczne:</u></p> <ul style="list-style-type: none">- Odnowiony Kościół Parafialny- Odnowiona figura Matki Boskiej Niepokalanego Poczęcia przed kościołem- Zagospodarowany teren wokół pomnika Jana Pawła II- Odnowiona Kapliczka św. Floriana przy ul. Olkuskiej- Odnowiona Figura św. Jana i zagospodarowany teren na skrzyżowaniu ul. Kościuszki i ul. Narutowicza- Odnowione kapliczki przydrożne przy ulicach Bzowskiej i Narutowicza- udostępniony dla turystów teren po byłej carskiej fabryce prochu <p><u>Szkoły:</u></p> <ul style="list-style-type: none">- Wyremontowany budynek Zespołu Szkolno-Przedszkolny wraz z rozbudowanym zapleczem sportowym- Zagospodarowany teren wokół Gimnazjum wraz z parkingiem

Zakłady przemysłowe – przedsiębiorczość	- Strefa aktywności gospodarczej na terenach po byłej Cementowni „Wiek” - Oczyszczony teren po byłym Przedsiębiorstwie Materiałów Izolacji Budowlanej „Izolacja”
Jakie będą nowe tereny mieszkaniowe?	Przygotowane nowe tereny pod budownictwo mieszkaniowe: Osiedle „Stok”, teren pomiędzy ul. 1 Maja i ul. Spacerową
Jakie funkcje będzie pełnił Ogródzieniec?	Turystyczne, rekreacyjne, mieszkaniowe, przemysłowe, Centrum kultury, Siedziba władz samorządowych gminy
Jacy będą mieszkańcy?	Aktywni, identyfikujący się z miejscowością Mały odsetek bezrobotnych
Jakie będą źródła utrzymania mieszkańców?	Własna działalność gospodarcza, Praca w nowej strefie aktywności gospodarczej na terenach po byłej Cementowni i na Fugasówce, Praca poza miejscem zamieszkania (miasta śląskie i zagłębiowskie) Praca za granicą
W jaki sposób mieszkańcy będą zorganizowani?	OSP, Chóry, Koła wędkarskie, Koła Łowieckie, Koło Pszczelarzy, Jurajski Związek Gołębi Poczтовых, Związek Emerytów i Rencistów, Klub Sportowy, grupy i kluby prowadzące działalność kulturalną
Jak będą rozwiązywane problemy miejscowości?	Sprawnie działający system badania opinii publicznej oparty na technologiach informatycznych, Spotkania mieszkańcami, duże zaangażowanie Radnych w rozwiązywanie problemów lokalnych
Jakie tradycje będą pielęgnowane i rozwijane?	Festyny, ogólnodostępne imprezy plenerowe, sportowe (zawody sportowe, strażackie) Religijne (procesje, pielgrzymki)
Jaka będzie miejscowość?	Rozbudowa miejscowości zgodnie z założeniami planu zagospodarowania przestrzennego – powstanie nowe osiedle domów jednorodzinnych i strefy aktywności przemysłowej
Jakie będą posesje?	Schludne, estetyczne, zadbane, ukwiecone, Niewielkie przydomowe ogródki, oraz zabudowania gospodarcze
Jakie będzie środowisko?	Zrewitalizowane tereny poprzemysłowe Czyste, ekologiczne tereny wypoczynkowe i leśne Miejscowość skanalizowana,
Jaka wyglądać będzie komunikacja?	Odpowiednia ilość połączeń komunikacyjnych z Zawierciem i Zagłębiem, Drogi odremontowane i zmodernizowane

VI. PLANOWANE DZIAŁANIA INWESTYCYJNE

Charakterystyka projektów

Wykorzystanie walorów krajobrazowych i kulturowych miejscowości pozytywnie wpłynie na rozwój usług związanych z turystyką, a tym samym przyczyni się do rozwoju gospodarczego miejscowości. Dzięki wielokierunkowości i komplementarności przedsięwzięć odnowy wsi, wzrośnie konkurencyjność miejscowości Ogrodzieniec jako miejscowości turystycznej, przy zachowaniu jej tożsamości, odrębności, wartości duchowych i materialnych oraz charakterystycznego krajobrazu kulturowego. Istotnym elementem dla miejscowości Ogrodzieniec jest rozwój szeroko rozumianych usług turystycznych i kultury fizycznej wśród mieszkańców, takie działania sprzyjać będą poprawie zdrowia oraz zainteresowaniu mieszkańców aktywnymi formami wypoczynku.

Wizja wyglądu Ogrodzieńca w przyszłości determinuje kontynuację rozpoczętych zadań inwestycyjnych oraz przygotowanie nowych. Kosztorysy prac oraz szczegółowy opis inwestycji będą przygotowane bezpośrednio przed przystąpieniem do realizacji jako załączniki do Planu Odnowy Miejscowości Ogrodzieniec. Poniższa tabela uwzględnia zadania do realizacji w ciągu najbliższych 7 lat.

Na odremontowanych boiskach organizowane będą zawody sportowe, zawody szkolne, strażackie oraz festyny. Przy kąpielisku znajdują się szatnie z toaletą i natryskami oraz zapleczem noclegowo-gastronomicznym, urządzone place zabaw z huśtawkami, zjeżdżalniami, piaskownicami będą sprzyjać rozwojowi najmłodszych dzieci, realizacja projektu przyczyni się do poprawy bezpieczeństwa dzieci oraz poprawy stanu infrastruktury społecznej miejscowości.

Budowa parkingów w centrum Ogrodzieńca przy ul. Kościuszki poprawi jakość życia mieszkańców i dostępność do zabytkowego kościoła. Ponadto zagwarantuje miejsce sprzyjające nawiązywaniu kontaktów społecznych podczas organizowanych tam cyklicznie koncertów orkiestr dętych, odpustów parafialnych i imprez charytatywnych.

Zadanie dotyczące naprawy dróg mają na celu poprawę bezpieczeństwa ich użytkowników, parametrów technicznych, natomiast zmiana nawierzchni podniesie w znacznym stopniu estetykę miejscowości.

Poprzez remont budynku Domu Kultury Ogrodzieńcu stworzone zostaną warunki dla działalności różnych grup mieszkańców oraz warunki organizacji koncertów, występów artystycznych, spektakli teatralnych i innych. Realizacja projektu przyczyni się do poprawy standardu życia mieszkańców, zaspokojenia potrzeb społeczno-kulturalnych oraz atrakcyjność Ogrodzieńca jako miejsca do zamieszkania.

Wdrożenie Planu Odnowy Miejscowości

Wdrożenie Planu Odnowy Miejscowości Ogrodzieniec rozpocznie się poprzez wprowadzenie go w życie Uchwałą Rady Miejskiej w Ogrodzieńcu. Cały proces wdrażania Planu Odnowy Miejscowości jest przedsięwzięciem złożonym, wymaga połączenia wysiłków instytucji samorządowych, organizacji społecznych i osób. Wdrożenie Planu powierzone będzie Burmistrzowi Miasta i Gminy Ogrodzieniec oraz Radnym Miejskim. Odpowiedzialnym za realizację Planu będzie Burmistrz Miasta i Gminy Ogrodzieniec. Plan Odnowy Miejscowości Ogrodzieniec realizowany będzie w oparciu o system wdrażania pomocy strukturalnej Unii Europejskiej. Wdrażanie poszczególnych projektów rozpocznie się decyzją o realizacji danego projektu wraz z zagwarantowaniem środków finansowych na cel projektu. W następnym etapie rozpocznie się procedura (przetarg) związana z wyborem wykonawcy, następnie realizacja inwestycji. W końcowym etapie wyciągnięte zostaną

wnioski z realizacji projektu, co w przyszłości przyczyni się sprawniejszej realizacji każdego kolejnego projektu. Przyjęty Plan Odnowy Miejscowości jest dokumentem, który w uzasadnionych przypadkach może ulegać zmianom polegającym na aktualizowaniu i dostosowaniu do uwarunkowań rozwojowych miejscowości. Monitoring prowadzony będzie przez Zespół odpowiedzialny za zarządzanie i koordynację Planu Odnowy Miejscowości Ogrodzieniec, w skład zespołu wejdą: Burmistrz Miasta i Gminy Ogrodzieniec, Sekretarz Urzędu Miasta i Gminy Ogrodzieniec, Mieszkańcy Ogrodzieńca mieszkańcy-Radni), Kierownik Referat Geodezji i Rolnictwa. Powołany Zespół może korzystać z opinii niezależnych ekspertów. Monitoring realizacji Planu Odnowy Miejscowości polegać będzie na dbaniu o prawidłowy przebieg realizacji przedsięwzięcia przez cały czas jego trwania, systematycznym zbieraniu, zestawianiu i ocenie informacji rzeczowych i finansowych, które określą postęp i efekt przedsięwzięć.

Tabela Plany inwestycyjne w latach 2009-2015 związane z wdrożeniem Planu Odnowy Miejscowości Ogrodzieniec

Nazwa zadania	Cel	Przeznaczenie	Koszt w zł	Kto realizuje Zadanie	Źródła finansowania
Rewitalizacja Ośrodka wypoczynkowego „Krepa” wraz z infrastrukturą rekreacyjno turystyczną	Podwyższenie walorów turystycznych miejscowości i stworzenie warunków dla wypoczynku mieszkańców	Centrum rekreacyjno-wypoczynkowe służyć będzie mieszkańcom oraz turystom jako miejsce do organizowania festynów i wypoczynku	3 000 000	Urząd Miasta i Gminy w Ogrodzieńcu	Środki własne z budżetu gminy, RPO, oraz środki PROW
Remont budynku Domu Kultury w Ogrodzieńcu	Stworzenie warunków związanych dla działalności kulturalnej oraz organizacji występów i uroczystości	Dom Kultury będzie służył mieszkańcom jako miejsce dla działalności kulturalnej i jako siedziba dla zespołów działających przy MGOK.	5 000 000	Urząd Miasta i Gminy w Ogrodzieńcu	Środki własne z budżetu gminy oraz środki PROW
Przebudowa dróg wojewódzkich wraz z budową ciągów pieszo-rowerowych po budowie kanalizacji sanitarnej i deszczowej	Poprawa stanu dróg i podniesienie poziomu bezpieczeństwa na drogach wojewódzkich	Użytkownicy ruchu drogowego, turyści, mieszkańcy	Wg kosztorysu	Województwo Śląskie	Środki własne budżetu Województwa Śląskiego, środki UE
Utworzenie strefy aktywności gospodarczej na terenach po byłej Cementowni „Wiek”	Stworzenie warunków dla rozpoczęcia działalności gospodarczej dla nowych inwestorów oraz rozwój istniejących firm prowadzących działalność	Podmioty gospodarcze, mieszkańcy zatrudnieni w funkcjonujących bądź powstałych podmiotach	1 000 000	Urząd Miasta i Gminy w Ogrodzieńcu	Środki własne z budżetu gminy oraz środki PROW

Budowa zaplecza sportowego przy Zespole Szkolno-Przedszkolnym w Ogrodzieńcu	Zapewnienie odpowiednich warunków dla nauki i uprawiania sportu dla uczniów Zespołu Szkolno-Przedszkolnego i mieszkańców	Kompleks sportowy służyć dzieciom i młodzieży oraz mieszkańcom jako miejsce do uprawiania sportu oraz organizacji festynów i zawodów	4 000 00	Urząd Miasta i Gminy w Ogrodzieńcu	Środki własne, budżetu państwa, RPO, PROW
Kompleksowe zagospodarowanie terenu przy gimnazjum w Ogrodzieńcu Cementowni na cele sportowo-rekreacyjne	Budowa zaplecza i parkingów dla hali sportowej przy gimnazjum	Miejsca postojowe dla osób korzystających z uroczystości szkolnych, zawodów w hali sportowej itp.	1 000 000	Urząd Miasta i Gminy w Ogrodzieńcu	Środki własne z budżetu gminy oraz środki PROW
Budowa ścieżek pieszo – rowerowych na terenie miasta Ogrodzieńca	Rozwój turystyki rowerowej w gminie	Ścieżki służyć będą mieszkańcom uprawiającym aktywny wypoczynek i turystom	800 000	Urząd Miasta i Gminy w Ogrodzieńcu	Środki własne z budżetu gminy oraz środki RPO
Remont dróg gminnych po budowie kanalizacji wraz z ciągami pieszo-rowerowymi	Projekt ma na celu Poprawę jakości życia na terenie miejscowości	Użytkownikami będą wszyscy użytkownicy dróg	Wg dokumentacji i kosztorysów	Urząd Miasta i Gminy w Ogrodzieńcu	Środki własne z budżetu gminy oraz środki RPO
Odnowa placów zabaw w Ogrodzieńcu	Projekt ma na celu zapewnienie bezpiecznego miejsca zabaw i spotkań dla najmłodszych mieszkańców	Ogólnodostępny plac zabaw wykorzystywany będzie jako miejsce spędzenia wolnego czasu przez dzieci	Wg dokumentacji i kosztorysów	Urząd Miasta i Gminy w Ogrodzieńcu	Środki własne z budżetu gminy oraz środki PROW
Budowa kompleksu sportowego w Ogrodzieńcu	Projekt ma na celu stworzenie warunków dla rozwoju sportu na terenie miasta	Kompleks sportowy wykorzystywany będzie przez dzieci i młodzież uprawiającą sport indywidualny i grupowy	Wg dokumentacji i kosztorysów	Urząd Miasta i Gminy w Ogrodzieńcu	Środki własne z budżetu gminy oraz środki PROW
Modernizacja budynków publicznych („Trójbudynek, UMiG, SPZOZ)	Zmniejszenie zapotrzebowania na energię cieplną dla potrzeb ogrzewania budynków i poprawę estetyki miasta		Wg dokumentacji i kosztorysów	Urząd Miasta i Gminy w Ogrodzieńcu	Środki własne z budżetu gminy oraz środki PROW

<p>Zmiana układu komunikacyjnego wraz z budową parkingów przy ul. Kościuszki w Ogrodzieńcu w celu poprawy jakości życia mieszkańców</p>	<p>Projekt ma na celu poprawę jakości życia mieszkańców i dostępności do zabytkowego kościoła poprzez budowę parkingów oraz zaspokojenie potrzeb w zakresie aranżacji miejsc sprzyjających nawiązywaniu kontaktów społecznych</p>	<p>Miejsca postojowe dla mieszkańców i turystów odwiedzających gminę oraz teren do organizowanych cyklicznie koncertów orkiestr dętych, odpustów parafialnych i akcji charytatywnych.</p>	<p>1 215 000</p>	<p>Urząd Miasta i Gminy w Ogrodzieńcu</p>	<p>Środki własne z budżetu gminy oraz środki PROW</p>
---	---	---	------------------	---	---

Tabela. Harmonogram inwestycji związanych z POM dla Ogrodzieńca

Nazwa zadania	Lata realizacji						
	2009	2010	2011	2012	2013	2014	2015
Rewitalizacja Ośrodka wypoczynkowego „Krepa” wraz z infrastrukturą							
Remont budynku Domu Kultury							
Przebudowa dróg wojewódzkich wraz z budową ciągów pieszo-rowerowych							
Utworzenie strefy aktywności gospodarczej na terenach po byłej Cementowni „Wiek”							
Budowa zaplecza sportowego przy Zespole Szkolno-Przedszkolnym							
Kompleksowe zagospodarowanie terenu przy gimnazjum w Ogrodzieńcu Cementowni							
Budowa ścieżek pieszo-rowerowych na terenie miasta							
Remont dróg gminnych po budowie kanalizacji wraz z ciągami pieszo-rowerowymi							
Odnowa placów zabaw							
Budowa kompleksu sportowego w Ogrodzieńcu							
Modernizacja budynków publicznych („Trójbudynek, UMIG, SPZOZ)							

Zmiana układu komunikacyjnego wraz z budową parkingów przy ul. Kościuszki w Ogrodzieńcu w celu poprawy jakości życia mieszkańców							
--	--	--	--	--	--	--	--

VII. MONITORING REALIZACJI PLANU ODNOWY MIEJSCOWOŚCI OGRODZIENIEC

Internet, prasa lokalna oraz promocja i reklama będą głównymi dostawcami informacji o Planie Rozwoju Miejscowości. Informacje na temat Planu będą zamieszczane w witrynie internetowej Gminy Ogrodzieniec. Prasa lokalna będzie miejscem informowania potencjalnych beneficjentów i wykonawców Planu Odnowy Miejscowości Ogrodzieniec o sposobie wdrażania oraz jego realizacji. Plan Odnowy Miejscowości Ogrodzieniec zakłada realizację projektów w ciągu 7 najbliższych lat. Realizacja Planu Odnowy Miejscowości Ogrodzieniec ma służyć integracji społeczności lokalnej, pobudzeniu aktywności lokalnego środowiska, rozwój i promocję wartości związanych z miejscową społecznością, większemu zaangażowaniu mieszkańców w sprawy społeczne miejscowości, zagospodarowaniu wolnego czasu dzieci i młodzieży, rozwojowi organizacji społecznych, zmniejszeniu bezrobocia oraz poprawie warunków życia mieszkańców. Cele Planu przewidują również wzrost znaczenia miejscowości jako lokalnego ośrodka sportu, rekreacji, kultury i edukacji. Realizacja projektów przyczyni się do poprawy warunków życia ludności, poprzez możliwość dostępu do urządzeń sportowo-rekreacyjnych, kształtowania lokalnej tradycji i odrębności kulturowej.