

UCHWAŁA Nr LVII/413/2010
RADY MIEJSKIEJ W OGRODZIĘNCU
z dnia 12 sierpnia 2010 r.

w sprawie: zatwierdzenia Aktualizacji Planu Odnowy Miejscowości Giebło na lata 2010-2016.

Na podstawie art. 18 ust. 2 pkt. 6 ustawy z dnia 8 marca 1990r. o samorządzie gminnym (Dz. U. z 2001r. Nr 142, poz. 1591 z późniejszymi zmianami) rozporządzenia Ministra Rolnictwa i Rozwoju Wsi z dnia 14 lutego 2008r. w sprawie szczegółowych warunków i trybu przyznawania pomocy finansowej w ramach działania „Odnowa i Rozwój Wsi” objętego Programem Rozwoju Obszarów Wiejskich na lata 2007-2013 (zm. Dz.U. z 2010r. Nr 65 poz. 417)

Rada Miejska w Ogrodzieńcu

uchwała co następuje:

§ 1

Zatwierdza Aktualizację Planu Odnowy Miejscowości Giebło na lata 2010-2016 w brzmieniu określonym w załączniku Nr 1 do niniejszej uchwały.

§ 2

Wykonanie uchwały powierza się Burmistrzowi Miasta i Gminy Ogrodzieniec.

§ 3

Uchwała wchodzi w życie z dniem podjęcia.

Przewodniczący Rady Miejskiej

Grzegorz Wałek

Załącznik nr 1 do Uchwały Nr LVII/413/2010
Rady Miejskiej w Ogrodzieńcu
z dnia 12 sierpnia 2010r.

AKTUALIZACJA
PLANU ODNOWY
MIEJSCOWOŚCI GIEBŁO
NA LATA 2010-2016

Lipiec 2010 r.

Wstęp

Gmina Ogrodzieniec położona jest w centralnej części Jury Krakowsko-Częstochowskiej, na terenie Parku Krajobrazowego Orlich Gniazd. Od kilkunastu lat zmienia swój wcześniejszy, przemysłowy charakter. Obecnie ukierunkowana jest na rozwój turystyki, małej i średniej przedsiębiorczości spełniającej standardy ekologiczne oraz rolnictwa. Gminę charakteryzuje niezwyklej jurajski krajobraz tworzący świat malowniczych form skalnych, ostańców, jaskiń oraz lasów mieszanych z przewagą sosny. Na jej terenie występują bogate zasoby przyrody żywej i nieożywionej oraz dziedzictwa kulturowego, wśród których najcenniejszymi zabytkami są ruiny XIV wiecznego Zamku Ogrodzieniec w Podzamczu, a także kościoły w Gieble i Ogrodzieńcu, kapliczki, ruiny warowni obronnych i strażnic.

Giebło to miejscowość o charakterze rolniczym, położona w północno-wschodniej części gminy Ogrodzieniec, granicząca z sołectwami: Kielkowice, Mokrus i Gulzów. Mieszkańcy Giebła stanowią grupę bardzo zorganizowaną, posiadającą poczucie własnej tożsamości i wykazującą się dużą aktywnością. Pragną polepszać warunki swojego zamieszkania, rozwijać wieś przy zachowaniu uwarunkowań kulturowych i przyrodniczych. Sfinansowanie tych przedsięwzięć jest trudne, jednak jedną z możliwości jest pozyskanie funduszy z Unii Europejskich.

Plan Odnowy Miejscowości jest dokumentem, który powstał przy udziale mieszkańców i określa najpilniejsze zadania do wykonania w celu rozwiązania lokalnych problemów. Zadania te przedstawiane i omawiane były na spotkaniach, zebraniach, a także podczas indywidualnych kontaktów Burmistrza i radnych Rady Miejskiej z mieszkańcami. Wielokrotnie były one przedmiotem interpelacji i zapytań zadawanych na sesjach Rady Miejskiej. Mieszkańcy uznali, iż proponowane do realizacji przedsięwzięcia będą możliwe przy wspólnym zaangażowaniu władz samorządowych gminy Ogrodzieniec oraz ich własnej aktywności, przy czym jako podstawowe źródło finansowania wskazywano środki z programów pomocowych, głównie z Programu Rozwoju Obszarów Wiejskich.

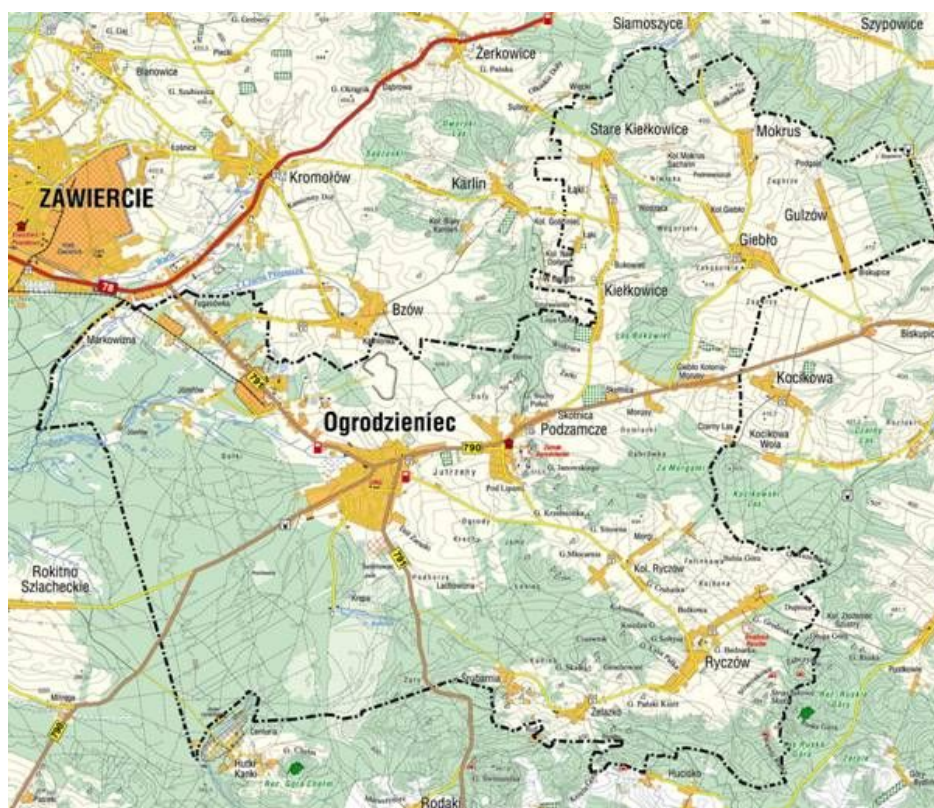
Dokument zawiera koncepcję odnowy i rozwoju sołectwa Giebło, a zasadniczym celem niniejszego opracowania jest sformułowanie kierunków rozwoju miejscowości poprzez analizę zasobów miejscowości, analizę słabych i mocnych stron oraz szans i zagrożeń mogących mieć wpływ na przyszłość mieszkańców, określenie kierunków rozwoju, opracowanie listy projektów, planu ich finansowania oraz harmonogramu działań, które przyczynią się do zrealizowania wizji mieszkańców tej miejscowości.

I. CHARAKTERYSTYKA MIEJSCOWOŚCI

I.1. Podstawowe dane miejscowości Giebło

Giebło – wieś w gminie Ogrodzieniec, powiat zawierciański, województwo śląskie, położona na terenie Jury Krakowsko-Częstochowskiej na obszarze chronionego krajobrazu będącego otuliną Parku Krajobrazowego Orlich Gniazd. Wzgórza otaczające wieś zbudowane są z wapienia skalistego. Pod względem przyrodniczym charakteryzuje się: niskimi klasami bonitacyjnymi gleb, przeważa klasa IV, V i VI. Wieś otacza bukowo-sosnowy las bogaty w runo leśne. W centrum wsi koło dworku znajduje się malowniczo położony staw, będący rzadkością na jurajskich szlakach. Od strony południowo – zachodniej wioskę otacza mieszany las z bogatą dziką fauną ..

Powierzchnia sołectwa (łącznie z Giebłem Kolonią) stanowi 732 ha, liczba ludności 480 osób (na 31.12.2007 r.), gęstość zaludnienia - 65 os / 1km²



Fot.1.Mapa Ogrodzieniec Gminy

W odniesieniu do pozostałych miejscowości Gminy Ogrodzieniec liczba ludności w sołectwie Giebło przedstawiona jest w tabl.

Tabela 1. Porównanie liczby ludności w mieście i sołectwach Gminy Ogrodzieniec

Miejscowość	Liczba ludności (wg stanu na dzień 31.12.2007r.)		Powierzchnia w ha	
Ogrodzieniec	4515		2849	
Fugasówka – Markowizna	F – 724	856	470,99	
Giebło	480		łącznie G i GK 731,65	
Giebło Kolonia	232		plus 84 lasów państwowych	
Gulzów	280		206,96	
Kielkowice	449		plus 116,67 lasów państwowych	
Mokrus	323		561,55	
Podzamcze	1008		453,22	
Ryczów	897		1187,09	
Ryczów Kolonia	331		plus 37,77 lasów państwowych	
			łącznie R i RK 1462,82	
Żelazko - Śrubarnia	Ż – 139	210	Ż – 182,27	łącznie 301,14
	Ś – 71		Ś – 118,87	plus 69 lasów państwowych
Ogółem	9581		8224,42 plus 307,44 lasów państwowych (ogółem 8224,42 + 307,44 = 8531,86)	

Źródło: UMiG Ogrodzieniec

Tabela 2 Zmiany demograficzne w sołectwie Giebło w latach 2000-2009

	<i>Lata</i>									
	2000	2001	2002	2003	2004	2005	2006	2007	2008	2009
Urodzenia	27	30	25	41	36	39	26	28	6	4
Zgony	48	48	47	49	41	57	62	48	6	3
Przyrost naturalny	-21	-18	-22	-8	-5	-18	-36	-20	0	+1

Źródło: UMiG Ogrodzieniec

Zwyczaje i obrzędy ludowe nadal wyznaczają cykl życia społeczności giebelskiej. Do dziś zachował się zwyczaj kołędowania, zimowych kuligów i „ostatków”. W okresie wielkanocnym wykonuje się palmy, a w koszykach ze święconą można znaleźć artystycznie zdobione jaja.. Kulturowany jest zwyczaj płonących sobótek na Zielone Światki, wicie wianków w oktawę Bożego Ciała i święcenie ziela w dzień Matki Bożej Zielnej (15 sierpnia). Coroczna Procesja Bożego Ciała ulicami Giebła jest dla mieszkańców okazją do zaprezentowania swej wiary oraz przywiązania do tradycji i ludowego stroju.

I.2. Historia miejscowości

Giebło należało do różnych okręgów administracyjnych. Od XVI wieku, aż do rozbiorów miejscowość należała do województwa krakowskiego, powiatu lelowskiego. Po III rozbiorze Polski trafiła do zaboru Pruskiego, po roku 1815 przeszła pod zabór rosyjski. Po odzyskaniu niepodległości przez Polskę w 1918 r. Giebło weszło w skład gminy Pilica, powiatu olkuskiego i województwa kieleckiego. W czasie II Wojny światowej znalazło się w granicach Generalnego Gubernatorstwa. W 1945r. wraz z całym powiatem olkuskim zostało przeniesione do województwa krakowskiego, a od 1975r. przynależało do województwa katowickiego, później po reformie administracyjnej przeprowadzonej w 1999 roku, do województwa śląskiego.

Źródła historyczne podają, że na terenie Giebła istniał folwark, który przed 1611 rokiem należał do klucza dóbr pileckich. W 1629 roku Książę Jerzy Zbarski przeznaczył wieś Giebło wraz z folwarkiem jako zaplecze domu szpitalnego dla ludzi ubogich w Pilicy. W ten sposób wioska na ok. 300 lat została związana z przytułkiem w Pilicy. W 1638 roku Stanisław Warszycki wydał przepisy, podporządkowujące Giebło pod szpital. Po III rozbiorze Polski nowy właściciel – zaborca pruski – oddał majątek Giebło w dzierżawę a z pobranych opłat zaopatrywał potrzeby szpitala. Majątek zarządzany był z różnym skutkiem. Świadczy o tym wynik wizytacji majątku przez carską Komisję Rządową, która stwierdziła, że „gospodarstwo w Gieble było prowadzone niedołąźnie, a budynki były w złym stanie”. Przytułek dla ubogich w Pilicy istniał jeszcze w okresie międzywojennym w niepodległej Polsce będąc schroniskiem dla osób starszych, a ponieważ ciągle utrzymywany był z dochodów pochodzących z majątku, wśród mieszkańców okolic Giebła pojawiło się określenie „dziady giebelskie” – określające pensjonariuszy schroniska. Z czasem stosowane było ono również do określania mieszkańców wioski. To właśnie z dziadami giebelskimi związana jest legenda „o łychach giebelskich”. Według ludowych podań Stanisław Warszycki, właściciel Giebła i Pilicy zorganizował dla dziadów wystawny obiad. Ponieważ magnat był postacią dość złośliwą, jako sztucce dla zaproszonych gości przygotował olbrzymie drewniane łyżki. Owe “ Łychy ” były zbyt duże by biesiadnicy mogli nimi jeść. Jednak spryt i pomysłowość gości, była bliska przebiegłości Warszyckiego. „Dziad” zamiast spożywać samodzielnie, jeden drugiemu podawał strawę, w ten sposób opróżniając stół pański. Złośliwy magnat miał wprawdzie pusty stół, ale też dużo zabawy, obserwując zmagania gości z Łychami. I tak dzięki łychom pamięć o dziadach giebelskich przetrwała równie długo co pamięć o wielkim magnacie, właścicielu całej okolicy – Warszyckim. Warto wspomnieć również o tym, że w II połowie XVII wieku ksiądz Ludwik Zaborski kazał wydrążyć studnię w środku wsi „na 70 łokci głęboka w skale kutą”. Nabył do studni łańcuch i wiadro, omurował ją a nad studnią postawił figurę Najświętszej Marii Panny Niepokalanej z pińczowskiego kamienia. Wcześniej mieszkańcy nosili wodę aż z Pilicy.

W 1914 roku Giebło znalazło się na linii frontu I wojny światowej. Podczas bitwy austriacko-rosyjskiej liczne pociski trafiły w kościół parafialny nie wyrządzając większych szkód. Na cmentarzu pochowanych zostało w zbiorowej mogile około 100 austriackich i rosyjskich żołnierzy. Po utworzeniu w sąsiednich Biskupicach cmentarza wojskowego przeniesiono tam żołnierzy z giebelskiego cmentarza. Podczas II wojny światowej ze wsi wywieziono na roboty do Niemiec 40 mieszkańców, a powróciła jedynie połowa. W czasie okupacji rozstrzelano pięć osób, dwoje aresztowano, spalono dom mieszkalny i zabudowania. Mieszkańcy zaangażowali byli w ruch oporu, głównie w Batalionach Chłopskich.

I.3. Zagospodarowanie przestrzenne miejscowości

Krajobraz giebelskich pól urozmaicają śródpolne kępy drzew i krzewów. We wsi przeważa zabudowa zagrodowa złożona z budynków mieszkalnych i gospodarczych wybudowanych w większości w drugiej połowie XX wieku. Do niedawna uzupełnieniem wiejskiej zagrody był przydomowy sad oraz ogródek odgradzony drewnianym płotem, a w nim malwy, marcinki, georginie, słoneczniki, jaśminy i bzy. Takie ogródki coraz częściej zastępują strzyżone trawniki i iglaki ogrodzone metalowym płotem na podmurówce wykonanej z naturalnego kamienia. Na uwagę zasługuje wykorzystanie kamienia naturalnego, jako materiału przy budowie ogrodzenia., który jest wkomponowany w przestrzeń i otaczający krajobraz.

W centrum wsi obok malowniczo położonego stawu, który jest rzadkością na jurajskich szlakach znajduje się budynek XIX-wiecznego dworku, otoczony niewielkim parkiem, będącym miejscem integracji i odpoczynku mieszkańców. W przestrzeni widnieje Kościół Parafialny pod wezwaniem świętego Jakuba Apostoła wybudowany w II połowie XII wieku, w stylu romańskim. W miejscowości znajduje się Szkoła Podstawowa do, której uczęszczają dzieci zamieszkujące pięć okolicznych sołectw, niezwykle silnie zintegrowana ze środowiskiem.

Zgodnie z Uchwałą Nr XXXIX/338/2005 Rady Miejskiej w Ogrodzieńcu z dnia 28 listopada 2005r. w sprawie miejscowego planu zagospodarowania przestrzennego gminy Ogrodzieńiec na obszarze sołectwa Giebło wyznaczono tereny dla budownictwa jednorodzinnego i zagrodowego, tereny dla zabudowy usługowej, handlu, gastronomii, rzemiosła, grunty pod obiekty oświaty, kultury oraz użyteczności publicznej, kościoła wraz z otoczeniem, objęty ścisłą ochroną konserwatorską, grunty pod zespoły obiektów i urządzeń sportu i rekreacji w zieleni obejmujące np. boiska sportowe wraz z zapleczem i koniecznymi parkingami. Znaczną część terenów stanowią tereny rolnicze i lasy, a także tereny zieleni o szczególnym znaczeniu przyrodniczym oznaczone symbolem

Zasoby leśne w Gminie Ogrodzieniec według planu zagospodarowania przestrzennego miasta i gminy Ogrodzieniec wynoszą ogółem 3854 ha, co stanowi 45% powierzchni gminy. Lasy państwowe zajmują na terenie gminy powierzchnie ok. 300 ha.

II.2. Dziedzictwo kulturowe miejscowości

Najstarszym i najcenniejszym zabytkiem w sołectwie jest zbudowany na przełomie XII/XIII wieku w stylu romańskim Kościół Parafialny pod wezwaniem Św. Jakuba Apostoła. Budowla pierwotnie była małym kościółkiem, który prawdopodobnie pełnił rolę kaplicy dla załogi Zamku Ogrodzieniec. W XVII wieku świątynia służyła nie tylko mieszkańcom wsi, ale także mieszkańcom Kromołowa, gdyż w tym czasie kościół w Kromołowie został przemianowany przez Bonera – właściciela miasta na zbór protestancki. Mieszczanie Kromołowscy swoimi datkami przyczynili się do rozbudowy kościoła. Kościół został przebudowany w XVII wieku, kolejna rozbudowa przypadła na początek XX wieku. Kościół wpisany jest rejestru zabytków pod nr rej. A/796/67 z dnia 17.06.1967r. Ochroną konserwatorską objęty jest też dworek szlachecki z XIX w. wraz z otaczającym go parkiem.

W 2000r. w wyniku prac archeologicznych odkryto mury będące częścią wieży zamkowej zamek giebelskiego datowanego na XIV-XV wiek. Archeolodzy znaleźli obok murów fragmenty glinianych naczyń. Na terenie znaleziska przeprowadzono tylko wstępne prace wykopaliskowe.



Fot. 3. i Fot.4. Kościół Parafialny p.w. św. Jakuba Apostoła w Gieble i jego wnętrze.



Fot. 5. Dworek szlachecki z XIX w.

W Gieble zachowały się charakterystyczne budynki mieszkalne i gospodarcze, 2 studnie z XIX wieku z kołowrotekami dwukołowymi, kapliczki i krzyże przy ul. Edukacyjnej, przy ul. Częstochowskiej, przy drodze do lasu i w lesie, obok muru cmentarnego przy kościele, cmentarz choleryczny w lesie na granicy z Kielkowicami.



Fot. 6. Przydrożna kapliczka przy cmentarzu Fot. 7. Kapliczka przy ulicy Częstochowskiej



Fot. 8 Studnia przy ulicy Częstochowskiej.

II.3. Najważniejsze obiekty na terenie Giebła

W centrum miejscowości Giebło znajduje się Szkoła Podstawowa, remiza OSP, centrum kształcenia na odległość, wiejski ośrodek zdrowia oraz budynek komunalny, w którym znajduje się siedziba Klubu Sportowego KS Giebło. W roku 2003 członkowie klubu wykonali boisko piłkarskie, a 2010 ze środków PROW w okolicach boiska, gmina wybudowała zaplecze socjalne dla Klubu, ogólnodostępne boiska treningowe oraz plac zabaw dla dzieci. Wszystkie obiekty tworzą centrum sportowo-rekreacyjne wsi

Przy ulicy Częstochowskiej mieszkańcy urządzili niewielki plac zabaw oraz zamontowano ławki, huśtawki, bujaki.

II.4. Szkoła Podstawowa

W gminie Ogrodzieniec funkcjonują trzy obwody szkolne szkół podstawowych. Jednym z nich jest obwód Szkoły Podstawowej w Gieble do której uczęszczają uczniowie z sołectw: Giebło, Giebło Kolonia, Gulzów, Kielkowice, Mokrus. Absolwenci szkół podstawowych uczęszczają do gimnazjum gminnego w Ogrodzieńcu

Tab. 3. Liczba dzieci uczęszczających do Szkoły Podstawowej w Gieble w roku szkolnym 2009/2010

Miejscowość należąca do obwodu szkoły	Dzieci urodz w 2003r	Liczba dzieci podlegających obowiązkowi szkolnemu urodzonych w roku:							Ogółem dzieci podleg. obowiąz. szkoln. oraz Kl."0"	Z liczby w kol. 5 uczy się w tej szkole
		2002	2001	2000	1999	1998	1997	1996		
Giebło	3	2	5	8	4	5	5	0	32	32
Gulzów	2	3	2	2	2	4	0	2	17	17
Mokrus	0	2	5	3	1	6	2	1	20	20
Kielkowice	8	3	4	5	7	2	3	0	32	28
Giebło Kol.	3	0	0	1	5	3	2	0	14	13
OGÓLEM	16	10	16	19	19	20	12	3	115	110

Źródło: Szkoła Podstawowa w Gieble

W Szkole Podstawowej w Gieble funkcjonuje szkolna świetlica. W roku szkolnym 2009/2010 do Szkoły Podstawowej w Gieble uczęszczało 110 uczniów.

II.5. Centrum Kształcenia Na Odległość Na Wsi

Od kwietnia 2008r. w Gieble funkcjonuje Centrum Kształcenia Na Odległość Na Wsi. Projekt został zrealizowany w ramach Sektorowego Programu Operacyjnego Rozwoju Zasobów Ludzkich 2004-2006 Priorytetu 2. Rozwój społeczeństwa oparty na wiedzy Działania 2.1 Zwiększenie dostępu do edukacji promocja kształcenia przez całe życie schematu.

Głównym celem Projektu jest promowanie idei kształcenia przez całe życie poprzez uczestnictwo w kursach e-learningowych. Centrum zostało wyposażone w sprzęt komputerowy wraz z oprogramowaniem, komplet mebli biurowych oraz niezbędny sprzęt służący do obsługi Centrum, taki jak telefax, drukarkę itp. Projekt CKNONW posiada bogatą ofertą szkoleniową, a dzięki zastosowaniu technik nauczania zdalnego, każdy uczący się może indywidualnie kształtować swój plan nauki, w zależności od potrzeb i możliwości.



Fot. 9. CKNONW w Gieble.

II.6. Wiejski Ośrodek Zdrowia

W Gminie Ogrodzieniec funkcjonuje Samodzielny Publiczny Zakład Opieki Zdrowotnej. W Gieble funkcjonuje jego filia – Wiejski Ośrodek Zdrowia, wyremontowany w 2006 roku ze środków Unii Europejskiej, PFRON i gminy. Projekt obejmował adaptację części obiektu na dostosowanie pomieszczeń dla osób niepełnosprawnych. Likwidacji uległy schody zewnętrzne, a w ich miejsce zaprojektowano i wykonano pochylnię bez barier, wymieniono wszystkie drzwi na drzwi o odpowiedniej szerokości dla osób na wózkach oraz wykonano WC dla niepełnosprawnych. W miejscowości funkcjonuje punkt apteczny.

Zadania własne gminy z zakresu opieki społecznej, w Gieble wykonuje Ośrodek Pomocy Społecznej w Ogrodzieńcu. W 2009r. z pomocy OPS skorzystało 33 mieszkańców sołectwa Giebło (33 rodziny), w 2008r. 27 mieszkańców (9 rodzin), a w w 2007r. z pomocy OPS skorzystało 62 mieszkańców sołectwa Giebło (23 rodziny). W 2006r. z pomocy spowodowanej klęską żywiołową (susza) pomoc otrzymało 29 rodzin.

II.7. Infrastruktura techniczna

Energia elektryczna

Linie i urządzenia elektroenergetyczne w Gieble eksploatuje administruje ENION S.A. Rejon Dystrybucji Zawiercie. Urządzenia elektroenergetyczne, linie napowietrzne i kablowe zaspakajają potrzeby mieszkańców gminy

Tabela 4

Gmina	Długość linii napowietrznych SN w km	Długość linii kablowych SN w km	Długość linii napowietrznych NN w km	Długość linii kablowych NN w km	Ilość stacji SN/NN szt.
Ogrodzieniec	59,045	19,266	83,003	27,405	51

Źródło: ENION Rejon Dystrybucji w Zawierciu

Zaopatrzenie w gaz

W sołectwie Giebło wybudowana jest sieć gazowa średnioprężna zasilająca przydomowe stacje redukcyjno-pomiarowe. Większość budynków podłączona jest do sieci i wykorzystuje gaz ziemny do celów komunalno-bytowych. Budynki komunalne: szkoła, ośrodek zdrowia i biblioteka ogrzewane przez kotłownie gazowe. Eksploatacją sieci gazowej zajmuje się Górnośląska Spółka Gazownicza, Rozdzielnia Gazu w Zawierciu.

Tabela 5. Charakterystyka sieci gazowej

Miejscowość	Długość sieci gazowej w km
Ogrodzieniec	53,85
Gmina	90,44 (w tym 8,8 km wieś Giebło)

Źródło: Rozdzielnia Gazu Zawiercie

Zaopatrzenie ludności w wodę

Na terenie Giebła nie występują trudności w zaopatrzeniu ludności w wodę. Wodociąg zasilany jest z ujęcia wody w Gieble-Mokrusie. Eksploatacją wodociągu zajmuje się Zakład Gospodarki Komunalnej w Ogrodzieńcu.

Tabela 6. Charakterystyka sieci wodociągowej

Miejscowość	Długość wodociągu w km.	Przyłącza wodociągowe w km
Ogrodzieniec (miasto)	23,60	10,50
Gmina (ogółem) W tym: Giebło, Gulzów, Mokrus.	52,00 11,00	5,80

Źródło: Dane UMiG Ogrodzieńiec

Telekomunikacja

Terren Giebła jest dobrze uzbrojony w sieć telekomunikacyjną. Mieszkańcy mają dostęp zarówno do telefonii stacjonarnej obsługiwanej przez Telekomunikację Polską oraz do sieci telefonii komórkowych (ERA GSM, PLUS GSM, IDEA, ORANGE).

Infrastruktura dróg miejscowości Giebło.

Przez miejscowość Giebło przebiegają drogi powiatowe: ul. Edukacyjna (1550m), ul. Częstochowska (2500m), ul. Mokruska (1200m) . Drogami gminnymi są: ul. Strażacka (35m), ul. Kwiatowa (577m), ul. Piekarska (170m), ul. Krzywa (1100m), ul. Ciasna (72m), ul. Księża (89m), ul. Miodowa (149m), ul. Pszczelna (49m), ul. Rolna (300), ul. Wiśniowa (30m), ul. Czereśniowa (96m), ul. Dworska (325m).

II.8. Gospodarka odpadami w Gieble

Sołectwo Giebło nie jest skanalizowane mieszkańcy gromadzą ścieki w przydomowych zbiornikach bezodpływowych, które następnie są opróżniane przez firmy posiadające koncesję gminy na wykonywanie usług.

W 2008 roku na 141 gospodarstw domowych sołectwa Giebło 92 posiadało podpisaną umowę z firmą REMONDIS na odbiór odpadów komunalnych. Stanowiło to ponad 65% gospodarstw domowych posiadających pojemniki na odpady. Nien stan Gmina uznała za niezadawalający i podjęła działania zmierzające do objęcia umowami wszystkich posesji. Prowadzone są działania uświadamiające, wezwania do uporządkowania gospodarki odpadami oraz kontrole przez pracowników Urzędu. Odsetek gospodarstw nieposiadających umów na odbiór odpadów stale maleje. Firma REMONDIS prowadzi na terenie Giebła selektywną zbiórkę opakowań z tworzyw sztucznych i szkła. Segregowane odpady odbierane są co trzy miesiące.

W gospodarstwach domowych stosowane są kompostowniki. Wyprodukowany kompost służy jako cenny nawóz pod uprawy. Na terenie Giebła zainstalowanych jest kilka przydomowych oczyszczalni ścieków. W okresie od 2002-2006 na terenie Giebła dofinansowano z Gminnego Funduszu Ochrony Środowiska i Gospodarki Wodnej utylizację 17,63 Mg azbestu za kwotę 18 712,90 zł. Prace związane z utylizacją azbestu wykonują specjalistyczne firmy posiadające wymagane prawem zezwolenia.

II.9. Rolnictwo

Użytki rolne zajmują w gminie Ogrodzieniec 3 920 ha. Ich udział w ogólnej powierzchni gminy stanowi 45,7% i jest najmniejszy spośród wszystkich gmin powiatu zawierciańskiego. Decyduje o tym w dużej mierze wysoki stopień lesistości – Ogrodzieniec jest jedyną gminą powiatu, w której powierzchnia użytków rolnych i terenów leśnych są do siebie zbliżone. Grunty orne na tle użytków rolnych stanowią 84,2 %, łąki – 5,0 %, pastwiska – 7,6 %, sady – 3,2 %. Istotnym działem gospodarki gminy Ogrodzieniec, obok turystyki, pozostaje rolnictwo. Najintensywniej rozwija się ono w części wschodniej, a zwłaszcza północno - wschodniej we wsiach Giebło, Kielkowice częściowo także w Podzamczu, Mokrusie i Gulzowie, gdzie warunki glebowe są najlepsze w gminie. Lokalnym utrudnieniem dla działalności rolniczej jest znaczne wyniesienie powierzchni terenu Wyżyny Częstochowskiej i nachylenie zboczy ułatwiające procesy erozyjne. Obszar powiatu zawierciańskiego należy do środkowoeuropejskiej strefy klimatycznej. Zaliczany jest do typu klimatów wyżyn środkowoeuropejskich, a w podziale na dzielnice rolniczo klimatyczne należy do dzielnicy częstochowskiej.

Część mieszkańców Giebła utrzymuje się z pracy w gospodarstwach rolnych, chociaż przeważają tu gleby o niskich klasach bonitacyjnych (klasa V, VI i VIz). Dominującą pozycję w strukturze zasiewów zajmują zboża: żyto, jęczmień, pszenica oraz ziemniaki i warzywa. W strukturze agrarnej przeważają drobne 1,5 ha do 3,5 ha gospodarstwa rolne produkujące na potrzeby własne. Rolnicy Giebła stawiają na rozwój rolnictwa ekologicznego.

II.10. Podmioty gospodarcze w sołectwie i sytuacja na rynku pracy

W Gieble zarejestrowanych jest 15 podmiotów gospodarczych, w tym trzy świadczące usługi transportowe, trzy sklepy, piekarnia, usługi budowlane, pracownia artystyczna, wytwórnia opakowań.

Pogarszająca się dochodowość produkcji rolnej, przy tradycyjnym modelu gospodarstwa indywidualnego, uniemożliwia utrzymanie rodziny z kilku czy kilkunastohektarowego gospodarstwa. W rodzinach rolniczych często jedynym stałym dochodem jest emerytura lub renta. Rodziny te prowadzą produkcję żywności na własne potrzeby. Struktura bezrobocia w miejscowości Giebło charakteryzuje się dużym udziałem kobiet bez pracy oraz osób bezrobotnych w wieku produkcyjnym. Nie są jednak prowadzone szczegółowe dane dotyczące wyłącznie tej

miejsowości. Zjawiskiem powszechnym jest wyjazd z miejscowości Giebło wykształconej młodzieży w poszukiwaniu pracy do polskich i zagranicznych ośrodków.

II.11. Kapitał społeczny i ludzki

Ochotnicza Straż Pożarna w Gieble

Jednostka z Giebła jest jedną z trzech jednostek z terenu gminy Ogrodzieniec włączoną do Krajowego Systemu Ratowniczo-Gaśniczego. Na dzień 30.06.2008 r. stan osobowy wynosił 70 członków OSP. Na wyposażeniu jednostki znajdują się 2 średnie samochody ratowniczo-gaśnicze (STAR 266 i JELCZ 325). W latach 2004-2009 jednostka brała udział w akcjach ratowniczo-gaśniczych oraz zwalczaniu miejscowych zagrożeń.

Ochotnicza Straż Pożarna w Gieble powstała w 1927 roku, swym zasięgiem obejmowała sześć miejscowości: Giebło, Gulzów, Mokrus, Owczarnia, Kielkowice i Kocikowa. Pierwszą akcją strażacy z Giebła zaistnieli w maju 1928 roku w Szypowicach (gm. Pilica). Ważną datą w historii straży giebelskiej jest dzień 16 lipca 1967 roku, w którym to odbyła się uroczystość z okazji jubileuszu 40-lecia założenia OSP w Gieble, uroczystość przekazania Sztandaru OSP w Gieble ufundowanego przez społeczeństwo, a także uroczystość I-go spotkania wszystkich Gieblan mieszkających poza Gieblem. W 1977 roku wmurowano kamień węgielny pod budowę nowej remizo-świetlicy, którą oddano do użytku w 1980 roku. Od 2006 roku co dwa lata jednostka wspólnie z Zarządem Miejsko-Gminnym ZOSP w Ogrodzieńcu organizuje zawody ratowniczo-gaśnicze. Dnia 3 sierpnia 2008r. OSP Giebło obchodziła uroczyste jubileusz 80-lecia istnienia jednostki.

Orkiestra Dęta w Gieble

Działalność kulturalna na terenie Gminy Ogrodzieniec prowadzona jest przez Miejsko-Gminy Ośrodek Kultury. Mieszkańcy Giebła wykazują dużą aktywność w wydarzeniach kulturalnych i biorą w nich aktywny udział. Pod patronatem domu kultury działa Orkiestra Dęta OSP Giebło, która liczy ponad czterdziestu członków. Orkiestra w swym repertuarze posiada muzykę marszową i kościelną i uczestniczy we wszystkich wydarzeniach w parafii. Często występuje na uroczystościach gminnych. Powstanie giebelskiej orkiestry opisuje w swojej książce „Giebło” Bronisław Dusza, mieszkaniec Giebła, były Dyrektor Gminny Szkół i Inspektor Oświaty i Wychowania, a później Naczelnik Miasta i Gminy Ogrodzieniec¹. Orkiestra powstała w roku 1930 z inicjatywy Henryka Żurawskiego, syna organisty giebelskiej parafii. Wcześniej Henryk Żurawski jako rekrut powołany był do carskiej armii, gdzie został wcielony do orkiestry wojskowej. Tam otrzymał dobre przygotowanie muzyczne i umiejętności organizacyjne zezwalające zorganizowanie po powrocie z wojska orkiestry. Sam też uczył gry na instrumentach. Już w 1931 roku orkiestra brała udział w pielgrzymce na Jasną Górę do Częstochowy. Orkiestra przetrwała okres II Wojny Św. oraz czasy powojenne. Obecnie kształceniem młodych muzyków zajmują się doświadczeni muzycy – byli członkowie orkiestr wojskowych. Część początkujących członków orkiestry uczestniczy na zajęciach z nauki gry organizowane przez Miejsko-Gminny Ośrodek Kultury w Ogrodzieńcu, który zatrudnia profesjonalnych nauczycieli artystów-muzyków.

Klub sportowy KS Giebło

Istniejący we wsi od 2002r. klub sportowy KS Giebło prowadzi trzy drużyny piłkarskie w sekcjach seniorów (20 osób), juniorów (15) oraz trampkarzy (40). W klubie trenuje również młodzież z Mokrusa, Kielkowic, Gulzowa. Piłkarze rozgrywają mecze lidze „B”. Corocznie drużyna uczestniczy w turnieju halowym zawierciańskiej ligi „piątek”. W 2008 roku KS Giebło

¹ Bronisław Dusza, *Giebło*, Wyd.Top-art, ISBN-83-914217-7-5, Łazy 2010, str.227-237

zajął 3 miejsce w II lidze zawierciańskiego futsalu. W 2005r. w konkursie odnowy wsi w kategorii najlepsze przedsięwzięcie klub KS Giebło otrzymał wyróżnienie Marszałka Województwa Śląskiego za budowę boiska piłkarskiego. W okresie letnim członkowie klubu sportowego organizują festyn, w którym uczestniczy kilkaset osób z terenu gminy i okolicy. Festynowi towarzyszy mecz oldboyów – mieszkańców.

ZASOBY MIEJSCOWOŚCI GIEBŁO

Tabela 7.

Rodzaj zasobu	Znaczenie			
	Brak	małe	średnie	Duże
<i>Środowisko przyrodnicze</i>				
Walory krajobrazu				+
Walory klimatu (mikroklimat, wiatr, nasłonecznienie)			+	
Walory szaty roślinnej (runo leśne)		+		
Cenne przyrodniczo obszary lub obiekty			+	
Zwierzyna leśna			+	
Osobliwości przyrodnicze			+	
Wody powierzchniowe (stawy)				+
Podłoże, warunki hydrogeologiczne		+		
<i>Środowisko kulturalne</i>				
Walory architektury wiejskiej i osobliwości kulturowe				+
Walory zagospodarowania przestrzennego				+
Zabytki				+
<i>Dziedzictwo religijne i historyczne</i>				
Miejsca i przedmioty kultu				+
Święta, odpusty, pielgrzymki				+
Tradycje, obrzędy, gwara			+	
Legandy, podania i fakty historyczne				+
<i>Obiekty i tereny</i>				
Tereny pod zabudowę mieszkaniową jednorodziną				+
Działki przemysłowe, usługowe				+
Miejsce sportu, wypoczynku i rekreacji				+
Walory turystyczne				+
<i>Gospodarka, rolnictwo</i>				
Tradycyjne uprawy polowe			Średnie	
Wykorzystanie odpadów poprodukcyjnych	brak			
<i>Instytucje</i>				
Placówka opieki zdrowotnej				+
Szkoła Podstawowa				+
CKNONW				+
<i>Ludzie, organizacje społeczne</i>				
OSP				+
Orkiestra dęta				+
Klub Sportowy				+

III. OCENA MOCNYCH I SŁABYCH STRON MIEJSCOWOŚCI

Tabela 8

MOCNE STRONY	SŁABE STRONY
<ul style="list-style-type: none">▪ Budynek dworku szlacheckiego▪ Szkoła Podstawowa, Kościół▪ Klub Sportowy KS Giebło, Remiza OSP▪ Korzystne położenie dla rozwoju turystyki;▪ Bliskość szlaków turystycznych▪ Czyste środowisko naturalne▪ Dogodne położenie komunikacyjne▪ Tradycje w organizowaniu imprez plenerowych▪ Wysoki poziom nauczania w szkole podstawowej▪ Rozwinięta baza sportowa▪ Świadczenie usług medycznych▪ Duża aktywność mieszkańców▪ Rozbudowana sieć wodociągowa, gazowa i teletechniczna▪ Bardzo dobra współpraca sołectwa z organami administracji samorządowej	<ul style="list-style-type: none">▪ Brak bazy noclegowej▪ Brak punktów gastronomicznych▪ Brak kanalizacji sanitarnej▪ Zbyt mała liczba połączeń komunikacyjnych▪ Nieukończona adaptacja dworku na cele kulturalne wsi▪ Mała liczba przedsiębiorstw▪ Brak działań promujących sołectwo▪ Niezadowalający stan nawierzchni dróg i chodników▪ Brak rozwiniętej działalności gospodarczej
SZANSE	ZAGROŻENIA
<ul style="list-style-type: none">▪ Wykorzystanie walorów przyrodniczo – krajobrazowych▪ Pozyskanie dotacji z funduszy zewnętrznych▪ Rozbudowa bazy sportowej▪ Rozwój agroturystyki▪ Zagospodarowanie terenu w centrum wsi wraz z adaptacją dworku▪ Udostępnienie nowych terenów mieszkaniowych▪ Stworzenie lepszych warunków dla prowadzenia działalności gospodarczej	<ul style="list-style-type: none">▪ Postępująca indywidualizacja życia społecznego▪ Migracja wykształconej młodzieży do dużych ośrodków miejskich i za granicę▪ Niedobór środków na realizację inwestycji▪ Niewykorzystanie środków z Unii Europejskiej na lata 2007-2013.▪ Bezrobocie

Szansą dla rozwoju miejscowości Giebło są środki finansowe z Unii Europejskiej oraz fundusze grantowe, które umożliwią rozwój wsi oraz przyczynią się do rozwiązania wielu problemów lokalnych i społecznych.

Do słabych stron miejscowości należy brak miejsca spotkań dla osób dorosłych, bowiem rozpoczęta w 2006r. adaptacja budynku dworku na centrum kulturalne wsi z powodu niewystarczających środków finansowych nie została ukończona.

Na uwagę zasługują prężnie działające we wsi organizacje społeczne, które przyczyniają się do kultywowania lokalnych tradycji. Te działania powodują życzliwość i ufność mieszkańców między sobą.

IV. OPIS PLANOWANYCH ZADAŃ INWESTYCYJNYCH i PRZEDSIĘWZIĘC AKTYWIZUJĄCYCH SPOŁECZNOŚĆ

Na terenie gminy Ogrodzieniec, turystyka jako funkcja gospodarcza a zarazem forma promocji gminy, będzie systematycznie zwiększać swoje znaczenie, na co aktywnie przygotowują się zarówno samorząd gminny jak i jej mieszkańcy oraz miejscowi inwestorzy. Turystyka spełniać będzie rolę instrumentu silnie wspomagającego przemiany społeczno-gospodarcze i awans ekonomiczny miejscowości. Dla zapewnienia prawidłowego postępu w turystyce konieczne będzie pełne wykorzystanie zasobów naturalnego środowiska w zgodzie z wymogami ochrony przyrody, rozwój infrastruktury turystyczno-rekreacyjnej. Zasadniczy ciężar rozwoju sprowadzać się będzie do rozbudowy infrastruktury turystycznej. Obecnie zaplecze noclegowo-gastronomiczne gminy w licznych przypadkach masowego napływu turystów nie jest dostosowane do wszystkich wymogów związanych z takim zjawiskiem, typowym dla sezonu letniego. Organizacja infrastruktury związanej z turystyką sprowadza się do zwiększenia liczby obiektów noclegowych, gastronomicznych, a także rozwoju placówek handlowych nastawionych na potrzeby turystów, stworzenie odpowiednich warunków rozwoju pod kątem tworzenia ośrodków i obiektów turystyki rowerowej, konnej i pieszej a także ośrodków tras sportów zimowych. Bogata historia, tradycja, kapitał społeczny i krajobrazowy Giebla wymaga wsparcia, promocji i pełnego wykorzystania przez mieszkańców.

MISJA

GIEBŁO miejscowość z silnym poczuciem własnej tożsamości, z tradycyjnym i ekologicznym rolnictwem, otwarta dla turystów poszukujących kontaktu z naturą i zabytkami

WIZJA ROZWOJU MIEJSCOWOŚCI

Giebło wsią stawiającą na rozwój agroturystyki i rolnictwa ekologicznego, poszukującą specjalizacji i swojego produktu w oparciu o historię, środowisko i dziedzictwo kulturowe, stawiającą na rozwój umiejętności mieszkańców; z Dworem Giebelskim – czerpiącym z najlepszych tradycji wsi polskiej – jako ważnym dla gminy centrum życia społeczno-kulturalnego, z zespołem boisk dla wypoczynku i rekreacji, izbą regionalną „Łychy Giebelskiej” oraz szkołą innowacyjności i kreatywności.

Tabela 9

Miejscowość Giebło - za 7 lat

Co będzie ją wyróżniać?	Dobrze utrzymane walory krajobrazu, Turystyka i rekreacja Estetyka i nieskażone środowisko naturalne Silny kapitał społeczny Zadbane obiekty historyczne i ich otoczenie
Gospodarstwa agroturystyczne	Rozwinięta baza agroturystyczna w gospodarstwach rolnych z rozwiniętą siecią usług gastronomicznych
Jacy będą mieszkańcy? Jakie ma pełnić funkcje?	Aktywni, identyfikujący się z miejscowością Mieszkaniowe, turystyczne, usługowe
Jakie będą źródła utrzymania mieszkańców? Sposób zorganizowania wsi i	Zatrudnienie w rolnictwie, własna działalność gospodarcza, dodatkowa działalność agroturystyczna Funkcjonowanie stowarzyszenia na rzecz rozwoju wsi,

mieszkańców?	promocja na stronie internetowej, wzbogacona oferta edukacyjna (np.organizacja szkoleń dla rolników wpływających na podjęcie działalności w kierunku działalności nierolniczej), Witryna internetowa zawierająca informacje historyczne, kulturowe, promujące.
Jak rozwiązywane będą problemy wsi?	Sprawnie działający system badania opinii publicznej oparty na technologiach informatycznych, Spotkania mieszkańcami, duże zaangażowanie Radnych w rozwiązywanie problemów lokalnych
Jakie ludowe tradycje pielęgnować i rozwijać?	Ludowe (kolędniczy, śmigus), Religijne (procesje, pielgrzymki) Imprezy plenerowe ogólnodostępne, festyny Rozwój tożsamości społeczności Giebła nastąpi poprzez min. integrowanie ze społecznością ludzi starszych dysponujących wolnym czasem do wspólnego społecznego działania na rzecz kultywowania tradycji. Propagowanie wiedzy historycznej dotyczącej dziejów wsi i najbliższej okolicy.
Jak będą wyglądać posesje?	Czysto i estetycznie, wkomponowane w otaczający krajobraz
Jakie będzie środowisko?	Nie skażone, ekologiczne
Jakie będzie rolnictwo?	Tradycyjne, ekologiczne, dochodowe
Jaka będzie komunikacja?	Więcej połączeń komunikacji podmiejskiej z Ogrodzieniem i Zawierciem które zaspokoją potrzeby mieszkańców i turystów
Oferta dla najmłodszych	Zajęcia sportowe na nowoczesnej sali sportowej w budynku szkoły, zajęcia sportowe w klubie i na boisku sportowym KS Giebło

Korzystne położenie Giebła w otoczeniu lasu, jurajskich ostańców, Zamku Ogrodzieniec w Podzamczu, zbiornika wodnego w Siamoszycach, daje duże szanse dla rozwoju sołectwa. Mieszkańcy Giebła będą poprawiać estetykę wsi. Rozwój miejscowości oraz poprawa jakości życia mieszkańców realizowany będzie przez modernizację infrastruktury. Mieszkańcy Giebła dążą do skanalizowania wsi, poprawy jakości dróg wewnętrznych. Działania te przyczynią się do polepszenia standardu życia mieszkańców i zaspokojenia potrzeb społeczno - kulturalnych. Nastąpi wzrost atrakcyjności Giebła jako miejsca zamieszkania. Wykorzystanie wartości krajobrazowych i kulturowych pozytywnie wpłynie na rozwój usług związanych z obsługą ruchu turystycznego, a w znacznym stopniu przyczyni się do rozwoju gospodarczego całej miejscowości i jej mieszkańców. Pomocne dla rozwoju Giebła w ciągu najbliższych lat mogą być programy pomocowe UE oraz finansowe i organizacyjne wsparcie gminy. Niżej wymienione projekty zostały wskazane przez mieszkańców.

PLANOWANE DZIAŁANIA INWESTYCYJNE

Tabela 10. Plany inwestycyjne w latach 2010-2016 związane z wdrożeniem Planu Odnowy Miejscowości Giebło.

Nazwa zadania	Cel	Przeznaczenie	Koszt w zł	Kto realizuje zadanie	Źródła finansowania
Budowa zaplecza dla KS Giebło	Zapewnienie odpowiednich warunków dla członków klubu uczestniczących w treningach i zawodach sportowych	Zaplecze sportowo-socjalne będzie służyć sportowcom oraz widzom biorącym udział w imprezach sportowych	300 000	KS Giebło, Gmina	Środki własne, budżet gminy, PROW
Budowa placu zabaw przy boisku sportowym	Utworzenie bezpiecznych warunków dla opieki i zabawy najmłodszych mieszkańców Giebła	Ogólnodostępny plac zabaw wykorzystywany będzie jako miejsce spędzenia wolnego czasu przez dzieci	30 000	UMiG Ogrodzieniec	Środki własne z budżetu gminy oraz środki PROW
Budowa boiska wielofunkcyjnego przy szkole podstawowej	Stworzenie warunków dla rozwoju sportu w gminie	Boisko służyć będzie do gry w piłkę ręczną, nożną, siatkówkę, koszykówkę, tenis wszystkim mieszkańcom i turystom	300 000	UMiG Ogrodzieniec	Środki własne z budżetu gminy oraz środki PROW
Adaptacja dworku na centrum kulturalne wsi - wymiana dachu wraz z adaptacją poddasza	Stworzenie warunków dla rozwoju kulturalnego wsi, uruchomienie izby regionalnej „Łycha Giebelska”	W izbie mieszkańcy zgromadzą cenne pamiątki - zdjęcia, eksponaty związane z życiem mieszkańców	500 000	UMiG Ogrodzieniec	Środki własne z budżetu gminy oraz środki PROW
Remont, odnowa i zabezpieczenie zabytk. studni przy ul. Częstochowskiej	Poprawa estetyki sołectwa, zabezpieczenie istniejących, obecnie niewykorzystywanych studni wiejskich	Projekt przyczyni się do poprawy estetyki wsi	150 000	UMiG Ogrodzieniec	Środki własne z budżetu gminy oraz środki PROW
Budowa dróg rolnych	Stworzenie lepszych warunków dojazdu do użytków rolnych ul. Jagodowa	Drogi rozwiążą problem dojazdu	300 000	UMiG Ogrodzieniec	Środki własne z budżetu gminy oraz środki PROW
Budowa dróg gminnych	Poprawa warunków dojazdu do posesji	Dla użytkowników dróg	1 000 000	UMiG Ogrodzieniec	Środki własne z budżetu gminy oraz środki PROW
Budowa chodnika wzdłuż ul.	Wzrost bezpieczeństwa podczas przemieszczania się pieszych i	Chodnik będzie służył pieszym przemieszczającym się ulicą	1 000 000	Starostwo Powiatowe w	Środki własne z budżetu Starostwa

Częstochowskiej i Edukacyjnej	dzieci uczęszczających do szkoły wzdłuż ulic Częstochowskiej i Edukacyjnej	Częstochowską i Edukacyjnej		Zawierciu	oraz środki PROW
Zagospodarowanie terenu przy kościele – budowa parkingu	Poprawa bezpieczeństwa użytkowników dróg, poprawa estetyki sołectwa	Parking będzie służył mieszkańcom podjeżdżającym pod cmentarz i kościół	500 000	Parafia Giebło	Środki własne oraz środki PROW
Remont i modernizacja zaplecza remizy strażackiej	Poprawa warunków dla organizowania imprez okolicznościowych	Dla mieszkańców i gości uczestniczących w uroczystościach lokalnych	700 000	UMiG Ogrodzieniec	Środki własne z budżetu gminy oraz środki PROW
Odwodnienie centrum wsi Giebło	Poprawa jakości życia mieszkańców	Dla mieszkańców zamieszkujących nieruchomości zagrożone lokalnymi podtopieniami	1 000 000	UMiG Ogrodzieniec	Środki własne z budżetu gminy oraz środki PROW
Budowa kanalizacji w miejscowości Giebło	Ochrona zbiorników wód podziemnych oraz powierzchniowych	Poprawa gospodarki ściekowej w miejscowości	5 000 000	UMiG Ogrodzieniec	Środki własne z budżetu gminy oraz środki PROW

Tabela.11 Harmonogram inwestycji związanych z POM dla Giebła

Nazwa zadania	Lata realizacji						
	2010	2011	2012	2013	2014	2015	2016
Budowa zaplecza dla KS Giebło	■						
Budowa placu zabaw przy boisku sportowym	■						
Budowa boiska wielofunkcyjnego przy szkole podstawowej	■						
Adaptacja dworku na centrum kulturalne wsi		■					
wymiana dachu wraz z adaptacją poddasza		■	■	■			
Zagospodarowanie terenu przy kościele – budowa parkingu		■	■	■			
Remont i odnowa zabytk. studni przy ul.Częstochowskiej		■			■		
Remont i modernizacja remizy strażackiej		■	■	■	■		
Budowa dróg rolnych				■	■	■	■
Budowa dróg gminnych						■	■
Budowa chodnika wzdłuż ul. Częstochowskiej i Edukacyjnej					■	■	■
Odwodnienie centrum wsi Giebło				■	■	■	■
Budowa kanalizacji w miejscowości Giebło						■	■

V. Opis i charakterystyka obszarów

Dzięki wielokierunkowości i komplementarności przedsięwzięć odnowy wsi wzrośnie znaczenie miejscowości w gminie i całym regionie. Sołectwo będzie bardziej konkurencyjne jako miejsce dla inwestycji, przy zachowaniu tożsamości wsi, jej odrębności, wartości duchowych i materialnych oraz wiejskiego krajobrazu kulturowego.

1. Rozwój infrastruktury sportowej i rekreacyjnej – budowa zaplecza dla KS Giebło i Szkoły Podstawowej oraz placu zabaw w centrum wsi

1.1. Budowa zaplecza dla KS Giebło. Istotnym elementem dla społeczności Giebła jest sport i rekreacja. Dalszy rozwój kultury fizycznej wśród mieszkańców możliwy będzie poprzez rozbudowę istniejącej bazy sportowej i zaplecza dla klubu sportowego i szkoły. Temu celowi służyć będzie realizowany od 2010 roku projekt „Zagospodarowanie centrum wsi Giebło na potrzeby rekreacji i kultury fizycznej”, w ramach którego został zbudowany budynek z zapleczem socjalnym dla zawodników, pomieszczenie dla sędziów, pomieszczenie dla gości i Zarządu klubu.

1.2. Na zapewnienie rozwoju fizycznego i zaspokojenie potrzeb rekreacji mieszkańców będzie miało również wybudowanie wielofunkcyjnego, ogólnodostępnego boiska przy szkole, które służyć będzie do rozgrywania meczy i gier sportowych oraz na potrzeby różnych imprez dla dzieci i młodzieży oraz wszystkich mieszkańców.

1.3. Brak placu zabaw dla dzieci w Gieble jest dużą niedogodnością dla młodych rodzin wychowujących dzieci. Zmianie tego stanu rzeczy służyć będzie urządzenie placu zabaw w centrum wsi. Budowa placu w pobliżu Szkoły Podstawowej planowana jest na rok 2010, a będzie on się składał z huśtawek, zjeżdżalni, piaskownicy i innych atrakcji dla najmłodszych.

2. Poprawa wizerunku i estetyki wsi poprzez remont budynków i miejsc publicznych

2.1. Adaptacja dworku na centrum kulturalne wsi – projekt zakłada wzmocnienie więzi pomiędzy mieszkańcami i tożsamości lokalnej poprzez wyremontowanie części dworku szlacheckiego i uruchomienie w nim izby tradycji. W tym celu niezbędne jest przebudowa w chwili obecnej zniszczonego dachu i adaptacja pomieszczeń na potrzeby wsi. W ramach prac przewidywane jest powstanie na poddaszu dworku przestronnego pomieszczenia o pow. 61 m², kawiarenki internetowej o pow. ok. 40 m² oraz zaplecza sanitarnego. W pomieszczeniach możliwa będzie realizacja pomysłu zorganizowania muzeum „Łychy giebelskiej” Gmina będąca inwestorem jest w posiadaniu kompletnej dokumentacji technicznej niezbędnych pozwoleń.

2.2. Zagospodarowanie terenu przy kościele – projekt zakłada poprawę estetyki centrum miejscowości oraz poprawę bezpieczeństwa użytkowników dróg i osób korzystających z cmentarza parafialnego. W ramach prac przewiduje się budowę parkingu dla samochodów osobowych wraz z zielenią towarzyszącą z wyznaczonymi miejscami dla kierowców niepełnosprawnych. Parking planowany jest wzdłuż ul. Częstochowskiej.

2.3. W Gieble przy ulicy Częstochowskiej znajdują się dwie studnie kopane, które w przeszłości wykorzystywane były przez mieszkańców. Obecnie studnie są niewykorzystywane, ale stanowią ważny element krajobrazu. Uwzględniając prośby mieszkańców odnośnie remontu studni, w ramach programu LEADER+ gmina jako członek LGD Perła Jury podjęła się wykonania modelowej dokumentacji odbudowy studni jako charakterystycznego elementu małej architektury jurajskiego krajobrazu. Wniosek o dofinansowanie przedsięwzięcia został złożony w 2010 r w ramach ogłoszonego konkursu „małych projektów” programu Leader+ PROW na lata 2007-2013



Fot.10 Wizualizacja „Studnie na Jurze-Giebło ulica Edukacyjna”

2.4. Realizacja projektu remont i modernizacja remizy strażackiej wraz z zapleczem socjalnym jest niezwykle ważna bowiem remiza służy mieszkańcom do organizowania rodzinnych imprez okolicznościowych w tym wesel. Zaplecze (kuchnia, toalety, pomieszczenie gospodarcze) jest bardzo wyeksploatowane, wymaga gruntowego remontu. Remontu wymaga również sala główna. W 2009r. wykonano częściowe docieplenie budynku remizy oraz elewację zewnętrzną. Wykonanie tych prac spowodowało oszczędność energii, poprawę warunków energetycznych oraz poprawę estetyki miejscowości, jednak do dokończenia pozostała wymiana starej stolarki okiennej oraz dokończenie docieplenia budynku.

3. Poprawa bezpieczeństwa na drogach

3.1. Zadania dotyczące budowy dróg mają na celu poprawę bezpieczeństwa ich użytkowników oraz poprawę parametrów technicznych dróg. Zmiana nawierzchni podniesie w znacznym stopniu estetykę miejscowości

3.2. Budowa chodników wzdłuż ulicy Częstochowskiej i ulicy Edukacyjnej przyczyni się do wzrostu bezpieczeństwa pieszych, szczególnie dzieci uczęszczających do miejscowej szkoły.

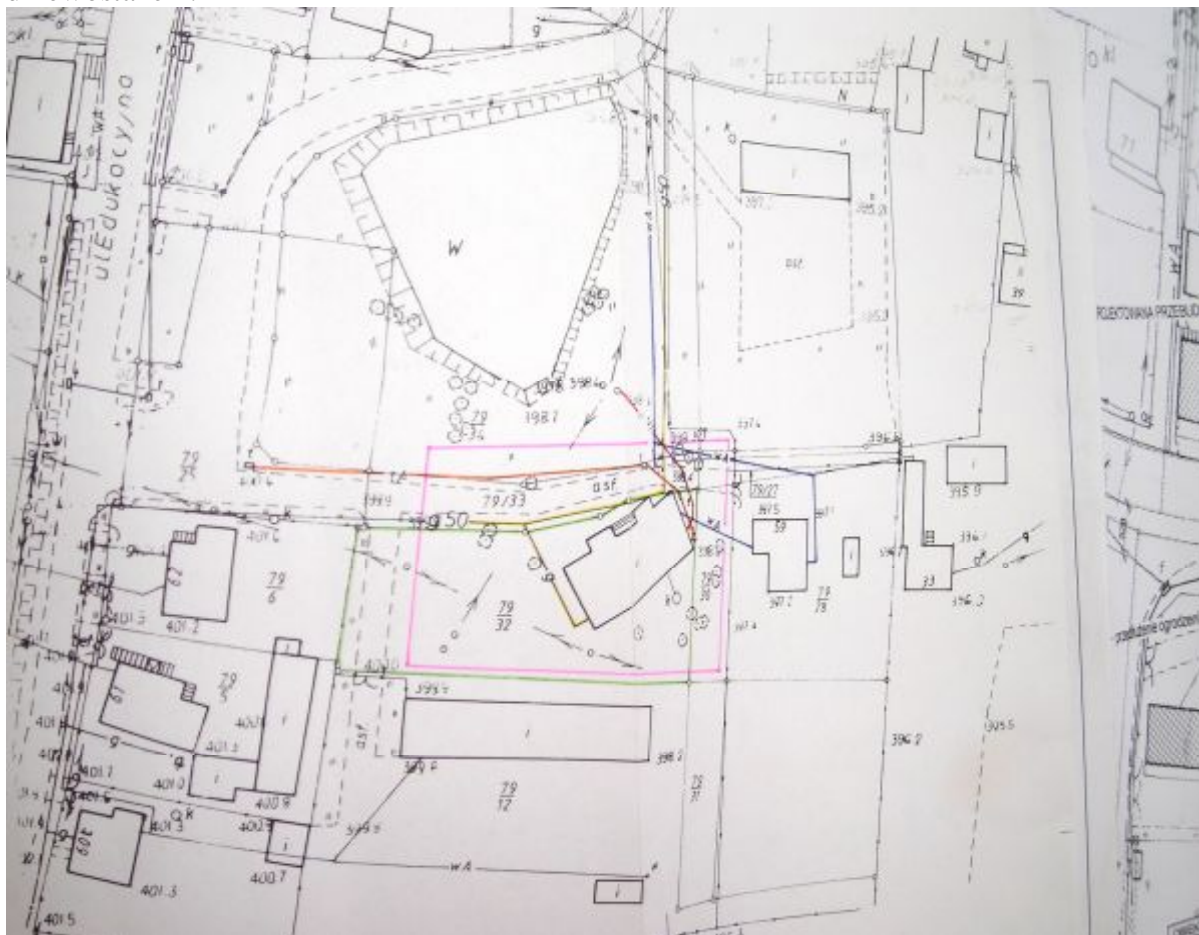
4. Inwestycje związane z ochroną środowiska

4.1. Odwodnienie wsi. Jednym z uciążliwości dla mieszkańców, szczególnie dotkliwym w czasie roztopów i ulewnych deszczy są wody powierzchniowe, które zalewają niektóre posesje. Dla rozwiązania problemu jest budowa systemu kanalizacji deszczowej we wsi. Zadanie planowane jest do realizacji wspólnie z budową kanalizacji sanitarnej

4.2. Budowa kanalizacji w miejscowości Giebło – projekt wynika z opracowanej przez gminę Koncepcji Gospodarki Wodno-Ściekowej, które zakłada budowę systemu kanalizacji sanitarnej w sołectwie. Inwestycja wpłynie na ochronę środowiska naturalnego i jakości życia mieszkańców. W wyniku realizacji projektu zostanie w sposób bardzo istotny zredukowana uciążliwość związana z eksploatacją bezodpływowych zbiorników na ścieki, w które wyposażone są obecnie budynki.

V.2. Opis przedsięwzięcia głównego planowanego do realizacji

Przedsięwzięciem głównym, które zrealizować należy w możliwie najkrótszym czasie jest adaptacja poddasza dworku na centrum kulturalne wsi pod nazwą „**Adaptacja dworku na centrum kulturalne wsi – wymiana dachu wraz z zagospodarowaniem poddasza**”. Za wyborem zadania przemawiają liczne zapytania i silna presja mieszkańców na władze gminy o stworzenie warunków do pielęgnowania własnej kultury i tożsamości, rozwijania i prowadzenia zajęć kulturalnych wśród dzieci i młodzieży i podjęcia działań zmierzających do utworzenia atrakcji turystycznej w miejscowości dla coraz większej liczby osób odwiedzających gminę. Poszlachecki dworek z XIX w. jest unikatem w skali powiatu zawierciańskiego, stąd troska o jego losy. Po 1945r. dworek służył mieszkańcom jako budynek publiczny: znajdowała się tam poczta, biblioteka i ośrodek zdrowia. Obszar przyległy to teren zieleni urządzonej z zachowanym zabytkowym drzewostanem.



Fot. 11 Mapa syt-wys –dokumentacja UMiG Ogrodzieniec

W latach dziewięćdziesiątych ub. wieku po zlikwidowaniu poczty i przeniesieniu biblioteki wraz z ośrodkiem zdrowia do innych budynków, dworek zaczął popadać w ruinę. Dopiero w 2006r. w ramach projektu „Zagospodarowanie centrum wsi Giebło” współfinansowanego ze środków Unii Europejskiej rozpoczął się remont obiektu. Obejmował on odnowienie tynków, wymianę stolarki okiennej, remont posadzek i klatki schodowej, wymianę stolarki drzwiowej i naprawę kominów. Z powodu braku środków nie wykonano remontu dachu i przebudowy poddasza i przesunięto to na lata następne.

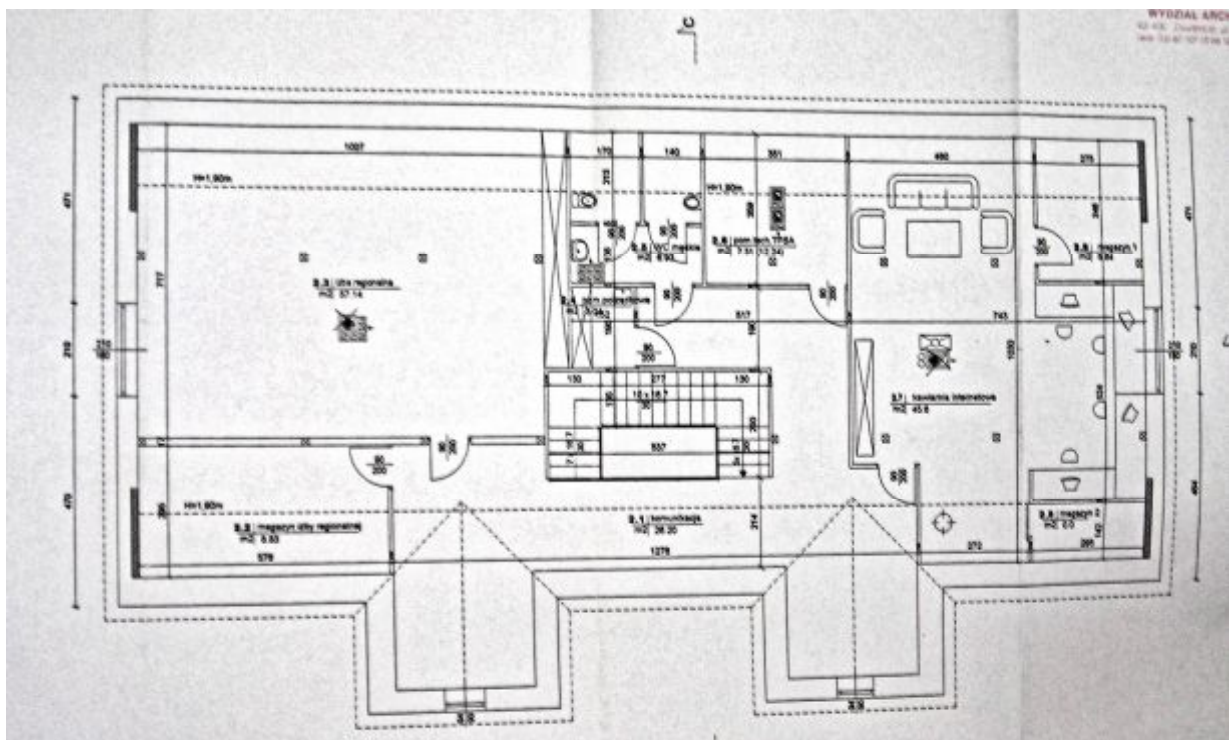
Dworek jest obiektem parterowym, podpiwniczonym z wysokim dotąd nieużytkowym strychem o powierzchni 178,60 m.kw. i dachem dwuspadowym. Od północno-zachodniej strony znajduje się wejście główne, na parterze budynku znajduje się Wiejski Ośrodek Zdrowia do którego prowadzi podest dla niepełnosprawnych. Cała konstrukcja drewniana więźby dachowej wraz z dachem wykonanym z płaskich płyt eternitowych wymaga wymiany z uwagi na zły stan techniczny. Nowe pokrycie dachowe wykonane będzie z gontu bitumicznego w kształcie dachówki, powlekanego folią miedzianą co nawiązywać będzie do krytych blachą miedzianą dworców szlacheckich. Dach będzie ocieplony co umożliwi wykorzystanie poddasza na cele użytkowe. Poddasze wyposażone będzie w instalacje elektryczną, teletechniczną, wodno-kanalizacyjną i c.o. W części centralnej budynku znajduje się klatka schodowa prowadząca na poddasze, na którym mieszkańcy planują urządzić izbę regionalną „Łychy Giebelskiej”, sale spotkań wraz z zapleczem i kawiarenką internetową, pomieszczenie wc oraz pomieszczenia porządkowe.



Fot.12 Dworek szlachecki w Gieble stan lipiec 2010 r. dok.UMiG Ogrodzieniec



Fot. 13 Projekt elewacji północnej dworku



Fot. 14 Rzut poddasza

Pomieszczenia na poddaszu (zestawienie powierzchni)

1. Korytarz	-	26,20 m.kw.
2. Izba regionalna	-	61,27 m.kw.
3. Pomieszczenia gospodarcze	-	22,21m.kw.
5. w.c	-	6,93 m.kw.
7. Kawiarenka internetowa	-	45,60 m.kw.
		161,21m.kw.

Całkowite koszty projektu ok.400 tys zł brutto

W odrestaurowanym i wyremontowanym poddaszu zostanie urządzona izba pamięci pod nazwą „Łycha Giebelska” oraz sala spotkań wraz z kawiarenką internetową. Zagospodarowane poddasze pozwoli między innymi na: prowadzenie szkoleń i kursów z zakresu np. ekologii, groturystyki, przedsiębiorczości, przeprowadzenie zebrań wiejskich, spotkań okolicznościowych, uroczystości rodzinnych i festynów, zorganizowanie wystaw, przeprowadzenie prób orkiestry dętej, Wymieniony dach na budynku dworu szlacheckiego przyczyni się do podniesienia estetyki miejscowości.

VI. Wdrożenie i monitorowanie Plan Odnowy Miejscowości.

Wdrożenie Planu Odnowy Miejscowości Giebło rozpocznie się poprzez wprowadzenie go w życie Uchwałą Rady Miejskiej w Ogrodzieńcu. Cały proces wdrażania Planu Odnowy Miejscowości jest przedsięwzięciem złożonym, wymaga połączenia wysiłków instytucji samorządowych, organizacji społecznych i osób. Wdrożenie Planu powierzone będzie Burmistrzowi Miasta i Gminy Ogrodzieniec, Radzie Sołectkiej i Sołtysowi miejscowości Giebło. Odpowiedzialnym za realizację Planu będzie Burmistrz Miasta i Gminy Ogrodzieniec. Plan Odnowy Miejscowości Giebło realizowany będzie w oparciu o system wdrażania pomocy strukturalnej Unii Europejskiej. Wdrażanie poszczególnych projektów rozpocznie się decyzją o realizacji danego projektu wraz z zagwarantowaniem środków finansowych na cel projektu. W następnym etapie rozpocznie się procedura (przetarg) związana z wyborem wykonawcy, następnie realizacja inwestycji. W końcowym etapie wyciągnięte zostaną wnioski z realizacji projektu, co przysłuży się sprawniejszej realizacji każdego kolejnego projektu.

Przyjęty Plan Odnowy Miejscowości jest dokumentem, który w uzasadnionych przypadkach ulegać może zmianom polegającym na aktualizowaniu i dostosowaniu do uwarunkowań rozwojowych miejscowości. Monitoring prowadzony będzie przez Zespół odpowiedzialny za zarządzanie i koordynację Planu Odnowy Miejscowości Giebło, w skład zespołu wejdą: Burmistrz Miasta i Gminy Ogrodzieniec, Sołtys miejscowości Giebło, członkowie Rady Sołectkiej Giebła, Kierownik Referat Geodezji i Rolnictwa. Powołany Zespół może korzystać z opinii niezależnych ekspertów lub instytucji. Monitoring realizacji Planu odnowy Miejscowości polegać będzie na dbaniu o prawidłowy przebieg realizacji przedsięwzięcia przez cały czas jego trwania, systematycznym zbieraniu, zestawianiu i ocenie informacji rzeczowych i finansowych, które określą postęp i efekt przedsięwzięcia.

VII. PUBLIC RELATIONS PLANU ODNOWY MIEJSCOWOŚCI GIEBŁO

Internet, prasa lokalna oraz promocja i reklama bezpośrednia będą głównymi dostawcami informacji o Planie Rozwoju Miejscowości. Informacje na temat Planu będą zamieszczane w witrynie internetowej Gminy Ogrodzieniec. Prasa lokalna będzie miejscem informowania potencjalnych beneficjentów i wykonawców Planu Odnowy Miejscowości Giebło o sposobie wdrażania oraz jego realizacji. Reklama miejscowości i promocja skierowana będzie do potencjalnych wykonawców oraz inwestorów wybranych na podstawie analizy inwestycyjnych przedsięwzięć zawartych w Planie Odnowy Miejscowości Giebło. Plan Odnowy Miejscowości Giebło zakłada realizację projektów w ciągu 7 najbliższych lat.