



AKTUALIZACJA  
STRATEGII ROZWOJU  
MIASTA I GMINY  
OGRODZIENIEC  
do roku 2020





# **METODOLOGIA TWORZENIA STRATEGII ROZWOJU MIASTA I GMINY OGRODZIENIEC**



## STRATEGIA ROZWOJU GMINY

Do fundamentalnych zadań władzy lokalnej należy podejmowanie działań na rzecz rozwoju gospodarczego i społecznego miasta i gminy. Aby działania takie miały charakter kierunkowy i zorganizowany należy posługiwać się narzędziami z zakresu organizacji i zarządzania do których należy między innymi planowanie. Najważniejsze miejsce w systemie planowania rozwoju lokalnego zajmuje **Strategia Rozwoju**.

Strategia oznacza koncepcję funkcjonowania miasta i gminy w dłuższym okresie czasu, tj. w perspektywie 10-15 lat. Zawierać ona powinna wizję rozwoju gminy sformułowaną w postaci misji, główne cele rozwojowe, środki prowadzące do ich realizacji, a także sposoby i reguły zachowania podmiotów zaangażowanych w jej realizację. Strategia powinna charakteryzować się dużym stopniem uogólnienia i koncentrować się na podstawowych i najważniejszych problemach miasta i gminy, warunkujących jego rozwój społeczny i gospodarczy.

Strategia rozwoju gminy jako koncepcja systemowego działania władz gminy, polega na:

- formułowaniu misji gminy oraz zbioru perspektywicznych celów rozwojowych i ich modyfikacji w zależności od zmieniających się uwarunkowań zewnętrznych i wewnętrznych,
- określaniu niezbędnych zasobów ludzkich, rzeczowych, finansowych i naturalnych, niezbędnych do realizacji przyjętych celów,
- określaniu sposobów postępowania (reguł działania, dyrektyw) zapewniających realizację przyjętych perspektywicznych celów rozwojowych oraz optymalne wykorzystanie i rozmieszczenie przestrzenne zasobów.

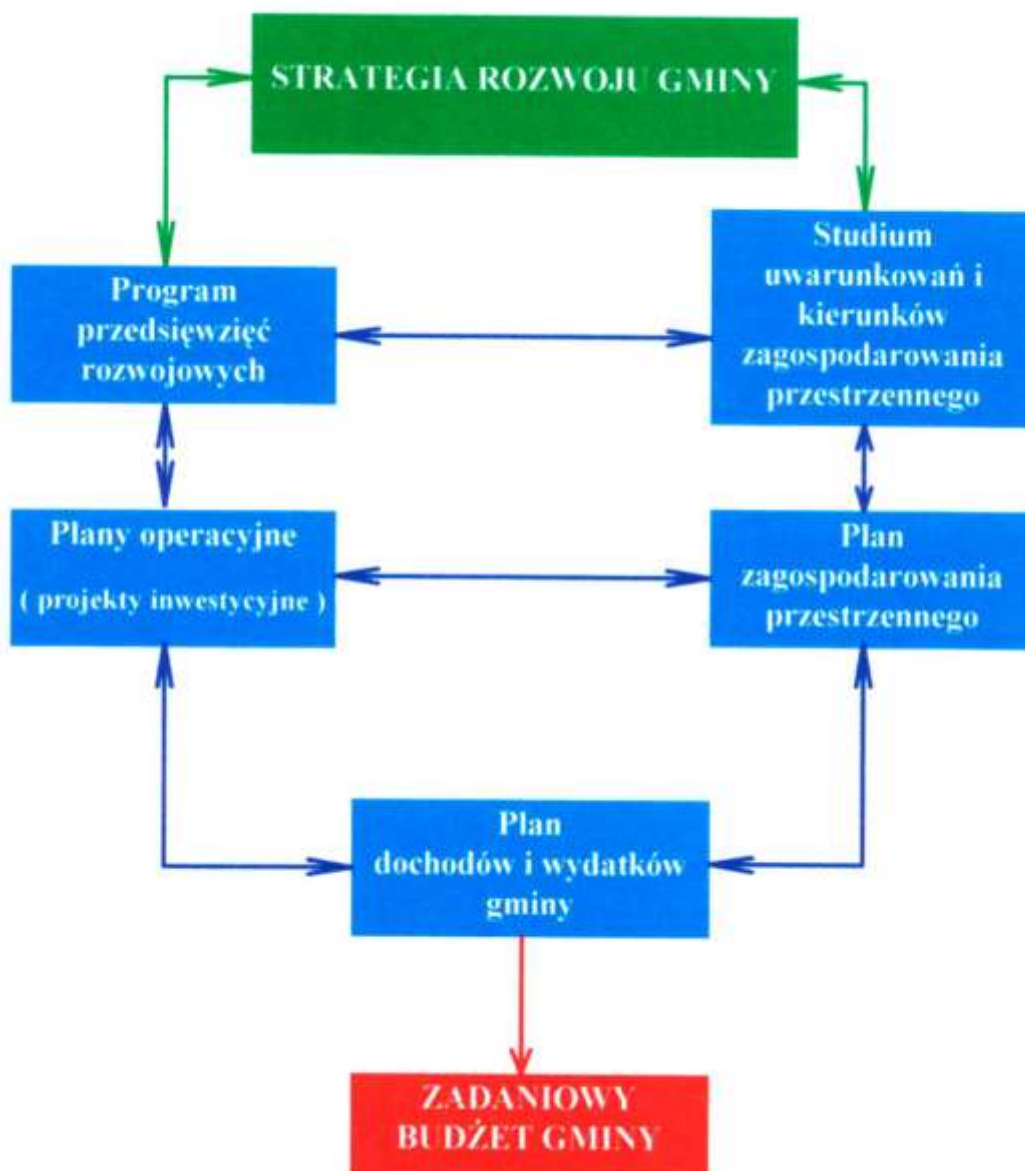
Strategia rozwoju gminy powinna dać odpowiedź na pytania:

- Co zrobić, aby gmina rozwijała się w kierunku optymalnego zaspokojenia zbiorowych potrzeb lokalnej społeczności ?



- Który kierunek rozwoju przyjąć, aby efekty były optymalne?
- Co należy zrobić aby podążać w tym kierunku?

### SYSTEM PLANOWANIA W GMINIE





## ZADANIA STRATEGII ROZWOJU GMINY

Skonstruowanie Strategii Rozwoju Gminy daje wiele korzyści władzom lokalnym, a w konsekwencji społeczności lokalnej. Najważniejsze funkcje strategii związane są z systemem skutecznego zarządzania gminą i jej rozwojem, a te czynniki mają bezpośrednie przełożenie na obecną i przyszłą jakość życia mieszkańców. Do najważniejszych zadań strategii zalicza się tworzenie systemowych rozwiązań zmierzających do:

- sprawnego, skutecznego i efektywnego zarządzania gminą przez jej władze, tak w dłuższym, jak i w krótkim horyzoncie czasu, w tym koordynowania i zapewnienia zgodności działań bieżących z perspektywicznymi,
- przygotowania władz samorządowych do działań w sytuacji niepewności i ryzyka, wynikających ze zmieniających się uwarunkowań rozwojowych,
- stwarzania warunków do przełamywania barier rozwojowych, a także eliminowania (minimalizowania) różnorodnych konfliktów pojawiających się w toku rozwoju gminy,
- pozyskiwania przez władze gminne środków finansowych ze źródeł zewnętrznych (np. środków Unii Europejskiej, banków, prywatnych i publicznych inwestorów krajowych i zagranicznych, zagranicznych organizacji pomocowych, fundacji itp.) na realizację przewidzianych w strategii przedsięwzięć inwestycyjnych,
- promocji gminy i stymulowania rozwoju lokalnej gospodarki.



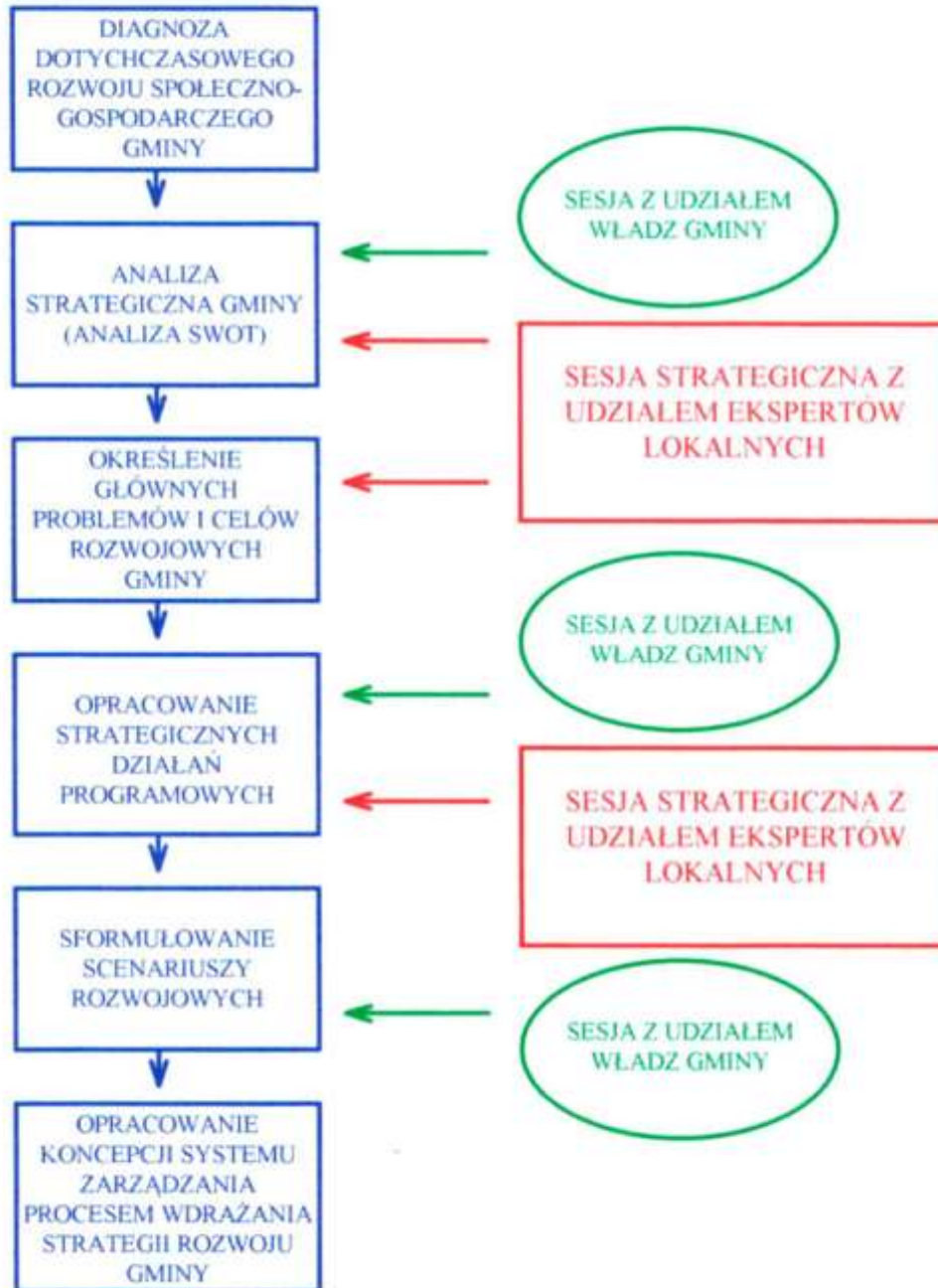
## BUDOWA STRATEGII ROZWOJU GMINY

Opracowanie Strategii Rozwoju Gminy opiera się na metodologii budowania strategii zaczerpniętej z praktyki zarządzania strategicznego i obejmuje realizację kilku etapów prac. W ramach tych etapów następuje realizacja następujących przedsięwzięć:

1. Opracowanie diagnozy dotychczasowego rozwoju i aktualnego stanu systemu społeczno-ekonomicznego pod względem ekonomicznym, społecznym i ekologicznym na tle uwarunkowań zewnętrznych (regionalnych i pozaregionalnych).
2. Przeprowadzenie analizy strategicznej typu SWOT dla głównych obszarów strategicznych.
3. Wytypowanie najważniejszych, z punktu widzenia strategicznego rozwoju gminy, elementów szans i zagrożeń oraz mocnych i słabych stron.
4. Identyfikacja głównych problemów rozwojowych w postaci tzw. drzewa problemów.
5. Przekształcenie drzewa problemów w hierarchię celów rozwojowych obejmującą misję i cele strategiczne z wyodrębnieniem celów priorytetowych.
6. Określenie działań programowych służących realizacji celów strategicznych.
7. Sformułowanie wariantowych scenariuszy realizacji celów rozwojowych.
8. Określenie głównych barier i zagrożeń rozwoju w poszczególnych obszarach strategicznych.
9. Opracowanie koncepcji systemu zarządzania procesem wdrażania strategii rozwoju.



## SCHEMAT BUDOWY STRATEGII ROZWOJU GMINY





## METODA KONSTRUOWANIA STRATEGII ROZWOJU GMINY

Metodologia budowy strategii rozwoju gmin charakteryzuje się pewną specyfiką, która wypływa ze społecznego charakteru tego opracowania. Ostatecznym odbiorcą efektów wynikających z wdrożenia strategii jest lokalna społeczność i fakt ten ma swoje odbicie w metodzie w postaci podstawowych zasad konstruowania strategii rozwoju, do których zalicza się:

- **PLANOWANIE PARTYCYPACYJNE** - proces budowy strategii przy aktywnym współdziałaniu lokalnej społeczności.
- **SESJA STRATEGICZNA** - forma współdziałania zespołu badawczego z ekspertami lokalnymi w procesie generowania strategii rozwoju.

- **UKIERUNKOWANIE NA PROBLEMY I CELE ROZWOJOWE GMINY** - planowanie prowadzi od nieuporządkowanej wiedzy o problemach rozwojowych gminy do usystematyzowanych zbiorów pożądaných i realnych celów oraz działań programowych.

Sesja strategiczna jest to forma współdziałania zespołu badawczego z ekspertami reprezentującymi praktykę społeczno-gospodarczą gminy w procesie generowania strategii rozwoju. Do podstawowych cech sesyjnej formy generowania strategii zalicza się następujące fakty:

1. Eksperti lokalni są najbardziej predysponowani do diagnozy własnej gminy, identyfikacji problemów i generowania scenariuszy.
2. Ekspert lokalny potrzebuje konsultacji metodycznej w w/w procesach.
3. Konsultanci i eksperci powinni stanowić możliwie zintegrowany zespół.
4. W grupie generującej pomysły występuje efekt kumulacji oznaczający, iż ilość wygenerowanych pomysłów jest większa aniżeli suma pomysłów jednostek.
5. Grupowe podejmowanie problematyki strategicznej tworzy realistyczne koncepcje strategii i scenariuszy.





## TECHNIKA ANALIZY STRATEGICZNEJ SWOT

Analiza SWOT to zbiór działań diagnozujących gminę oraz jej otoczenie w zakresie umożliwiającym zbudowanie strategii rozwoju i jej wdrożenie. Technika analizy SWOT integruje badanie czynników wewnętrznych gminy oraz badanie czynników zewnętrznych stanowiących jej otoczenie. Klasyfikacja czynników wpływających na pozycję strategiczną gminy w analizie SWOT wygląda następująco:



CZYNNIKI	POZYTYWNE	NEGATYWNE
ZEWNĘTRZNE	Szanse	Zagrożenia
WEWNĘTRZNE	Mocne strony	Słabe strony

### SCHEMAT POSTĘPOWANIA PRZY ZASTOSOWANIU TECHNIKI ANALIZY SWOT





## GLÓWNE UWARUNKOWANIA WEWNĘTRZNE ROZWOJU SPOŁECZNO-GOSPODARCZEGO GMINY

Punktem wyjścia analizy SWOT jest diagnoza wewnętrznych i zewnętrznych uwarunkowań rozwoju gminy. Diagnoza taka opiera się na zbudowaniu bazy informacji źródłowej o gminie i jej otoczeniu w poszczególnych dziedzinach. Informacje źródłowe, statystyczne i nieformalne są transponowane na dane wyjściowe analizy SWOT w tych samych przekrojach, w których następowało gromadzenie danych. Dziedzinami tymi są:

- I. SYTUACJA SPOŁECZNA. Rynek pracy, system edukacji, zdrowia oraz wewnętrzne stosunki społeczne.
- II. GOSPODARKA. Przedsiębiorczość, rynki zbytu, kumulacja kapitału, innowacyjność.
- III. ROLNICTWO. Leśnictwo, uprawy, sytuacja dochodowa, technika rolnicza.
- IV. TURYSTYKA. Warunki rozwoju, organizacja, infrastruktura.
- V. ŚRODOWISKO PRZYRODNICZE. Stan środowiska, zasoby naturalne, infrastruktura.
- VI. INFRASTRUKTURA SPOŁECZNA I TECHNICZNA. Komunikacja, elektryfikacja, gazociągi, wodociągi, telefonizacja.
- VI. SYSTEM ZARZĄDZANIA GMINĄ.



## SCENARIUSZ ROZWOJU

Scenariusze rozwoju to całościowa wizja przyszłości gminy obejmująca zbiór potencjalnych zdarzeń (działań programowych) zachodzących w ramach głównych obszarów strategicznych gminy w przyjętym okresie planowania. Biorąc pod uwagę możliwości finansowania rozwoju gminy można wyróżnić następujące typy scenariuszy:

- I. Scenariusze ekspansywnego rozwoju oparte są na założeniu dużego zewnętrznego zasilania kapitałowego rozwoju gmin (scenariusze optymistyczne),
- II. Scenariusze stagnacyjne, które nie przewidują możliwości zewnętrznego zasilania kapitałowego (scenariusze pesymistyczne),
- III. Scenariusze realistyczne uwzględniają częściowy dopływ środków na cele rozwojowe przy dominujących wewnętrznych źródłach kapitałowych.



## BARIERY REALIZACJI CELÓW STRATEGICZNYCH

Percepcja potencjalnych barier, zagrożeń i ograniczeń, które mogą wystąpić podczas wdrażania strategii to element zmierzający do optymalizacji podejmowania decyzji w zakresie działań strategicznych. Identyfikacja możliwości występowania czynników niesprzyjających działaniom programowych powoduje świadome kierowanie tym procesem w celu eliminacji i przeciwdziałania powstawaniu barier.

Zbiór potencjalnych barier realizacji celów strategicznych jest instrumentem przyszłego efektywnego programowania i wieloletniego planowania inwestycyjnego we wszystkich obszarach strategicznych.



## ŹRÓDŁA GROMADZENIA INFORMACJI

- DANE STATYSTYCZNE
- DOKUMENTY STRATEGICZNE
  - Strategia Rozwoju Kraju na lata 2007 – 2015,
  - Narodowe Strategiczne Ramy Odniesienia na lata 2007-2013,
  - Strategia Rozwoju Województwa Śląskiego na lata 2000-2020,
  - Regionalny Program Operacyjny Województwa Śląskiego na lata 2007-2013,
  - Program Rozwoju Subregionu Centralnego na lata 2007-2013,
  - Strategia Rozwoju Powiatu Zawierciańskiego.
  - Strategia Społecznego Rozwoju Gminy,
  - Program Ochrony Środowiska,
  - Program Gospodarki Odpadami,
  - Plan Rozwoju Lokalnego,
  - Program Odnowy Miejscowości: Ogrodzieniec, Podzamcze, Ryczów, Giebło,
  - Lokalny Program Rewitalizacji.
- URZĄD MIASTA I GMINY OGRODZIENIEC
- ANKIETY
- GMINY SĄSIEDNIE.



**II. DIAGNOZA**  
**DOTYCHCZASOWEGO ROZWOJU**  
**SPOŁECZNO-GOSPODARCZEGO GMINY**



Powierzchnia w km<sup>2</sup> – 86

Ludność ogółem: 9.455 osób (na 31.12.2010r.),

Gmina Ogrodzieniec położona jest w centrum Jury Krakowsko-Częstochowskiej, w środkowo-wschodniej części województwa śląskiego, w niedalekiej odległości od aglomeracji miejskich: Krakowa, Katowic i Częstochowy.

Typowo jurajski krajobraz ze skalistymi wzgórzami, wapiennymi ostańcami i jaskiniami, bogata roślinność oraz cenne zabytki czyli naturalne bogactwo tej ziemi przesądziły o jej dalszym kierunku rozwoju – turystyce.

Gminę tworzy 10 sołectw o łącznej powierzchni 57 km<sup>2</sup> oraz miasto, które zamieszkuje 4.437 osób. Po okresie restrukturyzacji przemysłu, gmina ukierunkowała się na rozwój turystyki z komplementarnym rozwojem małych i średnich przedsiębiorstw spełniających standardy ekologiczne. Na terenie gminy na koniec 2010r. było zarejestrowanych 638 podmiotów gospodarczych. Najważniejsze branże produkcyjne to: materiały budowlane, konstrukcje stalowe, usługi remontowo-budowlane, usługi transportowe oraz podmioty działające w branży turystycznej. Z uwagi na niską klasę gleb V i VI rolnictwo stanowi niewielki odsetek w charakterze gminy.

Głównym zabytkiem kulturowym gminy są ruiny XIV wiecznego zamku zbudowanego przez ród Włoków na Górze Janowskiego. Okazałe ruiny stanowią jeden z piękniejszych punktów Szlaku Orlich Gniazd przebiegającego przez gminę. Zmęczony tempem życia i pracą człowiek znajdzie tutaj odprężenie i pewny wypoczynek. Tropiciele śladów historii mogą podziwiać inne zabytkowe obiekty i miejsca, w których odcisnęły się ślady naszych przodków. Miłośnicy rozrywki, podczas imprez organizowanych w scenerii majestatycznego Zamku „Ogrodzieniec” oraz Grodu na Górze Birów, mogą przenieść się do epoki rycerzy i dam dworu. Na aktywnie wypoczywających czekają trasy rowerowe, ścieżki dydaktyczne, szlaki konne i piesze, a także unikalne tereny do wspinaczki skałkowej.





Tabela nr 1

## Liczba ludności w poszczególnych miejscowościach w Gminie Ogrodzieniec w latach 2000-2010

Liczba ludności w poszczególnych miejscowościach w Gminie Ogrodzieniec w latach 2000-2010													
Stan na			31.12. 2000	31.12. 2001	31.12. 2002	31.12. 2003	31.12. 2004	31.12. 2005	31.12. 2006	31.12. 2007	31.12. 2008	31.12. 2009	31.12. 2010
Lp.	Miasto i Sołectwa	Poszczególne Miejscowości	1	2	3	4	5	6	7	8	9	10	11
1	MIASTO OGRODZIENIEC	Ogrodzieniec	4537	4558	4543	4562	4577	4547	4517	4515	4480	4470	4437
2	SOŁECTWO FUGASOWKA	Fugasówka	703	709	724	707	714	706	720	724	714	706	709
		Markowizna	116	117	123	128	124	132	131	132	132	130	131
3	SOŁECTWO GIEBŁO	Giebło	519	524	507	504	497	489	482	480	477	473	468
4	SOŁECTWO GIEBŁO KOLONIA	Giebło Kolonia	238	239	235	232	229	235	232	232	231	233	226
5	SOŁECTWO GULZÓW	Gulzów	295	293	291	285	291	283	282	280	282	286	286
6	SOŁECTWO KIELKOWICE	Kielkowice	395	428	425	431	442	447	450	449	453	445	448
7	SOŁECTWO MOKRUS	Mokrus	347	347	344	341	338	330	328	323	319	313	304
8	SOŁECTWO PODZAMCZE	Podzamcze	1051	1050	1042	1039	1015	1011	1008	1008	1016	1019	1015
9	SOŁECTWO RYCZÓW	Ryczów	936	928	924	910	909	911	904	897	886	883	887
10	SOŁECTWO RYCZÓW KOLONIA	Ryczów Kolonia	313	317	327	328	328	327	333	331	336	335	339
11	SOŁECTWO ŻELAZKO	Żelazko	134	139	141	140	145	145	140	139	137	139	139
		Śrubarnia	73	74	79	74	68	69	71	71	68	65	66
<b>Ogółem</b>			<b>9657</b>	<b>9723</b>	<b>9705</b>	<b>9681</b>	<b>9677</b>	<b>9632</b>	<b>9598</b>	<b>9581</b>	<b>9531</b>	<b>9497</b>	<b>9455</b>

Opracowano na podstawie:

*Ewidencji ludności za lata 2000-2010*, UMiG Ogrodzieniec, 20.05.2011 r.



Tabela nr 2

Liczba ludności według stałego miejsca zameldowania w poszczególnych jednostkach terytorialnych w latach 1995, 2000, 2005 i 2010

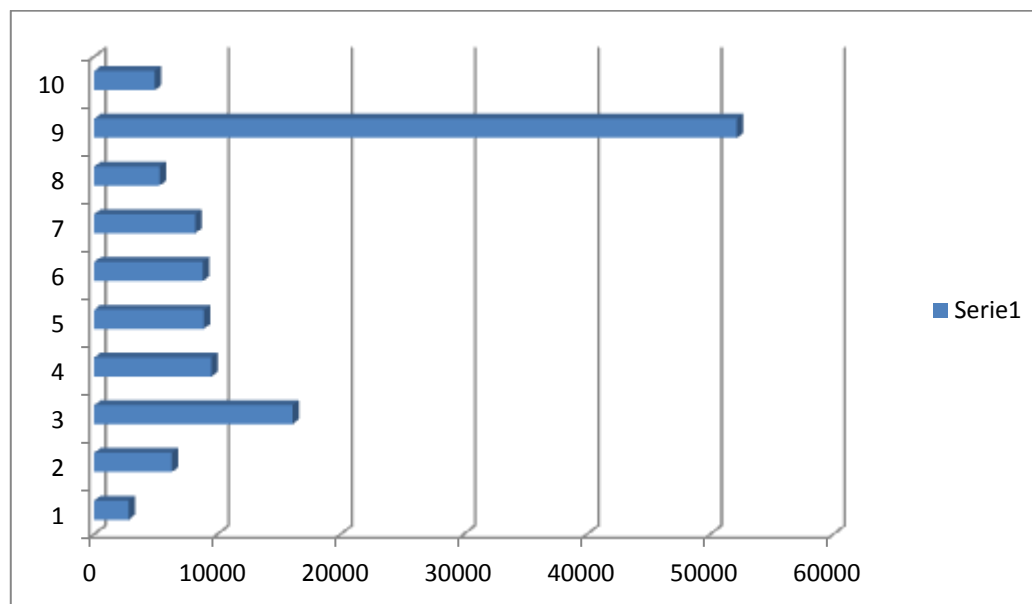
Liczba ludności według stałego miejsca zameldowania w poszczególnych jednostkach terytorialnych w latach 1995, 2000, 2005 i 2010												
Jednostka terytorialna	GMINA IRZĄDZE	GMINA KROCZYCE	GMINA ŁAZY	GMINA OGRODZIENIEC	GMINA PILICA	GMINA PORĘBA	GMINA SZCZEKOCINY	GMINA WŁODOWICE	GMINA ZAWIERCIE	GMINA ŻARNOWIEC	POWIAT ZAWIERCIAŃSKI	WOJEWÓDZTWO ŚLĄSKIE
Stan na	1	2	3	4	5	6	7	8	9	10	11	12
1995	3 246	6 149	16 665	9 766	10 078	9 022	9 634	5 304	56 528	5 339	131 731	4 892 474
2000	3 082	6 062	16 217	9 670	9 643	8 969	8 987	5 185	55 001	5 233	128 049	4 753 690
2005	2 956	6 233	16 047	9 613	9 271	8 884	8 592	5 315	53 454	5 050	125 415	4 685 517
2010	2 811	6 289	16 089	9 511	8 920	8 820	8 202	5 318	52 164	4 921	123 045	4 637 150

Opracowano na podstawie:

LUDNOŚĆ według Banku Danych Lokalnych, GUS Portal Informacyjny – www.stat.gov.pl, 20.05.2011r.



Wykres do tabeli nr 2



Liczba ludności według stałego miejsca zameldowania w gminach Powiatu Zawierciańskiego w 2010 roku.



**Tabela nr 3**  
**Podmioty gospodarki narodowej ogółem w latach 1995-2010 – Gmina Ogrodzieniec na tle gmin Powiatu Zawierciańskiego**

Podmioty gospodarki narodowej ogółem w latach 1995-2010 – Gmina Ogrodzieniec na tle gmin Powiatu Zawierciańskiego*																	
Stan na	1995	1996	1997	1998	1999	2000	2001	2002	2003	2004	2005	2006	2007	2008	2009	2010	
Lp.	Gmina	1	2	3	4	5	6	7	8	9	10	11	12	13	14	15	16
1	IRZĄDZE	66	71	71	76	81	165	108	120	130	126	123	113	117	117	130	135
2	KROCZYCE	194	215	239	264	281	312	304	328	348	349	358	373	372	382	395	405
3	ŁAZY	802	820	928	1 038	1 106	1 170	1 258	1 342	1 425	1 476	1 541	1 595	1 644	1 668	1 606	1 685
4	OGRODZIENIEC	476	454	487	575	627	703	736	784	819	830	841	830	841	818	839	908
5	PILICA	351	328	330	378	428	520	490	524	548	545	547	560	565	563	574	606
6	PORĘBA	465	417	439	519	531	545	624	665	658	652	648	650	650	640	667	717
7	SZCZOKOCINY	412	437	454	478	503	711	597	623	652	649	666	643	648	660	679	719
8	WŁODOWICE	180	189	226	241	272	294	316	336	350	355	384	374	386	384	388	393
9	ZAWIERCIE	3 302	3 404	3 890	3 891	4 092	4 113	4 387	4 640	4 877	5 001	4 938	4 878	4 821	4 690	4 706	4 896
10	ŻARNOWIEC	131	134	150	172	178	212	194	215	238	240	251	261	269	287	275	278
11	POWIAT ZAWIERCIAŃSKI	6 379	6 469	7 214	7 632	8 099	8 745	9 014	9 577	10 045	10 223	10 297	10 277	10 313	10 209	10 259	10 742
12	WOJEWÓDZTWO ŚLĄSKIE	292 957	309 414	327 412	353 104	371 359	385 499	403 004	417 945	424 031	429 173	426 266	425 499	427 413	428 920	430 578	451 635

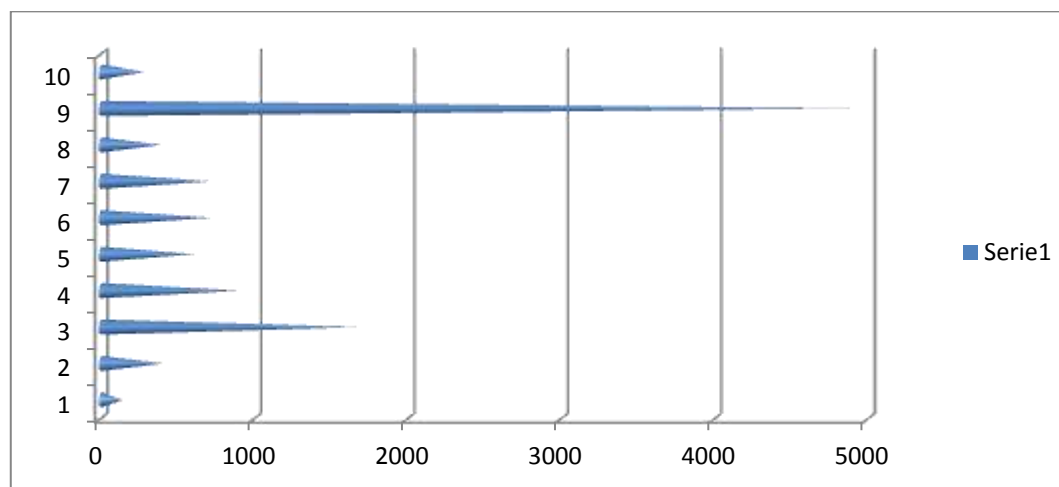
Opracowano na podstawie:

**PODMIOTY GOSPODARCZE** według Banku Danych Lokalnych, GUS Portal Informacyjny – www.stat.gov.pl, 20.05.2011r.

\*Jednostki wpisane wg sektorów własnościowych.



Wykres do tabeli nr 3



Liczba ludności według stałego miejsca zameldowania w gminach Powiatu Zawierciańskiego w 2010 roku.



**Tabela nr 4**

**Struktura ludności w Gminie Ogrodzieniec według wieku przedprodukcyjnego, produkcyjnego i poprodukcyjnego w latach 1995-2010**

Struktura ludności w Gminie Ogrodzieniec według wieku przedprodukcyjnego, produkcyjnego i poprodukcyjnego w latach 1995-2010																	
Stan na:	1995	1996	1997	1998	1999	2000	2001	2002	2003	2004	2005	2006	2007	2008	2009	2010*	
Lp.	Kategoria:	1	2	3	4	5	6	7	8	9	10	11	12	13	14	15	16
<b>Ludność w wieku przedprodukcyjnym (17 lat i mniej)</b>																	
1	Ogółem	2 366	2 295	2 237	2 201	2 139	2 044	1 985	1 899	1 819	1 739	1 694	1 614	1 594	1 556	1 519	0
	W tym mężczyźni	1 226	1 193	1 169	1 137	1 121	1 085	1 067	1 017	971	923	894	855	846	814	796	0
	W tym kobiety	1 140	1 102	1 068	1 064	1 018	959	918	882	848	816	800	759	748	742	723	0
<b>Ludność w wieku produkcyjnym</b>																	
2	Ogółem	5 661	5 721	5 780	5 859	5 811	5 866	5 905	5 976	6 000	6 032	6 065	6 077	6 082	6 089	6 075	0
	W tym mężczyźni	2 997	3 025	3 040	3 090	3 045	3 063	3 060	3 110	3 141	3 156	3 193	3 204	3 224	3 243	3 251	0
	W tym kobiety	2 664	2 696	2 740	2 769	2 766	2 803	2 845	2 866	2 859	2 876	2 872	2 873	2 858	2 846	2 824	0
<b>Ludność w wieku poprodukcyjnym</b>																	
3	Ogółem	1 634	1 644	1 669	1 693	1 657	1 681	1 713	1 724	1 751	1 792	1 791	1 811	1 832	1 862	1 874	0
	W tym mężczyźni	526	539	552	556	515	524	532	536	549	570	562	559	558	571	565	0
	W tym kobiety	1 108	1 105	1 117	1 137	1 142	1 157	1 181	1 188	1 202	1 222	1 229	1 252	1 274	1 291	1 309	0
<b>Ludność w wieku przedprodukcyjnym (17 lat i mniej), produkcyjnym i poprodukcyjnym</b>																	
4	Ogółem	9 661	9 660	9 686	9 753	9 607	9 591	9 603	9 599	9 570	9 563	9 550	9 502	9 508	9 507	9 468	0
	W tym mężczyźni	4 749	4 757	4 761	4 783	4 681	4 672	4 659	4 663	4 661	4 649	4 649	4 618	4 628	4 628	4 612	0
	W tym kobiety	4 912	4 903	4 925	4 970	4 926	4 919	4 944	4 936	4 909	4 914	4 901	4 884	4 880	4 879	4 856	0

Opracowano na podstawie:

LUDNOŚĆ według Banku Danych Lokalnych, GUS Portal Informacyjny – www.stat.gov.pl, 23.05.2011r.

\* Rok 2010 nie został jeszcze zamknięty, brak opracowanych danych przez GUS



**Tabela nr 5**  
**Wskaźniki dotyczące ludności w Gminie Ogrodzieniec w latach 2002-2010**

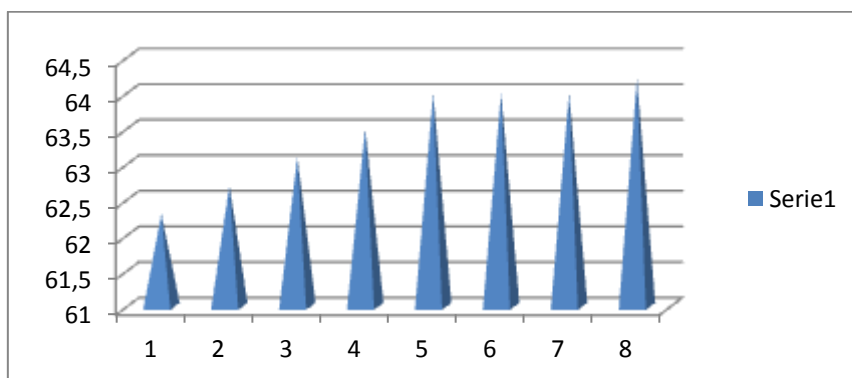
Wskaźniki dotyczące ludności w Gminie Ogrodzieniec w latach 2002-2010										
Stan na		2002	2003	2004	2005	2006	2007	2008	2009	2010*
Lp.	Kategoria	1	2	3	4	5	6	7	8	9
<b>Wskaźnik obciążenia demograficznego (ilość osób)</b>										
1	Ludność w wieku nieprodukcyjnym na 100 osób w wieku produkcyjnym	60,6	59,5	58,5	57,5	56,4	56,3	56,1	55,9	0
	Ludność w wieku poprodukcyjnym na 100 osób w wieku przedprodukcyjnym	90,8	96,3	103,0	105,7	112,2	114,9	119,7	123,4	0
	Ludność w wieku poprodukcyjnym na 100 osób w wieku produkcyjnym	28,8	29,2	29,7	29,5	29,8	30,1	30,6	30,8	0
<b>Udział ludności wg ekonomicznych grup wieku w % ludności ogółem (udział %)</b>										
2	W wieku przedprodukcyjnym	19,8	19,0	18,2	17,7	17,0	16,8	16,4	16,0	0
	W wieku produkcyjnym	62,3	62,7	63,1	63,5	64,0	64,0	64,0	64,2	0
	W wieku poprodukcyjnym	18,0	18,3	18,7	18,8	19,1	19,3	19,6	19,8	0
<b>Wskaźniki modułu gminnego</b>										
3	Ludność na 1 km <sup>2</sup> (gęstość zaludnienia) – w osobach	112	112	112	111	112	112	112	112	111
	Kobiety na 100 mężczyzn (w osobach)	106	105	106	105	106	105	105	105	105
	Małżeństwa na 1000 ludności	4,9	5,1	4,2	4,9	4,6	6,2	6,5	5,6	0
	Urodzenia żywe na 1000 ludności	6,8	7,5	7,7	7,8	7,1	7,4	9,3	8,1	0
	Zgony na 1000 ludności	11,5	11,2	10,0	12,8	12,2	11,9	11,2	12,9	0
	Przyrost naturalny na 1000 ludności	-4,7	-3,6	-2,4	-5,0	-5,1	-4,5	-1,9	-4,8	0

Opracowano na podstawie:

**LUDNOŚĆ** według Banku Danych Lokalnych, GUS Portal Informacyjny – www.stat.gov.pl, 23.05.2011r.

\* Rok 2010 nie został jeszcze zamknięty, brak opracowanych danych przez GUS.

**Wykres do tabeli nr 5**



Udział ludności w wieku produkcyjnym w % ludności ogółem (udział%) w latach 2002-2009.



**Tabela nr 6**  
**Zestawienie bezrobocia w Gminie Ogrodzieniec w latach 2000-2010**

Zestawienie bezrobocia w Gminie Ogrodzieniec w latach 2000-2010													
Rok	Opis/miesiąc	I	II	III	IV	V	VI	VII	VIII	IX	X	XI	XII
2000	Bezrobotni ogółem	963	976	975	958	888	872	870	894	898	913	948	993
	Upoważnieni do świadczenia i zasiłku przedemerytalnego	207	216	218	219	225	224	223	226	229	232	226	237
2001	Bezrobotni ogółem	1057	1073	1052	1030	1008	1030	1046	1056	1057	1073	1139	1147
	Upoważnieni do świadczenia i zasiłku przedemerytalnego	238	238	233	234	242	243	243	244	248	262	278	304
2002	Bezrobotni ogółem	1206	1206	1189	1182	1110	1105	1091	1072	1056	1055	1083	1126
	Upoważnieni do świadczenia i zasiłku przedemerytalnego	306	305	302	302	302	301	301	297	295	293	294	296
2003	Bezrobotni ogółem	1176	1173	1169	1133	1077	1068	1064	1063	1048	1049	1071	1099
	Upoważnieni do świadczenia i zasiłku przedemerytalnego	290	287	287	284	284	284	282	282	284	286	288	299
2004	Bezrobotni ogółem	1174	1170	1150	1128	1084	1072	1049	1041	1029	1004	1009	1030
	Upoważnieni do świadczenia i zasiłku przedemerytalnego*	296	291	296	296	294	294	296	0	0	0	0	0
2005	Bezrobotni ogółem	1092	1072	1031	959	934	909	908	917	908	893	924	933
	W tym mężczyźni	537	519	503	465	453	434	430	436	431	417	422	440
	W tym kobiety	555	553	528	494	481	475	478	481	477	476	502	493
	Uprawnieni do zasiłku dla bezrobotnych	168	157	134	122	113	97	109	130	144	143	165	178
2006	Bezrobotni ogółem	989	992	985	940	886	873	856	839	826	768	769	798
	W tym mężczyźni	473	478	471	448	414	399	372	360	358	336	329	362
	W tym kobiety	516	514	514	492	472	474	484	479	468	432	440	436
	Uprawnieni do zasiłku dla bezrobotnych	179	180	170	163	146	142	144	135	120	118	114	135
2007	Bezrobotni ogółem	808	827	772	766	724	715	694	681	683	686	697	728
	W tym mężczyźni	370	381	357	346	322	320	306	302	297	296	306	328
	W tym kobiety	438	446	415	420	402	395	388	379	386	390	391	400
	Uprawnieni do zasiłku dla bezrobotnych	135	142	130	129	121	121	118	114	123	124	112	119
2008	Bezrobotni ogółem	763	735	683	666	590	573	538	521	478	456	472	486
	W tym mężczyźni	340	329	310	305	281	260	229	208	195	188	200	220
	W tym kobiety	423	406	373	361	309	313	309	313	283	268	272	266
	Uprawnieni do zasiłku dla bezrobotnych	135	127	110	106	98	89	85	83	82	92	108	124
2009	Bezrobotni ogółem	525	551	562	563	510	495	525	534	540	538	564	619
	W tym mężczyźni	256	281	291	295	259	247	262	268	272	265	284	330
	W tym kobiety	269	270	271	268	251	248	263	266	268	273	280	289
	Uprawnieni do zasiłku dla bezrobotnych	124	140	146	160	153	144	144	145	140	156	163	200
2010	Bezrobotni ogółem	681	703	698	657	656	620	586	587	583	593	584	591
	W tym mężczyźni	379	395	388	360	359	329	304	294	294	287	282	296
	W tym kobiety	302	308	310	297	297	291	282	293	289	306	302	295
	Uprawnieni do zasiłku dla bezrobotnych	230	222	214	193	188	191	151	136	119	122	107	106

Opracowano na podstawie:

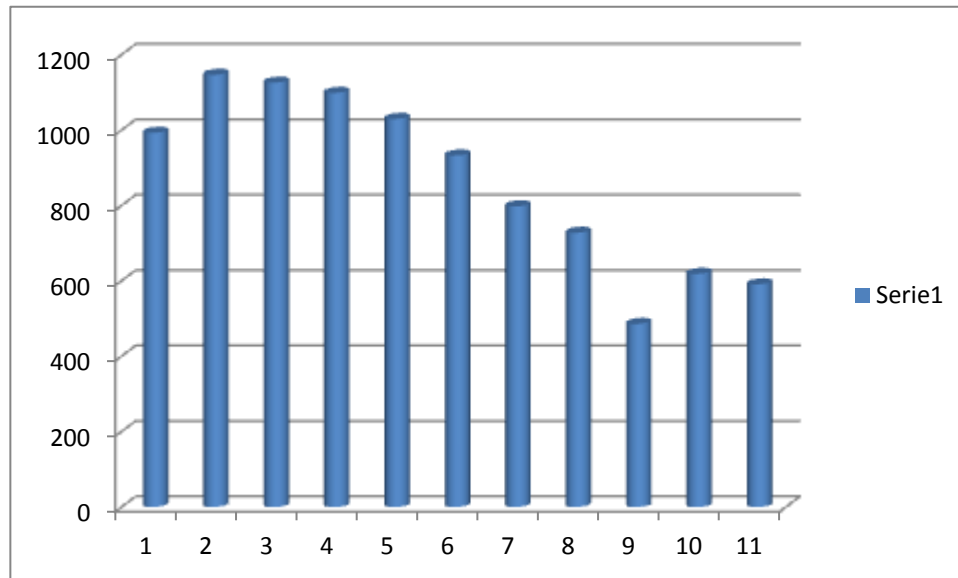
*Zestawienie bezrobocia w poszczególnych gminach w latach 2000-2010, Statystyka,*  
 PUP w Zawierciu – [www.pup-zawiercie.pl](http://www.pup-zawiercie.pl), 20.05.2011r.

\*Od dnia 01.08.2004 wypłata realizowana przez ZUS.





Wykres do tabeli nr 6



Bezrobocie ogółem w Gminie Ogrodzieniec w latach 2000-2010.

Tabela nr 7  
Struktura bezrobocia w Gminie Ogrodzieniec według wykształcenia w latach 2009-2010

Struktura bezrobocia w Gminie Ogrodzieniec według wykształcenia w latach 2009-2010									
Kategoria		Liczba bezrobotnych		Z ogółem według wykształcenia					Z liczby ogółem pozostających bez pracy powyżej 12 miesięcy
		Ogółem	W tym kobiet	Wyższe	Policealne i średnie zawodowe	Średnie ogólnokształcące	Zasadnicze zawodowe	Gimnazjalne i poniżej	
Lp	Rok	1	2	3	4	5	6	7	8
1	2009	619	289	61	191	55	213	99	128
2	2010	591	295	74	189	51	194	83	158

Opracowano na podstawie:

*Liczba bezrobotnych w układzie gmin – stan na dzień 31.12.2009 r. i 31.12.2010 r.,*  
WUP w Katowicach – www.wup-katowice.pl, 23.05.2011r.



**Tabela nr 8**  
**Struktura bezrobocia w Gminie Ogrodzieniec według wieku osób bezrobotnych w latach 2009-2010**

Struktura bezrobocia w Gminie Ogrodzieniec według wieku osób bezrobotnych w latach 2009-2010									
Kategoria		Liczba bezrobotnych ogółem	Z tego w wieku						Z liczby ogółem długotrwale bezrobotnych
Lp.	Rok		18-24	25-34	35-44	45-54	55-59	60-64	
1	2009	619	113	199	125	130	45	7	227
2	2010	591	98	191	130	119	44	9	259

Opracowano na podstawie:

*Liczba bezrobotnych w układzie gmin – stan na dzień 31.12.2009 r. i 31.12.2010 r.,*  
WUP w Katowicach – www.wup-katowice.pl, 23.05.2011r.

**Tabela nr 9**  
**Wskaźniki – bezrobocie rejestrowane i obciążenie bezrobociem w Gminie Ogrodzieniec w latach 2009-2010**

Wskaźniki – bezrobocie rejestrowane i obciążenie bezrobociem w Gminie Ogrodzieniec w latach 2009-2010						
Kategoria		Liczba bezrobotnych	Ludność w wieku produkcyjnym na 31.12.2008 r. <sup>1)</sup>	Pracujący na 31.12.2008 r. <sup>2)</sup>	Wskaźnik bezrobocia rejestrowanego <sup>3)</sup>	Wskaźnik obciążenia bezrobociem <sup>4)</sup>
Lp.	Rok	1	2	3	4	5
1	2009	619	6089	828	10,2	75
2	2010	591	6089	828	9,7	71

Opracowano na podstawie:

*Liczba bezrobotnych w układzie gmin – stan na dzień 31.12.2009 r. i 31.12.2010 r.,*  
WUP w Katowicach – www.wup-katowice.pl, 23.05.2011r.

1) Mężczyźni w wieku od 18 do 64 lat, kobiety w wieku od 18 do 59 lat. Źródło: dane US Katowice.

2) Źródło: Rocznik statystyczny powiatów Województwa Śląskiego.

3) Stosunek procentowy liczby zarejestrowanych bezrobotnych do liczby ludności w wieku produkcyjnym.

4) Liczba bezrobotnych przypadająca na 100 osób pracujących.



**Tabela nr 10**  
**Powierzchnia Gminy Ogrodzieniec w latach 1995-2010**

Powierzchnia Gminy Ogrodzieniec w latach 1995-2010																	
Stan na		1995	1996	1997	1998	1999	2000	2001	2002	2003	2004	2005	2006	2007	2008	2009	2010
Lp.	Kategoria	1	2	3	4	5	6	7	8	9	10	11	12	13	14	15	16
1	Powierzchnia w ha	8 569	8 569	8 569	8 569	8 569	8 569	8 569	8 569	8 569	8 569	8 569	8 478	8 478	8 478	8 478	8 478
2	Powierzchnia w km <sup>2</sup>	-	-	-	86	86	86	86	86	86	86	86	85	85	85	85	85

Opracowano na podstawie:

**PODZIAŁ TERYTORIALNY** według Banku Danych Lokalnych, GUS Portal Informacyjny – www.stat.gov.pl, 24.05.2011r.

**Tabela nr 11**  
**Przemysł i budownictwo ogółem w Gminie Ogrodzieniec w latach 1995-2010**

Przemysł i budownictwo ogółem w Gminie Ogrodzieniec w latach 1995-2010																	
Stan na		1995	1996	1997	1998	1999	2000	2001	2002	2003	2004	2005	2006	2007	2008	2009	2010
Lp.	Kategoria	1	2	3	4	5	6	7	8	9	10	11	12	13	14	15	16
1	Mieszkania oddane do użytkowania	17	16	23	36	22	23	24	17	85	9	13	20	27	14	26	20
2	Budynki oddane do użytkowania	-	-	-	37	25	19	27	18	96	-	-	-	-	-	-	-
3	Budynki nowe oddane do użytkowania	-	-	-	-	-	-	-	-	-	11	14	19	26	22	34	27

Opracowano na podstawie:

**PRZEMYSŁ I BUDOWNICTWO** według Banku Danych Lokalnych, GUS Portal Informacyjny – www.stat.gov.pl, 23.05.2011r.



Tabela nr 12

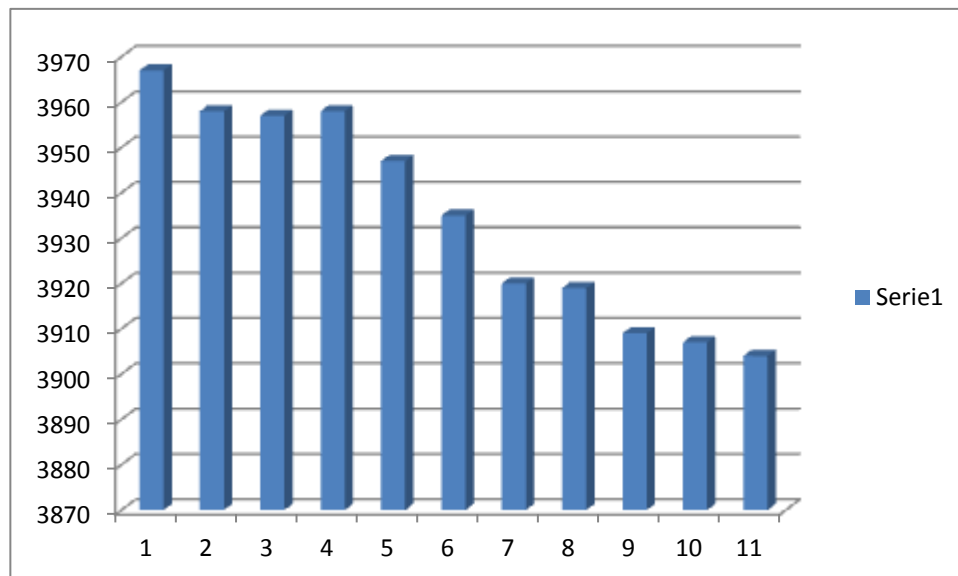
Użytkowanie gruntów ogółem w Gminie Ogrodzieniec w latach 1995-2005  
(w ha)

Użytkowanie gruntów ogółem w Gminie Ogrodzieniec w latach 1995-2005 (w ha)												
Stan na		1995	1996	1997	1998	1999	2000	2001	2002	2003	2004	2005
Lp.	Kategoria	1	2	3	4	5	6	7	8	9	10	11
Użytki rolne ogółem												
1	Powierzchnia użytków rolnych	3967	3958	3957	3958	3947	3935	3920	3919	3909	3907	3904
	Grunty orne	3292	3284	3283	3284	3325	3319	3300	3299	3291	3292	3308
	Sady	157	158	158	158	122	121	125	125	125	123	107
	Łąki	209	206	206	206	194	195	198	198	197	197	196
	Pastwiska	309	310	310	310	306	300	297	297	296	295	293
Lasy ogółem												
2	Lasy i grunty leśne	3768	3770	3770	3770	3846	3836	3843	3847	3845	3844	3902
Pozostałe grunty i nieużytki ogółem												
3	Pozostałe grunty i nieużytki	834	841	842	841	776	798	806	803	815	818	763

Opracowano na podstawie:

ROLNICTWO według Banku Danych Lokalnych, GUS Portal Informacyjny – www.stat.gov.pl, 20.05.2011r.

Wykres do tabeli nr 12



Powierzchnia użytków rolnych w Gminie Ogrodzieniec w latach 1995-2005.



Tabela nr 13

## Struktura ilości gospodarstw rolnych oraz powierzchnia gruntów i użytków rolnych w Gminie Ogrodzieniec w latach 1996, 2002 i 2010

Struktura ilości gospodarstw rolnych oraz powierzchnia gruntów i użytków rolnych w Gminie Ogrodzieniec w latach 1996, 2002 i 2010				
Stan na		1996	2002	2010*
Lp.	Kategoria	1	2	3
<b>Gospodarstwa według rodzaju</b>				
1	Gospodarstwa rolne ogółem	1603	1 617	0
	Indywidualne gospodarstwa rolne	1603	1 617	0
	Gospodarstwa indywidualne powyżej 1 ha użytków rolnych	727	806	0
<b>Gospodarstwa wg rodzaju i grup obszarowych użytków rolnych</b>				
2	Ogółem	-	1 617	0
	Do 1 ha włącznie	-	811	0
	Powyżej 1 do mniej niż 2 ha	-	359	0
	Od 2 do mniej niż 5 ha	-	364	0
	Od 5 do mniej niż 7 ha	-	53	0
	Od 7 do mniej niż 10 ha	-	18	0
	Od 10 do mniej niż 15 ha	-	6	0
	Od 15 do mniej niż 20 ha	-	3	0
<b>Powierzchnia gruntów i użytków rolnych w ha</b>				
3	Użytki rolne	4259	3062,24	0
	Grunty orne ogółem	3 578	2920,96	0
	Grunty orne pod zasiewami	2 545	1452,70	0
	Grunty orne odłogi	1 033	1225,16	0
	Grunty orne ugory		243,10	0
	Sady pod uprawą drzew owocowych	46	31,84	0
	Sady pod uprawą krzewów owocowych	7		0
	Łąki trwale ogółem	308	6 371	0
	Łąki trwale użytkowane	-	1 489	0
	Pastwiska ogółem	320	4 573	0
	Pastwiska użytkowane	-	7,69	0
	Lasy i grunty leśne ogółem	3 495	1343,45	0
	Lasy i grunty leśne zalesione	3 475	1335,80	0
	Pozostałe grunty ogółem	-	267,94	0
	Pozostałe grunty zadrzewione i zakrzewione	-	4,61	0

Opracowano na podstawie:

*POWSZECHNY SPIS ROLNY 1996* oraz *POWSZECHNY SPIS ROLNY 2002* według Banku Danych Lokalnych, GUS Portal Informacyjny – [www.stat.gov.pl](http://www.stat.gov.pl), 24.05.2011r.

\* Rok 2010 nie został jeszcze zamknięty, brak opracowanych danych przez GUS.



**Tabela nr 14**  
**Struktura gospodarstw rolnych według rodzaju zasiewów i pogłowia zwierząt w Gminie Ogrodzieniec w latach 1996, 2002 i 2010**

<b>Struktura gospodarstw rolnych według rodzaju zasiewów i pogłowia zwierząt w Gminie Ogrodzieniec w latach 1996, 2002 i 2010</b>				
Stan na		1996	2002	2010*
Lp.	Kategoria	1	2	3
<b>Gospodarstwa z uprawą według rodzaju i powierzchni zasiewów ogółem w ha</b>				
<b>Rolnictwo ogółem</b>				
	Rolnictwo ogółem	2 551	1452,70	0
	Pszenica ozima	383	191,31	0
	Pszenica jara	110	46,58	0
	Żyto	427	199,87	0
	Jęczmień ozimy	21	22,17	0
	Jęczmień jary	532	398,66	0
	Owies	37	27,38	0
	Pszenżyto ozime	37	85,41	0
	Pszenżyto jare	17	7,27	0
	Mieszanki zbożowe ozime	18 <sup>1)</sup>	1,41	0
	Mieszanki zbożowe jare		27,73	0
	Gryka, proso i inne zbożowe	-	1,09	0
	Kukurydza na ziarno	2 <sup>2)</sup>	50,81	0
	Kukurydza na zielonkę		1,53	0
	Strączkowe jadalne	2	0,31	0
	Ziemniaki	255	153,11	0
	Buraki cukrowe	-	0,25	0
	Rzepak ozimy	252 <sup>3)</sup>	81,22	0
	Rzepak jary		17,28	0
	Okopowe pastewne	24	6,53	0
	Warzywa gruntowe	44 <sup>4)</sup>	31,77	0
	Truskawki	-	5,14	0
<b>Gospodarstwa według rodzaju i pogłowia zwierząt ogółem</b>				
	Bydło	556	109	0
	Krowy	316	86	0
	Trzoda chlewna	448	59	0
	Konie	59	17	0
	Owce	93	4	0
	Kury	7815	-	0
	Bez zwierząt gospodarskich	-	1470	0
<b>Gospodarstwa według rodzaju i celu produkcji</b>				
	Produkujące wyłącznie na potrzeby własne	301	282	0
	Produkujące głównie na potrzeby własne	228	298	0
	Produkujące głównie na rynek	81	296	0

Opracowano na podstawie:

**POWSZECHNY SPIS ROLNY 1996** oraz **POWSZECHNY SPIS ROLNY 2002** według Banku Danych Lokalnych, GUS Portal Informacyjny – [www.stat.gov.pl](http://www.stat.gov.pl), 24.05.2011r.

- 1) Mieszanki zbożowe (bez strączkowych).
- 2) Kukurydza łącznie z końskim zębem.
- 3) Rzepak i rzepik.
- 4) Warzywa gruntowe (bez nasiennych i wysadków).

\* Rok 2010 nie został jeszcze zamknięty, brak opracowanych danych przez GUS.



**Tabela nr 15**

**Liczba gospodarstw agroturystycznych w Gminie Ogrodzieniec w latach 2004-2010**

Liczba gospodarstw agroturystycznych w Gminie Ogrodzieniec w latach 2004-2010							
Kategoria	2004	2005	2006	2007	2008	2009	2010
	1	2	3	4	5	6	7
Liczba gospodarstw agroturystycznych	2	2	4	5	7	11	14

Opracowano na podstawie:

*Ewidencji zgłoszeń obiektu świadczącego usługi hotelarskie do ewidencji w latach 2004-2010, UMiG Ogrodzieniec.*

**Źródło:**

UMiG w Ogrodziencu:

- *Ewidencja ludności za lata 2000-2010,*
- *Ewidencja zgłoszeń obiektu świadczącego usługi hotelarskie w latach 2004-2010.*

PUP w Zawierciu – [www.pup-zawiercie.pl](http://www.pup-zawiercie.pl):

- *Zestawienie bezrobocia w poszczególnych gminach w latach 2000-2010, Statystyka.*

WUP w Katowicach – [www.wup-katowice.pl](http://www.wup-katowice.pl):

- *Liczba bezrobotnych w układzie gmin – stan na dzień 31.12.2009 r.,*
- *Liczba bezrobotnych w układzie gmin – stan na dzień 31.12.2010 r.*

GUS Portal Informacyjny – [www.stat.gov.pl](http://www.stat.gov.pl):

- *LUDNOŚĆ – Bank Danych Lokalnych,*
- *PODMIOTY GOSPODARCZE – Bank Danych Lokalnych,*
- *PODZIAŁ TERYTORIALNY – Bank Danych Lokalnych,*
- *PRZEMYSŁ I BUDOWNICTWO – Bank Danych Lokalnych,*
- *ROLNICTWO – Bank Danych Lokalnych,*
- *POWSZECHNY SPIS ROLNY 1996 – Bank Danych Lokalnych,*
- *POWSZECHNY SPIS ROLNY 2002 – Bank Danych Lokalnych.*

Informacje własne.



**WYNIKI BADAŃ ANKIETOWYCH PRZEPROWADZONYCH  
WŚRÓD MIESZKAŃCÓW**





## Ocena wyników ankiety przeprowadzonej wśród mieszkańców Gminy Ogrodzieniec

### Wstęp

Bardzo ważnym elementem prac nad aktualizacją „Strategii rozwoju gminy Ogrodzieniec” jest współudział przy jej tworzeniu społeczności lokalnej.

Zrealizowaliśmy to przeprowadzając ankietę dotyczącą jakości życia mieszkańców gminy oraz oczekiwań co do kierunków dalszego rozwoju. Ankietę przeprowadzono za pośrednictwem uczniów szkół podstawowych oraz gimnazjum (Ogrodzieniec, Podzamcze, Giebło, Ryczów).

Ogółem rozdano 812 ankiet. Otrzymano 332 wypełnione ankiety, co stanowi 41% wszystkich ankiet. Wielkość zwrotu nie jest zbyt wysoka, jednak biorąc pod uwagę fakt, że wypełnione ankiety otrzymano ze wszystkich, z wyjątkiem jednej miejscowości naszej gminy oraz to, że zwyczajowo w wypełnianiu tego typu ankiet biorą udział całe rodziny, uzyskany wynik jest zadowalający.

Ankieta nie miała w pełni reprezentatywnego charakteru, skierowana była głównie do rodzin posiadających dzieci w wieku szkolnym. Mimo to, otrzymano opinie mieszkańców wszystkich grup wiekowych. Najwięcej ankiet wypełniły osoby w wieku 31-40 lat, stanowiące bardzo ważną i bardzo liczną grupę społeczną, obejmującą osoby aktywne zawodowo lub poszukujące pracy.

Podkreślić należy, że mieszkańcy bardzo rzetelnie wypełnili ankiety. O ich zainteresowaniu przyszłością gminy i zaangażowaniu w problemy rozwoju lokalnego świadczy fakt, że na pytanie ogólne dotyczące ważnych spraw dla rozwoju gminy odpowiedziało obszernie 75% badanych.

Zdecydowana większość wypowiedzi była merytoryczna i dotyczyła konkretnych spraw i problemów.

### Miejsca zamieszkania ankietowanych

Wypełnione ankiety otrzymano od mieszkańców 11 spośród 12 miejscowości w gminie Ogrodzieniec. Nie otrzymano żadnej ankiety z Żelazka.

Zwrócone 4 ankiety nie miały wpisu w rubryce „nazwa miejscowości”, więc być może któraś z tych ankiet pochodziła właśnie z tej miejscowości. Należy również zauważyć, że mieszkańcy Żelazka stanowią 1 % ludności gminy, więc brak ankiet z tej wsi nie wpływa na wiarygodność całej ankiety.

Uzyskano dużą reprezentatywność terytorialną sondażu co oznacza, że liczba ankiet pochodzących z poszczególnych miejscowości jest zbliżona do udziału mieszkańców tych miejscowości w ogólnej liczbie ludności gminy. W przypadku Ogrodzieńca i Giebła uzyskano nadreprezentatywność rzędu 4%. Może to oznaczać, że z tych miejscowości proporcjonalnie więcej dzieci uczęszcza do szkół, albo po prostu mieszkańcom zależało na wypowiedzeniu swoich opinii.

W przypadku Fugasówki ankiet jest mniej o 4 % niż wynikałoby to z liczby ludności.

Niemniej łączne wyniki badań sondażowych można traktować jako reprezentatywną opinię mieszkańców całej gminy. Trzeba przy tym zaznaczyć, że żadna z miejscowości nie była szczególnie pokrzywdzona ani też szczególnie uprzywilejowana w możliwości wypowiedzenia swoich opinii.



Poniższa tabela zawiera dane dotyczące reprezentatywności terytorialnej ankiet:

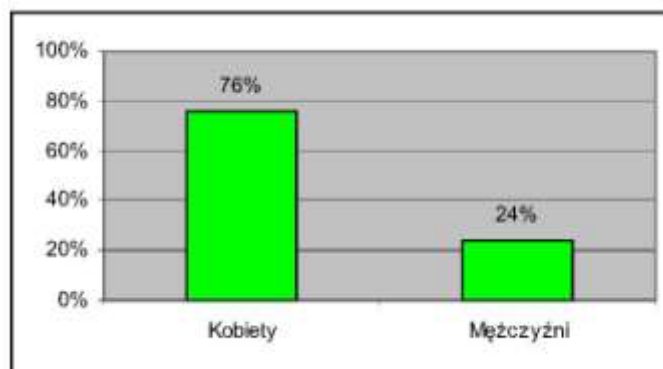
Nazwa miejscowości	Udział w ogólnej liczbie ankiet [ % ]	Udział w ogólnej liczbie mieszkańców [ % ]
Ogrodzieniec razem z Cementownią i Józefowem	56	47
Podzamcze	9	10
Ryczów	8	9
Ryczów-Kolonia	2	3
Fugasówka razem z Markowizną	5	9
Giebło	9	5
Giebło-Kolonia	2	2
Kielkowice	3	5
Mokrus	3	3
Gulzów	2	3
Śrubarnia	1	1

### Dane ogólne respondentów

#### 1. Liczba kobiet i mężczyzn uczestniczących w badaniu ankietowym.

Wypełnione ankiety otrzymano od 253 kobiet i 79 mężczyzn.

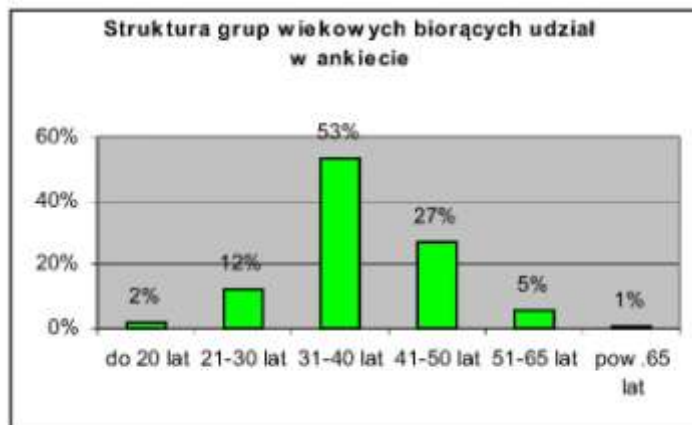
Udział procentowy respondentów ze względu na wiek przedstawiono poniżej:



#### 2. Wiek mieszkańców uczestniczących w badaniu ankietowym.

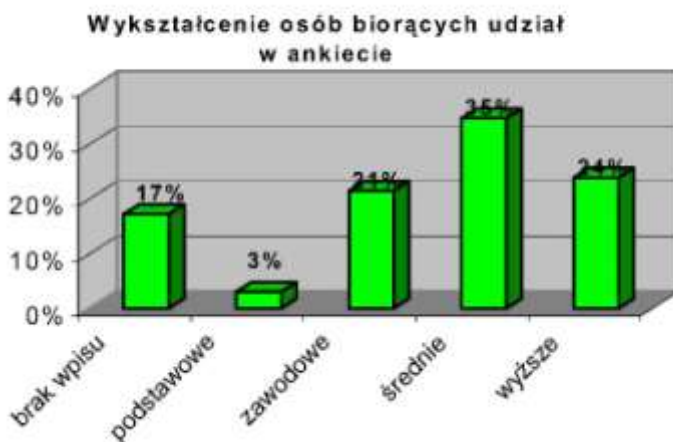
Najszerzej reprezentowaną grupą wiekową były osoby w wieku 31-40 lat, które stanowiły 53% (czyli 176 osób) ogółu respondentów, następną w kolejności grupę stanowiły osoby w wieku 41-40 lat (27%). 41 ankiet, czyli 12% ogółu otrzymano od osób w wieku 21-30 lat.

Pozostałe ankiety pochodziły od osób: w wieku 51-65 lat - 5%, do 20 lat - 2%, powyżej 65 lat - 1% uczestników badania ankietowego.



### 3. Wykształcenie osób uczestniczących w badaniu.

Pomimo, że ankieta była anonimowa 17% badanych, czyli 57 osób nie wypełniło rubryki „wykształcenie”. Spośród wypełnionych ankiet, najwięcej osób posiadało wykształcenie średnie - 115 ankietowanych, czyli 35% oraz wyższe - 79 osób, co stanowi 24% ankietowanych. Najmniej liczną grupę stanowiły osoby z wykształceniem podstawowym - 10 osób ( 3% ankietowanych).



### Źródła utrzymania ludności.

Najwięcej ankietowanych utrzymuje się z pracy poza rolnictwem, pracując zarówno w miejscowości na terenie naszej gminy : 101 osób, czyli 30% ankietowanych, jak i w miejscowości spoza terenu gminy : 97 osób, czyli 29% ankietowanych. Z emerytury lub renty utrzymuje się 6% badanych. Głównym źródłem utrzymania dla 11% badanych są stałe lub okresowe świadczenia. Tylko 2% badanych utrzymuje się z pracy we własnym gospodarstwie rolnym. 22% badanych wskazało na „inne” źródło dochodów.

W strukturze utrzymania rodzin zwraca uwagę wysoki odsetek żyjących ze świadczeń socjalnych oraz rent i emerytur, co przy niskiej wielkości tych świadczeń wpływa bardzo niekorzystnie na poziom życia mieszkańców. Należy przy tym zauważyć, że w grupie 22% badanych, którzy wskazali na „inne” źródło dochodów, znajdują się także osoby bezrobotne, bez prawa do zasiłku utrzymujące się z dochodów współmałżonków lub rodziców.



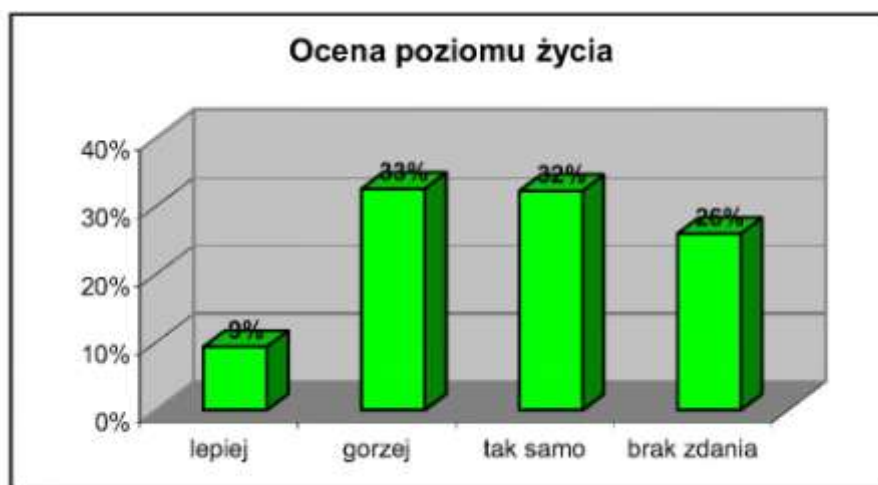
Niewielki jest odsetek osób utrzymujących się z własnych gospodarstw rolnych. Sondaż wskazuje na duże uzależnienie dochodów mieszkańców od pracy poza gminą, co jest ważnym argumentem przy staraniach o rozwój połączeń komunikacyjnych oraz poprawę stanu dróg w relacjach z sąsiednimi gminami, w tym głównie z Zawierciem.

Procentowy udział poszczególnych źródeł utrzymania mieszkańców gminy, objętych ankietą przedstawiono na poniższym wykresie.



**Czy Pani/Pana zdaniem obecnie w mieście i gminie Ogrodzieniec żyje się lepiej czy gorzej niż w 1997r, kiedy była tworzona Strategia Rozwoju?**

108 osób, czyli 33% ankietowanych uznało, że obecnie żyje się gorzej w porównaniu z okresem sprzed 10 lat, 32% ankietowanych uznało, że poziom życia nie zmienił się, 26% nie miało zdania w tej kwestii, a tylko 9% osób stwierdziło, że obecnie żyje się lepiej.





Bardzo zbliżony jest odsetek mieszkańców, którym żyje się obecnie gorzej do tych, którym żyje się tak samo, jak w latach ubiegłych.

Może to świadczyć o braku spektakularnych osiągnięć, które swym zasięgiem objęłyby większości obywateli. Przykładem mogą być niezrealizowane inwestycje, np. aquapark, Centuria, które rozbudziły nadzieję mieszkańców na nowe miejsca pracy i rozwój turystyki.

Negatywny stosunek do czasów obecnych w porównaniu z poprzednimi nie jest czymś odosobnionym, często w podobnych sondażach przeważają takie negatywne opinie. Część z nas ma tendencje do idealizowania przeszłości. Ponadto wyniki te pozostają w pewnej sprzeczności z oceną funkcjonowania różnych aspektów gminy, gdzie w wielu przypadkach zanotowano bardzo zadowalające wyniki.

Niemniej jednak taki duży odsetek osób niezadowolonych z obecnego poziomu życia jednoznacznie wskazuje na bardzo złe warunki bytowe ludności.

Uzasadniając wpis, że obecnie żyje się gorzej najczęściej wskazują Państwo na bezrobocie, brak nowych miejsc pracy i w związku z tym brak perspektyw na przyszłą pracę w gminie, zwłaszcza dla ludzi młodych. Jako przyczynę takiego stanu podają Państwo zamknięcie Cementowni „Wiek” i innych dużych zakładów, a także niedostateczną pomoc władz gminnych dla rozwoju małych i średnich przedsiębiorstw.

Natomiast, w wyborze opcji, że obecnie żyje się lepiej dostrzegają Państwo poprawę infrastruktury technicznej, realizację gminnych inwestycji, czystość, nowe chodniki.

**Proszę o ocenę jakości funkcjonowania i stanu niżej wymienionych usług, instytucji i infrastruktury na terenie gminy Ogrodzieniec.**

W tym punkcie ankiety poproszono o ocenę 26 różnych aspektów funkcjonowania gminy, mających bezpośredni i bardzo silny wpływ na jakość życia mieszkańców - są tu zarówno różnego rodzaju usługi, instytucje obsługi mieszkańców, infrastruktura techniczna jak i dostępność i liczba połączeń PKS, działania promocyjne gminy, rozwój turystyki.

Każdą cechę należało ocenić w skali od 1 do 5,

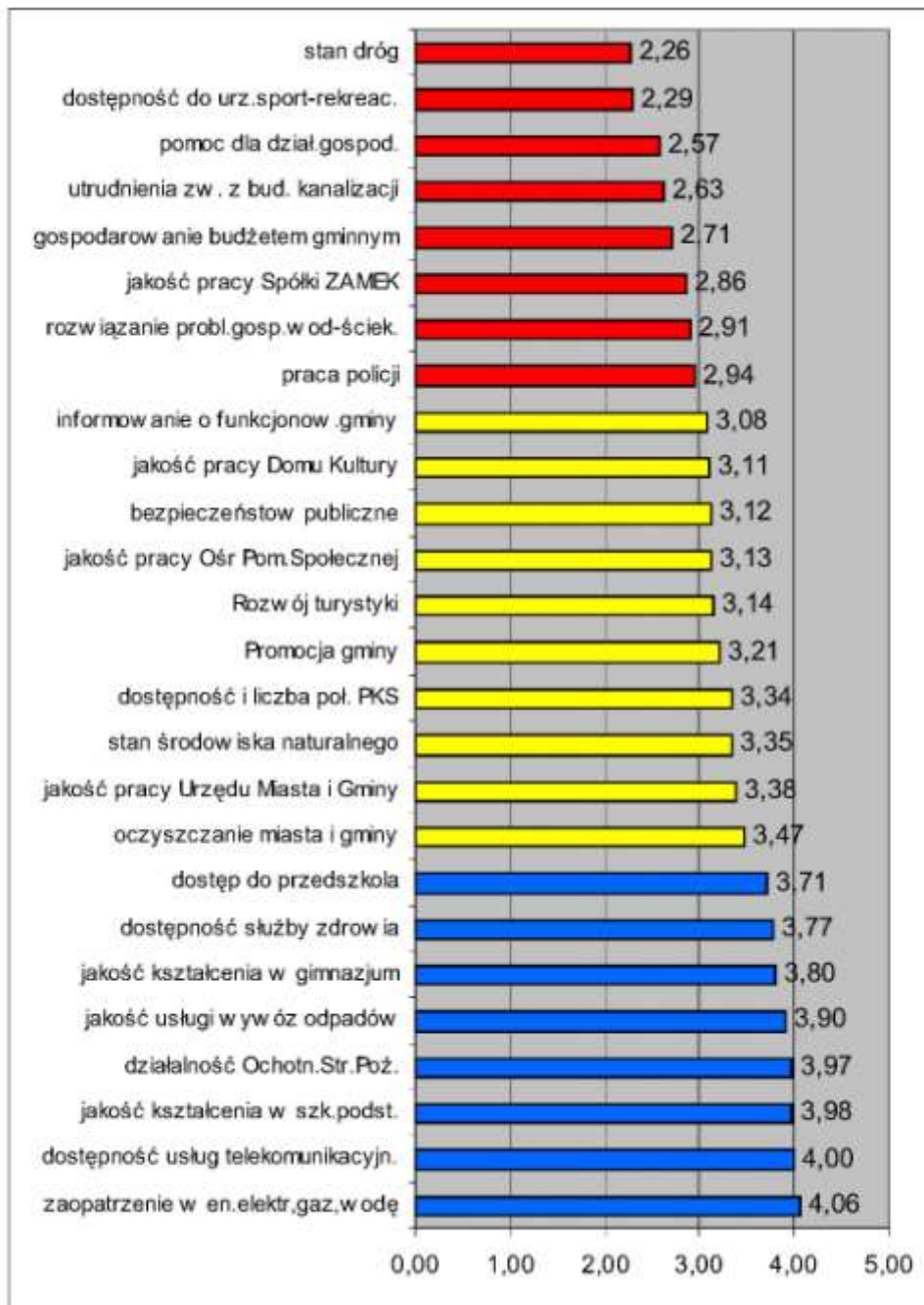
gdzie 1- bardzo źle, 2- źle, 3- średnio, 4 - dobrze, 5- bardzo dobrze

Możliwe też było wskazanie braku opinii na temat danej cechy.

Na wykresie poniżej przedstawiono wszystkie cechy, pogrupowane według uzyskanych średnich ocen od najniższej do najwyższej.



Przeciętna ocena różnych aspektów funkcjonowania gminy ( skala 1-5)



Zdecydowana większość, bo 17 spośród wymienionych 26 cech zawierają się w przedziale od 3 do 4, czyli zostało ocenionych według Państwa na poziomie średnim. Jedna cecha została sklasyfikowana na poziomie dobrym, z oceną średnią 4,06.

Dwie cechy uzyskały średnią ocenę poniżej 2,5 i zostały ocenione bardzo źle, natomiast 6 jako złe zostały ocenione w przedziale ocen od 2,5 do 3.

Żadna cecha nie uzyskała średniej oceny poniżej 2.

Najbardziej krytycznie został oceniony stan dróg w gminie ( ocena 2,26) oraz dostępność do urządzeń rekreacyjno - sportowych (ocena 2,29).



Najwyżej natomiast ocenili Państwo zaopatrzenie gminy w energię elektryczną, wodę i gaz (ocena 4,06) oraz dostępność usług telekomunikacyjnych, ze średnią oceną 4,00.

Wysoko oceniają Państwo również jakość kształcenia dzieci w szkołach podstawowych (ocena 3,98) oraz działalność Ochotniczych Jednostek Straży Pożarnej (ocena 3,97).

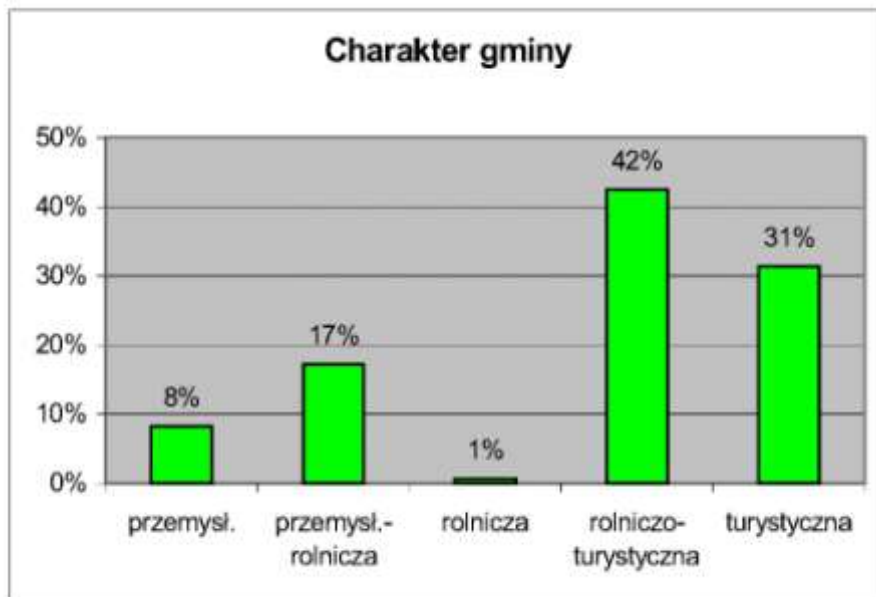
### Jaki charakter powinna mieć gmina Ogrodzieniec w przyszłości?

Należało wybrać jedną z możliwości: gmina przemysłowa, gmina przemysłowo-rolnicza, gmina rolnicza, gmina rolniczo-turystyczna, gmina turystyczna.

Spośród pięciu możliwych odpowiedzi najczęściej mieszkańców (42% ankietowanych) wskazało na rolniczo-turystyczny charakter gminy, nieco mniej - 31% opowiedziało się za gminą turystyczną, zdecydowanie mniej - 17% chciałoby żyć w gminie przemysłowo-rolniczej, 8% w gminie przemysłowej, a w gminie rolniczej zaledwie 1% badanych.

Tylko jedna osoba nie miała zdania w kwestii kierunku rozwoju naszej gminy.

W Ogrodziencu i w Podzamczu najwyższą aprobatę i jednakowy procent głosów uzyskały: gmina rolniczo-turystyczna i gmina turystyczna. Wśród 27 osób, które wskazały na przemysłowy kierunek rozwoju gminy, aż 20 to mieszkańcy Ogrodzienia.



Takie samo pytanie „Jaki powinien być charakter gminy Ogrodzieniec w przyszłości?”

postawiono mieszkańcom naszej gminy w 1997r, przy okazji tworzenia dokumentu strategicznego dla gminy.

Jednak odpowiedzi uzyskane wówczas zasadniczo różniły się od dzisiejszych.

Najszerzej akceptowany był przemysłowy charakter gminy (42% spośród 336 ankietowanych), na drugim miejscu była gmina turystyczna z podobną do obecnej liczbą wskazań (30,1%). Na trzecim miejscu gmina rolnicza, którą proponowało 20,5% ankietowanych.





Dzisiaj przyszłość gminy z rozwojem rolnictwa wiąże tylko 2 osoby (niecały 1 % ankietowanych). Czym spowodowane są tak odmienne opinie Państwa na temat przyszłości naszej gminy dzisiaj i osiem lat temu? Być może świadomością nieodwracalnych zmian jakie przyniosła transformacja państwowa i nadzieją na rozwój kierunków szeroko propagowanych: turystyki, gospodarstw agroturystycznych, produkcję zdrowej żywności.

**Jakimi Pani/Pana zdaniem najważniejszymi dla rozwoju gminy (miejscowości, sołectwa) sprawami powinny się zająć władze gminy w najbliższych latach?**

Na pytanie to udzieliło odpowiedzi 248 osób, czyli 75% wszystkich ankietowanych. Tak duża liczba wypowiedzi świadczy o dużym zaangażowaniu mieszkańców, którzy dostrzegli potrzebę podkreślenia najważniejszych, ich zdaniem, zagadnień, jakimi powinny zająć się władze samorządowe przy planowaniu dalszego rozwoju gminy.

Należy zaznaczyć, że wypowiedzi dotyczyły zarówno ogólnych sformułowań, jak i bardzo konkretnych spraw, dotyczących określonej miejscowości czy obiektu.

Najczęściej zgłaszane wnioski i postulaty:

**1. POPRAWA STANU DRÓG, ULIC, CHODNIKÓW**

117 osób, czyli ponad 35% ankietowanych poruszyło problem poprawy stanu dróg, ulic, chodników. Problem ten zgłaszali mieszkańcy wszystkich miejscowości.

Oprócz ogólnego zasygnalizowania potrzeby poprawy nawierzchni dróg na terenie całej gminy, zgłaszano konieczność poprawy ich oświetlenia, obcinania gałęzi na poboczach, usprawnienia zimowej akcji odśnieżania, potrzeby budowy chodników,

**2. PODEJMOWANIE DZIAŁAŃ NA RZECZ POZYSKIWANIA INWESTORÓW, ROZWOJU PRZEDSIĘBIORCZOŚCI, TWORZENIA NOWYCH MIEJSC PRACY I OGRANICZENIA BEZROBOCIA**

112 wypowiedzi w ankietach dotyczyło tych kwestii.

**3. BUDOWA INFRASTRUKTURY SPORTOWO-REKREACYJNEJ**

Ta kwestia poruszana jest w 107 ankietach, w tym:

**4. ROZWÓJ TURYSTYKI I AGROTURYSTYKI**

49 osób, stanowiących 15% ankietowanych uważa, że rozwój turystyki jest jedną z najważniejszych spraw, które powinny zadbać władze gminy.

**5. DALSZY ROZWÓJ SIECI KANALIZACYJNEJ.**

Temat ten poruszono 49 razy.





**6. OŻYWIENIE ŻYCIA SPOŁECZNO-KULTURALNEGO**

33 osoby spośród ankietowanych postulują o pełniejsze wykorzystanie i zaktywizowanie działalności Domu Kultury w Ogrodziencu, a także ożywienie życia społeczno-kulturalnego (pobudzenie aktywności mieszkańców). Zagadnienie to bardzo często łączono z koniecznością organizacji wolnego czasu dla dzieci i młodzieży w ramach działalności instytucji kulturalnych.

Podnoszono kwestię budowy sali kinowo-teatralnej w istniejącym Domu Kultury, zwiększenie zainteresowania sprawami dzieci i młodzieży, zwiększenie liczby kół zainteresowań, zapewnienie interesujących zajęć pozalekcyjnych, rozwijanie talentów i hobby młodych ludzi.

**7. PROMOCJA GMINY**

Na potrzebę promowania turystycznych walorów gminy wskazały 23 osoby.

Proponują Państwo organizowanie w gminie imprez kulturalnych i sportowych o zasięgu ogólnopolskim, intensyfikację działań ukierunkowanych na promowanie zamku ale także innych atrakcji gminy.

**8. OCHRONA ŚRODOWISKA NATURALNEGO**

Temat ten porusza w ankietach 15 osób. Większość zwraca uwagę na konieczność likwidacji nielegalnych wysypisk śmieci (w lasach, rowach i na łąkach), zwiększenie wydatków na zakup koszy na odpady i częstotliwości ich opróżniania oraz nakaz posiadania koszy przez wszystkich mieszkańców.

**9. POPRAWA BEZPIECZEŃSTWA PUBLICZNEGO**

15 osób zwróciło uwagę na ważność tej sprawy. Postulują Państwo między innymi uaktywnienie pracy policji, zwłaszcza w czasie weekendów, wzrost liczby kontroli kierowców, ograniczenie prędkości ruchu pojazdów.

**10. DOSTĘPNOŚĆ I LICZBA POŁĄCZEŃ PKS**

W związku z likwidacją PKS Zawiercie mieszkańcy narzekają na jakość komunikacji oferowanej przez prywatnych przewoźników.

**11. POMOC DLA OŚWIATY I ROZWOJU SZKÓŁ**

Dbłość o rozwój szkolnictwa postuluje 11 osób. Kilka osób wskazuje na potrzebę dofinansowania dla małych szkół oraz o utrzymanie istniejących szkół.

**12. INNE PORUSZANE KWESTIE**

Śród innych zagadnień, które uzyskały po kilka głosów, wymienić należy:



- konieczność rozliczenia niedokończonych inwestycji (aquapark) - 5 głosów,
- zastrzeżenia co do pracy Urzędu Miasta i Gminy w Ogrodziencu - 5 głosów,
- postulat o racjonalne gospodarowanie budżetem gminnym - 5 głosów,
- dofinansowanie służby zdrowia i lepszy dostęp do lekarzy - 5 głosów,
- postulat o lepszą pracę Ośrodka Pomocy Społecznej - 4 głosy,
- zagospodarowanie dworku w Gieble - 4 głosy,

Pojedyncze głosy postulują o zajęcie się sprawami przedszkola, rolnictwa, gazyfikacją, blokami komunalnymi, o informowaniu o bieżących działaniach gminy, o bezpłatny dojazd bezrobotnych do Powiatowego Urzędu Pracy i otwarcie miejscowego biura pracy, o finansowanie wyjazdów dzieci młodszych na kryty basen, a także odbudowę sportu, zwłaszcza wśród młodzieży w ramach KS Budowlani.

Spśród wszystkich zgłoszonych przez osoby ankietowane spraw, którymi w pierwszej kolejności powinny zająć się władze gminne, najwięcej głosów uzyskały te, które są najbardziej uciążliwe w codziennym życiu (stan dróg i chodników) oraz te, które stanowią o poczuciu bezpieczeństwa mieszkańców, rozumianym w szerokim zakresie. Jest to więc walka z bezrobociem i pomoc społeczna.

Okazało się, że niemniej ważne jest budowanie wizerunku gminy Ogrodzieniec jako terenu turystycznego, o bogatej bazie sportowo-rekreacyjnej, zdolnej swymi walorami przyciągnąć turystów i zainteresować obcych inwestorów.

Obserwujemy tu zasadniczą transformację poglądów na temat funkcjonowania gminy w oczach jej mieszkańców, jaka dokonała się w ostatniej dekadzie.

W przywoływanej już ankiecie, przeprowadzonej wśród lokalnej społeczności w 1997r, jako dziedziny najistotniejsze dla ankietowanych były wskazywane: walka z bezrobociem, bezpieczeństwo publiczne, ochrona zdrowia, ochrona środowiska, pomoc społeczna. Jako mniej ważne ankietowani uznali: budownictwo komunalne, usługi turystyczne i kulturę.

Na podstawie dokonanych w ankiecie wpisów nasuwa się wniosek, że obecnie uznają Państwo, że walkę z bezrobociem (112 głosów w ankiecie) można wygrać poprzez rozwój usług turystycznych (budowa infrastruktury sportowo-rekreacyjnej, rozwój turystyki, promocja gminy to razem 179 głosów).

Bezpieczeństwo publiczne, ochrona zdrowia i ochrona środowiska, które wskazane były w 1997r jako obszary priorytetowe, okazały się obecnie również ważne, ale jednak mniej istotne. Bardzo możliwe, że oceny związane są z postępem w rozwoju tych dziedzin, jaki dokonał się w ostatnich latach.



**Czy Pani/Pan akceptuje zrealizowane inwestycje gminne: budowę kanalizacji i oczyszczalni ścieków oraz budowę hali sportowej?**

Prawie wszyscy ankietowani wyrazili aprobatę do zrealizowanych obecnie w gminie inwestycji.

Budowę kanalizacji i oczyszczalni ścieków poparły 303 osoby, czyli 91% ankietowanych, sprzeciw dla realizacji tej inwestycji wyraziły 22 osoby, czyli 7% ankietowanych, natomiast 7 osób (2%) nie miało zdania w tej kwestii. Należy zaznaczyć, że osoby, które okazały niezadowolenie z budowy sieci kanalizacyjnej, pochodziły z różnych miejscowości naszej gminy.

Budowę hali sportowej akceptuje 306 osób, co stanowi 92% ankietowanych, sprzeciw dla realizacji tej inwestycji wyraziło 25 osób ( 8% ankietowanych), nie miała zdania w tej sprawie 1 osoba.

Również i w przypadku tej inwestycji, osoby które są przeciwne budowie hali pochodzą z różnych miejscowości, są w różnym wieku. Nie da się ustalić reguł, które wyjaśniałyby taką decyzję respondentów.

Skalę akceptacji dla gminnych inwestycji przedstawiono na poniższym wykresie.





## BADANIE ANKIETOWE WŚRÓD PRZEDSIĘBIORCÓW GMINY OGRODZIENIEC

Przeprowadzono badanie ankietowe wśród wybranej grupy przedsiębiorstw działających na terenie gminy.

Celem ankiety było zebranie danych wyjściowych do opracowania aktualizacji Strategii Gminy. Uzyskane opinie i oczekiwania przedsiębiorców pozwolą również na:

- wprowadzenie koniecznych usprawnień i podniesienia jakości usług świadczonych przez administrację samorządową na rzecz mieszkańców,
- zrozumienie postaw środowiska przedsiębiorców wobec władz lokalnych oraz miejscowej gospodarki,
- poznanie planów pracodawców i przedsiębiorców co do ekspansji lub zmiany lokalizacji,
- osiągnięcie lepszego porozumienia pomiędzy środowiskiem biznesu i urzędem gminy.

Ankiety rozprawdzono wśród 40 firm spośród zarejestrowanych w Urzędzie Miasta i Gminy podmiotów gospodarczych. Badania ankietowe objęły firmy o zróżnicowanym profilu działalności, różnej wielkości, mające siedzibę na terenie całej gminy.

Zwrotnie otrzymano 33 ankiety, wypełnione przez przedsiębiorców.

Pomimo, że próba tej wielkości nie pozwala na w pełni poprawne wnioskowania statystyczne, to uzyskane wyniki stanowią cenną wskazówkę dla działań podejmowanych przez władze gminy.

### I. WYNIKI BADAŃ

Wyniki badań zestawiono zgodnie z układem przygotowanej ankiety.

Całościowe wnioski odnoszące się do informacji pozyskanych z różnych pytań zawiera rozdział pt.

#### PODSUMOWANIE.

*Pytanie w ankiecie:*

#### 1. Proszę określić świadczone usługi lub rodzaj prowadzonej działalności gospodarczej?

W badanej grupie 33 przedsiębiorstw 15 określiło swą działalność jako usługową, 6 to podmioty handlowe, także 6 to podmioty handlowo-usługowe, 3 zajmują się działalnością produkcyjną i również 3 prowadzą działalność produkcyjno-handlowo-usługową.





**Pytanie w ankiecie:**

**2. Ilu pracowników liczy przedsiębiorstwo, firma?**

Zdecydowana większość ankietowanych firm to firmy jednoosobowe i zatrudniające kilku pracowników (24 podmioty), kilkanaście osób zatrudnia 5 firm, natomiast w tylko 3 liczba zatrudnionych wynosi kilkadziesiąt. Nie ma ani jednego przedsiębiorstwa, w którym zatrudnienie znalazłoby powyżej 100 osób.

**Pytanie w ankiecie:**

**3. Czy załogę przedsiębiorstwa tworzą mieszkańcy gminy?**

Większość pracowników ankietowanych firm rekrutuje się spośród mieszkańców naszej gminy. W 13 przypadkach załoga składa się w całości z mieszkańców gminy i również w 13 przypadkach składa się w większości z mieszkańców gminy. W 6 firmach załogę tworzą w mniejszości mieszkańcy gminy, natomiast żadna firma nie zatrudnia wyłącznie pracowników spoza gminy.

**Pytanie w ankiecie:**

**4. Czy Pana/Pani firma jest firmą rodzinną, czy zatrudnia osoby z indywidualnego naboru?**

70% ankietowanych firm zatrudnia pracowników w wyniku indywidualnego naboru (23 podmioty), natomiast 10 firm to firmy rodzinne.

**Pytanie w ankiecie:**

**5. Czy w Państwa firmie istnieje możliwość odbycia praktyki zawodowej lub stażu w ramach umowy absolwenckiej?**

Możliwość przyjęcia pracownika na zasadach umowy absolwenckiej lub w charakterze stażysty deklaruje 64 % badanych firm (21 podmiotów), w 10 firmach nie ma takiej możliwości, natomiast 2 osoby nie udzieliły odpowiedzi na to pytanie.

**Pytanie w ankiecie:**

**6. Czy zamierzają Państwo rozwijać prowadzoną działalność w okresie do 2020 roku?**

Prawie wszystkie (31 podmiotów) spośród ankietowanych przedsiębiorstw planuje rozwijać swoją działalność. Najczęściej rozwój ma być dokonany przez zakup środków trwałych, maszyn i urządzeń. Takiej odpowiedzi udzieliło 23 przedsiębiorców, czyli 70 % badanych.

Remont budynku planuje 13 podmiotów, rozwój zasobów ludzkich 12 podmiotów, zakup środków transportowych – 8, budowę nowego budynku – 5, natomiast 5 planuje zakup gruntu. Część przedsiębiorców wskazuje na rozwój swojej firmy przez zastosowanie kilku spośród wymienionych sposobów. Cztery przedsiębiorstwa planują rozwój działalności przez poszerzenie asortymentu usług i oferowanych towarów.

Pozostałe 2 przedsiębiorstwa nie przewidują rozwijania swojej działalności, motywując swą decyzję nasyconym rynkiem na oferowane usługi i zbyt dużą konkurencją.



*Pytanie w ankiecie:*

**7. Jaki wpływ na Państwa działalność miało wstąpienie Polski do Unii Europejskiej?**

Dla 40 % ankietowanych przedsiębiorców akcesja Polski do Unii Europejskiej nie miała wpływu na prowadzoną działalność gospodarczą. Takiej odpowiedzi udzieliło 13 spośród 33 respondentów. 9 przedsiębiorców uważa, że integracja europejska niesie zarówno pozytywne, jak i negatywne skutki, 6 przedsiębiorców wskazuje na jedynie pozytywne, a 6 na jedynie negatywne konsekwencje. Natomiast jedna osoba nie ma zdania w tej kwestii.

*Pytanie w ankiecie:*

**8. Jakiej informacji i pomocy oczekujecie Państwo od gminy w związku ze wstąpieniem Polski do Unii Europejskiej?**

Respondenci najczęściej wskazywali chęć zdobycia informacji i pomocy dotyczących możliwości ubiegania się o środki z funduszy europejskich. Łącznie z pomocą w wypełnianiu wniosków, tego typu pomocą jest zainteresowanych 79% badanych podmiotów (26 firm). Informacji o charakterze ogólnym oczekuje 12% badanych (4 podmioty). Brak zainteresowania uzyskaniem jakiegokolwiek pomocy i informacji zadeklarowało 9 firm (27%).

*Pytanie w ankiecie:*

**9. Czy planują Państwo uruchomienie dodatkowej działalności produkcyjnej lub usługowej poza terenem gminy Ogrodzieniec?**

Ankieta wykazała, że 30 % badanych firm (10 firm) planuje rozszerzyć swoją aktywność gospodarczą poza teren naszej gminy. Natomiast pozostałe 23 badane przedsiębiorstwa swoją przyszłą działalność wiążą wyłącznie z gminą Ogrodzieniec.

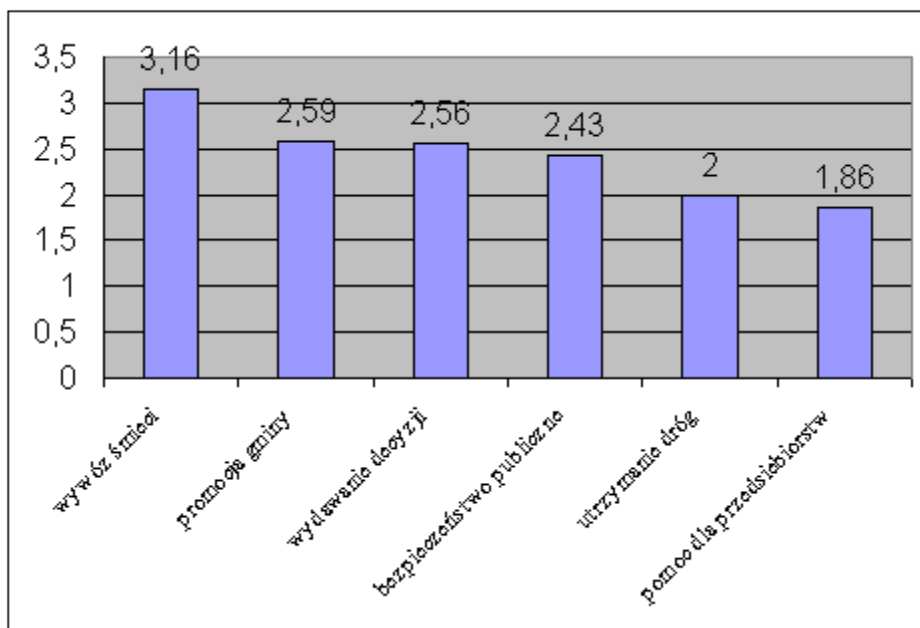
*Pytanie w ankiecie:*

**10. Jak oceniają Państwo jakość następujących usług publicznych świadczonych przez Gminę? (wymieniono: pomoc dla małych i średnich przedsiębiorstw, wywóz śmieci, bezpieczeństwo publiczne, utrzymanie dróg i ulic, wydawanie decyzji przez władze gminy, promocję gminy)**

Spośród wymienionych usług publicznych najwyżej oceniony został wywóz śmieci. Bardzo dobrze i dobrze oceniło go blisko 80% badanych przedsiębiorców. W skali od 1 do 4 (4- najwyższa ocena) usługi z tej dziedziny zostały ocenione średnio na 3,16.

Na kolejnym miejscu znalazła się promocja gminy uzyskując średnią ocenę 2,59 oraz wydawanie decyzji przez władze gminy ze średnią 2,56. Nieco poniżej średniej ze wszystkich ocen, która wyniosła 2,44 znalazło się bezpieczeństwo publiczne ze średnią 2,43. Utrzymanie dróg uzyskało ocenę 2,0.

Najniższą ocenę uzyskała pomoc oferowana dla małych i średnich przedsiębiorstw: 1,86.



**Pytanie w ankiecie:**

**11. Jak oceniają Państwo kontakty z podmiotami: Burmistrz, Rada Miejska, Urząd Miasta i Gminy?**

Najwyżej oceniają Państwo współpracę z Burmistrzem Miasta i Gminy. W skali od 1 do 4 (gdzie 4-najwyższa ocena) kontakty z Burmistrzem uzyskały ocenę 2,94, natomiast współpraca z Urzędem Miasta i Gminy uzyskała ocenę 2,81. Poniżej średniej ze wszystkich ocen, która wyniosła 2,71 ocenili Państwo współpracę z Radą Miejską (2,39).

**Pytanie w ankiecie:**

**12. Jakie działania należałoby podjąć, aby usprawnić kontakty z powyższymi podmiotami?**

Większość ankietowanych przedsiębiorców (76%) nie wskazała żadnych działań mogących przyczynić się do bliższej współpracy z władzami gminy i administracją samorządową. Natomiast 15% ankietowanych dostrzegło potrzebę organizowania spotkań władz gminnych z lokalnym środowiskiem biznesowym. Respondenci wskazywali także na potrzebę zwiększenia informacji o działaniach podejmowanych przez gminę.

**Pytanie w ankiecie:**

**13. Co przeszkadza Państwu najbardziej w pracy urzędników?**

Najbardziej uciążliwa jest zbyt długa i skomplikowana procedura, którą wskazało 17 respondentów (co stanowi 44 % wszystkich udzielonych odpowiedzi). Na brak kompetencji i brak uprzejmości urzędników narzeka 18 %, nie ma zdania 13%, a dla 25% nie ma nic, co przeszkadzałoby im w pracy urzędników.



*Pytanie w ankiecie:*

**14. Czy zainteresowani są Państwo bezpłatną reklamą w materiałach promocyjnych gminy?**

Propozycja skorzystania z bezpłatnej reklamy w materiałach promocyjnych przygotowywanych przez gminę spotkała się z dużym zainteresowaniem przedsiębiorców. Prawie 85% z nich zadeklarowało chęć zamieszczania informacji o swojej działalności w takich materiałach.

*Pytanie w ankiecie:*

**15. Czy skłonni są Państwo partycypować w kosztach organizowanych przez Urząd profesjonalnych akcjach promocyjnych?**

Co oczywiste, w przypadku wprowadzenia nawet częściowej odpłatności za działania promocyjne, niektórzy z respondentów rezygnowali z udziału w proponowanych przedsięwzięciach. Pomimo tego ponad 42% ankietowanych osób chce reklamować w ten sposób swoją działalność. Świadczy to, z jednej strony o roszczeniowej postawie części z przedsiębiorców, a z drugiej o rosnącej w tym środowisku świadomości roli, jaką odgrywa promocja.

*Pytanie w ankiecie:*

**16. Jakiej pomocy związanej z prowadzoną działalnością gospodarczą oczekujecie Państwo od gminy?**

17 podmiotów stanowiących 52 % badanej grupy, nie sprecyzowało jakiej formy pomocy oczekują. Pozostali przedsiębiorcy wymieniali działania związane z zastosowaniem ulg w podatkach, potrzebę opracowania planu zagospodarowania przestrzennego dla gminy, działania związane z poprawą informacji o pracy urzędu, z organizowaniem szkoleń dla przedsiębiorców, w tym dotyczących dotacji z funduszy unijnych, z pomocą w działaniach promocyjnych oraz polepszenie jakości dróg.

*Pytanie w ankiecie:*

**17. Jak oceniacie Państwo działania gminy w zakresie informacji dot. przedsięwzięć gospodarczych (przetargi, inwestycje, oferty inwestycyjne)?**

13 przedsiębiorców, stanowiących 40% ankietowanych nie miało zdania w tej kwestii, 9 przedsiębiorców, czyli 27% oceniło działania informacyjne gminy jako dobre, 6 przedsiębiorców jako dostateczne, natomiast 5 uznało, że dostęp do informacji w zakresie przedsięwzięć gospodarczych prowadzonych przez gminę jest niedostateczny.

*Pytanie w ankiecie:*

**18. Czy zna Pan/Pani cele i założenia obowiązującej Strategii Rozwoju Gminy Ogrodzieniec?**

Blisko 80% respondentów ( 26 podmiotów) nie zna obowiązującej Strategii Rozwoju Gminy. Tylko 7 podmiotów uznało, że są im znane założenia Strategii. Stąd wniosek, że działania informacyjne gminy w czasie prac nad opracowywaniem strategii były niewystarczające. Poza tym istnieje przypuszczenie, że część z Państwa mogła zapomnieć o tym dokumencie, uchwalonym w 1997r, a część z Państwa nie uczestniczyła czynnie w jego tworzeniu.





*Pytanie w ankiecie:*

**19. Czy ma Pan/Pani poczucie rzeczywistego wpływu na politykę gminy w zakresie rozwoju gospodarczego?**

18 przedsiębiorców, stanowiących 55% ankietowanych podmiotów uznało, że nie mają wpływu na politykę gminy w zakresie jej rozwoju gospodarczego. Brak zdania w tej kwestii zaznaczyło 10 przedsiębiorców (30%), natomiast tylko 5, czyli 15% ankietowanych, uważa, że ma realny wpływ na politykę gospodarczą, prowadzoną przez władze gminne.



## **II. ANALIZA STRATEGICZNA SWOT MIASTA I GMINY OGRODZIENIEC**



## SPOŁECZEŃSTWO

### MOCNE STRONY

1. Wysoki poziom integracji społeczeństwa:
  - duża aktywność społeczna w działalność organizacji pozarządowych,
  - gotowość do mobilizacji w ważnych sprawach.
  - Otwartość i pozytywny stosunek do osób spoza gminy.
2. Relatywnie wysoki poziom świadomości ekologicznej mieszkańców.
3. Wysoka dbałość o estetykę nieruchomości.
4. Zdolność organizowania dużych imprez kulturalno-rozrywkowych (masowych).
5. Brak wyraźnych oznak ubóstwa.
6. Rosnące zainteresowanie podejmowaniem działalności w sferze turystyki.
7. Prężnie działające dziecięce i młodzieżowe grupy artystyczne.

### SŁABE STRONY

1. Dostatecznie wysoka stopa bezrobocia.
2. Relatywnie niskie dochody ludności.
3. Brak dostatecznych służb zapewniających bezpieczeństwo i porządek publiczny.
4. Poziom i struktura wykształcenia niedostosowana do potrzeb rynku pracy.
5. Wyrównane saldo migracji.
6. Ujemny przyrost naturalny i starzenie się społeczeństwa.
7. Niedostateczna oferta dla dzieci i młodzieży w zakresie organizacji wolnego czasu.



## ROLNICTWO I GOSPODARKA LEŚNA

### MOCNE STRONY

1. Prawidłowa gospodarka leśna
2. Znaczna liczba osób korzystających ze środków Unii Europejskiej w celu intensyfikacji działalności rolniczej.
3. Uprawy rzepaku.

### SŁABE STRONY

1. Niska średnia powierzchnia gospodarstw rolnych (duże rozdrobnienie).
2. Słabe tempo restrukturyzacji rolnictwa. Brak jednostek skupu i przetwórstwa produktów rolnych i leśnych.
3. Niska klasa gleb.
4. Mierne plony upraw.
5. Nieznaczne pogłowie zwierząt.
6. Niski poziom wykształcenia wśród rolników.



## GOSPODARKA

### MOCNE STRONY

1. Większość zatrudnionych pracuje w przedsiębiorstwach prywatnych.
2. Aktywność mieszkańców w kwestii miejsca zatrudnienia.
3. Większość małych i średnich przedsiębiorstw posiada dobrą kondycję finansową.
4. Ponadlokalne rynki zbytu dla przedsiębiorstw z terenu gminy.
5. optymizm lokalnych przedsiębiorców co do możliwości rozwoju.
6. Stworzenie mechanizmu rozwoju turystyki.
7. Wzrastające ilość działalności w dziedzinie turystyki.
8. Wolne tereny pod zabudowę mieszkaniową i przemysłową.
9. Gotowość do samozatrudnienia.
10. Dobre tempo restrukturyzacji usług.

### SŁABE STRONY

1. Słaby napływ kapitału know-how spoza gminy.
2. Brak strategicznych inwestorów.
3. Brak promocji inwestycyjnej.



## TURYSTYKA

### MOCNE STRONY

1. Unikalne walory przyrodnicze, kulturowe i krajobrazowe.
2. Położenie w granicach Zespołu Parków Krajobrazowych Województwa Śląskiego oraz Parku „Orlich Gniazd”.
3. Pomnik przyrody - źródlika rzeki Centuria.
4. Kompleks leśny stanowiący podstawę do aktywnej turystyki.
5. Cenne zabytki (Zamek „Ogrodzieniec”, gotycki kościół w Gieble, XVIII w. Kościół w Ogrodzieńcu, zabytkowa kapliczka w Podzamczu).
6. Atrakcje turystyczne.
7. Szlaki turystyczne, ścieżki rowerowe, trasy dydaktyczne, trasy konne, trasy przeznaczone do narciarstwa biegowego.
8. Realizacja inwestycji turystycznych oraz w zakresie infrastruktury towarzyszącej z wykorzystaniem środków unijnych.
9. Stopniowy rozwój bazy noclegowej i gastronomicznej dostosowanej do różnego poziomu turystów.
10. Duża ilość miejsc parkingowych.
11. Ewaluujący produkt turystyczny.

### SŁABE STRONY

1. Niewystarczające wykorzystanie walorów turystycznych.
2. Niedostateczna liczba ludzi zatrudniona w turystyce.
3. Sezonowość turystyki.
4. Brak odpowiedniej ilości punktów widokowych i tablic informacyjnych.
5. Niewystarczająca infrastruktura około turystyczna.
6. Brak całorocznej oferty turystycznej.
7. Niewystarczająca promocja turystyczna.



## STAN I OCHRONA ŚRODOWISKA

### MOCNE STRONY

1. Nowa oczyszczalnia ścieków.
2. Niemal w całości skanalizowane miasto Ogrodzieniec.
3. Zgazyfikowanie miasta i prawie całego obszaru gminy.
4. System selektywnej zbiórki odpadów.
5. Całkowicie zwodociągowanie obszaru gminy.
6. Inwestycje w zakresie wodociągów.
7. Odazbestowanie zakładu i terenów przemysłowych po PMIB „IZOLACJA”
8. Likwidacja dzikich wysypisk śmieci.
9. Inwestycje ekologiczne.

### SŁABE STRONY

1. Brak skanalizowania obszaru gminy.
2. Niezagospodarowane tereny przemysłowe i byłego kamieniołomu „WIEK”.
3. Niedostateczna liczba punktów pomiarowych jakości wód powierzchniowych.
4. Brak motywacji do ograniczania niskiej emisji przez mieszkańców.



## INFRASTRUKYURA SPOŁECZNA I TECHNICZNA

### MOCNE STRONY

1. Realizacja inwestycji w zakresie remontu głównych, wojewódzkich dróg w granicach miasta Ogrodzieniec.
2. Inwestycje w zakresie budowy dróg, dróg transportu rolnego, chodników i parkingów.
3. Budowa oczyszczalni ścieków.
4. Telefonizacja terenu gminy.
5. Wysoki poziom elektryfikacji.
6. Dostępność komunikacyjna.
7. Inwestycje w dziedzinie turystyki i sportu.

### SŁABE STRONY

1. Brak wolontariatu na rzecz osób starszych i potrzebujących pomocy.
2. Brak miejsc spotkań dla młodzieży.
3. Niedostateczna jakość nawierzchni dróg i chodników na terenie gminy.
4. W niewielkim stopniu wykorzystany układ urbanistyczny centrum miasta.
5. Brak sieci kanalizacyjnej w sołectwach.
6. Brak obwodnicy.





## ZARZĄDZANIE GMINĄ

### MOCNE STRONY

1. Osiągnięcia gminy w regionalnych konkursach w zakresie jakości usług publicznych, przejrzystości, ochrony środowiska.
2. Wysoki poziom innowacyjności władz gminy.
3. Przygotowanie urzędu do realizacji zadań drogą elektroniczną – realizacja projektu „e-Urząd Ogrodzieniec”,
4. Udział w projekcie dotyczącym dostępności do szerokopasmowego Internetu.
5. Udział w projektach regionalnych dających produkty i rezultaty na terenie gminy.
6. Stabilność władzy wykonawczej w gminie.
7. Plan zagospodarowania przestrzennego miasta i gminy.
8. Szeroka współpraca gminy z innymi samorządami, w tym zagranicznymi: Bogacs – Węgry, Spisske Podhradie- Słowacja, Melisasano-Włochy, Gross Biebearu – Niemcy, Tuczno – Polska.
9. Współpraca z ośrodkami naukowymi.
10. Uczestnictwo gminy w stowarzyszeniach.
11. Aktywność władz gminy w zakresie rozwiązywania problemów ochrony środowiska.
12. Ewaluuujące środki masowego przekazu.
13. Koncentracja realizacji usług komunalnych w ramach gminy.

### SŁABE STRONY

1. Niewystarczająca promocja gminy, w tym terenów inwestycyjnych.
2. Niezadowalający poziom finansowania jednostek organizacyjnych gminy.
3. Brak aktywnej polityki podatkowej.
4. Brak lokalnej instytucji wspierania i finansowania przedsiębiorczości.
5. Niezadowalający poziom wydatków na promocję gminy.



## SZANSE I ZAGROŻENIA

### SZANSE

1. Bliskość węzła kolejowego w Zawierciu (CMK)
2. Położenie w pobliżu aglomeracji miejskich: Częstochowy, Krakowa, Katowic.
3. Bliskość międzynarodowych portów lotniczych: Katowice-Pyrzowice, Kraków-Balice
4. Atrakcyjność Jury Krakowsko-Częstochowskiej oraz Parku Krajobrazowego „Orlich Gniazd”.
5. Bogactwo naturalne Gminy.
6. Duży popyt na działki budowlane na terenie gminy.
7. Możliwość realizacji przedsięwzięć z udziałem środków zewnętrznych.

### ZAGROŻENIA

1. Brak własnych środków finansowych na rozwój przy wysokich środkach transformacji przemysłowej.
2. Spadek koniunktury na rynku – odejście wyszkolonych kadr do silnych ośrodków przemysłowych w kraju lub zagranicą.
3. Zagrożenie peryferyjnością gminy leżącej na granicy z województwem małopolskim.
4. Brak spójnej polityki zdrowotnej.



## SYNTETYCZNY WYNIK ANALIZY SWOT

CZYNNIKI	POZYTYWNE	NEGATYWNE
<b>ZEWNEŹTRZNE</b>	<b>SZANSE</b> <ul style="list-style-type: none"><li>• Położenie</li><li>• Zewnętrzne środki pomocowe</li></ul>	<b>ZAGROŻENIA</b> <ul style="list-style-type: none"><li>• Spadek koniunktury na rynku</li><li>• Zagrożenie peryferyjnością gminy</li></ul>
<b>WEWNEŹTRZNE</b>	<b>MOCNE STRONY</b> <ul style="list-style-type: none"><li>• Innowacyjność władz gminy</li><li>• Aktywność społeczna</li></ul>	<b>SŁABE STRONY</b> <ul style="list-style-type: none"><li>• Brak wystarczających środków finansowych na rozwój gminy</li><li>• Słaba dynamika wzrostu gospodarczego</li></ul>



## STRATEGICZNE PROBLEMY DO ROZWIĄZANIA

wg. hierarchii ważności

1. Brak inwestorów zewnętrznych.
2. Niewystarczający rozwój turystyki.
3. Prężniejszy rozwój przedsiębiorczości lokalnej, w tym stworzenie infrastruktury jej wspierania.
5. Poprawa stanu infrastruktury technicznej.
6. Brak wolontariatu i grup wsparcia dla potrzebujących
7. Brak integracji społeczno-zawodowej mieszkańców.
8. Rozwiązanie problemów rolnictwa i jego otoczenia.



**IV. STRATEGIA ROZWOJU  
SPOŁECZNO-GOSPODARCZEGO  
MIASTA I GMINY  
OGRODZIENIEC**



## **Misja**

### **Miasta i Gminy Ogrodzieniec**

Ogrodzieniec stolicą Jury, tworzącą  
doskonałe warunki  
do życia, pracy i wypoczynku  
dla mieszkańców i turystów.



## CELE STRATEGICZNE

### **1. GOSPODARKA I PRZEDSIĘBIORCZOŚĆ**

Zapewnienie stabilnego rozwoju gospodarczego gminy poprzez wspieranie i rozwój przedsiębiorstw spełniających standardy ekologiczne.

### **2. TURYSTYKA**

Rozwój turystyki poprzez efektywne wykorzystanie korzystnego położenia oraz warunków przyrodniczych i kulturowych – rozwijanie produktu turystycznego.

### **3. INFRASTRUKTURA TECHNICZNA**

Osiągnięcie wysokiego stopnia dostępności i jakości infrastruktury technicznej z uwzględnieniem kierunków rozwoju gminy

### **4. ŚRODOWISKO**

Zapewnienie wysokiej jakości środowiska naturalnego.

### **5. SPOŁECZEŃSTWO**

Zapewnienie mieszkańcom wysokiego standardu życia.



## STRATERIA DZIAŁANIA W ZAKRESIE ROZWOJU GOSPODARCZEGO

1. Realizowanie promocji inwestycyjnej.
2. Tworzenie odpowiedniego klimatu i wspieranie rozwoju przedsiębiorczości.
3. Zagospodarowanie terenów przemysłowych i zaniedbanych na terenie gminy.
4. Aktywizacja społeczeństwa poprzez promocję sukcesu gospodarczego.
5. Popieranie rozwoju przedsiębiorstw nie kolidujących pod względem ekologicznym z turystycznym charakterem gminy.
6. Tworzenie warunków do napływu kapitału zewnętrznego poprzez:
  - opracowanie koncepcji zagospodarowania terenów przewidzianych pod inwestycje,
  - uzbrojenie terenów pod działalność inwestycyjną.
7. Opracowanie systemu zachęt ekonomicznych gminy.
8. Zorganizowanie aktywnego podmiotu wspierającego przedsiębiorczość.





## STRATEGIA DZIAŁANIA W ZAKRESIE ROZWOJU TURYSTYKI

1. Stymulowanie rozwoju infrastruktury turystycznej i około turystycznej, w tym m.in:
  - baza sportowo-rekreacyjna,
  - informacja,
  - wyposażenie około turystyczne,
  - punkty widokowe,
  - parkingi,
  - ogólnodostępne toalety,
  - baza gastronomiczna i noclegowa o odpowiedniej jakości usług.
2. Kontynuacja działań w zakresie promocji gminy.
3. Konserwacja i zabezpieczenie Zamku „Ogrodzieniec” i innych obiektów zabytkowych oraz cennych z uwagi na zachowanie tradycji i dziedzictwa kulturowego.
4. Przebudowa, adaptacja, remont obiektów wpływających na rozwój turystyki.
5. Rozwój turystyki w zgodzie ze środowiskiem naturalnym.
6. Generowanie nowych, atrakcyjnych produktów turystycznych oraz imprez sportowo-rekreacyjnych.
7. Zagospodarowanie terenów przeznaczonych pod turystykę i rekreację.
8. Edukacja i tworzenie przyjaznego klimatu wśród mieszkańców na rzecz rozwoju turystyki.
9. Współpraca z organizacjami i instytucjami zainteresowanymi rozwojem turystyki w regionie.



## STRATEGIA DZIAŁANIA W ZAKRESIE ROZWOJU INFRASTRUKTURY TECHNICZNEJ

1. Dostosowanie planu zagospodarowania urbanistycznego do kierunków rozwoju gminy.
2. Kształtowanie przestrzeni publicznej.
3. Kontynuacja budowy kanalizacji sanitarnej i deszczowej.
4. Budowa, przebudowa, poprawa stanu nawierzchni dróg na terenie gminy,
5. Wspieranie budowy obwodnicy oraz przebudowy, zmiany nawierzchni dróg powiatowych i wojewódzkich na terenie gminy.
6. Egzekwowanie odpowiedniego poziomu dostaw energii elektrycznej.
7. Zapewnienie pełnej dostępności mieszkańców do telefonów i szerokopasmowego Internetu,
8. Modernizacja istniejącej infrastruktury technicznej.



## STRATEGIA DZIAŁANIA W ZAKRESIE OCHRONY ŚRODOWISKA

1. Dokończenie rozwiązania problemu gospodarki ściekowej.
2. Realizacja inwestycji poprawiających stan środowiska naturalnego, w tym w zakresie likwidacji niskiej emisji, wykorzystania OZE, utylizacji odpadów niebezpiecznych, gospodarki wodno-ściekowej.
3. Kontynuacja i rozwój działań w zakresie organizacji i odbioru odpadów.
4. Kontynuacja gazyfikacji gminy.
5. Rekultywacja i zagospodarowanie terenów przemysłowych, zaniedbanych na terenie gminy.
6. Kształtowanie i motywowanie świadomości ekologicznej mieszkańców oraz współpraca z organizacjami ekologicznymi.
7. Realizacja inwestycji w zakresie ochrony środowiska skierowanych bezpośrednio do mieszkańców.



## STRATEGIA DZIAŁANIA W ZAKRESIE ZAPEWNIENIA MIESZKAŃCOM WYSOKIEGO STANDARDU ŻYCIA

1. Aplikowanie o środki zewnętrzne na realizację przedsięwzięć służących poprawie standardu życia mieszkańców.
2. Utworzenie miejsc rekreacji i wypoczynku.
3. Zapewnienie warunków i wprowadzenie szerokiej oferty kulturalno-rekreacyjnej dla mieszkańców.
4. Zapewnienie dostępu do różnych form spędzania wolnego czasu.
5. Aktywne działania na rzecz podnoszenia kwalifikacji i poziomu wykształcenia mieszkańców.
6. Zapewnienie rozwoju służb, których zadaniem jest bezpieczeństwo i porządek publiczny.
7. Aktywna walka ze skutkami bezrobocia, w tym integracja społeczno-zawodowa mieszkańców.
8. Zapewnienie warunków do rozwoju dzieci i młodzieży, w tym „młodych talentów”.
9. Stymulowanie i wsparcie działalności organizacji pozarządowych, stowarzyszeń, grup artystycznych itp. Na terenie gminy.
10. Utworzenie i wspieranie wolontariatu i grup wsparcia dla potrzebujących.
11. Wspieranie zmian w systemie ochrony zdrowia.
12. Łagodzenie przejawów patologii i ubóstwa społecznego poprzez dostęp do usług społecznych i zdrowotnych.



V. KONCEPCJA SYSTEMU ZARZĄDZANIA  
PROCESEM WDROŻENIA STRATEGII ROZWOJU  
GMINY



## SYSTEM ZARZĄDZANIA PROCESEM WDRAŻANIA STRATEGII ROZWOJU GMINY OGRODZIENIEC

Koncepcja zarządzania procesem wdrażania strategii bazuje na głównych funkcjach procesu zarządzania takich jak: planowanie, organizowanie i kontrola. Są to podstawowe poziomy zarządzania, które w połączeniu z horyzontem czasowym dają kompletny, całościowy obraz systemu zarządzania gminą.

### SCHEMAT KONCEPCJI ZARZĄDZANIA PROCESEM WDRAŻANIA STRATEGII W GMINIE OGRODZIENIEC





## PRZEDSIĘWZIĘCIA SKŁADAJĄCE SIĘ NA KONCEPCJĘ SYSTEMU ZARZĄDZANIA WDRAŻANIEM STRATEGII

1. Zbudowanie programów realizacyjno-wdrożeniowych do Strategii Rozwoju Miasta i Gminy
2. Wprowadzenie długookresowego planowania finansowego i inwestycyjnego
3. Powołanie w ramach struktury Urzędu Gminy komórki organizacyjnej ds. rozwoju i promocji gminy.
4. Stosowanie instrumentów ekonomiczno-finansowych, w tym przede wszystkim podatków i opłat lokalnych.
5. Tworzenie lokalnego systemu wspierania przedsiębiorczości.
6. Prowadzenie gospodarki gruntami komunalnymi.
7. Prowadzenie działań o charakterze promocyjnym.
8. Zbudowanie systemu informacji o gminie
9. Powołanie Rady Liderów Lokalnych.



## **I. Plan realizacyjno-wdrożeniowy do strategii rozwoju**

Celem opracowania planu realizacyjno-wdrożeniowego do Strategii Gminy jest dostarczenie władzom gminy instrumentów i procedur realizacji celów określonych w strategii. Na bazie tego planu podejmuje się decyzje zmierzające do realizacji konkretnych działań rozwojowych. Plan realizacyjno wdrożeniowy powinien obejmować:

- zbiór polityk szczegółowych określających znormalizowany sposób postępowania władz gminy w strategicznych obszarach działania oraz zbiór programów zaprojektowanych dla realizacji celów szczegółowych w zakresie określonych polityk,
- zespół przedsięwzięć nastawionych na realizację bloku celów szczegółowych,
- projekt systemu zarządzania i monitorowania procesu wdrażania programów realizacyjnych.

Plan obejmuje również opracowanie systemu zarządzania procesem wdrażania i kontroli. System ten obejmuje także monitoring i tworzenie systemu informacyjnego o stanie prac W szczególności oznaczenie komórek organizacyjnych odpowiedzialnych za wdrażanie i kontrolę planu oraz jednostek koordynujących wdrażanie poszczególnych programów.





## **II. Wprowadzenie systemu długoletniego planowania finansowego i inwestycyjnego**

Wprowadzenie takiego systemu planowania ma na celu skuteczne i efektywne zarządzanie finansami gminy. Na długoletnie planowanie finansów składają się takie działania, jak:

- długoletnie prognozowanie przychodów i wydatków budżetu gminy,
- opracowanie budżetów zadaniowych (programów inwestycyjnych),
- wprowadzenie procesu hierarchizacji zadań inwestycyjnych,
- planowe, okresowe określanie zdolności kredytowej gminy,
- ocena kondycji finansowej gminy.

Wśród wyżej wymienionych najważniejszą rolę z punktu widzenia strategii rozwoju gminy ma opracowanie programów inwestycyjnych. Program inwestycyjny jest narzędziem wieloletniego planowania wykorzystywanym w celu określenia, które projekty inwestycyjne są potrzebne, a także koordynowania procesu finansowania, modernizacji oraz terminów prac, aby uzyskać maksymalne korzyści z nakładów inwestycyjnych.

Podstawowymi zaletami wprowadzenia wieloletniego planu finansowego jest:

- lepsze powiązanie wydatków inwestycyjnych z długookresowymi celami rozwoju (priorytetami rozwoju),
- ograniczenie strat finansowych i społecznych,
- długofalowa stabilność finansowa gminy,
- lepsza pozycja przetargowa w negocjacjach z instytucjami finansującymi działania inwestycyjne gminy.

Nieodłącznym elementem wdrażania strategii rozwoju jest ustalenie polityki inwestycyjnej zgodnej z założeniami i celami strategicznymi zawartymi w tejże strategii. Przewiduje się wyznaczenie osoby lub sztabu osób, które zajmowałyby się kontrolą i koordynowaniem procesu gromadzenia i analizy danych na temat zgłaszanych zapotrzebowań inwestycyjnych, przyszłych potrzeb i potencjalnych źródeł finansowania. Należy stworzyć procedury inicjowania zadań, harmonogram zgłaszania potrzeb oraz metodę oceny i szeregowania zadań, którymi osoba lub sztab mógłby się posługiwać. W ramach polityki inwestycyjnej odbywa się zarządzanie projektami (przedsięwzięciami).



### **III. Powołanie komórki organizacyjnej ds. rozwoju i promocji gminy**

Realizacja strategii rozwoju gminy wymaga powołania w ramach struktury urzędu odpowiedniej komórki organizacyjnej, przy czym możliwe są trzy modele organizacyjne, które mogą być zastosowane w gminie. Władze gminne mogą zatem:

1. powołać wyspecjalizowaną komórkę organizacyjną, zajmującą się wyłącznie zadaniami związanymi ze wspieraniem przedsiębiorczości, promocją gminy, pozyskiwaniem i obsługą inwestorów oraz zdobywaniem środków zewnętrznych
2. nadać istniejącym komórkom dodatkowe zadania związane ze wspieraniem przedsiębiorczości,
3. powołać koordynatora wspierania przedsiębiorczości i zatrudniać potrzebnych pracowników na zasadzie kontraktowej.

Komórka ta powinna utrzymywać stałe kontakty z innymi instytucjami zaangażowanymi w rozwój lokalny, a także z podobnymi instytucjami działającymi na szczeblu regionalnym i centralnym, np. Agencja Rozwoju Komunalnego, Agencja Restrukturyzacji i Modernizacji Rolnictwa, Izby Gospodarcze.



## **IV. Stosowanie instrumentów ekonomiczno-finansowych**

Do narzędzi o charakterze ekonomiczno - finansowym zalicza się przede wszystkim podatki i opłaty lokalne. W tym przypadku władze lokalne mogą stosować obniżki stawek podatków lokalnych, zwłaszcza podatków od nieruchomości, a także mogą stosować ulgi i zwolnienia z tych podatków. Niekiedy ulgi podatkowe mogą być uwarunkowane np. udziałem nowego przedsiębiorstwa w nakładach inwestycyjnych związanych z rozbudową infrastruktury technicznej. W przypadku dzierżawy lokali komunalnych władze mogą również stosować różnego rodzaju ulgi i zwolnienia z tytułu opłaty dzierżawnej



## V. Wspieranie przedsiębiorczości

W ramach lokalnego systemu wspierania przedsiębiorczości funkcjonują instytucje zajmujące się doradztwem i szkoleniami, gromadzeniem, przetwarzaniem i rozpowszechnianiem informacji gospodarczej, prawnej, dostarczeniem kapitału oraz przygotowaniem niezbędnej infrastruktury

Głównym elementem lokalnego systemu wspierania przedsiębiorczości jest zazwyczaj Agencja Rozwoju Lokalnego, w ramach której funkcjonują:

- Inkubator Przedsiębiorczości,
- Ośrodek Wspierania Przedsiębiorczości,
- Fundusz Pożyczkowy (Poręczycielski).

W organizację lokalnego systemu wspierania przedsiębiorczości powinny być włączone oprócz władz lokalnych również działające na danym terenie zakłady pracy, organizacje samorządu gospodarczego, urzędy pracy, banki, różnego rodzaju organizacje pozarządowe, np. fundacje, stowarzyszenia.

Instytucjonalne formy wspierania przedsiębiorczości stanowią główny sposób na dotarcie do zagranicznych środków pomocowych.



## **VI. Gospodarka gruntami komunalnymi**

Gospodarka gruntami komunalnymi obejmuje z jednej strony tworzenie zasobów gruntów, a z drugiej strony - udostępnianie (zbywanie) gruntów inwestorom.

Tworzenie zasobów gruntów polega na nabywaniu przez gminę gruntów od innych właścicieli, regulacji spraw własnościowych w obrębie poszczególnych obszarów, kompleksowym porządkowaniu terenu i przygotowaniu odpowiedniej infrastruktury. Natomiast działania władz lokalnych związane z udostępnieniem terenów polegają przede wszystkim na stosowaniu ułatwień lokalizacyjnych.



## VII. Promocja

W warunkach gospodarki rynkowej niezbędne jest wytworzenie zainteresowania gminą wśród potencjalnych inwestorów. Temu celowi służą działania o charakterze promocyjnym. W przypadku promowania terenów inwestycyjnych cele szczegółowe promocji można określić jako:

- kształtowanie pozytywnego wizerunku gospodarczego gminy,
- pozyskanie kapitału zewnętrznego w celu wygenerowania inwestycji bezpośrednich.

Poprawę ogólnego wizerunku gospodarczego gminy można osiągnąć przy pomocy następujących środków (technik) promocji:

1. Reklama w prasie specjalistycznej, ekonomicznej i finansowej,
2. Udział w wystawach i targach inwestycyjnych,
3. Konferencje z udziałem świata biznesu,
5. Reklama zewnętrzna,
6. Reklama multimedialna.
7. Reklama w środkach masowego przekazu.

Podstawowym środkiem pozyskiwania inwestycji bezpośrednich jest opracowanie przez władze lokalne ofert zagospodarowania działek przeznaczonych pod działalność gospodarczą. Zasadniczo oferty te dotyczą gruntów komunalnych, jednak w ofercie mogą uczestniczyć również inni gestorzy, zwłaszcza prywatni. We wspomnianej ofercie powinny znaleźć się między innymi następujące informacje:

- wielkość powierzchni działki,
- preferowane rodzaje zabudowy (działalności gospodarczej),
- rodzaje własności i właścicieli,
- proponowana forma zbycia lub dzierżawy,
- zagospodarowanie infrastrukturalne,
- ułatwienia finansowe dla inwestora.

Jest rzeczą bardzo korzystną, jeżeli w ofercie zostanie zamieszczony ogólny opis danego terenu (gminy). W opisie tym należy uwypuklić korzyści związane z inwestowaniem na danym terenie



Bardzo ważną sprawą jest też tworzenie korzystnego wizerunku (image) gminy w środkach masowego przekazu. Kontakty z mediami powinny być podporządkowane zasadzie maksymalnego dostępu dziennikarzy do urzędników i przedstawicieli władz lokalnych. Dzięki tym kontaktom tworzy się korzystny klimat wokół społeczności lokalnej, a potencjalni inwestorzy mogą nabrać przekonania, że na danym terenie istnieje odpowiednia tradycja i kultura robienia interesów.



## VIII. System informacji

Podstawą skutecznego wdrożenia strategii rozwoju gminy jest system informacji o zjawiskach i procesach społeczno - gospodarczych zachodzących w Gminie. Minimalny zakres przedmiotowy informacji o gminie niezbędnych dla monitorowania stopnia realizacji strategii powinien być następujący:

1. struktura demograficzna mieszkańców gminy,
2. zatrudnienie,
3. bezrobocie,
4. rolnictwo i leśnictwo,
5. struktura gospodarki pozarolniczej,
6. warunki mieszkaniowe,
7. infrastruktura gminy,
8. urzędy, instytucje i inne organizacje działające na terenie gminy,
9. nasilenie i kierunki zmian form własności,
10. kierunki i wielkość zaangażowania na terenie gminy kapitału zewnętrznego,
11. inwestycje realizowane w gminie i źródła ich finansowania,
12. zagrożenie środowiska przyrodniczego gminy,
13. ochrona przyrody.

Ponadto system informacji o gminie powinien zawierać następujące informacje dla potencjalnych inwestorów:

- I Informacje dotyczące potrzeb danego obszaru.
- II Informacje przedstawiające lokalizacyjne udogodnienia dla potencjalnych inwestorów.
- III Informacje dotyczące działania władzy lokalnej jako potencjalnego inwestora i dysponenta własności komunalnej.
- IV Informacje dotyczące działania władzy lokalnej jako organizatora życia gospodarczego na danym obszarze.
- V. Informacje związane z szeroko pojętym „zapleczem finansowym” działań inwestycyjnych.
- VI. Informacje o ogólnej atrakcyjności jednostki lokalnej jako miejsca przebywania.





## **IX. Rada Liderów Lokalnych**

Głównymi aktorami (podmiotami) realizującymi zadania wynikające ze strategii rozwoju miasta i gminy Ogrodzieniec będą władze gminne, instytucje administracji rządowej oraz podmioty gospodarcze.

Postuluje się jednak, aby proces wdrażania strategii rozwoju gminy, jak również jej weryfikacji odbywał się w warunkach ścisłej współpracy władz gminy oraz przedstawicieli lokalnego środowiska opiniotwórczego, a w szczególności przedsiębiorców. Współpraca ta może przybierać różne formy instytucjonalne, takie jak na przykład poszerzenie składu Komisji Rady Miejskiej Gminy ds. strategii, rozwoju i promocji gminy o osoby spoza Rady lub zawiązanie porozumienia najbardziej aktywnych mieszkańców gminy bezpośrednio zaangażowanych w sprawy rozwoju przedsiębiorczości lokalnej w formie np. Rady Liderów Lokalnych.



## **INSTRUMENTY FINANSOWE WSPOMAGAJĄCE ROZWÓJ SPOŁECZNO - GOSPODARCZY MIASTA I GMINY OGRODZIENIEC**

Większość z działań wspierających przedsiębiorczość i przyciągających inwestycje zewnętrzne może być realizowana samodzielnie przez gminę. W szczególności dotyczy to różnego rodzaju rozwiązań organizacyjnych (powołania Rady Liderów Lokalnych i komórki organizacyjnej ds. rozwoju i promocji), ułatwień lokalizacyjnych, tworzenia lokalnych ośrodków informacji gospodarczej oraz ewentualnie promocji gminy. Natomiast istotne z punktu widzenia wspierania małych i średnich przedsiębiorstw instrumenty finansowe (fundusze lokalne i instytucje finansowe wspierania przedsiębiorczości) przerastają możliwości finansowe i organizacyjne gmin i wymagają działania w skali ponadgminnej, regionalnej. Współpracę gmin sugeruje się również w dziedzinie promocji Władze gminy Ogrodzieniec powinny zatem zachęcić sąsiadujące gminy do podejmowania wspólnych inicjatyw na rzecz rozwoju społeczno – gospodarczego.

Głównymi źródłami sfinansowania zadań związanych z rozwojem społeczno - ekonomicznym gminy powinny być przede wszystkim

- środki własne gminy i podmiotów gospodarczych,
- krajowe środki zewnętrzne uzyskiwane w formie dotacji,
- środki budżetu centralnego - na sfinansowanie przedsięwzięć z zakresu aktywnych form przeciwdziałania bezrobociu i tworzenia nowych miejsc pracy (Fundusz Pracy, PFRON), wybranych inwestycji z zakresu infrastruktury komunikacyjnej i ochrony środowiska i innych,
- pożyczki i kredyty bankowe poręczane przez Lokalne Fundusze Poręczeń, Skarb Państwa i Bank Gospodarstwa Krajowego oraz objęte pomocą Agencji Restrukturyzacji i Modernizacji Rolnictwa i Agencji Rozwoju Komunalnego w ramach Programu Rozwoju Komunalnego,
- obligacje gminne,
- środki Polskiej Fundacji Promocji i Rozwoju Małych i Średnich Przedsiębiorstw,
- środki zagranicznych programów pomocowych.

