

**PROGRAM PRAC KONSERWATORSKICH
I RESTAURATORSKICH**

**CHRZCIELNICA Z XVIII WIEKU
W KOŚCIELE ŚW. JAKUBA
W GIEBLE**



mgr Olga Borcz-Woźniak
konservatorka dzieł sztuki
nr dyplomu 8395

mgr Wawrzyniec Woźniak
konservator dzieł sztuki
nr dyplomu 8624
artysta rzeźbiarz
nr dyplomu 8083

Autor programu prac konserwatorskich
i restauratorskich

mgr Olga Borcz-Woźniak
mgr Wawrzyniec Woźniak

Kraków, 2023 r.

1.0 OPIS INWENTARYZACYJNY OBIEKTU

1.1 Chrzcielnica

NR. REJESTRU ZABYTKÓW – B/655/95/5 z dn. 14.11.1996 r.

RODZAJ – chrzcielnica wolnostojąca

AUTOR – nieznany

SYGNATURA – brak

DATOWANIE – II poł. XVIII w.

LOKALIZACJA – nisza w południowej ścianie nawy głównej kościoła pw. św. Jakuba St. Apostoła, gm. Ogrodzieniec, woj. małopolskie

WŁAŚCICIEL / UŻYTKOWNIK – Parafia Rzymsko-Katolicka pw. św. Jakuba St. Apostoła w Gieble

WYMIARY – wys. 170 cm, szer. 40 cm, dług. 50 cm

MATERIAŁ / TECHNIKA – drewno, techniki stolarskie i rzeźbiarskie, polichromowanie, złocenie, srebrzenie

WCZEŚNIEJSZE KONSERWACJE / RENOWACJE –
1995-1996

WCZEŚNIEJSZE DOKUMENTACJE – Dokumentacja prac konserwatorskich, rok wykonania 1996

PRZEDMIOT OPRACOWANIA

Wyposażenie drewniane kościoła ołtarze, chrzcielnica i drzwi z prezbiterium do zakrystii pochodzą z XVIII wieku i są wpisane do rejestru zabytków ruchomych pod numerem B/655/95/5 z dn. 14.11.1996 r i zgodnie z Ustawą o ochronie zabytków i opiece nad zabytkami z dnia 23 lipca 2003 r. objęty jest ochroną prawną. Chrzcielnica drewniana, bogato zdobiona w stylu rokoko była poddawana pracom konserwatorskim w przeszłości, jednak ponownie wymaga prac interwencyjnych oraz konserwatorskich i aranżacyjnych.

2.0 KRÓTKA HISTORIA KOŚCIOŁA OBIEKTU

Wieś i parafia Giebło istniały już w roku 1325, natomiast data wybudowania kościoła pw. św. Jakuba Apostoła jest trudna do ustalenia z powodu braku źródeł. W literaturze podawane są dwie prawdopodobne daty; pierwsza to początek XII wieku, kiedy to fundacji miał dokonać kasztelan krakowski Allen. Hipoteza opiera się na akcie erekcyjnym, którego autentyczność - jak i istnienie wspomnianego kasztelana - poddawane są w wątpliwość. Zgodnie z drugą wersją kościół powstał w II ćwierci XIII wieku, na co wskazuje analiza porównawcza budowli z innymi kościołami z tego okresu. Romański kościół orientowany, jednonawowy, wzniesiony z ciosów z wapienia jurajskiego składał się z niewielkiego prezbiterium, większej nawy głównej z emporą kolatorską i masywnej wieży od strony zachodniej. W prezbiterium znajdowały się prawdopodobnie trzy okna, dwa z nich – na osi głównej i w ścianie północnej zostały zamurowane, trzecie, w ścianie południowej, zostało prawdopodobnie powiększone. Budowla poddana rozstała rozbudowie w 1647 roku, kiedy to domurowano do prezbiterium zakrystię i przebito otwór drzwiowy łączący pomieszczenia. Zakrystia, zbudowana również z ciosów kamiennych, sklepiona została krzyżowo. Jest prawdopodobne, że również wtedy wybudowano barokową kruchtę łączącą się z nawą od strony południowej, która zasłoniła romański portal; powiększono okna, przebito otwór drzwiowy w wieży i wymieniono strop prezbiterium. Kolejne zdecydowane modyfikacje kościoła miały miejsce dopiero w latach 1900-1912, gdy nieodwracalnie zatarto pierwotną strukturę świątyni. Prezbiterium pozostało niezmienione, jednak część romańskiej nawy wraz z emporą kolatorską została zburzona w celu powiększenia kościoła. Dobudowano dwa przęsła i chór muzyczny od strony zachodniej, a w miejsce

oryginalnej wieży wybudowano nową, wyższą. Podwyższono również nawę o ok. 1 m, zastępując drewniany strop konstrukcją żelbetową. Rozebrano babiniec, nową kruchtę lokując obok wieży, a zakrystię przy wschodniej ścianie prezbiterium. Kościół ucierpiał podczas działań wojennych w 1914 roku, został poddany remontowi i ponownie konsekrowany w 1915 roku. Jak donoszą źródła w 1934 wykonano w kościele nowe polichromie, przedstawiające patronowe malowidła z motywem krzyża na szarym tle. Zakryte zostały prawdopodobnie w latach 80-tych lub 90-tych XX wieku kiedy to wymieniono tynki w dolnej części ścian nawy i prezbiterium, i wykonano zupełnie nową dekorację malarską.

W 1934 odnowiono również wszystkie ołtarze. Ponowna konserwacja ołtarzy oraz chrzcielnicy miała miejsce w latach 1995-96.

Kościół posiada trzy ołtarze, wszystkie zrobione z drzew. Wielki Ołtarz umieszczony na kamiennych gradusach mensej ma – jak pozostałe ołtarze –murowaną. W ołtarzu tym jest starożytny obraz Pana Jezusa miłosiernego przedziwnej piękności z sukienką drewnianą w 1934 r. za obecnego proboszcza wyłożoną, obraz ten ofiarował kościołowi ks. Zaborski w r. 1786. Na trzech zasuwach znajdują się obrazy: Św. Trójcy, Św. Jakuba, Serce Jezusa.- cytat ks.Franciszek Kudelko, dnia 1 maja 1941 r.¹

3.0 OPIS STYLISTYCZNO-FORMALNY OBIEKTU

Chrzcielnica wolnostojąca, w typie kielichowym, o bogatej ornamentyce z dominującym motywem rocaille. Baza w formie trzech łap zakończonych pazurami, przechodzących w woluty, srebrzonych i laserowanych. Trzon srebrzony z zielono-złotym puklowanym nodusem. Czasza okrągła, dekorowana ornamentem muszlowym – większa muszla jest złożona oraz mniejsza srebrzona. Pokrywa czaszy ażurowa z ornamentem rocaille utrzymanym w kolorystyce stonowanej zieleni oraz złożonym. Zwieńczenie tworzy grupa rzeźbiarska przedstawiająca Chrzest Chrystusa, która jest wtórna i została dodana w ostatnich latach na miejsce pierwotnej rzeźby, która została skradziona. Forma oraz wymiary rzeźby są zbliżone do oryginału po którym została dokumentacja fotograficzna, jednak różni się od niego układem postaci, kolorystyką oraz technologią (odlew w żywicy).

¹ Dokumentacja prac konserwatorskich, W. Kuczewskie, 1996 r. Archiwum parafii.

4.0 TECHNIKA I TECHNOLOGIA

Chrzcielnicę wykonano z drewna przy użyciu technik stolarskich i rzeźbiarskich, a następnie polichromowano oraz złocono i srebrzono metodą na pulment. Szczegółowa technika i technologia, budowa oraz stratygrafia zostaną ustalone podczas prowadzenia prac konserwatorskich.

5.0 STAN ZACHOWANIA I PRZYCZYNY ZNISZCZEŃ

Chrzcielnica wykonana została pod koniec XVIII wieku. Już tak odległy czas powstania spowodował nieodwracalne zmiany w strukturze drewna. Są to zmiany również niewidoczne gołym okiem, ale istotnie wpływające na kondycję zabytku. Drewno podlega procesowi starzenia, w wyniku którego następuje jego niszczenie poprzez osłabienie wiązań i stopniowy rozkład łańcuchów celulozy pod wpływem czynników fizycznych, chemicznych oraz biologicznych. Na pokrywie chrzcielnicy widoczne jest pęknięcie drewna wraz ze wszystkimi warstwami. Spękania w warstwie drewna oraz na granicy połączeń wynikają ze starzenia się drewna oraz jego pracy związanej z wahaniami wilgotności powietrza. Widoczne są również otwory wylotowe drewnojadów; ocenę ich aktywności oraz stopień osłabienia drewna należy wykonać podczas prac konserwatorskich.

Stan zachowania powierzchni chrzcielnicy jest stosunkowo dobry, jednakże widoczne są silne przetarcia warstw złoconych oraz srebrzonych do warstwy zaprawy kredowej oraz ubytki samej zaprawy. Systematyczne usuwanie kurzu przy użyciu wody i pocieraniu mechanicznym spowodowało uszkodzenia wymienionych warstw, a każde kolejne tego typu działanie powoduje wymywanie warstwy zaprawy. Poza tym warstwy te są miejscowo przebarwione i zarysowane, częściowo utraciły swój połysk. Warstwa uzupełnień polichromii jest pokryta patyną, przetarta i prawdopodobnie przebarwiona. Warstwa malarska wewnętrznej części nakrywy uległa odspojeniu i łuszczy się w formie płatów.

Do niszczących śladów działalności człowieka należy zaliczyć brak oryginalnej grupy rzeźbiarskiej wieńczącej chrzcielnicę. Rzeźba została skradziona, jednak istnieją zdjęcia dokumentujące jej wygląd. Trzeba zaznaczyć, że obecnie znajdująca się tam rzeźba jest zbliżona do oryginału, lecz nie jest jego wierną kopią.

6.0 CEL I ZAŁOŻENIA KONSERWATORSKIE I RESTAURATORSKIE

Chrzcielnica drewniana, bogato zdobiona w stylu rokoko była poddawana pracom konserwatorskim w przeszłości, jednak ponownie wymaga prac interwencyjnych oraz konserwatorskich i aranżacyjnych.

Przewidywana jest konserwacja techniczna oraz estetyczna chrzcielnicy. Do zabiegów technicznych należeć będą: dezynsekcja drewna, wzmacnianie strukturalne przez zabieg impregnacji, w razie potrzeby powtórne klejenie lub wzmocnienie obecnych połączeń drewna, wymiana bardzo zniszczonych drewnianych elementów i zastąpienie ich nowymi, wykonanymi z tego samego gatunku drewna.

Do zabiegów konserwacji estetycznej należy zaliczyć: oczyszczanie drewna, usunięcie zmienionej kolorystycznie uzupełnień warstwy malarskiej, a także wtórnych nawarstwień, uzupełnianie ubytków w strukturze, uzupełnienia zapraw, polichromii oraz złocień/srebrzeń. Wskazanim byłoby również odtworzenie na podstawie materiałów źródłowych grupy figuralnej Chrztu Chrystusa, ewentualnie dopasowanie kolorystyki obecnego zwieńczenia o zbliżonej o oryginału formie (złoczone/srebrzone szaty).

Należy rozważyć podjęcie działań mających na celu uniknięcie ponownych uszkodzeń mechanicznych wynikających z jej użytkowania czy usuwania kurzu/brudu.

Program prac

1. Demontaż i transport chrzcielnicy do pracowni konserwatorskiej poprzedzony dokumentacją fotograficzną.
2. Oczyszczenie powierzchni drewnianych z luźnych brudów i kurzu pędzlami szczecinowymi oraz odkurzaczem.
3. Usunięcie wadliwych przemalowań z partii polichromowanych przy użyciu metod chemicznych i mechanicznych dobranych po wykonaniu niezbędnych prób.
4. Dezynsekcja obiektu środkiem Hylotox firmy Altax.
5. Impregnacja strukturalna środkiem Paraloid B72 w rozpuszczalnikach organicznych, w kąpieli oraz poprzez iniekcje/powlekanie pędzlem.

6. Wzmacnianie lub ponowne klejenie drewnianych połączeń przy użyciu kleju do drewna.
7. Uzupelnienie ubytków drewna przy użyciu stabilnej technicznie żywicy Axon lub Araldit. Uzupelnienie ewentualnych większych ubytków drewna w dekoracjach chrzcielnicy przez dorzeźbianie w odpowiednim gatunku drewna lub j/w.
8. Uzupelnianie ubytków zapraw odpowiedniej procentowości zaprawą kredowo-klejową.
9. Naśladowcze uzupelnienie warstwy malarskiej w ubytkach.
10. Wykonanie nowych złoczeń i srebrzeń w technice pierwotnej.
11. Zabezpieczenie warstw srebrzeń przed oksydacją przez pokrycie zaponlakiem.
12. Zabezpieczenie warstwy malarskiej przed niszczeniem przez pokrycie powierzchni werniksem.
13. Wykonanie pełnej dokumentacji konserwatorskiej.

mgr Olga Borcz-Woźniak
konserwatorka dzieł sztuki
nr dyplomu 8395

mgr Wawrzyniec Woźniak
konserwator dzieł sztuki
nr dyplomu 8624
artysta rzeźbiarz
nr dyplomu 8083

DOKUMENTACJA FOTOGRAFICZNA



Fot.1 Chrzcielnica, widok ogólny. Stan zachowania obiektu przed konserwacją.



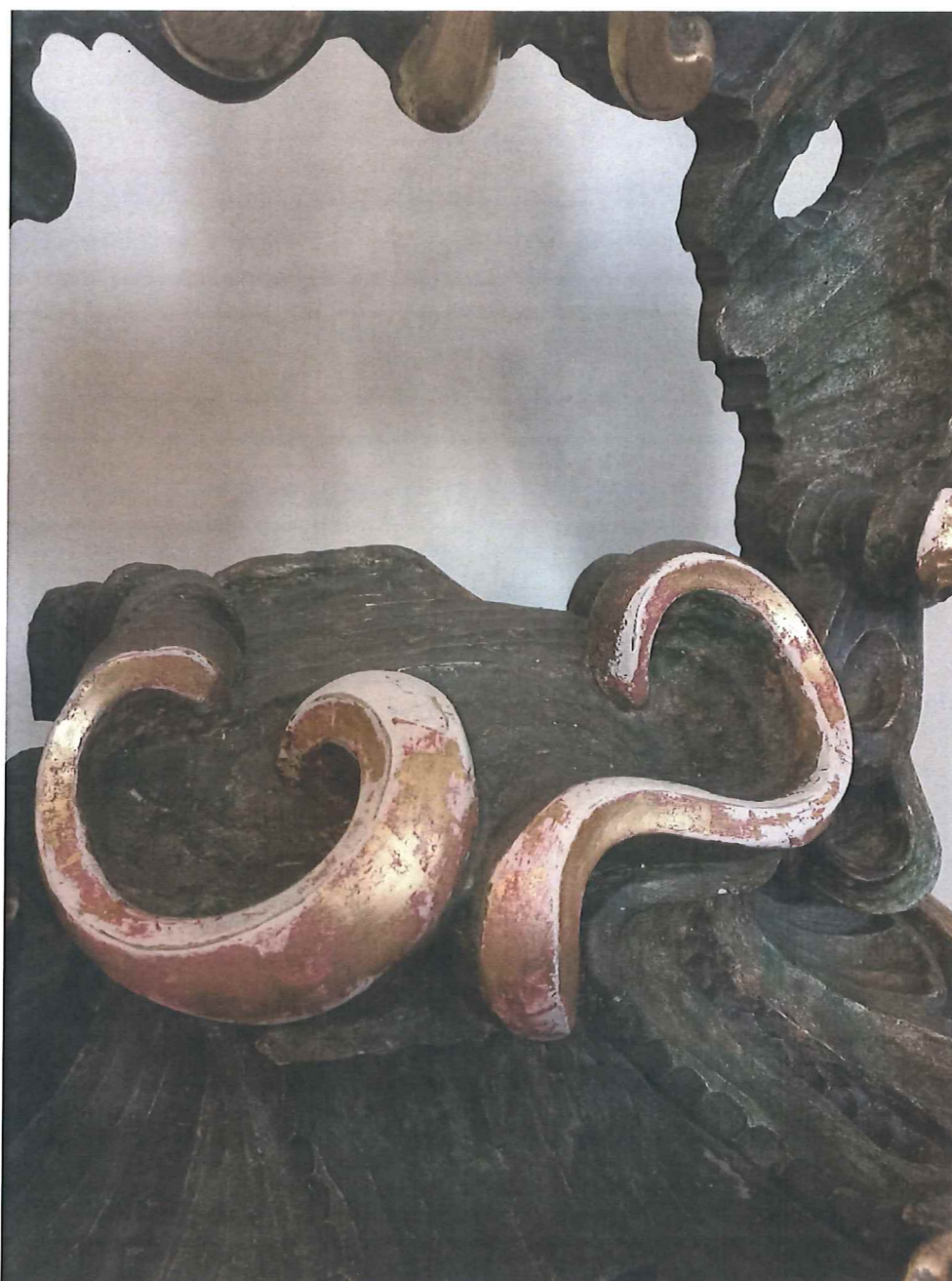
Fot.2 Chrzcielnica, widok ogólny. Stan zachowania obiektu przed konserwacją.



Fot.3 Górna część chrzcielnicy. Stan zachowania obiektu przed konserwacją. Widoczne przetarcia na nodusie ukazujące czerwony pulment oraz białą zaprawę.



Fot.4 Górna część chrzcielnicy. Stan zachowania obiektu przed konserwacją. Widoczne przetarcia na ornamencie nakrywy ukazujące czerwony pulment oraz białą zaprawę.



Fot.5 Górna część chrzcielnicy. Stan zachowania obiektu przed konserwacją. Widoczne przetarcia na ornamencie nakrywy ukazujące czerwony pulment oraz białą zaprawę.



Fot.6 Górna część chrzcielnicy. Stan zachowania obiektu przed konserwacją. Widoczne przetarcia na ornamentach nakrywy ukazujące czerwony pulment oraz białą zaprawę.



Fot.7 Górna część chrzcielnicy. Stan zachowania obiektu przed konserwacją. Widoczne pęknięcie struktury drewna i nawasrtwień.



Fot.8 Nakrywa chrzcielnicy. Stan zachowania obiektu przed konserwacją. Widoczne łuszczące się płyty farby.



Fot.9 Podstawa chrzcielnicy. Stan zachowania obiektu przed konserwacją. Widoczne powierzchniowe uszkodzenia, przebarwienia i zarysowania.



Fot.10 Górna część chrzelnicy, odwrocie. Stan zachowania obiektu przed konserwacją.

