

**Projekt**

z dnia 22 grudnia 2022 r.

Zatwierdzony przez .....

**UCHWAŁA NR .....  
RADY MIEJSKIEJ W OGRODZIĘNCU**

z dnia 30 listopada 2022 r.

**w sprawie zatwierdzenia Planu Odnowy Miejscowości Ryczów na lata 2022-2030**

na podstawie art. 6 oraz art. 18 ust. 2 pkt.6 ustawy z dnia 8 marca 1990 r. o samorządzie gminnym (Dz. U. z 2022 r. poz. 559 z późn. zm.) Rada Miejska w Ogrodzieńcu, uchwala co następuje:

§ 1. Zatwierdzić uchwalony przez Zebranie Wiejskie w Sołectwie Ryczów Plan Odnowy Miejscowości Ryczów na lata 2022-2030 stanowiący załącznik do niniejszej uchwały.

§ 2. Wykonanie uchwały powierza się Burmistrzowi Miasta i Gminy Ogrodzieniec.

§ 3. Uchwała wchodzi w życie z dniem podjęcia.

Przewodnicząca Rady  
Miejskiej w Ogrodzieńcu

**Małgorzata Janoska**





Województwo Śląskie



Powiat Zawierciański



Gmina Ogrodzieniec

---

# ***PLAN ODNOWY MIEJSCOWOŚCI RYCZÓW***

***na lata 2022-2030***



**Ryczów, grudzień 2022**

## ***Spis treści***

1. Wstęp	3
2. Charakterystyka miejscowości	4
3. Inwentaryzacja zasobów służących odnowie miejscowości	6
4. Ocena mocnych i słabych stron miejscowości	18
5. Opis planowanych działań inwestycyjnych i przedsięwzięć aktywizujących społeczność lokalną w okresie 8 lat	19
6. Opis i charakterystyka obszarów o szczególnym znaczeniu dla zaspokojenia potrzeb mieszkańców	29
7. Mapa miejscowości	30

## 1. Wstęp

Rozwój i odnowa obszarów wiejskich jest kluczowym wyzwaniem, jakie stoi przed Polską. Głównym celem jest wzmocnienie działań służących zmniejszaniu istniejących dysproporcji i różnic w poziomie rozwoju obszarów wiejskich w stosunku do terenów miejskich.

Plan Odnowy Miejscowości, jest dokumentem planowania rozwoju na najniższym szczeblu, czyli na poziomie sołectwa. Służy on pobudzaniu mieszkańców danej miejscowości do wspólnego działania na rzecz rozwoju swojej małej ojczyzny.

Plan Odnowy Miejscowości to jeden z najważniejszych elementów odnowy wsi, jej rozwoju oraz poprawy warunków pracy i życia mieszkańców.

Odnowa wsi przesuwa odpowiedzialność za przyszłość społeczności lokalnej na nią samą. Zachęca do inicjatywy i aktywności oraz sprawia, że to właśnie lokalna społeczność staje się motorem napędowym przemian w swoim środowisku. Proces odnowy wsi nie jest możliwy bez planowania.

Program Rozwoju Obszarów Wiejskich narzuca obowiązek posiadania planu odnowy miejscowości, który został przyjęty przez Zebranie Wiejskie danej miejscowości oraz zatwierdzony przez radę gminy.

„Plan Odnowy Miejscowości Ryczów na lata 2022-2030” jest dokumentem o charakterze planowania strategicznego i określa cele oraz kierunki działania wraz z określeniem zadań inwestycyjnych i przedsięwzięć aktywizujących społeczność lokalną planowanych na lata 2022-2030. Dokument „Plan Odnowy Miejscowości Ryczów” ma służyć pełnemu wykorzystaniu istniejącego potencjału i szans rozwojowych, w tym dostępu do środków unijnych i funduszy rządowych.

Plan Odnowy Miejscowości jest dokumentem otwartym, a zapisane w nim zadania będą aktualizowane stosownie do zmieniających się uwarunkowań wewnętrznych jak

i zewnętrznych oraz pojawiających się nowych możliwości. Uwzględniane będą również nowe potrzeby zgłaszane przez mieszkańców, władze samorządowe gminy, organizacje pozarządowe i nieformalne grupy mieszkańców, sektor publiczny i prywatny. Plan Odnowy Dokument zawiera niezbędne składowe: charakterystyka miejscowości, inwentaryzacja zasobów służących odnowie miejscowości, ocena mocnych i słabych stron miejscowości, wykaz planowanych zadań.

## 2. Charakterystyka miejscowości

Ryczów jest sołectwem położonym w południowo wschodniej części gminy, w odległości 6 km od Ogrodzieńca. Wieś otacza jurajski krajobraz z widocznymi białymi ostańcami skalnymi o różnorodnych formach. Czyste, wyżynne powietrze, przepiękne krajobrazy o urozmaiconej rzeźbie sprawiły, że wieś nazywana jest „Małym Zakopanym” lub „Ryczowskim Mikroregionem Skałkowym”. Miejscowość położona jest na obszarze Parku Krajobrazowego Orlich Gniazd w odległości ok. 4 km od najwyższego wzniesienia Jury Krakowsko - Częstochowskiej – Góry Janowskiego (504 m n.p.m.) oraz ruin Zamku Ogrodzieniec. Teren Ryczowa jest pofałdowany i zróżnicowany. Wzniesienie ze skalnym ostańcem w centrum miejscowości dzieli wieś na część wschodnią Ryczowa położoną wzdłuż ul. Armii Krajowej oraz na część zachodnią wzdłuż ul. Grochowieckiej. W części wschodniej zlokalizowany jest kościół pw. Nawiedzenia Najświętszej Marii Panny oraz tzw. „Złotyński Koniec” – część zabudowań od strony wsi Złożeniec. W części zachodniej znajduje się przystanek autobusowy i skrzyżowanie głównych szlaków komunikacyjnych. Ryczów od północy graniczy z sołectwem Kolonia Ryczów, od południa z województwem małopolskim i gminą Klucze, od zachodu z sołectwem Żelazko, a od wschodu z gminą Pilica. Najwyższymi wzniesieniami są: Strazykowa (Straszakowa) Góra (494 m n.p.m., z betonowym słupem), Wielki Grochowiec (486 m n.p.m., punkt widokowy na okolicę, według podań lokalnych miejsce kultu prawosławia) i Ruskie Góry (463 m n.p.m.). W krajobrazie Ryczowa wyróżniają się liczne wapienne ostańce skalne. Ich nazwy to: Bolkowa, Brzuchacka Skała, Cisownik, Dupnica, Firkowa, Góra Sołtysa (Sołtysia), Grodzisko (na niej ruiny strażnicy), Kaczmarkowa Skała, Kopa Góry Szkolnej, Kosia, Księża (Księża) Góra, Łysa Pałka, Małe Góry, Pański Kierz, S Ząbczysko (Zamczysko). W Ryczowie znajdują się atrakcyjne jaskinie jurajskie: dwie

w masywie Strazykowych Skał – Jaskinia w Strazykowej Górze i Jaskinia z Kominem oraz w niedalekiej odległości Jaskinia w Zamczysku, także Jaskinia z Drzewem, Jaskinia w Ścianie i Jaskinia Mała Mamutowa. Ponadto rejon Ryczowa stanowi 37 zbiorowisk roślinnych, ponad 740 gatunków roślin naczyniowych. Na uwagę zasługuje również Pustynia (Pustyńka) Ryczowska o pow. ok. 1 km, pomiędzy Księżą Górą, Cisownikiem, Łysą Pałką a Wielkim Grochowcem, nazywana „Babskim Brzuchem” oraz utworzony w 2000 r. rezerwat leśny Ruskie Góry o powierzchni 153,65 ha. Wieś położona jest na trasie dawnych traktów pielgrzymkowych, handlowych i komunikacyjnych: Częstochowa-Kraków, obecnie kilku najważniejszych szlaków turystycznych tj.: niebieski „Warowni Jurajskich”, czerwony „Orlich Gniazd”, żółty „Szlak Pustynny”, czarny „Partyzantów Ziemi Olkuskiej.

Nazwa miejscowości wg podań ludowych wywodzi się od „ryczenia” (ryku) dzięki zwierzyńcy – rykowiska. Pierwsze wzmianki o Ryczowie pochodzą z 1388 roku, a zapisy z 1416 roku podają, że wieś Ryczów w zastawie otrzymał Jan z Kwaśniowa, w 1529 r. wzmiankuje się powstanie folwarku w Ryczowie. W XVI w. powstaje Ryczów Leśny, nazywany później Ryczowem lub Ryczowem Wielkim, wcześniej określany mianem wsi królewskiej. Z początkiem XV w. rozpoczęła się rozbudowa układów ulicznych wsi. W latach 1932-1935 w Ryczowie było ok. 160 domów. W czasie II wojny światowej Ryczów pozostał w Generalnej Guberni w gminie Pilica. Najtragicznym wydarzeniem, jakie dotknęło wieś Ryczów była zbrodnia dokonana przez hitlerowców 21 lutego 1944 r. podczas jej pacyfikacji. Z rąk hitlerowców zginęło 17 mieszkańców, którzy nie ukończyli 40 roku życia. W mogile zbiorowej przy remizie OSP pochowanych jest dwunastu zamordowanych, trzech na cmentarzu w Pilicy, kolejni dwaj w Cieślinie oraz w Chechle. Dla upamiętnienia tego wydarzenia, w miejscu mogiły wmurowana jest tablica: „PAMIĘCI MIESZKAŃCÓW RYCZOWA POMORDOWANYCH PRZEZ HITLEROWCÓW W DNIU 21.II.1944 R”.

### **Ludność**

Na dzień 31.10.2022 r. Ryczów zamieszkuje 832 osób. Dokładną strukturę demograficzną w całej gminie Ogrodzieniec, przedstawia poniższa tabela.

Miejscowość	Liczba ludności (stan na dzień 31.10.2022)	Wiek 0-8	Wiek 9-16	Wiek 17-25	Wiek 26-37	Wiek 38-47	Wiek 48-58	Wiek 59-69	Wiek 70+	Liczba Mężczyzn	Liczba Kobiet
Mokrus	287	15	25	24	41	49	39	54	40	138	149
Giebło	437	31	30	42	58	74	71	63	68	207	230
Ogrodzieniec	4088	261	289	341	600	684	606	679	628	1934	2154
Żelazko	144	11	13	18	10	36	11	26	19	69	75
Kiełkowice	450	35	33	39	58	75	64	74	72	206	244
Podzamcze	960	71	84	74	152	150	140	143	146	466	452
Ryczów	832	67	70	62	144	122	118	139	110	409	423
Śrubarnia	70	5	7	6	13	13	8	10	8	40	30
Fugasówka	681	42	51	59	84	117	112	109	107	330	351
Markowizna	111	7	5	4	17	19	22	17	20	58	53
Giebło Kolonia	220	16	21	14	23	49	22	34	41	108	112
Ryczów Kolonia	321	17	27	34	40	53	50	55	45	157	164
Gulzów	277	21	26	20	45	41	41	44	39	138	139

Ogólna liczba mieszkańców w Gminie Ogrodzieniec (stan na dzień 31.10.2022) wynosiła 8878 osób.

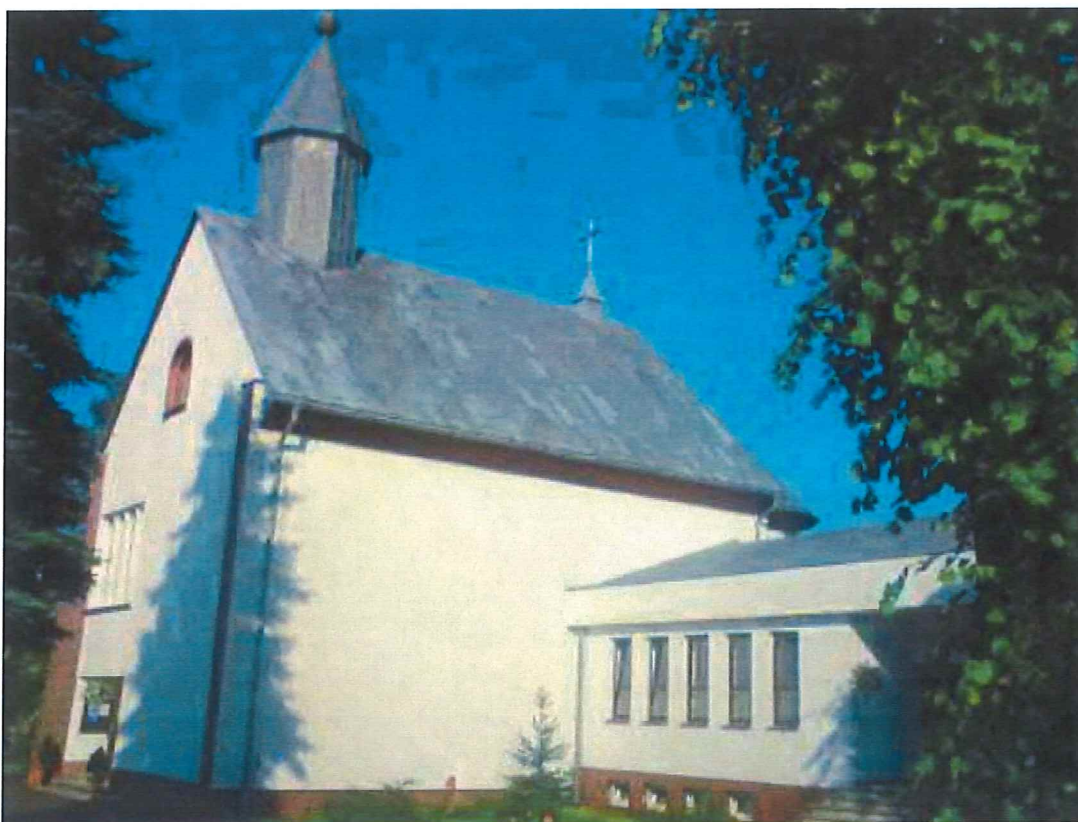
### 3. Inwentaryzacja zasobów służących odnowie miejscowości

#### 1. Na Terenie Ryczowa znajdują się:

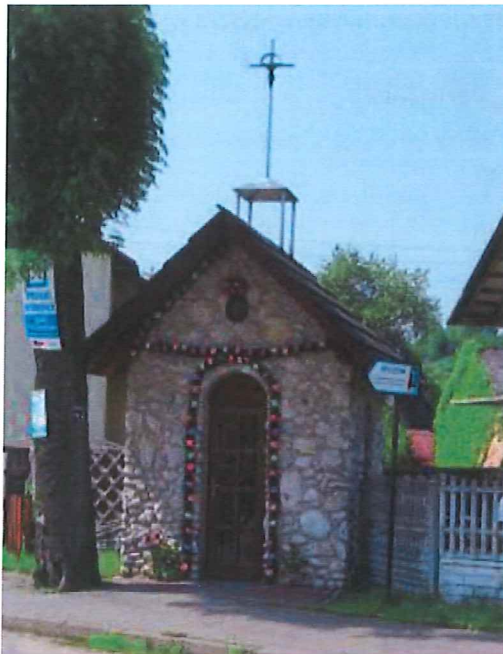
- Szkoła Podstawowa w Ryczowie,
- Filia Biblioteki Gminnej,



- Kościół pod wezwaniem Nawiedzenia Najświętszej Marii Panny w Ryczowie,
- Koło Gospodyń Wiejskich „Perły Jury”,
- Orkiestra Dęta OSP Ryczów,
- Kapela Ludowa „Stanisław”,
- Strażnica,
- Pomniki,
- Groby,
- Studnie,
- przydrożne kapliczki i krzyże,



*Kościół w Ryczowie pod wezwaniem Nawiedzenia Najświętszej Marii Panny*



*Kapliczka przy ul. Ogrodzienieckiej w Ryczowie*



*Zamek rycerski – ruiny strażnicy obronnej w Ryczowie*



*Szkoła Podstawowa w Ryczowie*



*Ryczów, studnia przy ul. Grochowieckiej, fot. I. Solisz*

## 2. Uwarunkowania przyrodnicze

Miejscowość Ryczów otaczają lasy mieszane, o szczególnym nasileniu lasów iglastych. Większość lasów należy do osób prywatnych. Dysponentem lasów państwowych jest Państwowe Gospodarstwo Leśne zarządzane przez Nadleśnictwo Siewierz i Nadleśnictwo Olkusz. Teren gminy Ogrodzieniec położony jest na wysokości od ok. 340m n.p.m. do 450 m n.p.m. Najwyżej wznosi się w okolicach Podzamcza, na gęsto pokrytej ostańcami wapiennymi Górze Zamkowej (Górze Janowskiego). Jest to zarazem najwyżej położony punkt Wyżyny Krakowsko - Częstochowskiej. Najniżej na terenie całej gminy położona jest część miejska. Okolica dzielnicy Józefów oraz Markowizna z sołectwa Fugasówka w dolinie Czarnej Przemszy stanowią lokalne minimum wysokościowe – 337 m n.p.m.

Park Krajobrazowy Orlich Gniazd zajmuje na terenie gminy Ogrodzieniec obszar o powierzchni 3,809 ha, co stanowi jego 44,6 % całej powierzchni. Na terenie Parku krajobrazowego położone są: Podzamcze, Ryczów, Ryczów Kolonia, Żelazko, Śrubarnia, częściowo także Kiełkowice i Giebło Kolonia. Niewielki fragment Parku Krajobrazowego obejmuje także południowy i wschodni skraj Ogrodzieńca. Jego południowa i zachodnią część położona jest w otulinie Parku. Około 3,122 ha (36,5 % gminy Ogrodzieniec) zajmuje otulina Zespołu Jurajskich Parków Krajobrazowych, ma ona status Obszaru Chronionego Krajobrazu. Lasy państwowe na terenie gminy zajmują powierzchnię ok. 300 ha.

Środowisko przyrodnicze Ryczowa i jego okolic charakteryzuje się znacznymi kontrastami przyrodniczo - krajobrazowymi oraz morfologicznymi (zjawiska krasowe) np. Dolina Wodącej – sucha dolina krasowa z Ryczowa do Smolenia, występują liczne wzgórza i pasma wzgórz – kompleks leśny Żelazko – Straszynkowe - Ryczów. W rejonie Ryczowa występuje 37 zbiorowisk roślinnych, ponad 740 gatunków roślin naczyniowych. Na uwagę zasługuje również Pustynia (Pustyńka) Ryczowska o pow. ok. 1 km, pomiędzy Księżą Górą, Cisownikiem, Łysą Pałką a Wielkim Grochowcem, nazywana „Babskim Brzuchem” oraz utworzony w 2000 r. rezerwat leśny Ruskie Góry o powierzchni 153,65 ha. Wieś położona jest na trasie dawnych traktów handlowych i komunikacyjnych: Częstochowa-Kraków, obecnie kilku najważniejszych szlaków turystycznych tj.: niebieski „Warowni Jurajskich”, czerwony „Orlich Gniazd”, żółty „Szlak Pustynny”, czarny „Partyzantów Ziemi Olkuskiej”.

### 3. Dziedzictwo kulturowe miejscowości

We wsi występują liczne kapliczki przydrożne. Powstawały one w różnych intencjach, jako pamięć o ludziach, z okazji ważnych wydarzeń, jako symbole i miejsca kultu religijnego. Przy owych krzyżach i kapliczkach odprawiano nabożeństwa majowe, czerwcowe, święcono jadło wielkanocne. Obecnie czczone przez mieszkańców, stanowią atrakcję turystyczną, tworząc jeszcze niepisane szlaki architektury sakralnej. Przy ul. Armii Krajowej położony jest Kościół Parafialny pod wezwaniem Nawiedzenia Najświętszej Marii Panny wybudowany przez mieszkańców w 1972 r. Do ryczowskiej parafii przynależą sołectwa Żelazko i Kolonia Ryczów. Przy ulicy Ogrodzienieckiej znajduje się wybudowany w 1976 r. cmentarz komunalny. W lesie, za cmentarzem, pomiędzy skałami Księżą Górą i Sołtysią Górą, znajduje się drugie Miejsce Pamięci, pomnik – grób zbiorowy, nazywany przez mieszkańców „cmentarzem cholerycznym”. Spoczywają w nim „zmarli na epidemii cholery w 1852 r., polegli w czasie Powstania Styczniowego w 1863 r., polegli w czasie I wojny światowej żołnierze austriaccy w 1914 r., polegli w czasie trwania II wojny światowej żołnierze niemieccy w 1945 r.”. Wzdłuż ulic Grochowickiej i Armii Krajowej usytuowanych jest 8 studni, które obecnie nie służą już do zaopatrywania w wodę. Z uwagi na zły stan techniczny, studnie wymagają przebudowy i remontu.

Niepowtarzalna przyroda przyciąga turystów szukających spokojnego wypoczynku. Niewątpliwą turystyczną atrakcją Ryczowa są XIV wieczne ruiny strażnicy obronnej wzniesionej z inicjatywy Kazimierza Wielkiego, jako ogniwo w łańcuchu strażnic królewskich, strzegących bezpieczeństwa południowej granicy Rzeczypospolitej.

#### 4. Zorganizowanie i zaangażowanie społeczności lokalnej w działania na rzecz rozwoju miejscowości

##### **Koło Gospodyń Wiejskich „Perły Jury”**

W 2021 r. powstało Koło Gospodyń Wiejskich pn. „Perły Jury”. Koło Gospodyń Wiejskich pozyskuje dofinansowania i dotacje, dzięki którym organizuje i bierze udział w różnego rodzaju działaniach lokalnych, mających na celu integrację oraz umocnienie więzi społeczności lokalnej.



*Koło Gospodyń Wiejskich „Perły Jury”*

##### **Zespół „Ryczowianki” z Ryczowa.**

Zespół „Ryczowianki” jest najstarszą, formalną inicjatywą społeczną w gminie przekształconą z Koła Gospodyń Wiejskich w Ryczowie działająca od 1960 roku. Skupia miejscowe gospodynie, których działania mają na celu pracę na rzecz środowiska wiejskiego poprzez integrację społeczności oraz rozwój życia kulturalnego. Ważnym elementem

działalności zespołu jest pielęgnowanie i kultywowanie rodzimych tradycji ludowych, co odzwierciedla się w repertuarze, w którym znajdują się przede wszystkim charakterystyczne dla regionu jurajskiego pieśni i przyśpiewki, jak również obrzędy m.in.: Darcie pierza, Wieczór Andrzejkowy czy tzw. „Pustocha”.



*Fotografia - Zespół „Ryczowianki”*

Źródło: Archiwum Gminy Ogrodzieniec

**Fundacja Wspierania Aktywności Twórczej i Regionalnej „Stara Szkoła” w Ryczowie** założona w 2011 roku. Fundacja w ramach aktywizacji mieszkańców realizuje szereg działań m.in. z zakresu: sztuki plastycznej, kultywowania tradycji i kultury ludowej, edukacji artystycznej, aktywizacji społecznej osób dorosłych, dzieci i młodzieży, organizacji czasu wolnego, promocji kultury, rzemiosła i rękodzieła, turystyki, promocji zdrowia, ekologii, rozwoju wspólnot lokalnych, działalności charytatywnej oraz promocji regionu. Poprzez udział w jarmarkach, organizacji przedstawień teatralnych o charakterze regionalnym, bierze ważny udział w promocji gminy.

### **Osoby aktywne w środowisku lokalnym**

Aktywność mieszkańców przejawia się głównie w działalności miejscowej jednostki Ochotniczej Straży Pożarnej, szkole podstawowej, Kole Gospodyń Wiejskich oraz organizacji pozarządowych. Osobami zaangażowanymi w życie miejscowości jest radna Rady Miasta i Gminy Ogrodzieniec Pani Wanda Bednarz oraz sołtys Pan Leszek Janus, którzy inicjują przedsięwzięcia oraz zachęcają mieszkańców do udziału w gminnych wydarzeniach

i przedsięwzięciach t.j.: Konkurs na „Najpiękniejszą Palmę Wielkanocną”, Akcję „Ubierzmy Wspólnie Choinkę” czy „Sprzątamy Gminę”, wystawy plenerowe.

## 5. Gminna Ewidencja Zabytków

W gminnej ewidencji zabytków znajdują się:

- obszar polany śródleśnej wraz z ruinami dawnej strażnicy królewskiej - na skałce Góra Grodzisko z otoczeniem,
- kapliczki na rogu ulic Grochowieckiej i Ogrodzienieckiej w Ryczowie,
- zachowanie cmentarzy i historycznych mogił w miejscowościach Ryczów,
- część zabytkowego zespołu zabudowy w centralnej i wschodniej części wsi oraz zachodnią część zabytkowej zabudowy przy drodze do Żelazka,
- budynki mieszkalne,
- kapliczki (przy ul. Armii Krajowej i Ogrodzienieckiej),
- Mogiła Ofiar Hitleryzmu,
- Mogiła Zmarłych Na Cholerę.

## 6. Rozwój gospodarczy miejscowości

We wsi Ryczów w roku 2020 w rejestrze REGON zarejestrowanych było 65 podmiotów gospodarki narodowej, z czego 59 stanowiły osoby fizyczne prowadzące działalność gospodarczą. W tymże roku zarejestrowano 8 nowych podmiotów, a 5 podmiotów zostało wyrejestrowanych. Na przestrzeni lat 2009-2020 najwięcej podmiotów zarejestrowano w roku 2012, a najmniej w roku 2018. W tym samym okresie najwięcej podmiotów wykreślono z rejestru REGON w 2011 roku, najmniej podmiotów wyrejestrowano natomiast w 2019 roku. Według danych z rejestru REGON wśród podmiotów posiadających osobowość prawną we wsi Ryczów najwięcej jest stanowiących spółki cywilne. Analizując rejestr pod kątem liczby zatrudnionych pracowników można stwierdzić, że najwięcej jest mikro-przedsiębiorstw, zatrudniających 0 - 9 pracowników. 36,9% podmiotów jako rodzaj działalności deklarowało przemysł i budownictwo, natomiast 63,1% podmiotów w rejestrze zakwalifikowana jest jako pozostała działalność. Wśród osób



fizycznych prowadzących działalność gospodarczą we wsi Ryczów najczęściej deklarowanymi rodzajami przeważającej działalności są handel hurtowy i detaliczny, naprawa pojazdów samochodowych, włączając motocykle (35.6%) oraz budownictwo (20.3%).<sup>1</sup>

## 7. Rolnictwo

Z powodu dużego rozdrobnienia i niskiej jakości gleb, niewielka część mieszkańców Ryczowa utrzymuje się z pracy w gospodarstwach rolnych. Przeważają tu gleby o niskich klasach bonitacyjnych (klasa V, VI). Dominującą pozycję w strukturze zasiewów zajmują zboża: żyto, jęczmień, pszenica oraz ziemniaki i warzywa. Lokalnym utrudnieniem dla działalności rolniczej jest znaczne wyniesienie powierzchni terenu i nachylenie zboczy sprzyjające procesom erozyjnym. W strukturze agrarnej przeważają drobne 1,5 ha do 3,5 ha gospodarstwa rolne produkujące na potrzeby własne. Rolnicy Ryczowa stawiają na rozwój rolnictwa ekologicznego, poszukują specjalizacji i swego produktu w oparciu o historię, środowisko i dziedzictwo kulturowe. Nieliczni rolnicy z Ryczowa korzystają z programów rolno - środowiskowych, które ograniczają powstawanie erozji gleb, wpływają korzystnie na plony roślin rolniczych oraz ograniczają monokulturę zasiewów. Programy te mają pozytywny wpływ na zwierzęta, które w okresie zimowym mają dodatkowe pożywienie, a w okresie wiosennym idealne warunki do rozmnażania się.

Użytki rolne zajmują w gminie Ogrodzieniec 3,920 ha. Ich udział w ogólnej powierzchni gminy stanowi 45,7 % i jest najmniejszy spośród wszystkich gmin powiatu zawierciańskiego. Decyduje o tym w dużej mierze wysoki stopień lesistości – Ogrodzieniec jest jedyną gminą powiatu, w której powierzchnia użytków rolnych (3,920 ha) i terenów leśnych (3,843 ha) są do siebie bardzo zbliżone. Grunty orne na tle użytków rolnych stanowią 84,2 %, łąki – 5,0 %, pastwiska – 7,6 %, sady – 3,2 %. Istotną funkcją rozwoju gospodarczego gminy Ogrodzieniec, pomimo dominacji i prężnego rozwoju turystyki, pozostaje rolnictwo. Generalnie jednak całą gminę Ogrodzieniec pod względem klasyfikacji gleb uznać należy za

<sup>1</sup> [https://www.polskawliczbach.pl/wies\\_Ryczow\\_slaskie](https://www.polskawliczbach.pl/wies_Ryczow_slaskie) (GUS, 31.XII.2020)

stosunkowo ubogą. Obszar powiatu zawierciańskiego należy do środkowoeuropejskiej strefy klimatycznej. Zaliczany jest do typu klimatów wyżyn środkowoeuropejskich, a w podziale na dzielnice rolniczo klimatyczne należy do dzielnicy częstochowskiej. Średnia temperatura roczna wynosi około 7,5 st. C. Najcieplejszym miesiącem jest lipiec, a najchłodniejszym styczeń. Średnie opady na tym terenie wynoszą 650-700 mm. Najmniejsze opady występują w miesiącu marcu i październiku (39-40 mm), a największe w miesiącach czerwcu, lipcu i sierpniu (75-87 mm). Śnieg pojawia się pod koniec listopada, a znika najwcześniej w połowie marca. Zima trwa około 100 dni. Średnia roczna wilgotność względna powietrza nie przekracza 78%, a najwyższe wartości osiąga w styczniu, natomiast najniższe wiosną i latem. Wartość średniego rocznego usłonecznienia rzeczywistego wynosi około 1 800 godz./rok. Średnie roczne zachmurzenie kształtuje się na poziomie około 70%.

## **8. Podjęte działania na rzecz ochrony środowiska**

### **Wymiana źródła ciepła**

W gminie istnieje możliwość ubiegania się o dotację z budżetu na zadanie służące ograniczeniu niskiej emisji na terenie Gminy Ogrodzieniec, zgodnie z Uchwałą nr XXV/240/2020 Rady Miejskiej w Ogrodzieńcu z dnia 9 czerwca 2020 r. w sprawie zmiany uchwały Nr XLVIII/277/2018 Rady Miejskiej w Ogrodzieńcu z dnia 23 stycznia 2018 r. w sprawie zasad i trybu udzielania dotacji osobom fizycznym, które wykonały zadania służące ograniczeniu niskiej emisji na terenie Gminy Ogrodzieniec.

Zgodnie z zapisami Regulaminu udzielania dotacji z budżetu Gminy na zadanie służące ograniczeniu niskiej emisji na terenie Gminy Ogrodzieniec, dotacja jest przeznaczona na częściowe pokrycie poniesionych kosztów związanych z zakupem kotła centralnego ogrzewania na paliwo gazowe lub kotła na paliwo stałe spełniającego wymogi Eko projektu lub piec na pellet lub pompę ciepła, do wysokości 50% ceny zakupu i wynosi nie więcej niż 2 000,00 PLN brutto. W celu ubiegania się o dotację należy złożyć wniosek o udzielenie

dotacji wraz z tytułem prawnym do władania nieruchomością. Wniosek należy złożyć przed zakupem nowego źródła ciepła. Po złożeniu wniosku i podpisaniu umowy wnioskodawca może realizować zadanie. Dotacja nie przysługuje na przedsięwzięcia już zrealizowane. Jednocześnie nadmieniam, że jednym z warunków przyznania dotacji jest likwidacja czyli zdemontowanie starego kotła c.o. lub innego źródła ciepła, potwierdzone dokumentem ze złomowania lub jego zbycia. Wnioski przyjmowane są w terminie od 1 stycznia do 30 czerwca roku kalendarzowego.

Gmina Ogrodzieniec w walce ze smogiem powstającym w powietrzu z kotłów centralnego ogrzewania (kopciuchów), udzieliła dotacji z budżetu Gminy na zadanie służące ograniczeniu niskiej emisji na terenie Gminy Ogrodzieniec. Do Gminy w 2021 roku wpłynęło 57 wniosków o wymianę pieca.

#### **Program „Czyste Powietrze”**

Ponadto Gmina Ogrodzieniec w porozumieniu z Wojewódzkim Funduszem Ochrony Środowiska i Gospodarki Wodnej w Katowicach realizuje program „Czyste Powietrze”, którego celem jest obsługa Wnioskodawców w procesie składania wniosków i uzyskania dofinansowania. Powyższe dofinansowania można łączyć jeżeli suma dotacji nie przekroczy 100% kosztów przedsięwzięcia na wymianę źródła ciepła. W roku 2021 złożono 55 wniosków.

#### **Utylizacja azbestu**

Mieszkańcy Ogrodzieńca mają możliwość ubiegania się o dotację z budżetu gminy Ogrodzieniec na likwidację pokryć dachowych lub/i elewacji zawierających azbest z budynków położonych na terenie Gminy. Dotacja ta udzielana jest zgodnie z Uchwałą nr LX/442/210 Rady Miejskiej w Ogrodzieńcu z dnia 9 listopada 2010 r., następnie zmienionej Uchwałą Nr XXXVI/245/2020 Rady Miejskiej w Ogrodzieńcu z dnia 14 lipca 2020 r., w sprawie zasad i trybu udzielania dotacji osobom fizycznym, które zamierzają dokonać likwidacji pokryć dachowych lub/i elewacji na terenie swoich nieruchomości.

Do Gminy Ogrodzieniec w 2021 roku wpłynęło 15 wniosków na dotację z budżetu gminy na likwidację pokryć dachowych i/lub elewacji zawierających azbest z budynków na terenie Gminy Ogrodzieniec.

#### 4. Ocena mocnych i słabych stron miejscowości

<u>SILNE STRONY</u>	<u>SŁABE STRONY</u>
<ul style="list-style-type: none"><li>● położenie miejscowości na Jurze Krakowsko-Częstochowskiej</li><li>● sieć energetyczna</li><li>● duża ilość prywatnych firm</li><li>● kościół, cmentarz, szkoła, hala sportowa, remiza OSP</li><li>● Koło Gospodyń Wiejskich</li><li>● zachowane wartości naturalnego środowiska przyrodniczego</li><li>● Szkoła Podstawowa z terenem przeznaczonym pod boisko szkolne i plac zabaw</li><li>● atrakcyjne walory krajobrazowe</li><li>● korzystne położenie pod względem rozwoju turystyki;</li><li>● uchwalony miejscowy plan zagospodarowania przestrzennego</li><li>● duża aktywność organizacji OSP i KGW</li><li>● dogodna komunikacja drogowa</li><li>● wyznaczone tereny mieszkaniowe</li><li>● Duże zaangażowanie mieszkańców w sprawy społeczne</li><li>● Studnie wzdłuż głównych ulic wsi będące atrakcją turystyczną</li></ul>	<ul style="list-style-type: none"><li>● starzejące się społeczeństwo</li><li>● brak estetycznego centrum wsi</li><li>● brak infrastruktury technicznej głównie gospodarki ściekowej</li><li>● brak ścieżek rowerowych</li><li>● brak boiska sportowego</li><li>● duża powierzchnia terenów o słabych glebach przeznaczonych pod rolnictwo</li><li>● mała liczba połączeń komunikacyjnych</li><li>● niewielka ilość punktów gastronomicznych,</li><li>● niewielka ilość punktów noclegowych</li><li>● brak wystarczającej ilości parkingów</li><li>● niezadowalający stan nawierzchni dróg i chodników</li><li>● niezadowalająca liczba podmiotów dająca zatrudnienie mieszkańcom</li><li>● mało skuteczna promocja miejscowości</li><li>● telefonia stacjonarna i komórkowa</li></ul>

<u>SZANSE</u>	<u>ZAGROŻENIA</u>
<ul style="list-style-type: none"> <li>● możliwości uzyskania dotacji z Unii Europejskiej</li> <li>● rozwój małych i średnich przedsiębiorstw</li> <li>● wzrost pomocy Unii Europejskiej dla rolników i przedsiębiorców</li> <li>● rozwój mieszkalnictwa jednorodzinnego</li> <li>● budowa chodników i dróg</li> <li>● utworzenie centrum kulturalnego wsi</li> <li>● rozbudowa infrastruktury rekreacyjno-sportowej</li> <li>● rozwój bazy turystycznej i agroturystycznej</li> <li>● budowa ścieżek pieszo-rowerowych,</li> <li>● zarezerwowanie w miejscowym planie zagospodarowania przestrzennego terenów przeznaczonych pod budownictwo mieszkaniowe,</li> <li>● posiadanie dokumentacji na pozyskanie dotacji z funduszy i grantów</li> <li>● odrestaurowanie ciągu studni</li> </ul>	<ul style="list-style-type: none"> <li>● emigracja młodzieży do miast</li> <li>● migracja wykształconej młodzieży oraz specjalistów za granicę</li> <li>● migracja mieszkańców do dużych ośrodków miejskich w poszukiwaniu pracy,</li> <li>● postępująca indywidualizacja życia społecznego</li> <li>● mały przyrost naturalny,</li> <li>● bezrobocie</li> </ul>

## 5. Opis planowanych działań inwestycyjnych i przedsięwzięć aktywizujących społeczność lokalną w okresie co najmniej 8 lat.

### Priorytety rozwoju miejscowości Ryczów

Wykorzystanie walorów krajobrazowych i kulturowych miejscowości pozytywnie wpłynie na rozwój usług związanych z turystyką, a tym samym przyczyni się do rozwoju

gospodarczego miejscowości. Dzięki wielokierunkowości i komplementarności przedsięwzięć odnowy wsi, wzrośnie konkurencyjność Ryczowa jako miejscowości turystycznej, przy zachowaniu jej tożsamości, odrębności, wartości duchowych i materialnych oraz charakterystycznego krajobrazu kulturowego. Istotnym elementem dla miejscowości jest kultura i tradycja pielęgnowana przez mieszkańców, którzy wspólnie dbają o wizerunek wsi. Wizja wyglądu Ryczowa w przyszłości determinuje kontynuację rozpoczętych zadań inwestycyjnych oraz przygotowanie nowych. Kosztorysy prac oraz szczegółowy opis inwestycji będą przygotowane bezpośrednio przed przystąpieniem do realizacji jako załączniki do Planu Odnowy Miejscowości. Poniższa tabela uwzględnia zadania do realizacji w ciągu najbliższych 8 lat.

Plany inwestycyjne w latach 2022-2030 związane z wdrożeniem Planu Odnowy Miejscowości Ryczów.

DZIAŁANIA	OKRES REALIZACJI	OCZEKIWANE REZULTATY	SZACUNKOWY KOSZT REALIZACJI DZIAŁANIA (zł)	ŹRÓDŁA FINANSOWANIA		
				Budżet Gminy	Fundusze strukturalne	Inne źródła
Budowa wodociągu rozdzielczego wraz z przyłączami ul. Basztowa w Ryczowie	2023-2024	Poprawa jakości życia mieszkańców i turystów.	800 000,00		X	
Uzupełnienie oświetlenia ulicznego	2023-2030	Poprawa jakości życia mieszkańców i turystów, poprawa bezpieczeństwa.	600 000,00	X	X	
Oświetlenie i oznakowanie przejść dla	2023-2030	Poprawa jakości życia mieszkańców	200 000,00	X	X	

DZIAŁANIA	OKRES REALIZACJI	OCZEKIWANE REZULTATY	SZACUNKOWY KOSZT REALIZACJI DZIAŁANIA (zł)	ŹRÓDŁA FINANSOWANIA		
				Budżet Gminy	Fundusze strukturalne	Inne źródła
pieszych		i turystów, poprawa bezpieczeństwa.				
Budowa szlaku turystycznego biegnącego przez Ruskie Góry i Cisownik	2023-2030	Poprawa estetyki miejscowości.	700 000,00	X	X	
Odstąpienie skąd	2023-2030	Poprawa estetyki miejscowości.	500 000,00	X	X	
Modernizacja budynku po byłej mleczarni	2023-2030	Poprawa estetyki miejscowości.	500 000,00	X	X	
Utworzenie klastra energetycznego na terenie całej	2023-2030	Bezpieczeństwo energetyczne.	1 000 000,00	X	X	



DZIAŁANIA	OKRES REALIZACJI	OCZEKIWANE REZULTATY	SZACUNKOWY KOSZT REALIZACJI DZIAŁANIA (zł)	ŹRÓDŁA FINANSOWANIA		
				Budżet Gminy	Fundusze strukturalne	Inne źródła
gminy.						
Zakup samochodu strażackiego	2023-2030	Poprawa bezpieczeństwa.	800 000,00	X	X	X
Remont grobu wojennego przy ul. Armii Krajowej	2023-2030	Poprawa estetyki miejscowości.	100 000,00	X	X	
Budowa boiska sportowego z zadaszaniem	2023-2030	Stworzenie warunków do integracji społeczeństwa.	2 000 000,00	X	X	
Zagospodarowanie terenów gminnych przy ul. Armii Krajowej	2023-2030	Poprawa estetyki miejscowości.	500 000,00	X	X	
Budowa parkingu przy szkole	2023-2030	Poprawa bezpieczeństwa.	300 000,00	X	X	

DZIAŁANIA	OKRES REALIZACJI	OCZEKIWANE REZULTATY	SZACUNKOWY KOSZT REALIZACJI DZIAŁANIA (zł)	ŹRÓDŁA FINANSOWANIA		
				Budżet Gminy	Fundusze strukturalne	Inne źródła
Poprawa zasięgu sieci komórkowej	2023-2030	Poprawa dostępu mieszkańców do sieci komórkowej oraz Internetu.	200 000,00	X		X
Renowacja przydrożnych kapliczek i krzyży	2023-2030	Poprawa estetyki miejscowości.	300 000,00	X	X	
Modernizacja budynku remizy OSP	2023 - 2030	Poprawa dostępu do infrastruktury użyteczności publicznej w sołectwie.	500 000,00	X	X	
Uporządkowanie gospodarki wodno-ściekowej na terenie Ryczowa oraz budowa zbiorników retencyjnych	2023-2030	Poprawa jakości środowiska. Poprawa jakości życia mieszkańców i turystów.	9 000 000,00	X	X	

DZIAŁANIA	OKRES REALIZACJI	OCZEKIWANE REZULTATY	SZACUNKOWY KOSZT REALIZACJI DZIAŁANIA (zł)	ŹRÓDŁA FINANSOWANIA		
				Budżet Gminy	Fundusze strukturalne	Inne źródła
zapobiegających zalewaniu ulic i pobliskich posesji						
Inwestycje ograniczające niską emisję oraz wykorzystujące OZE dla mieszkańców miejscowości Ryczów	2023-2030	Poprawa jakości środowiska, poprawa jakości życia mieszkańców i turystów. Poprawa wizerunku miejscowości.	16 640 000,00	X	X	
Przedsięwzięcia zwiększające ilość pojemników na odpady komunalne wraz z usprawnieniem systemu odbioru i przetwarzania odpadów	2023-2030	Poprawa jakości środowiska, poprawa jakości życia mieszkańców i turystów. Poprawa wizerunku miejscowości.	1 664 000,00	X	X	

DZIAŁANIA	OKRES REALIZACJI	OCZEKIWANE REZULTATY	SZACUNKOWY KOSZT REALIZACJI DZIAŁANIA (zł)	ŹRÓDŁA FINANSOWANIA		
				Budżet Gminy	Fundusze strukturalne	Inne źródła
Wymiana wiat przystankowych	2023-2030	Poprawa jakości życia mieszkańców i turystów.	200 000,00	X	X	
Przebudowa dróg lokalnych, budowa chodników i ścieżek rowerowych	2023-2030	Poprawa jakości życia mieszkańców i turystów. Poprawa bezpieczeństwa w ruchu drogowym, rozwój turystyki rowerowe.	10 000 000,00	X	X	
Kontynuacja zadań związanych z kompleksową utylizacją odpadów azbestowych	2023-2030	Poprawa jakości środowiska. Poprawa jakości życia mieszkańców i turystów.	750 000,00	X	X	
Budowa placu	2023-2030	Ogólnodostępny	300 000,00	X	X	

DZIAŁANIA	OKRES REALIZACJI	OCZEKIWANE REZULTATY	SZACUNKOWY KOSZT REALIZACJI DZIAŁANIA (zł)	ŹRÓDŁA FINANSOWANIA		
				Budżet Gminy	Fundusze strukturalne	Inne źródła
zabaw przy szkole		obiekt służyć będzie mieszkańcom i turystom Zapewnienie odpowiednich warunków do rekreacji				
Instalacja ogniw fotowoltaicznych na budynkach gminnych	2023-2030	Poprawa jakości życia.	500 000,00	X	X	
Oznakowanie dróg i wstawienie luster dojazdowych do posesji	2023-2030	Poprawa bezpieczeństwa.	100 000,00	X	X	
Rozwój transportu	2022-2030	Zapewnienie	2 000 000,00	X	X	X

DZIAŁANIA	OKRES REALIZACJI	OCZEKIWANE REZULTATY	SZACUNKOWY KOSZT REALIZACJI DZIAŁANIA (zł)	ŹRÓDŁA FINANSOWANIA		
				Budżet Gminy	Fundusze strukturalne	Inne źródła
publicznego (zadanie realizowane na terenie gminy Ogrodzieniec)		sprawnego funkcjonowania i rozwoju transportu publicznego na terenie całej gminy. Wykorzystanie alternatywnych ofert środków transportowych (np. rowery, hulajnogi elektryczne).				

## **6. Opis i charakterystyka obszarów o szczególnym znaczeniu dla zaspokojenia potrzeb mieszkańców**

Ryczów miejscowość z silnym poczuciem własnej tożsamości, z tradycyjnym i ekologicznym rolnictwem, otwarta dla turystów poszukujących kontaktu z naturą i zabytkami. Ryczów jest wsią stawiającą na rozwój agroturystyki i rolnictwa ekologicznego, poszukującą specjalizacji i swojego produktu w oparciu o historię, środowisko i dziedzictwo kulturowe, stawiającą na rozwój umiejętności mieszkańców.

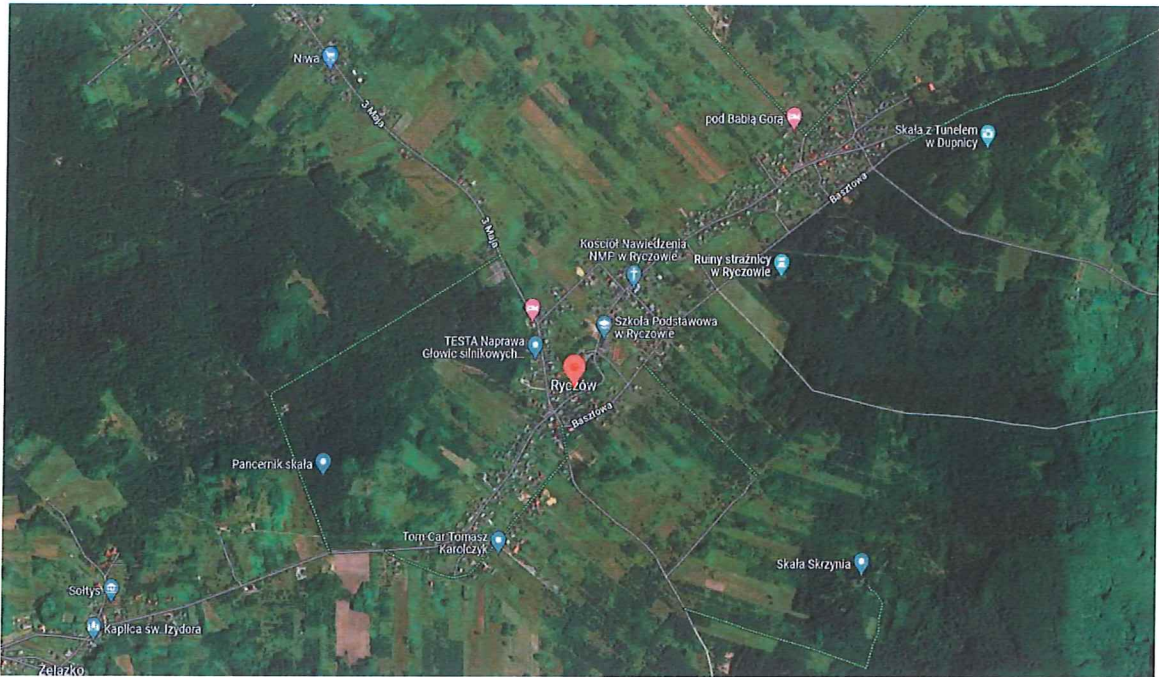
Na terenie sołectwa Ryczów można rozróżnić określone obszary o szczególnym znaczeniu dla miejscowej społeczności. Do takich obszarów zaliczyć należy: Kościół, Szkoła Podstawowa oraz Ochotnicza Straż Pożarna Ryczów.

Z całą pewnością można stwierdzić, że mieszkańcy sołectwa Ryczów, jak i społeczność Gminy Ogrodzieniec, liczą na rozwój swojego miejsca dzięki realizacji choć części zadań ujętych w niniejszym dokumencie.

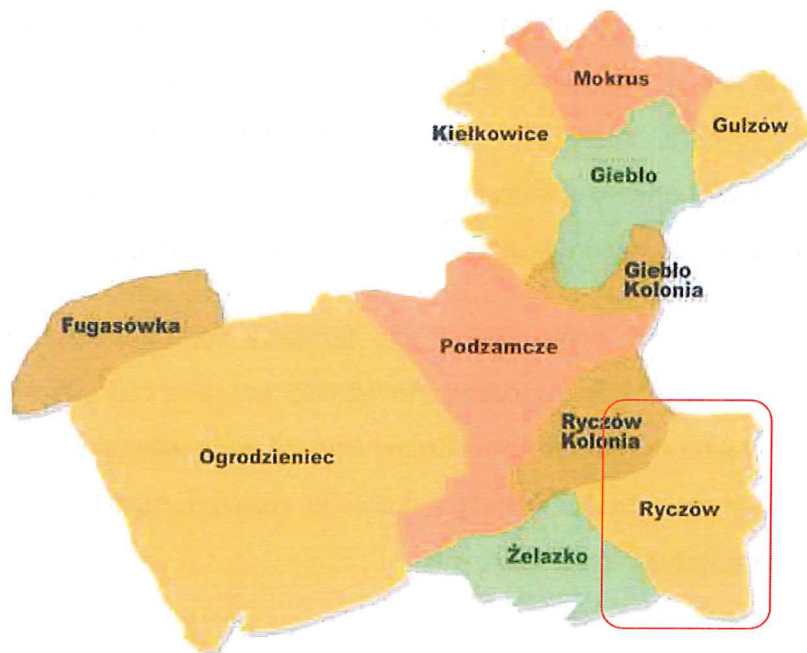
Biorąc pod uwagę, treści zawarte w powyższym dokumencie, zachodzi potrzeba dalszego intensywnego rozwoju infrastruktury drogowo - wodociągowej, bazy sportowej, turystycznej, kulturalnej i usługowej. Będzie to możliwe dzięki inwestycjom w obiekty pełniące funkcje publiczne, społeczno - kulturowe i sportowe, zagospodarowanie terenów zielonych wsi oraz przebudowa publicznej infrastruktury technicznej, z naciskiem na remonty dróg, budowę oświetlenia przy drogach i dalszy rozwój sieci wodociągowo - kanalizacyjnej.

Zaplanowane zadania przyczynią się do poprawy życia mieszkańców, turystów, korzystnie wpłyną na warunki prowadzenia działalności gospodarczej w sołectwie Ryczów oraz będą służyć wszystkim mieszkańcom Gminy Ogrodzieniec przez długie lata. Integracja społeczności odbywa się również poprzez udział w różnego rodzaju przedsięwzięciach lokalnych organizowanych na terenie sołectwa.

## 7. Mapa miejscowości



Fot. 1. Mapa Ryczowa



Fot. 2. Mapa Gminy Ogrodzieniec z wyszczególnieniem miejscowości Ryczów



**Metryczka do uchwały  
w sprawie zatwierdzenia Planu Odnowy Miejscowości Ryczów  
na lata 2022-2030**

Funkcja	Podpis
Burmistrz Miasta i Gminy	 <p>Elektronicznie podpisany przez Anna Jolanta Pilarczyk</p>
Sekretarz Miasta i Gminy	<p>SEKRETARZ MIASTA I GMINY</p>  <p>Maria Milejska</p>
Skarbnik Miasta i Gminy	<p>SKARBNIK MIASTA I GMINY</p>  <p>ARKADIUSZ ILSKI</p>
Radca Prawny	
Kierownik merytorycznej komórki	<p>Kierownik Referatu Pozyskiwania Środków Zewnętrznych</p>  <p>Dorota Szybała-Pelak</p>
Pracownik przygotowujący projekt uchwały	<p>BOŻENA KOŁODZIEJ</p>  <p>Zastępca Kierownika Referatu Pozyskiwania Środków Zewnętrznych</p>

