

Projekt

z dnia 22 grudnia 2022 r.

Zatwierdzony przez .....

**UCHWAŁA NR .....  
RADY MIEJSKIEJ W OGRODZIĘNCU**

z dnia 30 listopada 2022 r.

**w sprawie zatwierdzenia Planu Odnowy Miejscowości Giebło na lata 2022-2030**

na podstawie art. 6 oraz art. 18 ust. 2 pkt.6 ustawy z dnia 8 marca 1990 r. o samorządzie gminnym (Dz. U. z 2022 r. poz. 559 z późn. zm.) Rada Miejska w Ogrodzieńcu, uchwala co następuje:

§ 1. Zatwierdzić uchwalony przez Zebranie Wiejskie w Sołectwie Giebło Plan Odnowy Miejscowości Giebło na lata 2022-2030 stanowiący załącznik do niniejszej uchwały.

§ 2. Wykonanie uchwały powierza się Burmistrzowi Miasta i Gminy Ogrodzieniec.

§ 3. Uchwała wchodzi w życie z dniem podjęcia.

Przewodnicząca Rady  
Miejskiej w Ogrodzieńcu

**Małgorzata Janoska**





*Województwo Śląskie*



*Powiat Zawierciański*



*Gmina Ogrodzieniec*

---

# ***PLAN ODNOWY MIEJSCOWOŚCI GIEBŁO***

***na lata 2022-2030***



Giebło, grudzień 2022





## ***Spis treści***

<b><i>1. WSTĘP</i></b>	<b>3</b>
<b><i>2. CHARAKTERYSTYKA MIEJSCOWOŚCI</i></b>	<b>4</b>
<b><i>3. INWENTARYZACJA ZASOBÓW SŁUŻĄCYCH ODNOWIE MIEJSCOWOŚCI</i></b>	<b>3</b>
<b><i>4. OCENA MOCNYCH I SŁABYCH STRON MIEJSCOWOŚCI</i></b>	<b>10</b>
<b><i>5. OPIS PLANOWANYCH DZIAŁAŃ INWESTYCYJNYCH I PRZEDSIĘWZIĘĆ AKTYWIZUJĄCYCH SPOŁECZNOŚĆ LOKALNĄ W OKRESIE CO NAJMNIEJ 7 LAT</i></b>	<b>13</b>
<b><i>6. OPIS I CHARAKTERYSTYKA OBSZARÓW O SZCZEGÓLNYM ZNACZENIU DLA ZASPOKOJENIA POTRZEB MIESZKAŃCÓW</i></b>	<b>20</b>
<b><i>7. MAPA MIEJSCOWOŚCI</i></b>	<b>21</b>





## **1. WSTĘP**

Rozwój i odnowa obszarów wiejskich jest kluczowym wyzwaniem, jakie stoi przed Polską. Głównym celem jest wzmocnienie działań służących zmniejszaniu istniejących dysproporcji i różnic w poziomie rozwoju obszarów wiejskich w stosunku do terenów miejskich.

Plan Odnowy Miejscowości, jest dokumentem planowania rozwoju na najniższym szczeblu, czyli na poziomie sołectwa. Służy on pobudzaniu mieszkańców danej miejscowości do wspólnego działania na rzecz rozwoju swojej małej ojczyzny.

Plan Odnowy Miejscowości to jeden z najważniejszych elementów odnowy wsi, jej rozwoju oraz poprawy warunków pracy i życia mieszkańców.

Odnowa wsi przesuwając odpowiedzialność za przyszłość społeczności lokalnej na nią samą. Zachęca do inicjatywy i aktywności oraz sprawia, że to właśnie lokalna społeczność staje się motorem napędowym przemian w swoim środowisku. Proces odnowy wsi nie jest możliwy bez planowania.

Program Rozwoju Obszarów Wiejskich narzuca obowiązek posiadania planu odnowy miejscowości, który został przyjęty przez Zebranie Wiejskie danej miejscowości oraz zatwierdzony przez radę gminy.

„Plan Odnowy Miejscowości Giebło na lata 2022-2030” jest dokumentem o charakterze planowania strategicznego i określa cele oraz kierunki działania wraz z określeniem zadań inwestycyjnych i przedsięwzięć aktywizujących społeczność lokalną planowanych na lata 2022-2030. Dokument „**Plan Odnowy Miejscowości Giebło**” ma służyć pełnemu wykorzystaniu istniejącego potencjału i szans rozwojowych, w tym dostępu do środków unijnych i funduszy rządowych.

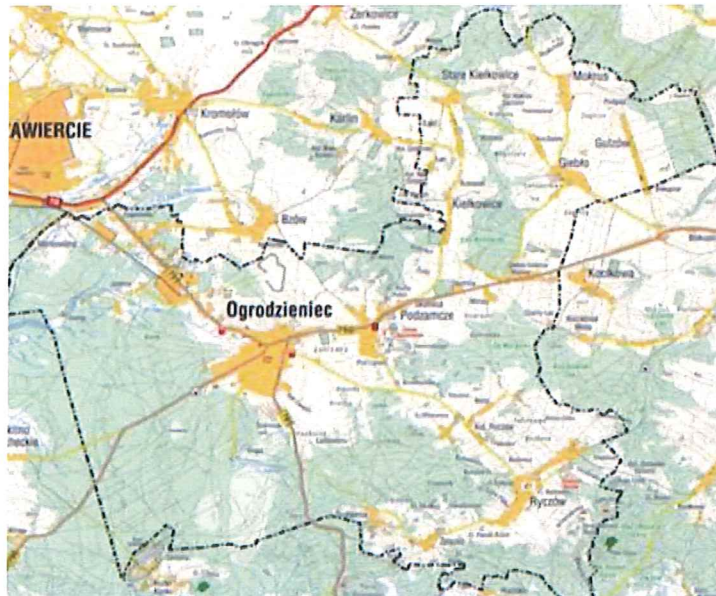
Plan Odnowy Miejscowości jest dokumentem otwartym, a zapisane w nim zadania będą aktualizowane stosownie do zmieniających się uwarunkowań wewnętrznych jak i zewnętrznych oraz pojawiających się nowych możliwości. Uwzględniane będą również nowe potrzeby zgłaszane przez mieszkańców, władze samorządowe gminy, organizacje pozarządowe i nieformalne grupy mieszkańców, sektor publiczny i prywatny. Plan Odnowy Dokument zawiera niezbędne składowe: charakterystyka miejscowości, inwentaryzacja



zasobów służących odnowie miejscowości, ocena mocnych i słabych stron miejscowości, wykaz planowanych zadań.

## 2.CHARAKTERYSTYKA MIEJSCOWOŚCI

Podstawowe dane miejscowości Giebło. Giebło – wieś w gminie Ogrodzieniec, powiat zawierciański, województwo śląskie, położona na terenie Jury Krakowsko-Częstochowskiej na obszarze chronionego krajobrazu będącego otuliną Parku Krajobrazowego Orlich Gniazd. Wzgórza otaczające wieś zbudowane są z wapienia skalistego. Skała wapienna okolicy bogata jest w skamieniałe szczątki nie istniejących już zwierząt morskich: amonitów, gąbek, jeżowców i ramienionogów. Pod względem przyrodniczym charakteryzuje się: niskimi klasami bonitacyjnymi gleb, przeważa klasa IV, V i VI. Wieś otacza bukowo-sosnowy las bogaty w runo leśne. W okolicznych lasach żyją zwierzęta takie jak: sarny, lisy, zające, dziki, kuropatwy, bażanty, wiewiórki, kuny i łasice. W centrum wsi koło dworku jest malowniczo położony staw, będący rzadkością na jurajskich szlakach. Od strony południowo – zachodniej wioskę otacza las mieszany. Powierzchnia sołectwa (łącznie z Giebłem Kolonią) stanowi 732 ha, liczba ludności 480 osób (na 31.12.2007 r.), gęstość zaludnienia - 65 os / 1km<sup>2</sup>



Fot.1.Mapa Gminy Ogrodzieniec



Zestawienie demograficzne:



Miejscowość	Liczba ludności (stan na dzień 31.10.2022)	Wiek 0-8	Wiek 9-16	Wiek 17-25	Wiek 26-37	Wiek 38-47	Wiek 48-58	Wiek 59-69	Wiek 70+	Liczba Mężczyzn	Liczba Kobiet
Mokrus	287	15	25	24	41	49	39	54	40	138	149
Giebło	437	31	30	42	58	74	71	63	68	207	230
Ogrodzieniec	4088	261	289	341	600	684	606	679	628	1934	2154
Żelazko	144	11	13	18	10	36	11	26	19	69	75
Kiełkowice	450	35	33	39	58	75	64	74	72	206	244
Podzamecze	960	71	84	74	152	150	140	143	146	466	452
Ryczów	832	67	70	62	144	122	118	139	110	409	423
Śrubarnia	70	5	7	6	13	13	8	10	8	40	30
Fugasówka	681	42	51	59	84	117	112	109	107	330	351



MIASTO I GMINA

**OGRODZIENIEC**

Plan Odnowy Miejscowości Giębło na lata 2022-2030

Markowizna	111	7	5	4	17	19	22	17	20	58	53
Giębło Kolonia	220	16	21	14	23	49	22	34	41	108	112
Ryczów Kolonia	321	17	27	34	40	53	50	55	45	157	164
Gulzów	277	21	26	20	45	41	41	44	39	138	139

Ogólna liczba mieszkańców w Gminie Ogródzieniec (stan na dzień 31.10.2022) wynosiła 8878 osób.





Zwyczaje i obrzędy ludowe nadal wyznaczają cykl życia społeczności giebelskiej. Do dziś zachował się zwyczaj kolędowania, zimowych kuligów i „ostatków”. W okresie wielkanocnym wykonuje się palmy, a w koszykach ze święconą można znaleźć artystycznie zdobione jaja.. Kulturowany jest zwyczaj płonących sobótek na Zielone Świątki, wicie wianków w oktawę Bożego Ciała i święcenie wzięta w dzień Matki Bożej Zielnej (15 sierpnia). Coroczna Procesja Bożego Ciała ulicami Giebła jest dla mieszkańców okazją do zaprezentowania swej wiary oraz przywiązania do tradycji i ludowego stroju.

Historia miejscowości Giebło należała do różnych okręgów administracyjnych. Od XVI wieku, aż do rozbiorów miejscowość należała do województwa krakowskiego, powiatu lelowskiego. Po III rozbiorze Polski trafiła do zaboru Pruskiego, po roku 1815 przeszła pod zabór rosyjski. Po odzyskaniu niepodległości przez Polskę w 1918 r. Giebło weszło w skład gminy Pilica, powiatu olkuskiego i województwa kieleckiego. W czasie II Wojny światowej znalazło się w granicach Generalnego Gubernatorstwa. W 1945r. wraz z całym powiatem olkuskim zostało przeniesione do województwa krakowskiego, a od 1975r. przynależało do województwa katowickiego, później po reformie administracyjnej przeprowadzonej w 1999 roku, do województwa śląskiego. Źródła historyczne podają, że na terenie Giebła istniał folwark, który przed 1611 rokiem należał do klucza dóbr pileckich. W 1629 roku Książę Jerzy Zbarski przeznaczył wieś Giebło wraz z folwarkiem jako zaplecze domu szpitalnego dla ludzi ubogich w Pilicy.

W ten sposób wioska na ok. 300 lat została związana z przytułkiem w Pilicy. W 1638 roku. Stanisław Warszycki wydał przepisy, podporządkowujące Giebło pod szpital. Po III rozbiorze Polski nowy właściciel – zaborca pruski – oddał majątek Giebło w dzierżawę a z pobranych opłat zaopatrywał potrzeby szpitala. Majątek zarządzany był z różnym skutkiem. Świadczy o tym wynik wizytacji majątku przez carską Komisję Rządową, która stwierdziła, że „gospodarstwo w Gieble było prowadzone niedołążnie, a budynki były w złym stanie”. Przytułek dla ubogich w Pilicy istniał jeszcze w okresie międzywojennym w niepodległej Polsce będąc schroniskiem dla osób starszych, a ponieważ ciągle utrzymywany był z dochodów pochodzących z majątku, wśród mieszkańców okolic Giebła pojawiło się określenie „dziady giebelskie” – określające pensjonariuszy schroniska. Z czasem stosowane było ono również do określania mieszkańców wioski. To właśnie z dziadami giebelskimi związana jest legenda „o łychach giebelskich”. Według ludowych podań Stanisław Warszycki,



właściciel Giebła i Pilicy zorganizował dla dziadów wystawny obiad. Ponieważ magnat był postacią dość złośliwą, jako sztucce dla zaproszonych gości przygotował olbrzymie drewniane łyżki. Owe "łychy" były zbyt duże by biesiadnicy mogli nimi jeść. Jednak spryt i pomysłowość gości, była bliska przebiegłości Warszuckiego. „Dziad” zamiast spożywać samodzielnie, jeden drugiemu podawał strawę, w ten sposób opróżniając stół pański. Złośliwy magnat miał wprawdzie pusty stół, ale też dużo zabawy, obserwując zmagania gości z łychami. I tak dzięki łychom pamięć o dziadach giebelskich przetrwała równie długo co pamięć o wielkim magnacie, właścicielu całej okolicy – Warszuckim. Warto wspomnieć również o tym, że w II połowie XVII wieku ksiądz Ludwik Zaborski kazał wydrążyć studnię w środku wsi „na 70 łokci głęboka w skale kutą”. Nabył do studni łańcuch i wiadro, omurował ją a nad studnią postawił figurę Najświętszej Marii Panny Niepokalanej z pińczowskiego kamienia. Wcześniej mieszkańcy nosili wodę aż z Pilicy. W 1914 roku Giebło znalazło się na linii frontu I wojny światowej. Podczas bitwy austriacko-rosyjskiej liczne pociski trafiły w kościół parafialny nie wyrządzając większych szkód. Na cmentarzu pochowanych zostało w zbiorowej mogile około 100 austriackich i rosyjskich żołnierzy. Po utworzeniu w sąsiednich Biskupicach cmentarza wojskowego przeniesiono tam żołnierzy z giebelskiego cmentarza. Podczas II wojny światowej ze wsi wywieziono na roboty do Niemiec 40 mieszkańców, a powróciła jedynie połowa. W czasie okupacji rozstrzelano pięć osób, dwoje aresztowano, spalono dom mieszkalny i zabudowania. Mieszkańcy zaangażowali byli w ruch oporu, głównie w Batalionach Chłopskich. Zagospodarowanie przestrzenne miejscowości Krajobraz giebelskich pól urozmaicają śródpolne kępy drzew i krzewów. We wsi przeważa zabudowa zagrodowa złożona z budynków mieszkalnych i gospodarczych wybudowanych w większości w drugiej połowie XX wieku. Do niedawna uzupełnieniem wiejskiej zagrody był przydomowy sad oraz ogródek ogrodzony drewnianym płotem, a w nim malwy, marcinki, georginie, słoneczniki, jaśminy i bzy. Takie ogródki coraz częściej zastępują strzyżone trawniki i iglaki ogrodzone metalowym płotem na podmurówce wykonanej z naturalnego kamienia. Na uwagę zasługuje wykorzystanie kamienia naturalnego, jako materiału przy budowie ogrodzenia., który jest wkomponowany w przestrzeń i otaczający krajobraz. W centrum wsi obok malowniczo położonego stawu, który jest rzadkością na jurajskich szlakach znajduje się budynek XIX-wiecznego dworku, otoczony niewielkim parkiem, będącym miejscem integracji i odpoczynku mieszkańców.



W przestrzeni widnieje Kościół Parafialny pod wezwaniem świętego Jakuba Apostoła wybudowany w II połowie XII wieku, w stylu romańskim. W miejscowości znajduje się Szkoła Podstawowa do, której uczęszczają dzieci zamieszkujące pięć okolicznych sołectw, niezwykle silnie zintegrowana ze środowiskiem. Zgodnie z Uchwałą Nr XXXIX/338/2005 Rady Miejskiej w Ogrodzieńcu z dnia 28 listopada 2005r. w sprawie miejscowego planu zagospodarowania przestrzennego gminy Ogrodzieniec na obszarze sołectwa Giebło wyznaczono tereny dla budownictwa jednorodzinnego i zagrodowego, tereny dla zabudowy usługowej, handlu, gastronomii, rzemiosła, grunty pod obiekty oświaty, kultury oraz użyteczności publicznej, kościoła wraz z otoczeniem, objęty ścisłą ochroną konserwatorską, grunty pod zespoły obiektów i urządzeń sportu i rekreacji w zieleni obejmujące np. boiska sportowe wraz z zapleczem i koniecznymi parkingami. Znaczną część terenów stanowią tereny rolnicze i lasy, a także tereny zieleni o szczególnym znaczeniu przyrodniczym.

### **3. INWENTARYZACJA ZASOBÓW SŁUŻĄCYCH ODNOWIE MIEJSCOWOŚCI**

Środowisko kulturowe i przyrodnicze Od strony południowo-zachodniej wioskę otacza las mieszany. Większość lasów należy do Państwowego Gospodarstwa Leśnego zarządzanego przez Nadleśnictwo Olkusz, a około 25% zasobu leśnego należy do osób fizycznych. Teren gminy Ogrodzieniec przeważnie osiąga wysokości od 340 – 450 m n.p.m. Najwyżej wznosi się w okolicach Podzamcza, gdzie na gęsto pokrytej ostańcami wapiennymi Górze Zamkowej osiąga kulminację na wysokości 504 m n.p.m. Jest to zarazem najwyżej położony punkt Wyżyny Częstochowskiej. Najniżej na terenie całej gminy położona jest część miejska leżąca na Wyżynie Śląskiej. Okolica dzielnicy Józefów w dolinie Czarnej Przemyszy stanowią lokalne minimum wysokościowe – 337 m n.p.m. Południową, środkową, a częściowo także północną część gminy tworzą najcenniejsze pod względem przyrodniczym tereny objęte ochroną w formie Parku Krajobrazowego. Park Krajobrazowy Orlich Gniazd zajmuje na terenie gminy Ogrodzieniec 3 809 ha, co stanowi 44,6 % jej powierzchni. Na terenie Parku położone jest Podzamcze, Ryczów, Ryczów Kolonia, Żelazko - Śrubarnia, częściowo także Kiełkowice i Giebło Kolonia. W granicach otuliny Parku znajdują się Giebło, Morusy, Gulzów, Mokrus, Kiełkowice, a także tereny miejskie Ogrodzieńca, w tym znaczna



część lasów na zachodzie i południowym- zachodzie, otaczających zabudowaną część miasta. Zasoby leśne w Gminie Ogrodzieniec według planu gospodarowania przestrzennego miasta i gminy Ogrodzieniec wynoszą ogółem 3854 ha, co stanowi 45% powierzchni gminy. Lasy państwowe zajmują na terenie gminy powierzchnie ok. 300 ha.



## Dziedzictwo kulturowe miejscowości.

Najstarszym i najcenniejszym zabytkiem w sołectwie jest zbudowany na przełomie XII/XIII wieku w stylu romańskim Kościół Parafialny pod wezwaniem Św. Jakuba Apostoła. Budowla pierwotnie była małym kościółkiem, który prawdopodobnie pełnił rolę kaplicy dla załogi Zamku Ogrodzieniec. W XVII wieku świątynia służyła nie tylko mieszkańcom wsi, ale także mieszkańcom Kromołowa, gdyż w tym czasie kościół w Kromołowie został przemianowany przez Bonera – właściciela miasta na zbór protestancki. Mieszczanie Kromołowscy swoimi datkami przyczynili się do rozbudowy kościoła. Kościół został przebudowany w XVII wieku, kolejna rozbudowa przypadła na początek XX wieku. Kościół wpisany jest rejestru zabytków pod nr rej. A/796/67 z dnia 17.06.1967r. Ochroną konserwatorską objęty jest też dworek szlachecki z XIX w. wraz z otaczającym go parkiem. W 2000r. w wyniku prac archeologicznych odkryto mury będące częścią wieży zamkowej zamek giebelskiego datowanego na XIV-XV wiek. Archeolodzy znaleźli obok murów fragmenty glinianych naczyń. Na terenie znaleziska przeprowadzono tylko wstępne prace wykopaliskowe.



Kościół w Giebło Parafia pw. św. Jakuba Apostoła





Dworek szlachecki z XIX w.

W Giebłe zachowały się charakterystyczne budynki mieszkalne i gospodarcze, 2 studnie z XIX wieku z kołowrotkami dwukołowymi, kapliczki i krzyże przy ul. Edukacyjnej, przy ul. Częstochowskiej, przy drodze do lasu i w lesie, obok muru cmentarnego przy kościele, cmentarz choleryczny w lesie na granicy z Kiełkowicami.



Przydrożna kapliczka przy cmentarzu Fot. 7. Kapliczka przy ulicy Częstochowskiej



Studnia przy ulicy Częstochowskiej

W centrum miejscowości Giebło znajduje się Szkoła Podstawowa, remiza OSP, centrum kształcenia na odległość, wiejski ośrodek zdrowia oraz budynek komunalny, w którym znajduje się siedziba Klubu Sportowego KS Giebło. W roku 2003 członkowie klubu wykonali boisko piłkarskie, a 2010 ze środków PROW w okolicach boiska, gmina wybudowała zaplecze socjalne dla Klubu, ogólnodostępne boiska treningowe oraz plac zabaw dla dzieci. Wszystkie obiekty tworzą centrum sportowo-rekreacyjne wsi. Przy ulicy Częstochowskiej mieszkańcy urządzili niewielki plac zabaw oraz zamontowano ławki, huśtawki, bujaki.

W gminie Ogródzieniec funkcjonują trzy obwody szkolne szkół podstawowych. Jednym z nich jest obwód Szkoły Podstawowej w Giebło do której uczęszczają uczniowie z sołectw: Giebło, Giebło Kolonia, Gulzów, Kiełkowice, Mokrus.

#### **Infrastruktura dróg miejscowości Giebło.**

Przez miejscowość Giebło przebiegają drogi powiatowe: ul. Edukacyjna, ul. Częstochowska, ul. Mokruska, ul. Kromołowska. Drogami gminnymi są: ul. Strażacka, ul. Kwiatowa, ul. Piekarska, ul. Krzywa, ul. Ciasna, ul. Księża, ul. Miodowa, ul. Pszczelna, ul. Rolna, ul. Czereśniowa, ul. Dworska, ul. Jagodowa, ul. Zacisze.





## **Rolnictwo**

Użytki rolne zajmują w gminie Ogrodzieniec 3 920 ha. Ich udział w ogólnej powierzchni gminy stanowi 45,7% i jest najmniejszy spośród wszystkich gmin powiatu zawierciańskiego. Decyduje o tym w dużej mierze wysoki stopień lesistości – Ogrodzieniec jest jedyną gminą powiatu, w której powierzchnia użytków rolnych i terenów leśnych są do siebie zbliżone. Grunty orne na tle użytków rolnych stanowią 84,2 %, łąki – 5,0 %, pastwiska – 7,6 %, sady – 3,2 %. Istotnym działem gospodarki gminy Ogrodzieniec, obok turystyki, pozostaje rolnictwo. Najintensywniej rozwija się ono w części wschodniej, a zwłaszcza północno - wschodniej we wsiach Giebło, Kiełkowice częściowo także w Podzamczu, Mokrusie i Gulzowie, gdzie warunki glebowe są najlepsze w gminie. Lokalnym utrudnieniem dla działalności rolniczej jest znaczne wyniesienie powierzchni terenu Wyżyny Częstochowskiej i nachylenie zboczy ułatwiające procesy erozyjne. Obszar powiatu zawierciańskiego należy do środkowoeuropejskiej strefy klimatycznej. Zaliczany jest do typu klimatów wyżyn środkowoeuropejskich, a w podziale na dzielnice rolniczo klimatyczne należy do dzielnicy częstochowskiej. Dominującą pozycję w strukturze zasiewów zajmują zboża: żyto, jęczmień, pszenica oraz ziemniaki i warzywa. W strukturze agrarnej przeważają drobne 1,5 ha do 3,5 ha gospodarstwa rolne produkujące na potrzeby własne. Rolnicy Giebła stawiają na rozwój rolnictwa ekologicznego.

## **Podmioty gospodarcze w sołectwie i sytuacja na rynku pracy**

W Giebło zarejestrowanych jest 26 podmiotów gospodarczych, w tym trzy świadczące usługi transportowe, trzy sklepy, piekarnia, usługi budowlane, pracownia artystyczna, wytwórnia opakowań. Pogarszająca się dochodowość produkcji rolnej, przy tradycyjnym modelu gospodarstwa indywidualnego, uniemożliwia utrzymanie rodziny z kilku czy kilkunastohektarowego gospodarstwa. W rodzinach rolniczych często jedynym stałym dochodem jest emerytura lub renta. Rodziny te prowadzą produkcję żywności na własne potrzeby. Struktura bezrobocia w miejscowości Giebło charakteryzuje się dużym udziałem kobiet bez pracy oraz osób bezrobotnych w wieku produkcyjnym. Nie są jednak prowadzone szczegółowe dane dotyczące wyłącznie tej miejscowości. Zjawiskiem powszechnym

jest wyjazd z miejscowości Giebło wykształconej młodzieży w poszukiwaniu pracy do polskich i zagranicznych ośrodków.

### **Kapitał społeczny i ludzki**

#### Ochotnicza Straż Pożarna w Gieble

Jednostka z Giebła jest jedną z trzech jednostek z terenu gminy Ogrodzieniec włączoną do Krajowego Systemu Ratowniczo-Gaśniczego. Na wyposażeniu jednostki znajdują się Pojazd Specjalny – Strażacki oraz Samochód Specjalny Pożarniczy. Jednostka bierze udział w akcjach ratowniczo - gaśniczych oraz zwalczaniu miejscowych zagrożeń. Ochotnicza Straż Pożarna w Gieble powstała w 1927 roku, swym zasięgiem obejmowała sześć miejscowości: Giebło, Gulzów, Mokrus, Owczarnia, Kiełkowice i Kocikowa. Pierwszą akcją strażacy z Giebła zaistnieli w maju 1928 roku w Szypowicach (gm. Pilica). Ważną datą w historii straży giebelskiej jest dzień 16 lipca 1967 roku, w którym to odbyła się uroczystość z okazji jubileuszu 40-lecia założenia OSP w Gieble, uroczystość przekazania Sztandaru OSP w Gieble ufundowanego przez społeczeństwo, a także uroczystość I-go spotkania wszystkich Gieblan mieszkających poza Gieblem. W 1977 roku wmurowano kamień węgielny pod budowę nowej remizo-świetlicy, którą oddano do użytku w 1980 roku.

#### Orkiestra Dęta w Gieble

Działalność kulturalna na terenie Gminy Ogrodzieniec prowadzona jest przez Miejsko-Gminny Ośrodek Kultury i Sportu w Ogrodzieńcu. Mieszkańcy Giebła wykazują dużą aktywność w wydarzeniach kulturalnych i biorą w nich aktywny udział. Pod patronatem domu kultury działa Orkiestra Dęta OSP Giebło. Orkiestra w swym repertuarze posiada muzykę marszową i kościelną. Uczestniczy we wszystkich wydarzeniach w parafii. Często występuje na uroczystościach gminnych. Powstanie giebelskiej orkiestry opisuje w swojej książce „Giebło” Bronisław Dusza, mieszkaniec Giebła, były Dyrektor Gminny Szkół i Inspektor Oświaty i Wychowania, a później Naczelnik Miasta i Gminy Ogrodzieniec. Orkiestra powstała w roku 1930 z inicjatywy Henryka Żurawskiego, syna organisty giebelskiej parafii. Wcześniej Henryk Żurawski jako rekrut powołany był do carskiej armii, gdzie został wcielony do orkiestry wojskowej. Tam otrzymał dobre przygotowanie muzyczne i umiejętności organizacyjne





zezwalające zorganizowanie po powrocie z wojska orkiestry. Sam też uczył gry na instrumentach. Już w 1931 roku orkiestra brała udział w pielgrzymce na Jasną Górę do Częstochowy. Orkiestra przetrwała okres II Wojny Św. oraz czasy powojenne. Obecnie kształceniem młodych muzyków zajmują się doświadczeni muzycy – byli członkowie orkiestr wojskowych.

#### ***4. OCENA MOCNYCH I SŁABYCH STRON MIEJSCOWOŚCI***



**SILNE STRONY**

- Budynek dworku szlacheckiego
- Szkoła Podstawowa, Kościół
- Remiza OSP
- Korzystne położenie dla rozwoju turystyki;
- Bliskość szlaków turystycznych
- Czyste środowisko naturalne
- Dogodne położenie komunikacyjne
- Tradycje w organizowaniu imprez plenerowych
- Wysoki poziom nauczania w szkole podstawowej
- Rozwinięta baza sportowa
- Świadczenie usług medycznych
- Duża aktywność mieszkańców
- Rozbudowana sieć wodociągowa, gazowa i teletechniczna
- Bardzo dobra współpraca sołectwa z organami administracji samorządowej

**SŁABE STRONY**

- Brak bazy noclegowej
- Brak kanalizacji sanitarnej
- Zbyt mała liczba połączeń komunikacyjnych
- Nieukończona adaptacja dworku na cele kulturalne wsi
- Mała liczba przedsiębiorstw
- Brak działań promujących sołectwo
- Niezadawalający stan nawierzchni dróg i chodników
- Brak rozwiniętej działalności gospodarczej



<u>SZANSE</u>	<u>ZAGROŻENIA</u>
<ul style="list-style-type: none"><li>• Wykorzystanie walorów przyrodniczo – krajobrazowych</li><li>• Pozyskanie dotacji z funduszy zewnętrznych</li><li>• Rozbudowa bazy sportowej</li><li>• Rozwój agroturystyki</li><li>• Zagospodarowanie terenu w centrum wsi wraz z adaptacją dworku</li><li>• Udostępnienie nowych terenów mieszkaniowych</li><li>• Stworzenie lepszych warunków dla prowadzenia działalności gospodarczej</li></ul>	<ul style="list-style-type: none"><li>• Postępująca indywidualizacja życia społecznego</li><li>• Migracja wykształconej młodzieży do dużych ośrodków miejskich i za granicę</li><li>• Niedobór środków na realizację inwestycji</li><li>• Niewykorzystanie środków z Unii Europejskiej na lata 2007-2013</li><li>• Bezrobocie</li></ul>

Szansą dla rozwoju miejscowości Giebło są środki finansowe z Unii Europejskiej oraz fundusze grantowe, które umożliwią rozwój wsi oraz przyczynią się do rozwiązania wielu problemów lokalnych i społecznych.



## **5. OPIS PLANOWANYCH DZIAŁAŃ INWESTYCYJNYCH I PRZEDSIĘWZIĘĆ AKTYWIZUJĄCYCH**

### **SPOŁECZNOŚĆ LOKALNĄ W OKRESIE CO NAJMNIEJ 7 LAT**

Na terenie gminy Ogrodzieniec, turystyka jako funkcja gospodarcza a zarazem forma promocji gminy, będzie systematycznie zwiększać swoje znaczenie, na co aktywnie przygotowują się zarówno samorząd gminny jak i jej mieszkańcy oraz miejscowi inwestorzy. Turystyka spełniać będzie rolę instrumentu silnie wspomagającego przemiany społeczno-gospodarcze i awans ekonomiczny miejscowości. Dla zapewnienia prawidłowego postępu w turystyce konieczne będzie pełne wykorzystanie zasobów naturalnego środowiska w zgodzie z wymogami ochrony przyrody, rozwój infrastruktury turystyczno-rekreacyjnej. Zasadniczy ciężar rozwoju sprowadzać się będzie do rozbudowy infrastruktury turystycznej. Obecnie zaplecze noclegowo-gastronomiczne gminy w licznych przypadkach masowego napływu turystów nie jest dostosowane do wszystkich wymogów związanych z takim zjawiskiem, typowym dla sezonu letniego. Organizacja infrastruktury związanej z turystyką sprowadza się do zwiększenia liczby obiektów noclegowych, gastronomicznych, a także rozwoju placówek handlowych nastawionych na potrzeby turystów, stworzenie odpowiednich warunków rozwoju pod kątem tworzenia ośrodków i obiektów turystyki rowerowej, konnej i pieszej a także ośrodków tras sportów zimowych. Bogata historia, tradycja, kapitał społeczny i krajobrazowy Giebła wymaga wsparcia , promocji i pełnego wykorzystania przez mieszkańców.

### **Priorytety rozwoju miejscowości Giebło**

Wykorzystanie walorów krajobrazowych i kulturowych miejscowości pozytywnie wpłynie na rozwój usług związanych z turystyką, a tym samym przyczyni się do rozwoju gospodarczego miejscowości. Dzięki wielokierunkowości i komplementarności przedsięwzięć odnowy wsi, wzrośnie konkurencyjność Giebła jako miejscowości turystycznej, przy zachowaniu jej tożsamości, odrębności, wartości duchowych i materialnych oraz charakterystycznego krajobrazu kulturowego. Istotnym elementem dla miejscowości jest rozwój szeroko rozumianych usług turystycznych i kultury fizycznej wśród mieszkańców, takie



działanie sprzyjać będą poprawie zdrowia oraz zainteresowaniu mieszkańców aktywnymi formami wypoczynku.

Wizja wyglądu Giebła w przyszłości determinuje kontynuację rozpoczętych zadań inwestycyjnych oraz przygotowanie nowych. Kosztorysy prac oraz szczegółowy opis inwestycji będą przygotowane bezpośrednio przed przystąpieniem do realizacji jako załączniki do Planu Odnowy Miejscowości. Poniższa tabela uwzględnia zadania do realizacji w ciągu najbliższych 8 lat.

### **Plany inwestycyjne w latach 2022-2030 związane z wdrożeniem Planu Odnowy Miejscowości Giebło**

DZIAŁANIA	OKRES REALIZACJI	OCZEKIWANE REZULTATY	SZACUNKOWY KOSZT REALIZACJI DZIAŁANIA (zł)	ŹRÓDŁA FINANSOWANIA		
				Budżet Gminy	Fundusze strukturalne	Inne źródła
Budowa wodociągu ul. Kwiatowa w Giebło	2023-2024	Poprawa gospodarki wodociągowej w sołectwie	500 000,00		X	
Przebudowa ulic Dworska oraz Krzywa w Giebło	2023-2024	-poprawa bezpieczeństwa Mieszkańców i kierowców, -poprawa estetyki miejscowości, -poprawa infrastruktury komunikacyjnej w Gminie	1 000 000,00	X	X	
Uporządkowanie gospodarki wodno-ściekowej na terenie Giebła oraz budowa zbiorników retencyjnych zapobiegających zalewaniu ulic i pobliskich posesji	2023-2030	Uporządkowanie gospodarki wodno-ściekowej oraz rozwiązanie problemu zalewania ulic i posesji	5 000 000,00	X	X	





MIASTO I GMINA

**OGRODZIENIEC**

Plan Odnowy Miejscowości Giełto na lata 2022-2030

Inwestycje w infrastrukturę drogową wraz z chodnikami i ścieżkami rowerowymi	2023-2030	-poprawa bezpieczeństwa mieszkańców i kierowców, -poprawa estetyki miejscowości, -poprawa infrastruktury komunikacyjnej w Gminie	4 000 000,00	X	X	X
Inwestycje ograniczające niską emisję oraz wykorzystujące OZE w budynkach mieszkalnych w miejscowości Giełto	2023-2030	Poprawa jakości środowiska, poprawa jakości życia mieszkańców i turystów.	8 740 000,00	X	X	X
Przedsięwzięcia zwiększające ilość pojemników na odpady komunalne wraz z usprawnieniem systemu odbioru i przetwarzania odpadów	2023-2030	Zwiększenie ilości pojemników na odpady, usprawnienie odbioru oraz linia przetwarzania odpadów.	874 000,00	X	X	X
Kontynuacja zadań związanych z kompleksową utylizacją odpadów azbestowych	2023-2030	Wyeliminowanie i unieszkodliwienie odpadów azbestowych z miejscowości	400 000,00	X	X	X



Budowa placu zabaw przy szkole	2023-2030	Ogólnodostępny obiekt służyć będzie mieszkańcom i turystom	300 000,00	X	X	X
Wymiana wiat przystankowych	2023-2030	Poprawa infrastruktury użyteczności publicznej	50 000,00	X	X	X
Renowacja przydrożnych kapliczek i krzyży	2023-2030	Poprawa wizerunku miejscowości oraz ochrona dziedzictwa narodowego	200 000,00	X	X	X
Przebudowa studni	2023-2030	Poprawa wizerunku miejscowości oraz ochrona dziedzictwa narodowego	100 000,00	X	X	X
Utworzenie klastra energetycznego na terenie całej gminy.	2023-2030	Zapewnienie bezpieczeństwa energetycznego	1 000 000,00	X	X	
Uzupełnienie oświetlenia ulicznego;	2023-2030	Poprawa bezpieczeństwa mieszkańców.	500 000,00	X	X	
Oświetlenie i oznakowanie przejść dla pieszych;	2023-2030	Poprawa bezpieczeństwa mieszkańców.	200 000,00	X	X	



MIASTO I GMINA

**OGRODZIENIEC**

Plan Odnowy Miejscowości Giełbło na lata 2022-2030

Rewitalizacja Dworku wraz z terenem przyległym poprzez m.in.: oczyszczenie oraz rewitalizacja stawu, zagospodarowanie terenu przy stawie oraz budowa placu zabaw.	2023-2030	Poprawa jakości życia mieszkańców i turystów. Poprawa wizerunku miejscowości.	2 000 000,00	X	X	X
Budowa Dziennego Domu Seniora	2023-2030	Poprawa jakości życia mieszkańców i turystów. Poprawa wizerunku miejscowości.	480 000,00	X	X	X
Inwestycje w infrastrukturę sportową poprzez m.in: modernizację boiska sportowego wraz z zadaszeniem, przebudową sali gimnastycznej w szkole podstawowej	2023-2030	Poprawa jakości życia mieszkańców i turystów. Poprawa wizerunku miejscowości	3 000 000,00	X	X	X
Instalacja ogniwn fotowoltaicznych na budynkach gminnych	2023-2030	Poprawa bezpieczeństwa energetycznego.	500 000,00	X	X	

<p>Rozwój transportu publicznego (zadanie realizowane na terenie gminy Ogrodzieniec)</p>	<p>2023-2030</p>	<p>Zapewnienie sprawnego funkcjonowania i rozwoju transportu publicznego na terenie całej gminy. Wykorzystanie alternatywnych ofert środków transportowych (np. rowery, hulajnogi elektryczne).</p>	<p>2 000 000,00</p>	<p>X</p>	<p>X</p>	<p>X</p>
<p>Termomodernizacja budynku remizy OSP</p>	<p>2023-2030</p>	<p>-poprawa estetyki miejscowości</p>	<p>1 000 000,00</p>	<p>X</p>	<p>X</p>	

## **6. OPIS I CHARAKTERYSTYKA OBSZARÓW O SZCZEGÓLNYM ZNACZENIU DLA ZASPOKOJENIA POTRZEB MIESZKAŃCÓW**

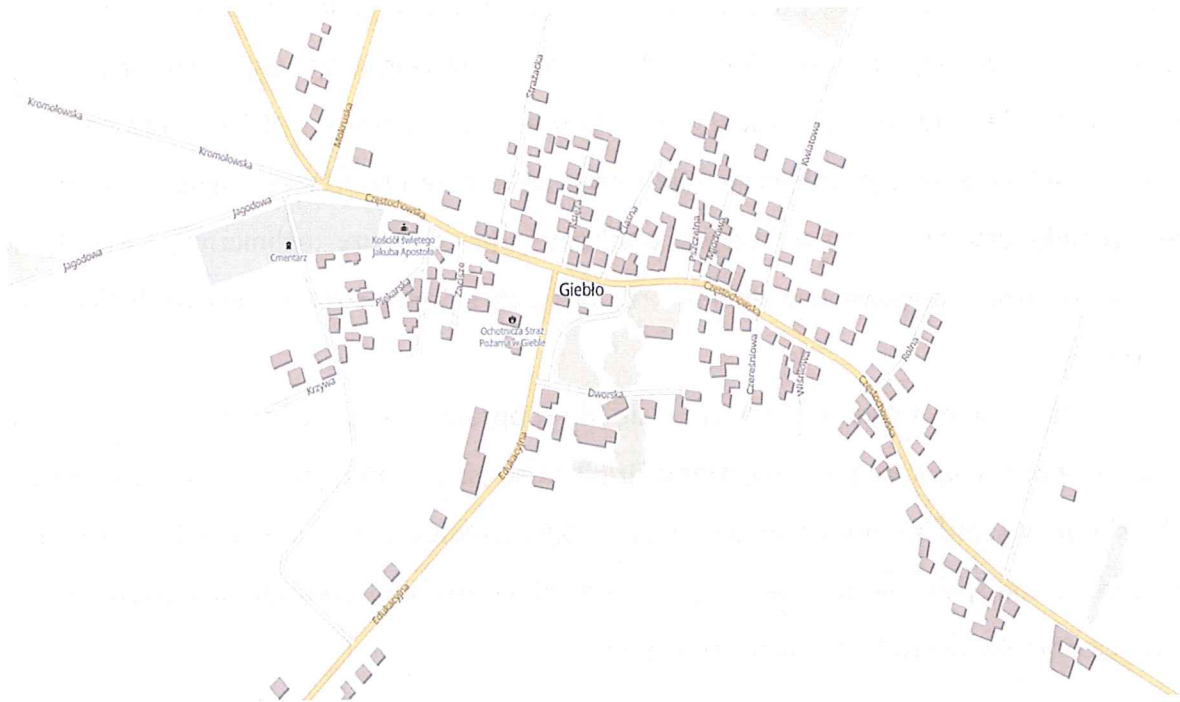
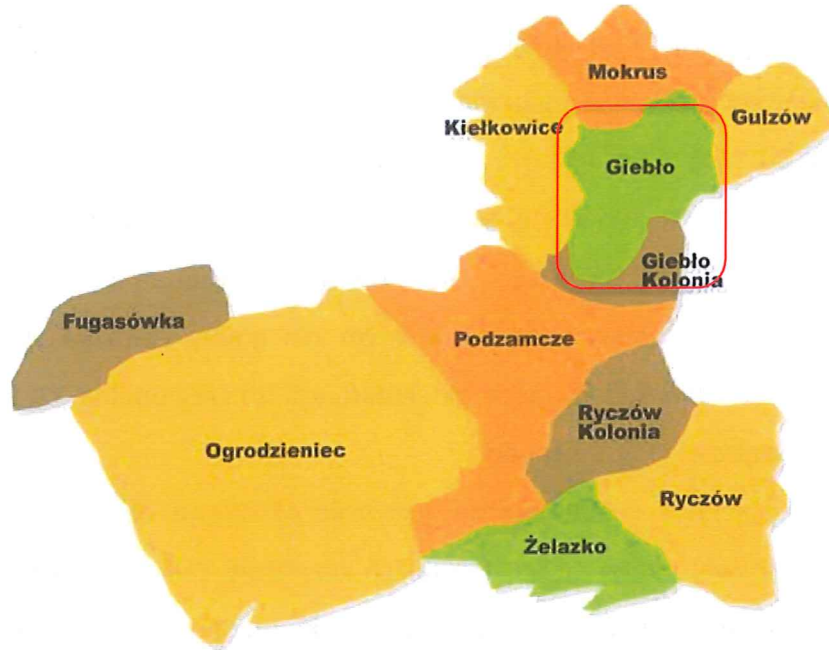
Giebło to miejscowość z silnym poczuciem własnej tożsamości, z tradycyjnym i ekologicznym rolnictwem, otwarta dla turystów poszukujących kontaktu z naturą i zabytkami. Wieś stawiająca na rozwój agroturystyki i rolnictwa ekologicznego, poszukującą specjalizacji i swojego produktu w oparciu o historię, środowisko i dziedzictwo kulturowe, stawiającą na rozwój umiejętności mieszkańców; z Dworem Giebelskim – czerpiącym z najlepszych tradycji wsi polskiej – jako ważnym dla gminy centrum życia społeczno-kulturalnego, z zespołem boisk dla wypoczynku i rekreacji, izbą regionalną „Łychy Giebelskiej” oraz szkołą innowacyjności i kreatywności.

Na terenie sołectwa Giebła można rozróżnić określone obszary o szczególnym znaczeniu dla miejscowej społeczności. Do takich obszarów zaliczyć należy Dworek wraz ze stawem i przyległą infrastrukturą jak altany, boisko Klubu Sportowego Giebło, Ochotnicza Straż Pożarna, Kościół, Szkoła Podstawowa z boiskiem oraz placem zabaw. Z całą pewnością można stwierdzić, że mieszkańcy sołectwa Giebło, jak i społeczność Gminy Ogrodzieniec, liczą na rozwój swojego miejsca dzięki realizacji choć części zadań ujętych w niniejszym dokumencie. Biorąc pod uwagę, treści zawarte w powyższym dokumencie, zachodzi potrzeba dalszego intensywnego rozwoju infrastruktury drogowo-wodociągowej, bazy sportowej, turystycznej, kulturalnej i usługowej. Będzie to możliwe dzięki inwestycjom w obiekty pełniące funkcje publiczne, społeczno-kulturowe i sportowe, zagospodarowanie terenów zielonych wsi oraz przebudowa publicznej infrastruktury technicznej, z naciskiem na remonty dróg, budowę oświetlenia przy drogach i dalszy rozwój sieci wodociągowo-kanalizacyjnej.

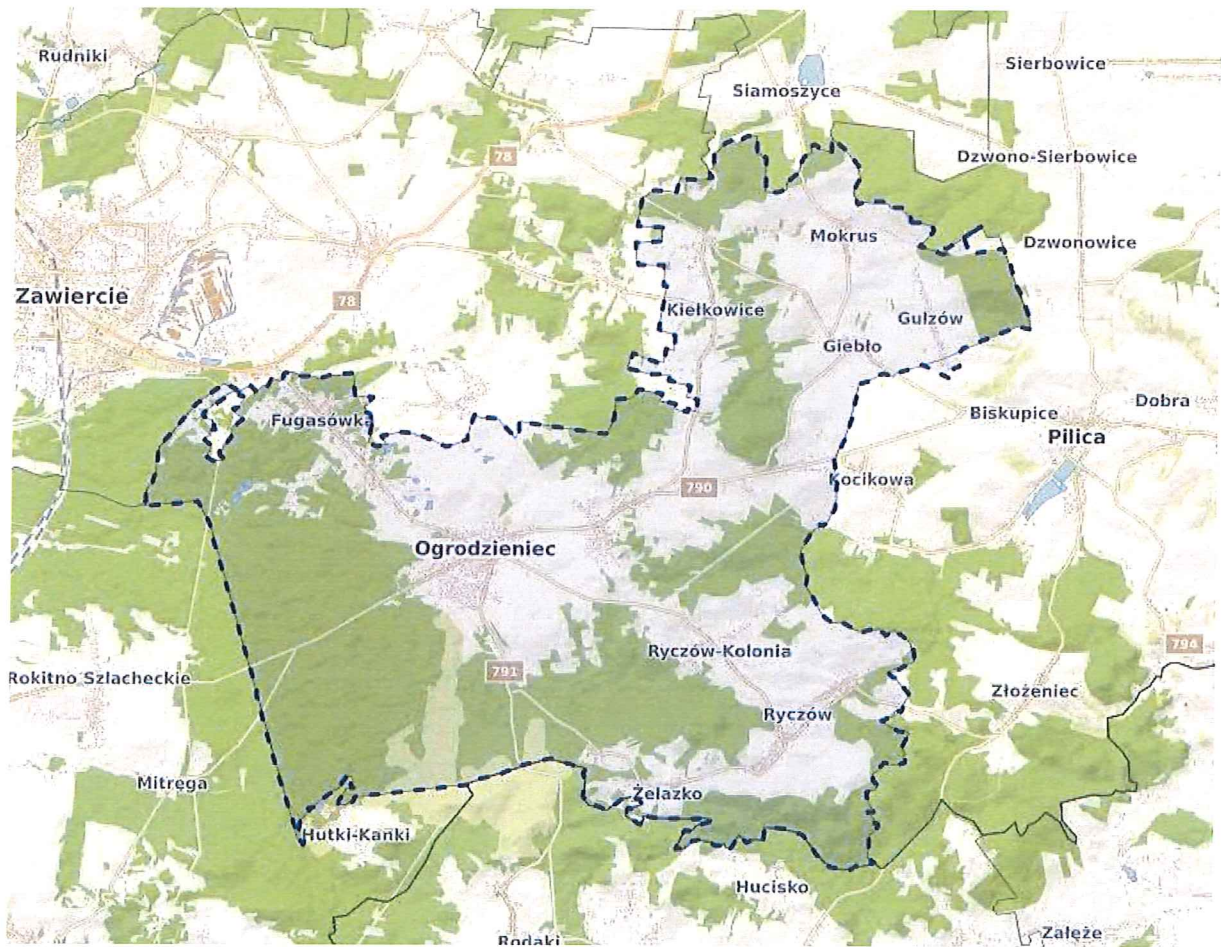
Zaplanowane zadania przyczynią się do poprawy życia mieszkańców, turystów, korzystnie wpłyną na warunki prowadzenia działalności gospodarczej w sołectwie Giebło oraz będą służyć wszystkim mieszkańcom Gminy Ogrodzieniec przez długie lata. Integracja społeczności odbywa się również poprzez udział w różnego rodzaju przedsięwzięciach lokalnych organizowanych na terenie sołectwa.



## 7. MAPA MIEJSCOWOŚCI






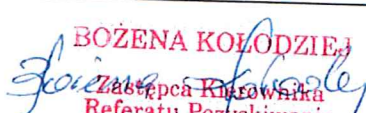








**Metryczka do uchwały**  
**w sprawie zatwierdzenia Planu Odnowy Miejscowości Giebło na lata 2022-2030**

Funkcja	Podpis
Burmistrz Miasta i Gminy	
Sekretarz Miasta i Gminy	<p style="text-align: center;"><b>SEKRETARZ</b> MIASTA I GMINY  <b>Maria Milewska</b></p>
Skarbnik Miasta i Gminy	<p style="text-align: center;"><b>SKARBNIK MIASTA I GMINY</b>  <b>ARKADIUSZ ILSKI</b></p>
Radca Prawny	
Kierownik merytorycznej komórki	<p style="text-align: center;"><b>Kierownik Referatu Pozyskiwania Środków Zewnętrznych</b>  <b>Dorota Szybala-Pelak</b></p>
Pracownik przygotowujący projekt uchwały	<p style="text-align: center;"><b>BOŻENA KOŁODZIEJ</b>  <b>Zastępca Kierownika Referatu Pozyskiwania Środków Zewnętrznych</b></p>

