

**UCHWAŁA NR XLV/436/2022
RADY MIEJSKIEJ W OGRODZIĘNCU**

z dnia 27 maja 2022 r.

w sprawie przyjęcia Gminnego programu opieki nad zabytkami Gminy Ogrodzieniec na lata 2022 - 2025

Na podstawie art. 18 ust. 2 pkt 15 ustawy z dnia 1990r. o samorządzie gminnym (t.j. Dz. U. z 2022r. poz. 559 z późn. zm.) oraz art. 87 ust. 3 ustawy z dnia 23 lipca 2003r. o ochronie zabytków i opiece nad zabytkami (t.j. Dz. U. z 2022r. poz. 840 z późn. zm) po otrzymaniu pozytywnej opinii Śląskiego Wojewódzkiego Konserwatora Zabytków

**Rada Miejska w Ogrodzieńcu
uchwala co następuje:**

§ 1. Przyjmuje się Gminny program opieki nad zabytkami Gminy Ogrodzieniec na lata 2022 - 2025 (GPOnZ) w brzmieniu załącznika do niniejszej uchwały.

§ 2. Wykonanie uchwały powierza się Burmistrzowi Miasta i Gminy Ogrodzieniec.

§ 3. Uchwała wchodzi w życie po upływie 14 dni od dnia jej ogłoszenia w Dzienniku Urzędowym Województwa Śląskiego.

Przewodnicząca Rady
Miejskiej

Małgorzata Janoska

Załącznik do uchwały Nr XLV/436/2022
Rady Miejskiej w Ogrodzieńcu
z dnia 27 maja 2022 r.

GMINNY PROGRAM OPIEKI NAD ZABYTKAMI GMINY OGRODZIENIEC NA LATA 2022-2025



OGRODZIENIEC 2022

SPORZĄDZAJĄCY:

BURMISTRZ MIASTA I GMINY OGRODZIENIEC

Plac Wolności 25, 42-440 Ogrodzieniec

Opracowanie: Marian Solisz Art. Pracownia

Fotografie: Iwona Solisz

Spis treści

1. WSTĘP	5
2. PODSTAWA PRAWNA PROGRAMU OPIEKI NAD ZABYTKAMI	6
3. UWARUNKOWANIA PRAWNE OCHRONY I OPIEKI NAD ZABYTKAMI W POLSCE	7
4. UWARUNKOWANIA ZEWNĘTRZNE OCHRONY DZIEDZICTWA KULTUROWEGO	10
4.1. STRATEGICZNE CELE POLITYKI PAŃSTWA W ZAKRESIE OCHRONY ZABYTKÓW I OPIEKI NAD ZABYTKAMI	10
<i>Koncepcja Przestrzennego Zagospodarowania Kraju 2030 (KPZK 2030)</i>	10
<i>Strategia Rozwoju Kapitału Społecznego (współdziałanie, kultura, kreatywność) 2030</i>	11
<i>Krajowy Program Ochrony Zabytków i Opieki nad Zabytkami</i>	13
4.2. RELACJE GMINNEGO PROGRAMU OPIEKI NAD ZABYTKAMI Z DOKUMENTAMI WYKONANYMI NA POZIOMIE WOJEWÓDZTWA I POWIATU	14
<i>Strategia Rozwoju Województwa Śląskiego „Śląskie 2030” - Zielone Śląskie</i>	14
<i>Plan Zagospodarowania Przestrzennego Województwa Śląskiego</i>	16
<i>Program opieki nad zabytkami Województwa Śląskiego</i>	18
5. UWARUNKOWANIA WEWNĘTRZNE OCHRONY DZIEDZICTWA KULTUROWEGO	19
5.1. RELACJE GMINNEGO PROGRAMU OPIEKI NAD ZABYTKAMI Z DOKUMENTAMI WYKONANYMI NA POZIOMIE GMINY	19
<i>Strategia Rozwoju Gminy</i>	19
<i>Studium uwarunkowań i kierunków zagospodarowania przestrzennego Gminy Ogrodzieniec</i>	19
<i>Miejscowe plany zagospodarowania przestrzennego</i>	23
<i>Strategia Rozwoju Turystyki w Gminie Ogrodzieniec na lata 2020-2030</i>	25
6. CHARAKTERYSTYKA ORAZ OCENA STANU ŚRODOWISKA KULTUROWEGO GMINY	26
6.1. HISTORIA I CHARAKTERYSTYKA GMINY	26
6.2. HISTORIA I CHARAKTERYSTYKA MIEJSCOWOŚCI	28
6.3. CHARAKTERYSTYKA ZASOBÓW ZABYTKOWYCH	33
<i>Budownictwo obronne</i>	33
<i>Budownictwo sakralne</i>	35
<i>Zabudowa mieszkalna i zagrodowa</i>	37
<i>Zabytkowa zieleń</i>	39
<i>Zabytki ruchome</i>	40
<i>Zabytki archeologiczne</i>	42
<i>Zabytki w zbiorach muzealnych i innych</i>	43
6.4. DZIEDZICTWO NIEMATERIALNE	43
6.5. OBSZARY CENNE PRZYRODNICZO	45
6.6. ZABYTKI OBJĘTE PRAWNYMI FORMAMI OCHRONY	45
6.6.1. Pomniki historii	46
6.6.2. Zabytki wpisane do rejestru zabytków	46
6.6.3. Parki kulturowe	49
6.6.4. Ustalenia ochrony w miejscowym planie zagospodarowania przestrzennego albo w decyzjach	49
6.7. ZABYTKI W GMINNEJ EWIDENCJI ZABYTKÓW	50
7. DZIAŁANIA GMINY W OBSZARZE DZIEDZICTWA KULTUROWEGO	52
7.1. OBIEKTY ZABYTKOWE BĘDĄCE WŁASNOŚCIĄ GMINY	52
7.2. INFRASTRUKTURA I DZIAŁANIA GMINY W ZAKRESIE WYKORZYSTANIA DZIEDZICTWA KULTUROWEGO DO POPULARYZACJI MIASTA I OBSZARU GMINY	53
8. OCENA STANU DZIEDZICTWA KULTUROWEGO GMINY. ANALIZA SZANS I ZAGROŻEŃ	54

9. ZAŁOŻENIA PROGRAMOWE	57
10. INSTRUMENTARIUM REALIZACJI PROGRAMU OPIEKI NAD ZABYTKAMI	61
11. ZASADY OCENY REALIZACJI PROGRAMU OPIEKI NAD ZABYTKAMI	61
12. ŹRÓDŁA FINANSOWANIA PROGRAMU OPIEKI NAD ZABYTKAMI	62
13. REALIZACJA I FINANSOWANIE PRZEZ GMINĘ ZADAŃ Z ZAKRESU OCHRONY ZABYTKÓW	67
14. LITERATURA I ŹRÓDŁA	67
1. WYKAZ ZABYTKÓW NIERUCHOMYCH UJĘTYCH W GMINNEJ EWIDENCJI ZABYTKÓW	68
2. WYKAZ ZABYTKÓW ARCHEOLOGICZNYCH UJĘTYCH W GMINNEJ EWIDENCJI ZABYTKÓW	70
3. WYKAZ ZABYTKÓW RUCHOMYCH Z TERENU GMINY UJĘTYCH W WOJEWÓDZKIEJ EWIDENCJI ZABYTKÓW	75

1. Wstęp

Gminny program opieki nad zabytkami Gminy Ogrodzieniec na lata 2022 – 2025 (dalej: *Program*) jest pierwszym tego typu dokumentem w Gminie Ogrodzieniec, jego opracowanie było postulowane w dokumentach strategicznych i planistycznych gminy, jako jeden z obszarów wymagających zaangażowania samorządu. Postulaty te wynikały z faktu, że *Program* ma za zadanie określić kierunki działań w zakresie opieki nad zabytkami: wskazać konieczne do wykonania zadania oraz zaproponować sposoby ich realizacji poprzez określenie podstawowych działań organizacyjnych, finansowych, promocyjnych i ochronnych. Dokument został opracowany na podstawie artykułu 87 ustawy z dnia 23 lipca 2003 roku o ochronie zabytków i opiece nad zabytkami oraz zgodnie z przepisami ustawy z dnia 8 marca 1990 r. o samorządzie gminnym, które wskazują, że gmina ma obowiązek wykonywania zadań w zakresie kultury i ochrony zabytków, a więc jest odpowiedzialna za inicjowanie, wspieranie i koordynowanie działań w obszarze ochrony zabytków oraz za popularyzację dziedzictwa kulturowego.

Program opieki nad zabytkami ma wspomóc działania służące rozwojowi gminy, który jest możliwy także poprzez działania na rzecz poprawy stanu zachowania zabytków, eksponowania walorów krajobrazu kulturowego oraz wykorzystania zabytków na potrzeby gospodarcze, szczególnie w obszarze turystyki, oraz potrzeby społeczne i edukacyjne. Ważnym zadaniem gminy jest pokazanie mieszkańcom jak istotnym czynnikiem życia i działalności człowieka jest dziedzictwo kulturowe. To ono buduje naszą tożsamość regionalną, świadomość i przywiązanie do tradycji, wspiera procesy integracyjne w społeczności lokalnej, jest też elementem kształtującym estetyczne i wartościowe, a więc przyjazne człowiekowi otoczenie. Im więcej porządku, harmonii, ładu przestrzennego wokół, tym bardziej wzrasta jakość życia mieszkańców. Ale zapewnienie takiego krajobrazu kulturowego wiąże się z potrzebą zaangażowania i realizacji zadań przez właścicieli i użytkowników zabytków oraz mieszkańców i wspólnot lokalnych, przy aktywnym wsparciu samorządu. Jest to skomplikowany proces, wymagający ustalenia celów i priorytetów działania. Stąd potrzeba uchwalenia przez Radę Miejską programu, sporządzanego na okres czterech lat przez Burmistrza, który będzie elementem polityki samorządu dotyczącej ochrony zabytków w celu konsekwentnej realizacji planowanych zadań, koordynacji prac oraz upowszechniania i promowania dziedzictwa kulturowego.

2. Podstawa prawna programu opieki nad zabytkami

Podstawę prawną sporządzenia Gminnego Programu Opieki nad Zabytkami stanowi **Ustawa z dnia 23 lipca 2003 r. o ochronie zabytków i opiece nad zabytkami** (tekst jednolity Dz. U. z 2021 r. poz. 710 z późn. zm.).

Obowiązek sporządzenia gminnego programu opieki nad zabytkami określa zapis art. 87 cytowanej wyżej ustawy, w myśl którego burmistrz sporządza na okres 4 lat gminny program opieki nad zabytkami. Program ten przyjmuje rada miejska, po uzyskaniu opinii wojewódzkiego konserwatora zabytków. Następnie jest on publikowany w Dzienniku Urzędowym Województwa Śląskiego. Z realizacji programu burmistrz sporządza, co 2 lata, sprawozdanie, które przedstawia się radzie miasta. Analogiczne dokumenty opracowują powiaty i samorządy województw.

Gminny Program Opieki nad Zabytkami Gminy Ogrodzieniec na lata 2022-2025, zgodnie z zapisami artykułu 87 ust. 2 ustawy ma na celu:

- 1) uwzględnianie uwarunkowań ochrony zabytków, w tym krajobrazu kulturowego i dziedzictwa archeologicznego, łącznie z uwarunkowaniami ochrony przyrody i równowagi ekologicznej;
- 2) zahamowanie procesów degradacji zabytków i doprowadzenie do poprawy stanu ich zachowania;
- 3) wyeksponowanie poszczególnych zabytków oraz walorów krajobrazu kulturowego;
- 4) podejmowanie działań zwiększających atrakcyjność zabytków dla potrzeb społecznych, turystycznych i edukacyjnych oraz wspieranie inicjatyw sprzyjających wzrostowi środków finansowych na opiekę nad zabytkami;
- 5) określenie warunków współpracy z właścicielami zabytków, eliminujących sytuacje konfliktowe związane z wykorzystaniem tych zabytków;
- 6) podejmowanie przedsięwzięć umożliwiających tworzenie miejsc pracy związanych z opieką nad zabytkami.

Ponadto Ustawa o ochronie zabytków i opiece nad zabytkami nakłada na organy administracji publicznej obowiązek (art. 4):

- zapewnienia warunków prawnych, organizacyjnych i finansowych umożliwiających trwałe zachowanie zabytków oraz ich zagospodarowania i utrzymania;
- zapobiegania zagrożeniom mogącym spowodować uszczerbek dla wartości zabytków;
- udaremniania niszczenia i niewłaściwego korzystania z zabytków;
- przeciwdziałania kradzieży, zaginięciu lub nielegalnemu wywozowi zabytków za granicę;
- kontroli stanu zachowania i przeznaczenia zabytków;
- uwzględniania zadań ochronnych w planowaniu i zagospodarowaniu przestrzennym oraz przy kształtowaniu środowiska.

3. Uwarunkowania prawne ochrony i opieki nad zabytkami w Polsce

Konstytucja Rzeczypospolitej Polskiej z dnia 2 kwietnia 1997 r. (Dz.U. Nr 78, poz. 483 z późn. zm., szczególnie art.5, art. 6 ust. 1 i art. 73 i 86).

Fundamentem systemu ochrony dziedzictwa kulturowego w Polsce jest Konstytucja Rzeczypospolitej Polskiej, w myśl jej zapisów: „*Rzeczpospolita Polska (...) strzeże dziedzictwa narodowego oraz zapewnia ochronę środowiska, kierując się zasadą zrównoważonego rozwoju (art. 5), (...) stwarza warunki upowszechniania i równego dostępu do dóbr kultury, będącej źródłem tożsamości narodu polskiego, jego trwania i rozwoju (art.6. ust. 1), a także „zapewnia wolność korzystania z dóbr kultury” (art. 73). Jednocześnie „każdy jest obowiązany do dbałości o stan środowiska i ponosi odpowiedzialność za spowodowane przez siebie jego pogorszenie. Zasady tej odpowiedzialności określa ustawa (art. 86)”.*

Ustawa z dnia 8 marca 1990 r. o samorządzie gminnym (tekst jednolity Dz. U. z 2022 r. poz. 559, z późn. zm.) w art. 7 ust. 1 pkt. 9 stanowi, iż „zaspokajanie zbiorowych potrzeb wspólnoty należy do zadań własnych gminy. W szczególności zadania własne obejmują sprawy: kultury, w tym bibliotek gminnych i innych instytucji kultury oraz ochrony zabytków i opieki nad zabytkami”.

Ustawa z dnia 23 lipca 2003 r. o ochronie zabytków i opiece nad zabytkami (tekst jednolity, Dz. U. z 2021 r. poz. 710 z późn. zm.).

Podstawowym wyróżnikiem ustawy jest rozdzielenie pojęcia „ochrony zabytków” i „opieki nad zabytkami”. Do ochrony odnoszą się wszelkie czynności władcze podejmowane w tym zakresie przez organy administracji publicznej – opisane w artykule 4, natomiast zadania należące do właścicieli i użytkowników zabytków, polegające na ich utrzymaniu we właściwym stanie technicznym to – opieka nad zabytkami (m.in. obowiązki wymienione w art. 5).

Ustawa precyzuje pojęcie zabytku jako nieruchomości lub rzeczy ruchomej, ich części lub zespołu, będącego dziełem człowieka lub związanego z jego działalnością i stanowiącego świadectwo minionej epoki bądź zdarzenia, których zachowanie leży w interesie społecznym ze względu na posiadaną wartość historyczną, artystyczną lub naukową. Opiece i ochronie podlegają, bez względu na stan zachowania (art. 6):

- zabytki nieruchome – krajobrazy kulturowe, układy urbanistyczne i ruralistyczne, zespoły budowlane, dzieła architektury i budownictwa, dzieła budownictwa obronnego, obiekty techniki, cmentarze, parki, ogrody i inne formy zaprojektowanej zieleni, miejsca upamiętniające wydarzenia historyczne bądź działalność wybitnych osobistości lub instytucji,
- zabytki ruchome – dzieła sztuk plastycznych, rzemiosła artystycznego i sztuki użytkowej, kolekcje stanowiące zbiory przedmiotów zgromadzonych i uporządkowanych, numizmaty oraz pamiątki historyczne, wytwory techniki, materiały biblioteczne, wytwory sztuki ludowej, rękodzieła oraz inne obiekty etnograficzne, przedmioty upamiętniające wydarzenia historyczne, bądź działalność wybitnych osobistości lub instytucji,
- zabytki archeologiczne – pozostałości terenowe pradziejowego i historycznego osadnictwa, cmentarzyska, kurhany, relikty działalności gospodarczej, religijnej i artystycznej.

Ochronie ustawodawczej mogą podlegać również nazwy geograficzne, historyczne lub tradycyjne nazwy obiektu budowlanego, placu, ulicy lub jednostki osadniczej.

Zasadnicze odniesienia do obszaru działań administracji publicznej w zakresie ochrony zabytków zostały przedstawione w rozdziale pierwszym, zawierającym przepisy ogólne. Przede wszystkim są to obowiązki wymienione w art. 4: zapewnienie warunków prawnych, organizacyjnych i finansowych w celu trwałego zachowania zabytków oraz ich zagospodarowania i utrzymania; zapobieganie zagrożeniom, które mogłyby spowodować uszczerbek dla wartości zabytków, udaremnianie niszczenia i niewłaściwego korzystania z zabytków czy też uwzględnianie zadań ochronnych w planowaniu i zagospodarowaniu przestrzennym oraz przy kształtowaniu środowiska. Natomiast opieka nad zabytkami (art. 5) sprawowana przez jego właściciela lub posiadacza, a więc także samorząd polega w szczególności na zapewnieniu warunków: naukowego badania i dokumentowania zabytku; prowadzenia prac konserwatorskich, restauratorskich i robót budowlanych przy zabytku; zabezpieczenia i utrzymania zabytku oraz jego otoczenia w jak najlepszym stanie; korzystania z zabytku w sposób zapewniający trwałe zachowanie jego wartości.

Kolejne rozdziały istotne w kontekście działań samorządów poświęcone są takim kwestiom jak: formy i sposób ochrony zabytków, zagospodarowanie zabytków, prowadzenie badań, prac i robót oraz podejmowanie innych działań przy zabytkach, nadzór konserwatorski, zasady finansowania opieki nad zabytkami, krajowy program ochrony zabytków i opieki nad zabytkami oraz ochrona zabytków na wypadek konfliktu zbrojnego i sytuacji kryzysowych, organizacja organów ochrony zabytków, społeczni opiekunowie zabytków. Ustawa precyzuje zasady finansowania prac w obiektach zabytkowych, między innymi umożliwia finansowanie prac konserwatorskich i robót budowlanych przez jednostki samorządu terytorialnego nie tylko zabytków wpisanych indywidualnie do rejestru zabytków, ale także ujętych w gminnej ewidencji zabytków. Ustawa określa zasady działania Narodowego Funduszu Ochrony Zabytków. NFOZ to państwowy fundusz celowy, którego dysponentem jest minister kultury, dziedzictwa narodowego i sportu. Zgromadzone środki mają być przeznaczone na ratowanie zniszczonych lub uszkodzonych zabytków, np. w wyniku powodzi lub pożarów.

Ustawę o ochronie i opiece nad zabytkami uzupełniają akty wykonawcze – **Rozporządzenia Ministra Kultury i Dziedzictwa Narodowego**, dotyczące poszczególnych zagadnień związanych z ochroną i opieką nad zabytkami. Do najważniejszych należy zaliczyć:

- Rozporządzenie Ministra Kultury i Dziedzictwa Narodowego z dnia 26 maja 2011 r. w sprawie prowadzenia rejestru zabytków, krajowej, wojewódzkiej i gminnej ewidencji zabytków oraz krajowego wykazu zabytków skradzionych lub wywiezionych za granicę niezgodnie z prawem (tekst jednolity Dz.U. 2021 poz. 56);
- Rozporządzenie Ministra Kultury i Dziedzictwa Narodowego z dnia 2 sierpnia 2018 r. w sprawie prowadzenia prac konserwatorskich, prac restauratorskich i badań konserwatorskich przy zabytku wpisanym do rejestru zabytków albo na Listę Skarbów Dziedzictwa oraz robót budowlanych, badań architektonicznych i innych działań przy zabytku

wpisanym do rejestru zabytków, a także badań archeologicznych i poszukiwań zabytków (tekst jednolity Dz.U. 2021 poz. 81);

- Rozporządzenie Ministra Kultury i Dziedzictwa Narodowego z dnia 16 sierpnia 2017 r. w sprawie dotacji celowej na prace konserwatorskie lub restauratorskie przy zabytku wpisanym na Listę Skarbów Dziedzictwa oraz prace konserwatorskie, restauratorskie i roboty budowlane przy zabytku wpisanym do rejestru zabytków (Dz.U. 2017 r. poz. 1674) oraz Rozporządzenie Ministra Kultury, Dziedzictwa Narodowego i Sportu z dnia 16 kwietnia 2021 r. zmieniające rozporządzenie w sprawie dotacji celowej na prace konserwatorskie lub restauratorskie przy zabytku wpisanym na Listę Skarbów Dziedzictwa oraz prace konserwatorskie, restauratorskie i roboty budowlane przy zabytku wpisanym do rejestru zabytków (Dz.U. 2021 poz. 731);
- Rozporządzenie Ministra Kultury z dnia 25 sierpnia 2004 r. w sprawie organizacji i sposobu ochrony zabytków na wypadek konfliktu zbrojnego i sytuacji kryzysowych (Dz.U. 2004 r., Nr 212 poz. 2153);
- Rozporządzenie Ministra Kultury z dnia 12 maja 2004 r. w sprawie odznaki "Za opiekę nad zabytkami" (Dz. U. 2004 r., Nr 124 poz. 1304);

Zadania z zakresu ochrony zabytków zawarte są również w innych ustawach, m.in. ustawy o planowaniu przestrzennym, prawa budowlanego, prawa o ochronie przyrody, przepisów o gospodarce nieruchomościami. Każda z tych ustaw normuje według swojej właściwości zasady postępowania w przypadku obiektów i stref zabytkowych. Na przykład:

- Ustawa z dnia 27 marca 2003 r. o planowaniu i zagospodarowaniu przestrzennym (tekst jednolity Dz. U. z 2022 r. poz. 503) określa zadania z zakresu ochrony dziedzictwa kulturowego i zabytków, szczególnie podczas sporządzania studium uwarunkowań i kierunków zagospodarowania przestrzennego, miejscowych planów zagospodarowania przestrzennego, a także ustaleniach lokalizacji inwestycji celu publicznego, decyzji o warunkach zabudowy. Wymagane jest między innymi zdefiniowanie stanu zabytków, obszarów i zasad ochrony, zaś działania planistyczne muszą być uzgadniane z wojewódzkim konserwatorem zabytków.

- Ustawa z dnia 7 lipca 1994 r. Prawo budowlane (tekst jednolity Dz. U. z 2021 r. poz. 2351 z późn.zm.) odnosi się do zabytków w sposób szczególny uznając, że obiekt budowlany należy projektować i budować zapewniając: „ochronę obiektów wpisanych do rejestru zabytków oraz obiektów objętych ochroną konserwatorską”. W ustawie wymienione są rodzaje czynności w procesie budowlanym, również w kontekście obiektów wpisanych do rejestru zabytków, znajdujących się na obszarze wpisanym do rejestru zabytków, obiektów i obszarów objętych ochroną konserwatorską na podstawie miejscowego planu zagospodarowania przestrzennego, a także ujętych w gminnej ewidencji zabytków.

Odniesienia do ochrony obiektów objętych ochroną konserwatorską znajdują się także w następujących ustawach:

- Ustawa z dnia 27 kwietnia 2001 r. Prawo ochrony środowiska (tekst jednolity Dz. U. z 2021 r. poz. 1973, z późn.zm.);

- Ustawa z dnia 16 kwietnia 2004 r. o ochronie przyrody (tekst jednolity Dz. U. z 2021 r. poz. 1098);
- Ustawa z dnia 21 sierpnia 1997 r. o gospodarce nieruchomościami (tekst jednolity Dz. U. z 2021 r. poz. 1899);
- Ustawa z dnia 9 października 2015 r. o rewitalizacji (tekst jednolity Dz. U. z 2021 r. poz. 485 z późn.zm.);
- Ustawa z dnia 24 kwietnia 2015 r. o zmianie niektórych ustaw z związku ze wzmocnieniem narzędzi ochrony krajobrazu (Dz. U. z 2015 r., poz. 774 z późn.zm.);
- Ustawa z dnia 3 lutego 1995 r. o ochronie gruntów rolnych i leśnych (tekst jednolity Dz. U. 2017 r., poz. 1161 z późn.zm.);
- Ustawa z dnia 24 kwietnia 2003 r. o działalności pożytku publicznego i wolontariacie (tekst jednolity Dz. U. z 2020 r. poz. 1057, z późn. zm.).

4. Uwarunkowania zewnętrzne ochrony dziedzictwa kulturowego

4.1. Strategiczne cele polityki państwa w zakresie ochrony zabytków i opieki nad zabytkami

Koncepcja Przestrzennego Zagospodarowania Kraju 2030 (KPZK 2030).

Uchwała Nr 239 Rady Ministrów z dnia 13 grudnia 2011 r. w sprawie przyjęcia Koncepcji Przestrzennego Zagospodarowania Kraju 2030 – M.P. 2012 poz. 252

Jest to najważniejszy dokument dotyczący ładu przestrzennego Polski. Jego celem strategicznym jest efektywne wykorzystanie przestrzeni kraju i jej zróżnicowanych potencjałów rozwojowych do osiągnięcia: konkurencyjności, zwiększenia zatrudnienia i większej sprawności państwa oraz spójności społecznej, gospodarczej i przestrzennej w długim okresie.

KPZK 2030 proponuje zerwanie z dotychczasową dychotomią planowania przestrzennego i społeczno-gospodarczego na poziomie krajowym, wojewódzkim i lokalnym oraz w odniesieniu do obszarów funkcjonalnych, wprowadza współzależność celów polityki przestrzennej z celami polityki regionalnej, wiąże planowanie strategiczne z programowaniem działań w ramach programów rozwoju i programów operacyjnych współfinansowanych ze środków UE, określa działania państwa w sferze legislacyjnej i instytucjonalnej dla wzmocnienia efektywności systemu planowania przestrzennego i działań rozwojowych (w tym inwestycyjnych) ukierunkowanych terytorialnie. Zastosowane w KPZK 2030 zintegrowane podejście do zagadnień rozwoju powoduje, że przestrzeń kraju widziana jest jako obszar różnicowania przebiegu i efektu procesów społeczno-gospodarczych, środowiskowych i kulturowych. Do zagadnień opieki nad zabytkami odnoszą się:

Cel 4. Kształtowanie struktur przestrzennych wspierających osiągnięcia i utrzymanie wysokiej jakości środowiska przyrodniczego i walorów krajobrazowych Polski

4.1. Integracja działań w zakresie funkcjonowania spójnej sieci ekologicznej kraju jako podstawa ochrony najcenniejszych zasobów przyrodniczych i krajobrazowych

4.3. Wprowadzenie gospodarowania krajobrazem zgodnie z zapisami europejskiej konwencji krajobrazowej oraz

Cel. 6. Przywrócenie i utrwalenie ładu przestrzennego

Strategia Rozwoju Kapitału Społecznego (współdziałanie, kultura, kreatywność) 2030

Uchwała Nr 155 Rady Ministrów z dnia 27 października 2020 r. – Dz.U. z 2020 r. poz. 1060

Strategia Rozwoju Kapitału Społecznego (współdziałanie, kultura, kreatywność) 2030 (dalej SRKS) stanowi kontynuację i aktualizację przyjętej uchwałą nr 61 Rady Ministrów z dnia 26 marca 2013 r. Strategii Rozwoju Kapitału Społecznego 2020.

Planowane w ramach SRKS instrumenty mają dwojaki charakter. Z jednej strony, są to działania ukierunkowane na redukcję deficytów i wykorzystanie potencjałów w obszarach społeczeństwa obywatelskiego oraz uczestnictwa w kulturze, z drugiej zaś polegają na stymulowaniu rozwoju gospodarczo-kulturalnego przez wzrost efektywności funkcjonowania polskich branż kreatywnych.

Głównym celem SRKS jest zatem wzrost jakości życia społecznego i kulturalnego Polaków. Realizacja tego celu odbywa się przez wdrażanie kierunków interwencji zaplanowanych do realizacji w trzech zasadniczych obszarach, których kluczowe znaczenie znajduje również odzwierciedlenie w nowym podtytule SRKS: współdziałanie, kultura, kreatywność. Są to:

- obszar 1: Współdziałanie – społeczeństwo obywatelskie,
- obszar 2: Kultura – tożsamość i postawy obywatelskie,
- obszar 3: Kreatywność – potencjał kulturowy i kreatywny

SRKS zawiera **Cel szczegółowy 2. Wzmacnianie roli kultury w budowaniu tożsamości i postaw obywatelskich**

Podstawą budowania silnego kapitału społecznego jest również wzmacnianie prospołecznych postaw i tożsamości opartych na wspólnym dorobku kulturowym. Szacunek do tradycji oraz poczucie przynależności do wspólnoty i jej historii powinny iść w parze z rozwojem kreatywności, otwartości i tolerancji. Dlatego istotnym elementem SRKS będą także działania ukierunkowane na wzmocnienie i wykorzystanie potencjału kultury i zasobów dziedzictwa narodowego na rzecz utrwalania wzorców i kompetencji sprzyjających rozwojowi kapitału społecznego. W ramach celu szczegółowego 2 SRKS wyróżniono następujące priorytety:

2.1. Tworzenie warunków oraz budowanie kompetencji dla wzmacniania uczestnictwa w kulturze,

Rozwijane będą działania na rzecz zwiększenia zakresu wykorzystania kultury w obszarze aktywizowania i społecznego włączenia osób wykluczonych lub zagrożonych wykluczeniem. Działania tego rodzaju adresowane będą także do mieszkańców małych miast i wsi, gdzie dostęp do kultury jest ograniczony w porównaniu z dużymi ośrodkami miejskimi. Wspieraniem obejmowane będą projekty o charakterze lokalnym, które ukierunkowane będą na niwelowanie barier w dostępie do kultury.

Zadania SRKS w zakresie zwiększania dostępności kultury dla seniorów, dla osób z niepełnościami oraz osób z czasowymi i trwałymi dysfunkcjami, będą realizowane m.in. przez Rządowy Program Dostępność Plus, w szczególności w zakresie Działań „Kultura bez barier” oraz „Przyjazne treści multimedialne”

2.2. Ochrona dziedzictwa kulturowego oraz gromadzenie i zachowywanie dzieł kultury.

W ramach przyjętego celu fundamentalnym warunkiem umożliwiającym aktywne uczestnictwo w kulturze jest dostępność szeroko rozumianego dziedzictwa. Z jednej strony,

dziedzictwo to wymaga odpowiedniej ochrony i zachowania, z drugiej zaś stanowi potencjał, który należy efektywnie wykorzystać na potrzeby budowania kapitału społecznego, poczucia tożsamości i wspólnoty, a także wzrostu ekonomicznego, m.in. przez różnorodne inwestycje w jego elementy: dobra kultury, nauki i sztuki, zabytki, rozwój sieci muzeów, wspieranie i promocję dziedzictwa kulturowego wpisanego na listę światowego dziedzictwa UNESCO oraz uznanego przez Prezydenta RP za Pomniki Historii, a także rozwój turystyki kulturowej przy wykorzystaniu idei Europejskich Szlaków Kulturowych.

Projekt strategiczny pn. Rozwój Turystyki Kulturowej obejmie następujące działania dotyczące zabytków znajdujących się na szlakach kulturowych i uznanych za Pomniki Historii:

- Dofinansowanie prac konserwatorskich i restauratorskich przy zabytkach znajdujących się w najgorszym stanie zachowania. W przypadku szlaków kulturowych inwestycje obejmujące kilka lub kilkanaście zabytków znacząco wpłyną na waloryzację krajobrazu kulturowego, eksponując jego unikalne cechy. Elementem przedsięwzięć z tego obszaru będą również prace remontowe i porządkujące najbliższe otoczenie zabytków, co stanowi istotę planowanego programu wsparcia dla szlaków kulturowych.
- Dofinansowanie projektów wspierających proces upowszechniania i udostępniania dziedzictwa kulturowego oraz jego wartości, a także aktywizujących zaangażowanie społeczne w proces ochrony i opieki nad zabytkami.

Celem tego rodzaju przedsięwzięć będzie zwiększenie zaangażowania społeczności lokalnych w opiekę nad zabytkami i równoległe – wzmocnienie poczucia tożsamości oraz więzi lokalnych składających się na kapitał społeczny.

Wsparcie obejmie podmioty zarządzające szlakami kulturowymi i Pomnikami Historii, które podejmą współpracę z lokalnymi organizacjami pozarządowymi oraz samorządami. Rezultatem projektu będzie poprawa stanu wybranych zabytków znajdujących się na szlakach kulturowych, a także obiektów uznanych za Pomniki Historii. Projekt przyczyni się do aktywizacji społeczności lokalnych w obszarze zdolności do efektywnej współpracy. Skutkiem projektu powinno być także zwiększenie ruchu turystycznego w obszarach poddanych interwencji. Można założyć, że dzięki realizacji tej inicjatywy ruch turystyczny zwiększy się w województwach małopolskim, śląskim, podkarpackim, świętokrzyskim, kujawsko-pomorskim, lubuskim oraz warmińsko-mazurskim.

2.3. Digitalizacja, cyfrowa rekonstrukcja i udostępnianie dóbr kultury,

Odpowiedzią na zdiagnozowane w obszarze kultury cyfrowej i digitalizacji potrzeby będzie projekt strategiczny pn. Digitalizacja i Rozwój Kultury Cyfrowej. Ma on na celu realizację działań związanych z szeroko pojętą cyfryzacją i udostępnianiem zasobów dziedzictwa kulturowego, uwzględniających digitalizację, przechowywanie, udostępnianie, a także ponowne wykorzystanie cyfrowych zasobów muzealnych, bibliotecznych, audiowizualnych, zabytkowych i archiwalnych, do celów popularyzacyjnych, edukacyjnych, naukowych oraz komercyjnych.

2.4. Umacnianie tożsamości i postaw obywatelskich przez kulturę,

Jednym z kluczowych narzędzi w obszarze wzmocnienia tożsamości i budowania postaw obywatelskich jest projekt strategiczny pn. Niepodległa. Działania są realizowane od roku 2016 do 2022.

2.5. Wzmocnienie promocji kultury polskiej za granicą.

Cel ten zakłada przemyślany i zharmonizowany dostęp polskich instytucji kultury i dziedzictwa narodowego do partnerów i odbiorców zagranicznych w efektywnej współpracy z placówkami dyplomatyczno-konsularnymi i instytucjami polskimi nadzorowanymi przez ministra właściwego do spraw zagranicznych.

Krajowy Program Ochrony Zabytków i Opieki nad Zabytkami.

Uchwała nr 82 Rady Ministrów z dnia 13 sierpnia 2019 r. w sprawie „Krajowego programu ochrony zabytków i opieki nad zabytkami na lata 2019–2022” - M.P. poz. 808.

Program określa cele administracji rządowej oraz podległych jej służb i instytucji w zakresie ochrony zabytków i opieki nad zabytkami oraz wskazuje środki służące do ich realizacji. Celem głównym Krajowego Programu Ochrony Zabytków i Opieki nad Zabytkami na lata 2019–2022 jest **stworzenie warunków dla zapewnienia efektywnej ochrony i opieki nad zabytkami**. Program został opracowany na bazie wniosków płynących z realizacji i ewaluacji Programu 2014–2017, a także zmiany systemu ochrony zabytków wprowadzonej ustawą z dnia 22 czerwca 2017 r. o zmianie ustawy o ochronie zabytków i opiece nad zabytkami oraz niektórych innych ustaw. Trzy cele szczegółowe Programu określają poszczególne kierunki działań.

CEL SZCZEGÓŁOWY 1 OPTIMALIZACJA SYSTEMU OCHRONY DZIEDZICTWA KULTUROWEGO

Kierunek działania 1.1.

Wzmocnienie systemu ochrony na poziomie lokalnym

1. Szkolenia dla jednostek samorządu terytorialnego w zakresie zarządzania dziedzictwem kulturowym, w tym pracowników merytorycznych, z uwzględnieniem zagadnień planowania przestrzennego i dostępności dla osób z niepełnosprawnościami
2. Budowanie zasobu wiedzy o ochronie dziedzictwa kulturowego na poziomie lokalnym, regionalnym i centralnym
3. Merytoryczne wsparcie procesu planowania i rewitalizacji w gminach
4. Konkurs Generalnego Konserwatora Zabytków nagradzający gminy za modelowe wdrażanie programów opieki nad zabytkami

Kierunek działania 1.2.

Wzmocnienie systemu ochrony na poziomie centralnym

1. Wspieranie rozwijania kompetencji zawodowych pracowników służb konserwatorskich
2. Ewaluacja stosowanych standardów i metod konserwatorskich
3. Wsparcie działań dokumentacyjnych zasobu zabytkowego
4. Powołanie Centrum Architektury Drewnianej

CEL SZCZEGÓŁOWY 2 WSPARCIE DZIAŁAŃ W ZAKRESIE OPIEKI NAD ZABYTKAMI

Kierunek działania 2.1.

Merytoryczne wsparcie działań w zakresie opieki nad zabytkami

1. Upowszechnianie standardów i metod konserwatorskich dla wybranych zasobów zabytkowych (wybór zasobów, wypracowanie zaleceń dla opiekunów zasobu zabytkowego dotyczących metod konserwacji, adaptacji, dokumentacji i badań, upowszechnianie przez bazę wiedzy).

Kierunek działania 2.2.

Podnoszenie bezpieczeństwa zasobu zabytkowego

1. Podniesienie bezpieczeństwa zasobów ruchomych przez sprzyjanie intensyfikacji współpracy z opiekunami zabytków przez właściwe służby i instytucje

CEL SZCZEGÓŁOWY 3 BUDOWANIE ŚWIADOMOŚCI SPOŁECZNEJ WARTOŚCI DZIEDZICTWA KULTUROWEGO

Kierunek działania 3.1.

Upowszechnianie wiedzy na temat dziedzictwa kulturowego i jego wartości

1. Kampania społeczno – edukacyjna w mediach, z uwzględnieniem aspektu profilaktyki w dziedzinie ochrony zabytków i opieki nad zabytkami i dostępności zabytków dla osób z niepełnosprawnościami
2. Tworzenie narzędzi edukacyjnych dla szkół i instytucji kultury, z uwzględnieniem aspektu profilaktyki w dziedzinie ochrony zabytków i opieki nad zabytkami

Kierunek działania 3.2.

Tworzenie warunków dla sprawowania społecznej opieki nad zabytkami

Program dotacyjny dla organizacji pozarządowych w zakresie popularyzowania i upowszechniania wiedzy o dziedzictwie kulturowym, budowania świadomości lokalnej, a także włączenia społeczeństwa w opiekę nad zasobem dziedzictwa kulturowego.

4.2. Relacje gminnego programu opieki nad zabytkami z dokumentami wykonanymi na poziomie województwa i powiatu

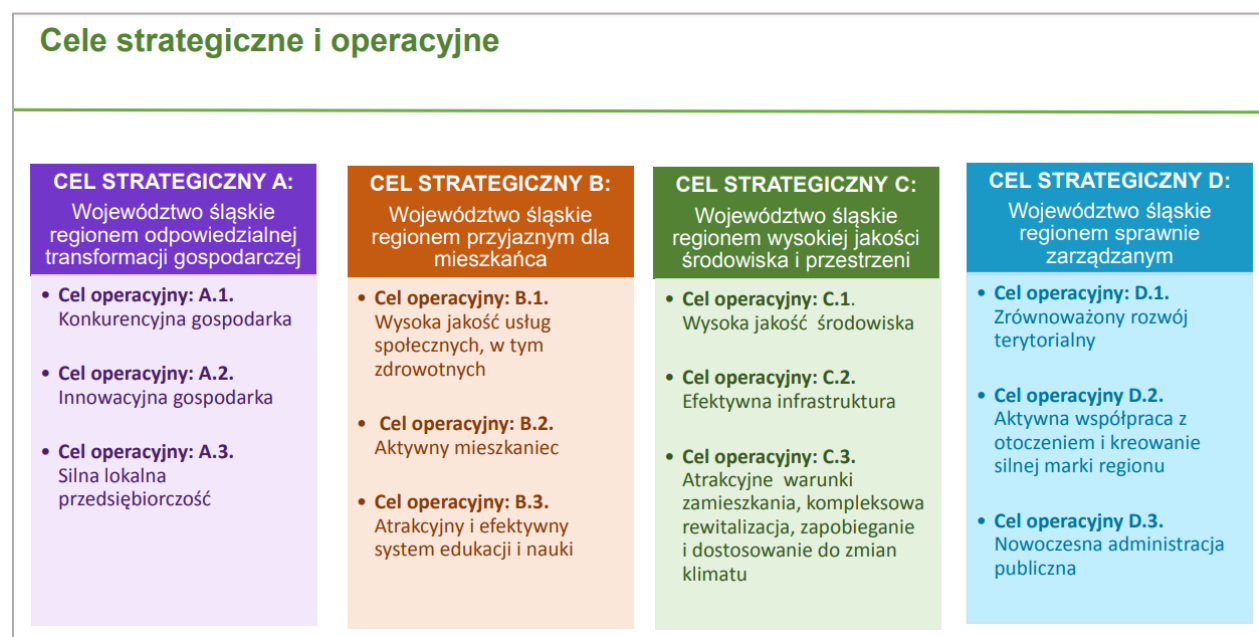
Strategia Rozwoju Województwa Śląskiego „Śląskie 2030” - Zielone Śląskie

Uchwała Sejmiku Województwa Śląskiego nr VI/24/1/2020 z dnia 19 października 2020 r.)

Strategia Rozwoju Województwa Śląskiego „Śląskie 2030” jest aktualizacją Strategii Rozwoju Województwa Śląskiego „Śląskie 2020+”, uchwalonej przez Sejmik Województwa Śląskiego 1 lipca 2013 roku i stanowi piątą edycję tego kluczowego dokumentu określającego cele rozwoju regionu oraz instrumenty ich realizacji w perspektywie roku 2030, ze szczególnym zwróceniem uwagi na zagadnienia transformacji regionu uwzględniającego poszanowanie środowiska naturalnego – Zielone Śląskie.

Zarysowane w dokumencie cele i kierunki wskazują drogę oraz narzędzia pozwalające na istotne zmiany gospodarcze prowadzące do pobudzenia tempa rozwoju gospodarczego regionu w oparciu o dynamicznie rozwijający się sektor przedsiębiorstw innowacyjnych.

Strategia „Śląskie 2030” odpowiada również na wyzwania demograficzne stojące przed województwem śląskim oraz związane z poprawą warunków życia w regionie, zarówno dla jego obecnych, jak i przyszłych mieszkańców. Realizacja zapisów strategicznych składających się na wspomnianą wizję będzie wymagała zaangażowania licznych podmiotów sceny regionalnej.



Ryc. 1 źródło: <https://www.slaskie.pl/content/strategia-rozwoju-województwa-slaskiego-slaskie-2030>

W sposób szczególne kwestie dziedzictwa kulturowego ujęte są w celach operacyjnych A.3. Silna lokalna przedsiębiorczość oraz B.2. Aktywny mieszkaniec:

Cel strategiczny A: Województwo śląskie regionem odpowiedzialnej transformacji gospodarczej

CEL OPERACYJNY: A.3. SILNA LOKALNA PRZEDSIĘBIORCZOŚĆ

- Wsparcie tworzenia i rozwój MŚP (szczególnie start-upów), w tym podnoszenie kompetencji zawodowych pracowników, jakości usług otoczenia biznesu oraz promocja produktów lokalnych i tradycyjnych, wspieranie wdrażania technologii cyfrowych.
- Wsparcie produkcji oraz sprzedaży lokalnych produktów rolnych i spożywczych na lokalnych rynkach, wsparcie dostosowania sektora rolniczego do zmian klimatu.
- Wsparcie rozwoju przedsiębiorczości w obszarze turystyki oraz usług czasu wolnego wykorzystujących atrakcje i potencjały lokalne.
- Rozwój istniejących i tworzenie nowych produktów turystycznych oraz wzmacnianie marek terytorialnych, w tym poprzez rozwój infrastruktury turystycznej i okołoturystycznej.

Cel strategiczny B: Województwo śląskie regionem przyjaznym dla mieszkańca

CEL OPERACYJNY: B.2. AKTYWNY MIESZKANIEC

- Promocja aktywnego i zdrowego stylu życia.
- Podniesienie jakości i poprawa dostępu do oferty i infrastruktury kultury, sportu, rekreacji i turystyki umożliwiającej wszechstronny rozwój mieszkańców.
- Promowanie, upowszechnianie i ochrona dziedzictwa kulturowego.

- Wyposażanie przestrzeni publicznych w infrastrukturę umożliwiającą wspólne spędzanie czasu przez mieszkańców oraz integrację społeczności lokalnych, w tym zapewniającą dostępność urbanistyczno-architektoniczną dla osób ze szczególnymi potrzebami.
- Promocja i wsparcie podmiotów ekonomii społecznej.
- Wzmocnienie aktywności społecznej i zawodowej mieszkańców, w tym osób starszych i osób z niepełnosprawnościami.
- Wsparcie przekwalifikowania zawodowego i nabywania nowych kompetencji przez osoby objęte procesem transformacji gospodarczej.
- Wzmocnienie świadomości i budowanie tożsamości narodowej oraz regionalnej.

Dla obszaru ochrony krajobrazów kulturowych *Strategia* przyjmuje m.in. następujące zasady zagospodarowania:

- ochrona i zachowanie historycznych układów urbanistycznych i ruralistycznych;
- ochrona krajobrazów historycznych i różnorodności kulturowej dla zachowania tożsamości regionalnej;
- zachowanie i eksponowanie zasobów dziedzictwa kulturowego, w szczególności najbardziej wartościowych zespołów i obiektów służących identyfikacji i promocji przestrzeni kulturowej;
- ochrona dóbr kultury współczesnej przed degradacją poprzez zapisy w gminnych dokumentach planistycznych
- wykluczenie możliwości lokalizacji elektrowni wiatrowych oraz elektrowni fotowoltaicznych w strefach ekspozycji zabytków kultury i obiektów archeologicznych i strefach ich ekspozycji, na obszarach parków krajobrazowych.

Strategia zakłada realizację projektów dotyczących między innymi obszaru gminy Ogrodzieniec:

Turystyczne Śląskie (przedsięwzięcie/ zarys projektu), poprzez:

1. Tworzenie i rozwój atrakcyjnej oferty turystycznej: Beskidów, Śląska Cieszyńskiego, Jury Krakowsko-Częstochowskiej, Krainy Górnej Odry.
 2. Popularyzacja rozpoznawalności i dalszy rozwój marki Szlaku Zabytków Techniki Województwa Śląskiego i Szlaku Orlich Gniazd.
- (...)
4. Rozwój turystyki biznesowej i przemysłu wielkich wydarzeń.
 5. Popularyzacja i rozwój infrastruktury służącej turystyce pielgrzymkowej i turystyce sentymentalno-kulturowej.
 6. Rozwój turystyki bez barier oraz rozwój bezpieczeństwa na szlakach turystycznych.

Plan Zagospodarowania Przestrzennego Województwa Śląskiego

Plan Zagospodarowania Przestrzennego Województwa Śląskiego 2020+ Uchwała Sejmiku Województwa Śląskiego Nr V/26/2/2016 z dnia 29 sierpnia 2016 r. (Dz. Urz. Woj. Śl. z dnia 13.09.2016r., poz. 4619).

Plan Zagospodarowania Przestrzennego Województwa Śląskiego jest podstawowym narzędziem prowadzenia polityki przestrzennej na poziomie regionu, obejmuje trzy cele polityki przestrzennej województwa:

1. Nowoczesna gospodarka – promocja gospodarczego wzrostu i innowacji
2. Szanse rozwojowe mieszkańców – zapewnienie mieszkańcom dostępu do usług publicznych
3. Przestrzeń – zrównoważone wykorzystywanie zasobów środowiska naturalnego i kulturowego
4. Relacje z otoczeniem – infrastrukturalne powiązania regionu

Aktualne kierunki polityki przestrzennej w zakresie dziedzictwa kulturowego zostały ustalone w celu 3 „Przestrzeń – zrównoważone wykorzystywanie zasobów środowiska naturalnego i kulturowego”

OCZEKIWANE REZULTATY tego celu to: zrównoważona przestrzeń województwa godząca interesy użytkownika terenu z wymogami jego ochrony, z prawidłowo funkcjonującym systemem ekologicznym, uwzględniającym zachowanie różnorodności biologicznej i georóżnorodności, harmonijnie ukształtowanym krajobrazem kulturowym, zapewniająca obecnemu i przyszłym pokoleniom wysoką jakość życia.

Dla realizacji celu przyjęte zostały następujące kierunki polityki przestrzennej:

- 3.1 Ochrona zasobów środowiska.
- 3.2 Kształtowanie krajobrazów kulturowych w obszarach miejskich.
- 3.3 Kształtowanie krajobrazów kulturowych w obszarach wiejskich.

Kierunki te wskazują między innymi następujące zadania związane z dziedzictwem kulturowym i przyrodniczym:

Kierunek 3.1: Ochrona zasobów środowiska zakłada między innymi:

- utrzymywanie istniejących obszarów i obiektów objętych prawnymi formami ochrony przyrody i krajobrazu oraz zapewnianie ich integralności;
- ustanawianie prawnych form ochrony przyrody dla obszarów i obiektów cennych przyrodniczo, w tym korytarzy ekologicznych;
- ochrona zasobów wód powierzchniowych i podziemnych ze szczególnym uwzględnieniem wód przeznaczonych dla zaopatrzenia mieszkańców regionu;
- ochrona i kształtowanie terenów otwartych dla pełnienia funkcji środowiskowych i rekreacyjnych;

Kierunek 3.2: Kształtowanie krajobrazów kulturowych w obszarach miejskich ma na celu:

- kształtowanie atrakcyjnych terenów mieszkaniowych o wysokiej jakości rozwiązań urbanistyczno-architektonicznych;
- kreowanie przestrzeni publicznych umożliwiających wspólne spędzanie czasu i integrację społeczności lokalnych;
- zachowanie tożsamości kulturowo-krajobrazowej, w tym zachowanie identyfikatorów krajobrazu, charakterystycznych dla danego obszaru wraz z ich adaptacją do nowych funkcji;
- kształtowanie terenów zieleni miejskiej pełniących funkcje rekreacyjne, zdrowotne, estetyczne i przyrodnicze;
- kształtowanie systemu zielonych pierścieni wokół miast w oparciu o lasy, parki regionalne i tereny otwarte;
- rewitalizacja zdegradowanej tkanki miejskiej;

- rekultywacja, rewitalizacja i kształtowanie terenów zdegradowanych (w tym przemysłowych, powojennych, pokolejowych) z wykorzystaniem ich na tereny o funkcjach komercyjnych i publicznych (ekologicznych, turystycznych, kulturowych, usługowych i społeczno-gospodarczych);

Kierunek 3.3: Kształtowanie krajobrazów kulturowych w obszarach wiejskich ma na celu:

- wielofunkcyjny rozwój na obszarach o niskim potencjale glebowym przy zachowaniu walorów przyrodniczych i tradycyjnego krajobrazu rolniczego;
- rozwój rolnictwa ekologicznego, agroturystyki oraz przetwórstwa produktów lokalnych i tradycyjnych na obszarach o wysokim potencjale przyrodniczym;
- podnoszenie walorów przyrodniczych rolniczej przestrzeni produkcyjnej;
- zachowanie tożsamości kulturowo-krajobrazowej, w tym zachowanie identyfikatorów krajobrazu, charakterystycznych dla danego obszaru wraz z ich adaptacją do nowych funkcji;
- rewitalizacja zdegradowanych obszarów zabudowy mieszkaniowej;
- kreowanie przestrzeni publicznych umożliwiających wspólne spędzanie czasu przez mieszkańców i integrację społeczności lokalnych oraz ich wyposażanie w odpowiednią infrastrukturę;

Wskazane w kierunkach polityki przestrzennej województwa wymagania, zostały ujęte w niniejszym *Programie*.

Program opieki nad zabytkami Województwa Śląskiego

Uchwała nr V/50/14/2018 Sejmiku Województwa Śląskiego z dnia 19 marca 2018r. (Dz. Urz. Woj. Śl. z 2018r., poz. 1854) w sprawie przyjęcia Programu opieki nad zabytkami Województwa Śląskiego na lata 2018 – 2021.

W momencie opracowywania *Programu* nie ma ogłoszonego Programu opieki nad zabytkami Województwa Śląskiego na lata 2022 – 2025, obowiązujący do końca 2021 roku dokument wskazywał następujące cele i kierunki działań:

CEL STRATEGICZNY	CEL OPERACYJNY	KIERUNKI DZIAŁAŃ
1	2	3
I KSZTAŁTOWANIE KULTUROWEGO OBRAZU WOJEWÓDZTWA	I.1 USTALENIE POTENCJAŁU ZASOBÓW ZABYTKOWYCH WOJEWÓDZTWA	I.1.A. WERYFIKACJA ZABYTKÓW WOJEWÓDZTWA
		I.1.B. ROZWÓJ BADAŃ I STUDIÓW NAD ZABYTKAMI WOJEWÓDZTWA
	I.2 BUDOWA SYSTEMU ZARZĄDZANIA ZABYTKAMI WOJEWÓDZTWA	I.2.A. TWORZENIE NOWOCZESNYCH STRUKTUR ZARZĄDZANIA ZABYTKAMI
		I.2.B. ZARZĄDZANIE ZABYTKAMI
	I.3 WŁĄCZENIE ZABYTKÓW W PROCESY GOSPODARCZE	I.3.A. KONSERWACJA I ADAPTACJA ZABYTKÓW
		I.3.B. KREACJA MARKOWYCH PRODUKTÓW TURYSTYCZNYCH W OPARCIU O OBIEKTU ZABYTKOWE
II KSZTAŁTOWANIE POZYTYWNYCH POSTAW SPOŁECZEŃSTWA WOBEC DZIEDZICTWA KULTUROWEGO REGIONU	II.1 UPOWSZECHNIANIE WIEDZY O ZABYTKACH ORAZ ZASADACH OPIEKI NAD ZABYTKAMI	II.1.A ROZWÓJ I WZMOCNIENIE EDUKACJI REGIONALNEJ
		II.1.B DOSKONALENIE KARD DZIAŁAJĄCYCH W STREFIE OPIEKI NAD ZABYTKAMI
	II.2 AKTYWIZACJA SPOŁECZNOŚCI LOKALNYCH NA RZECZ OPIEKI NAD ZABYTKAMI	II.2.A WSPIERANIE DZIAŁAŃ NA RZECZ POZNANIA DZIEDZICTWA KULTUROWEGO REGIONU
		II.2.B PROMOWANIE PRZYKŁADÓW DOBRZYCH PRAKTYK W SFERZE OPIEKI NAD ZABYTKAMI

Ryc. 2 Założenia do Programu Ochrony i Opieki nad Zabytkami, źródło: <https://www.slaskie.pl/content/wojewodzki-program-opieki-nad-zabytkami-w-wojewodztwie-slaskim>

5. Uwarunkowania wewnętrzne ochrony dziedzictwa kulturowego

5.1. Relacje gminnego programu opieki nad zabytkami z dokumentami wykonanymi na poziomie gminy

Gminny program opieki nad zabytkami Gminy Ogrodzieniec uwzględnia istniejące dokumenty strategiczne i planistyczne wykonane przez gminę Ogrodzieniec wyznaczające długofalowe kierunki społeczno-gospodarczego rozwoju gminy i sposoby ich realizacji.

Strategia Rozwoju Gminy

Obecnie trwają prace nad strategią gminy do roku 2030. Dotychczasowa *Strategia Rozwoju Miasta i Gminy Ogrodzieniec* obowiązywała do roku 2020 i wyznaczała długofalowe kierunki społeczno-gospodarczego rozwoju gminy i sposoby jego realizacji. Celem opracowanego w 2015 roku dokumentu było zapewnienie optymalnego rozwoju społeczno-gospodarczego oraz stworzenie możliwie jak najlepszych warunków życia jej mieszkańcom zgodnie z przyjętą misją: *Ogrodzieniec stolicą Jury, tworzącą doskonałe warunki do życia, pracy i wypoczynku dla mieszkańców i turystów.*

Z pewnością zasadnicze kierunki dotychczasowej strategii będą kontynuowane w latach następnych w nowym dokumencie.

Instrumentem kształtowania polityki przestrzennej gminy, przy uwzględnieniu uwarunkowań wynikłych z ochrony dziedzictwa materialnego jest *Studium uwarunkowań i kierunków zagospodarowania przestrzennego gminy Ogrodzieniec* oraz *miejscowe plany zagospodarowania przestrzennego* uchwalone uchwałami Rady Miejskiej w Ogrodzieńcu.

Studium uwarunkowań i kierunków zagospodarowania przestrzennego Gminy Ogrodzieniec.

Uchwała nr LI/390/2018 Rady Miejskiej w Ogrodzieńcu z dnia 27 marca 2018 roku w sprawie uchwalenia „Studium Uwarunkowań i Kierunków Zagospodarowania Przestrzennego Gminy Ogrodzieniec”¹

Studium podtrzymuje ustalenia i zasady postępowania dla poszczególnych stref ochrony konserwatorskiej, wynikające z obowiązujących miejscowych planów zagospodarowania przestrzennego dla dotychczas wyznaczonych stref ochrony konserwatorskiej:

strefy „A”

- W obrębie stref „A” obowiązuje pierwszeństwo wymagań konserwatorskich nad wszelką prowadzoną współcześnie działalnością inwestycyjną, gospodarczą i usługową.
- W obrębie stref eliminuje się roboty budowlane poza pracami o charakterze konserwatorskim lub robotami prowadzonymi pod ścisłym nadzorem konserwatorskim;
- Wprowadza się zasadę wykonania szczegółowego planu rewaloryzacji obszarów położonych w strefach;
- Wprowadza się zasadę zachowania historycznego układu przestrzennego, tj. rozplanowania dróg, ulic, placów, linii zabudowy, kompozycji wnętrza urbanistycznych i kompozycji zieleni;

¹ Opracowanie: GARD Pracownia Urbanistyczno Architektoniczna mgr inż. arch. Anna Woźnicka Łódź, luty 2016

- Wprowadza się zasadę konserwacji zachowanych głównych elementów układu przestrzennego, szczególnie: posadzek, ścian i elewacji;

strefy „B”

- W obszarze stref wprowadza się zasadę ochrony i zachowania historycznej dyspozycji przestrzennej wraz z siecią drożną i istniejącą zielenią wysoką wzdłuż dróg i cieków wodnych; - Roboty budowlane, tj. uzupełnianie zabudowy i ewentualna wymiana substancji, podlega następującym rygorom: utrzymania typu zabudowy lokalizowanej w typowych skupiskach, zgodnie z historycznymi zasadami zagospodarowania obszaru, nowopowstająca zabudowa winna posiadać cechy tradycyjne (bryłę, formę), lokalizacja obiektów usługowych szczególnie o charakterze publicznym wymaga wnikliwej analizy dla uniknięcia degradacji krajobrazu miejscowości;

- Wprowadza się zasadę dostosowania nowej zabudowy do historycznej kompozycji przestrzennej tj. rozplanowania dróg, placów, linii zabudowy, kompozycji wewnątrz urbanistycznych, kompozycji zieleni i małej architektury;

- Ustala się obowiązek restauracji i modernizacji technicznej obiektów o wartościach kulturowych z dostosowaniem współczesnej funkcji do wartości obiektów;

- Wszelka działalność inwestycyjna powinna być prowadzona z uwzględnieniem istniejących już związków przestrzennych i planistycznych;

strefa „B1”

- W obrębie strefy ustala się zasadę realizacji nowej zabudowy, zgodnie z tradycyjnym regionalnym charakterem, o maksymalnej wysokości do 8 m (licząc od poziomu terenu przy głównym wejściu do budynku do najwyższej położonej kalenicy dachu);

- Ustala się konieczność wyeksponowania kapliczki Matki Boskiej „Skałkowej” położonej w strefie „B1”;

strefy „K”

- W strefach obowiązuje szczególna ochrona walorów krajobrazowych oraz zakaz realizacji nowych obiektów kubaturowych;

- Należy zachować istniejące kapliczki wzdłuż drogi Ogrodzieniec - Pilica;

- Ochronie podlega: rozplanowanie i skład gatunkowy zieleni, rozplanowanie dróg i ścieżek, obszar leśny wsi oraz liczne skałki – ostańce, układ dróg, miedz, zadrzewień śródpolnych, alei, szpalerów, grobli, stawów, przebiegu cieków wodnych;

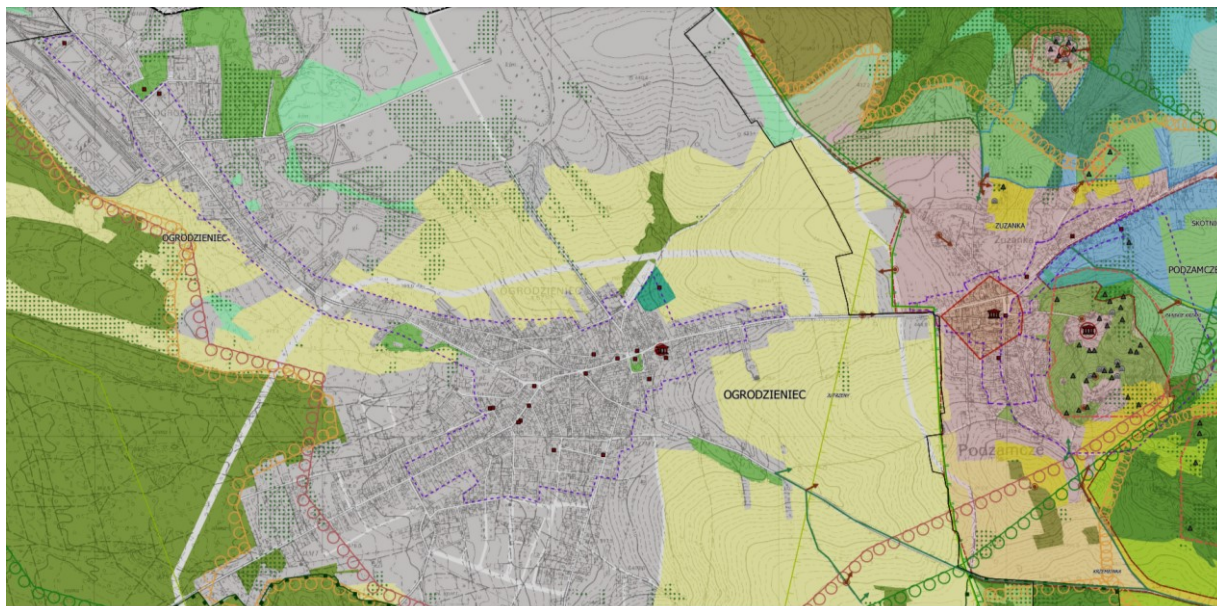
- ustala się ochronę krajobrazu naturalnego związanego przestrzennie z historycznym założeniem poprzez zachowanie, konserwację i rewaloryzację ww. elementów zagospodarowania;

- ustala się restaurację zabytkowych elementów krajobrazu urządzonego, ewentualnie z częściowym ich odtworzeniem;

Strefy „E”

- W strefie obowiązuje szczególna dbałość o staranne wkomponowywanie obiektów i urządzeń w krajobraz;

Strefy „WA” i „WB” wyznaczone w studium dotyczą realizowania działalności inwestycyjnej w obrębie stanowisk archeologicznych oraz w wyznaczonych strefach ochronnych.



Ryc. 3 Rysunek studium – fragment zawierający informacje dotyczące ochrony dziedzictwa kulturowego, m.in. wyznaczone strefy ochrony konserwatorskiej (przerwana linia fioletowa) czy lokalizację zabytków

3.5. Zasady ochrony dziedzictwa kulturowego i zabytków znajdujących się na terenie miasta i gminy Ogrodzieniec.

Miasto Ogrodzieniec jest miastem historycznym o układzie urbanistycznym nie chronionym wpisem do rejestru zabytków. W celu ochrony dziedzictwa kulturowego i historycznego polityka przestrzenna gminy Ogrodzieniec powinna przebiegać w oparciu o następujące zasady generalne:

- utrzymanie historycznej kompozycji układu urbanistycznego miejscowości Ogrodzieniec, Podzamcze, Ryczów, Giebło, Śrubarnia, Kiełkowice, Mokrus;
- zachowanie zabytkowych obiektów i zespołów zabudowy, elementów składających się na lokalne dziedzictwo kulturowe oraz historycznych układów przestrzennych (Zamek Ogrodzieniecki w Podzamczu, ruiny strażnicy w Ryczowie, zespół obiektów dawnej karczmy przy placu Piłsudskiego 17 w Ogrodzieńcu);
- dążenie do wyeksponowania obszarów i obiektów o istotnych wartościach zabytkowych i kulturowych;
- zahamowanie procesów degradacji zabytków oraz zapobieganie negatywnym zmianom fizjonomicznym w obszarach posiadających wartości kulturowe (Wzgórze Zamkowe w Podzamczu, Ruiny strażnicy w Ryczowie, ruiny prochowni carskiej w Ogrodzieńcu);
- prowadzenie wszelkich działań inwestycyjnych w obiektach i obszarach objętych ochroną na podstawie przepisów ustawy o ochronie zabytków i opiece nad zabytkami zgodnie z obowiązującymi przepisami tejże ustawy;
- racjonalne i zgodne z wymogami konserwatorskimi użytkowanie oraz udostępnianie zespołów zabytkowych i zabytków, w tym na cele kulturalne i turystyczne (Zamek

- Ogrodzieniecki oraz Góra Birów w Podzamczu, kościoły w Ogrodzieńcu i Gieble, sanktuarium Matki Bożej Skałkowej w Podzamczu, bunkry wojskowe na wzgórzu Suchy Połec;
- poddawanie obszarów i obiektów zabytkowych oraz cennych pod względem kulturowym działaniom w celu trwałego ich zachowania i funkcjonowania w krajobrazie poszczególnych miejscowości: - konserwacyjnym (utrzymanie zabytku w określonej i możliwie niezmienionej postaci), - rekonstrukcyjnym (odtworzenie jednej z faz rozwoju kompozycji obiektu, którego relikty nie zachowały się, bądź ilość ich jest niewielka), - rewaloryzacyjnym (całokształt działań mających na celu przywrócenie i utwalenie historycznie ukształtowanych walorów obiektu, z nadaniem mu współczesnych treści przy zachowaniu istniejących elementów historycznego zagospodarowania), - adaptacyjnym (przystosowanie obiektu zabytkowego do współczesnych, społecznie użytkowych celów, z dopuszczeniem zmiany jego funkcji), - rewitalizacyjnym (kompleksowy proces odnowy obszaru zurbanizowanego, którego przestrzeń, funkcje i substancja uległy procesowi strukturalnej degradacji, wywołującej stan kryzysowy, uniemożliwiający lub znacznie utrudniający prawidłowy rozwój ekonomiczny i społeczny tego obszaru, jak i zrównoważony rozwój całego miasta);
 - ochrona ważniejszych zespołów o znaczących wartościach związana z obiektami sakralnymi, zabytkowym cmentarzem oraz obiektem zespołu dworskiego w Gieble;
 - utrzymanie historycznych dominant przestrzennych i ich ekspozycji (Zamek Ogrodzieniecki w Podzamczu, kościół pw. św. Jakuba w Gieble);
 - zachowanie obszarów stanowiących otoczenie zabytków wolnymi od zabudowy i zainwestowania w celu zabezpieczenia widoku na zabytek, ustalenie szczegółowych zasad zagospodarowania przestrzeni wokół ruin Zamku w Podzamczu;
 - wpisanie do rejestru zabytków następujących obiektów: ruin strażnicy na wzgórzu Grodzisko w Ryczowie, schronów bojowych i systemu fortyfikacji w Podzamczu, kapliczki przy ulicy Olkuskiej w Ogrodzieńcu, kapliczki na rogu ulic Grochowieckiej i Ogrodzienieckiej w Ryczowie;
 - objęcie ochroną stanowisk archeologicznych z terenu gminy;
 - dążenie do dostosowania układu i kolorystyki nowo powstającej zabudowy do historycznej kompozycji przestrzennej i tradycyjnej architektury poszczególnych miejscowości, głównie dla miasta Ogrodzieńca;
 - ustalenie zasad estetyki przestrzennej, szczególnie na terenie miasta Ogrodzieniec i sołectwa Podzamcze;
 - zachowanie cmentarzy i historycznych mogił w miejscowościach Giebło, Kiełkowice, Ogrodzieniec, Ryczów;
 - zachowanie relikwów tradycyjnej drewnianej zabudowy występującej w poszczególnych miejscowościach, jej ochrona i konserwacja (miejscowości Gulzów, Kiełkowice, Ogrodzieniec, Ryczów, Ryczów Kolonia, Żelazko);
 - zachowanie obiektów sakralnych oraz elementów małej architektury, podjęcie działań ochronnych oraz prac renowacyjnych, tj. kapliczek i figur przydrożnych rozlokowanych na terenie całej gminy. Postuluje się objęcie ochroną szczególną kapliczek i krzyży przydrożnych;

- promowanie lokalnych walorów dziedzictwa kulturowego oraz bogatej historii gminy i miasta Ogrodzieniec;
- ustalenie szczegółowych zasad sposobu użytkowania i zagospodarowania terenów uwzględniających wymogi ochrony archeologicznej (dotyczy to przede wszystkim Góry Birów oraz strażnicy w Ryczowie) w celu ich trwałego zachowania;
- poszerzenie stref B1 oraz K1 o Górę Birów lub wyznaczenie szczególnych podstref dla tego miejsca;
- ustalenie szczegółowych zasad ochrony zabytków i obiektów o wartościach kulturowych w miejscowych planach zagospodarowania przestrzennego;
- rewitalizacja obiektów poprzemysłowych, zwracając szczególną uwagę na obszary po dawnej cementowni „Wiek”;
- zatwierdzenie i uprawomocnienie gminnej ewidencji zabytków oraz programu opieki nad zabytkami;
- wpisanie do gminnej ewidencji zabytków obiektów objętych ochroną w ramach obowiązujących miejscowych planów zagospodarowania przestrzennego;
- ochrona krajobrazu kulturowego przed nadmiernym rozpraszaniem zabudowy, niszczeniem cennych widoków oraz penetracją terenu;
- ograniczenie formy architektonicznej budynków oraz wysokości zabudowy;
- niezabudowywanie terenów stanowiących strefę ekspozycji zespołów i obiektów zabytkowych;
- ochrona ciągów, punktów i przedpola widokowych (wskazanych na planszy Kierunki ochrony krajobrazu kulturowego).

Miejscowe plany zagospodarowania przestrzennego

1. Uchwała nr XXXIX/338/2005 Rady Miejskiej z dnia 28 listopada 2005r. Miejscowy Plan Zagospodarowania Przestrzennego obejmujący sołectwa: Fugasówka-Markowizna, Giebło, Kolonia Giebło, Gulzów, Kiełkowice, Mokrus, Podzamcze, Ryczów, Ryczów Kolonia, Żelazko-Śrubarnia
2. Miejscowy Plan Zagospodarowania Przestrzennego Miasta Ogrodzieniec przyjęty Uchwałą nr XXXVIII/325/2005 Rady Miejskiej z dnia 26 września 2005r.

W Miejscowym Planie Zagospodarowania Przestrzennego Gminy Ogrodzieniec w § 24 w celu ochrony, uzupełnienia i odtworzenia wysokich wartości kulturowych w obszarze opracowania ustalono odpowiednio strefy:

1. Strefa ścisłej ochrony konserwatorskiej „A” obejmująca obszary o najwyższych wartościach kulturowych.

Strefa ścisłej ochrony konserwatorskiej „A” obejmuje:

- a) w miejscowości Podzamcze: ruiny Zamku Bonerów - całość założenia, w tym wzgórze zamkowe z najbliższym otoczeniem - nr rejestru 771/67, kaplicę renesansową przy ulicy Zamkowej - w granicach ogrodzenia - nr rejestru 773/67,
- b) w miejscowości Giebło - zespół kościoła pw. św. Jakuba wraz z cmentarzem otoczonym zabytkowym murem - nr rejestru 796/67,

c) w miejscowości Ryczów - obszar polany śródleśnej wraz z ruinami dawnej strażnicy królewskiej - na skałce Góra Grodzisko z otoczeniem,

2. Strefa „B” częściowej ochrony konserwatorskiej została ustalona w celu ochrony wysokich wartości zabytkowych. Obejmuje ona tereny bezpośrednio przylegające do strefy ścisłej ochrony konserwatorskiej „A” oraz skupiska istniejącej zabudowy posiadającej cechy budownictwa zabytkowego wraz z ich tradycyjnym regionalnym charakterem oraz poszczególne obiekty zabytkowe występujące w obszarze opracowania, nie wpisane do rejestru zabytków, ale oczekujące na ten wpis.

Strefa częściowej ochrony konserwatorskiej „B” obejmuje:

- a) w miejscowości Podzamcze: obszar zabytkowego układu z historycznym placem (pl. Wolności wraz z zabudową), a także zabudowę skupioną przy historycznych drogach: Ogrodzieniec - Pilica i Ryczów - Bzów; obszar przy drodze do Pilicy (ul. Wojska Polskiego) ze Skałką - Kaplicą w otoczeniu starodrzewia (Kapliczka M.B. Skałkowej); budynki mieszkalne i gospodarcze; bunkry - zespół niemieckich fortyfikacji polowych - Sucha Połęcz. W celu podkreślenia najwyższych walorów kulturowo - krajobrazowych w planie ustalono strefę ochrony konserwatorskiej „B1” - ochrony zespołu Zamku, obejmującą rejon wzgórza zamkowego we wsi Podzamcze oraz ustalono konieczność wyeksponowania kapliczki Matki Boskiej „Skałkowej” położonej w tej strefie;
- b) we wsi Giebło: zespoły zabudowy w obszarze zabytkowego układu wsi, obszar dawnego zespołu dworsko - parkowego z zachowanymi zabytkowymi elementami (dwór, zabudowa, staw, drzewostan), budynki mieszkalne i gospodarcze; 2 studnie z XIX wieku z kołowrotkami dwukołowymi, kapliczki i krzyże (przy ul. Kwiatowej, Edukacyjnej, Częstochowskiej, przy drodze do lasu i w lesie, obok muru cmentarnego przy kościele, w Gieble Zakościelu), cmentarz choleryczny w lesie na granicy z Kiełkowicami;
- c) we wsi Gulzów: budynki mieszkalne, krzyż przy ulicy Młodzieży, kaplica przy ulicy Młodzieży, kapliczka przy ulicy Folwarcznej;
- d) we wsi Ryczów: część zabytkowego zespołu zabudowy w centralnej i wschodniej części wsi oraz zachodnią część zabytkowej zabudowy przy drodze do Żelazka; budynki mieszkalne; kapliczki (przy ul. Armii Krajowej i Ogrodzienieckiej);
- e) we wsi Kiełkowice: zespół zabytkowej zabudowy w Kiełkowicach Starych, budynki mieszkalne, kapliczki i krzyż (przy zagrodzie nr 37 - ul. Karlińska, obok domu nr 12 - ul. Pielgrzymów, przy domu nr 48, przy zagrodzie nr 10, obok domu nr 5 przy ul. Turystycznej, naprzeciwko remizy);
- f) we wsi Mokrus: obszar zabytkowego zespołu zabudowy wsi przy drodze Giebło - Siamoszyce, budynki mieszkalne i gospodarcze, krzyż i kapliczka, 2 studnie wykute w skale z 2-karbowanym kołowrotem;
- g) we wsiach Ryczów, Żelazko - Śrubarnia, Ryczów Kolonia - obszary leśne wsi oraz liczne skałki - ostańce, rozrzucone w terenach wiejskich.
5. Strefą ochrony archeologicznej objęto tereny określone na podstawie specjalistycznych badań. Ustalono strefę ścisłej ochrony archeologicznej „WA” oraz strefę ochrony archeologicznej „WB”.

a) Strefa „WA” - ścisłej ochrony archeologicznej obejmuje rozpoznane i potencjalne obszary eksploatacji archeologicznej. Wszystkie prace ziemne na terenie tej strefy należy poprzedzić badaniami archeologicznymi i wykonywać pod konserwatorskim nadzorem archeologicznym. Na terenie planu strefą „WA” objęte są obszary: w Podzamczu teren zamku i rejon i placu Wolności z kaplicą; w Gieble obszar zespołu kościelnego z cmentarzem, w Ryczowie obszar Góry Grodzisko z ruinami strażnicy, obszary, na których zlokalizowane są stanowiska archeologiczne (stwierdzone).

b) Strefa „WB” - ochrony archeologicznej obejmuje obszary istotnych i ważnych reliktyw archeologicznych - głównie obszarów stanowisk archeologicznych. Stanowi ona strefę obserwacji archeologicznej i jest pod wnikliwą kontrolą konserwatorską. Strefą „WB” objęto obszary zabytkowych zespołów zabudowy szczególnie w obrębie miejscowości: Podzamcze, Giebło, Ryczów, Kiełkowice, Mokrus.

W Miejscowym Planie Zagospodarowania Przestrzennego Miasta Ogrodzieniec w § 6 określono zasady ochrony dziedzictwa kulturowego i zabytków, wyznaczając następujące strefy ochrony:

1. Strefa „A” ścisłej ochrony konserwatorskiej, obejmująca dwa obszary: zespołu kościelnego i kościół parafialny pw. Przemienienia Pańskiego z murem, bramą i kamienną figurą Matki Bożkiej przed bramą oraz zespół willi dyrektora dawnej cementowni wraz z ogrodem. W tej strefie obowiązuje pierwszeństwo wymagań konserwatorskich nad wszelką działalnością inwestycyjną.
2. Strefa „B” częściowej ochrony konserwatorskiej, obejmująca trzy obszary: historycznego układu najstarszej części miasta w rejonie pl. Piłsudskiego, zabytkowego cmentarza przy ulicy Cmentarnej z podlegającą ochronie zielenią, oraz zabudowy miasta po stronie północnej i południowej ul. Kościuszki z nieregularną siecią ulic oraz zachowaną architektonicznie interesująca zabudową i pozostałości fabryki materiałów budowlanych.
3. Strefa „K” ochrony krajobrazu kulturowego obejmująca pięć obszarów: duży zespół leśny (w południowo - zachodniej części miasta), wchodzący w skład Parku Krajobrazowego Orlich Gniazd, podlegający bezwzględnej ochronie; teren byłej prochowni, park miejski przy ul. Kościuszki i sąsiednie tereny zieleni, potoki - dopływy Czarnej Przemszy oraz stawy w południowo - zachodniej części miasta, potok ze stawem „Centuria”, jako obszar źródłiskowy wchodzący w skład rezerwatu, zespół wyrobisk poeksploatacyjnych Cementowni „Wiek”.
4. Strefa „E” ochrony ekspozycji obejmująca obszar otwartych przestrzeni we wschodniej i północnej części miasta zapewniających ekspozycję zabytkowego zespołu urbanistycznego.
5. Strefa „WA” ścisłej ochrony archeologicznej obejmująca obszar strefy „A” ścisłej ochrony konserwatorskiej.
6. Strefa „WB” strefa nadzoru archeologicznego obejmująca obszar strefy „B” częściowej ochrony konserwatorskiej.

Strategia Rozwoju Turystyki w Gminie Ogrodzieniec na lata 2020-2030

Uchwała Rady Miejskiej w Ogrodzieńcu nr XXV/238/2020 z dnia 09 czerwca 2020 r.

Ważnym elementem wizji strategii rozwoju turystyki jest różnorodność oferty turystycznej, wynikającej z różnorodności środowiska przyrodniczego, krajobrazu jak i specyficznym dziedzictwie kulturowym gminy. Można te elementy traktować również jako swoiste marki stanowiące o atrakcyjności turystycznej miasta i gminy Ogrodzieniec.

Cele strategiczne zostały podzielone na cztery obszary: produkt turystyczny, infrastruktura, kadry oraz marketing. Celem wyznaczonych produktów turystycznych jest ciągłe wzmacnianie i udoskonalanie już istniejących produktów. Kierunki działań powinny być skupione na stałym wsparciu rozwoju usług oraz kreowaniu produktów, które mogą być oferowane przez cały rok. Prezentowani odbiorcy produktów turystycznych, to osoby, które zostały bądź też zostaną przypisane dla określonych produktów.

W ramach infrastruktury zaproponowano, aby głównym celem było osiągnięcie wysokiego standardu jakości infrastruktury. Powinny być budowane oraz ciągle modernizowane obiekty całoroczne obsługujące ruch turystyczny. Efektem końcowym powinna być wysoka jakość oraz lepsza dostępność infrastruktury.

Kolejnym elementem są kadry. Działania powinny być skupione wokół systemu zarządzania, głównym celem powinien być wzrost produktywności i współpracy różnorodnych podmiotów biorących udział w tworzeniu oferty turystycznej. Proponowane działania powinny doprowadzić do budowy pozytywnego wizerunku. A w efekcie podejmowanych działań powinno skupić się na wysoce wykwalifikowanej kadrze. Kadra, która będzie odznaczać się wysokimi kwalifikacjami, które będą dotyczyły między innymi bogatej znajomości Gminy Ogrodzieniec.

Ostatnim elementem jest marketing, który powinien się koncentrować na wzmacnianiu wizerunku. Wizerunek każdego miejsca docelowego powoduje jednocześnie zwiększenie zakresu oddziaływania na potencjalnych turystów i odwiedzających. Efektem szerokich działań marketingowych będzie wzrost popularyzacji przy jednoczesnym stworzeniu nowoczesnego systemu zarządzania informacją turystyczną. W efekcie otrzymany komunikat będzie spójny i aktualny.

6. Charakterystyka oraz ocena stanu środowiska kulturowego gminy

6.1. Historia i charakterystyka gminy

Przyjmuje się, że obszary Podzamcza, Kiełkowic, Giebła i Ryczowa były zasiedlane najwcześniej. W okresie od VII do X wieku pojawiło się na tym terenach wczesnośredniowieczne osadnictwo słowiańskie. Zakładane były osady i związane z nimi cmentarze oraz grody, w miejscach o naturalnym ukształtowaniu obronnym (Góra Birów, Góra Zamkowa, Ryczów). W okresie poprzedzającym ukształtowanie się państwa polskiego tereny gminy Ogrodzieniec znajdowały się w rejonie północnej granicy terytorium polskich plemion. Na terenach gminy i w jej okolicy powstały grody stanowiące ówczesne ośrodki władzy i administracji, a jednocześnie zabezpieczenie granic terytorium plemiennego. Były to grody w Ojcowie, Pieskowej Skale, Smoleniu i Żarnowcu. W IX wieku obszar Jury wchodził w skład państwa Wiślan, a po jego upadku przeszedł we władanie Państwa Wielkomorawskiego. W okresie kształtowania się państwa polskiego (X-XII w.) obszar ten wszedł w skład Ziemi Krakowskiej, a jej władcy wykorzystali położenie i walory obronne budując system obronny zabezpieczający dostęp do

ówczesnej stolicy kraju i strzegący szlaków handlowych, mających istotny wpływ na rozwój sieci osadniczej. W XIII wieku istniał obwarowany gród na Górze Birów, który został zniszczony w trakcie wojen polsko-czeskich i później już nieodbudowany. Od tego czasu pojawiają się umocnienia na przeciwległej Górze Zamkowej. W czasach Kazimierza Wielkiego (XIV w.) wybudowano lub rozbudowano zamki Ogródzieniec oraz w Ojcowie, Pieskowej Skale, Żarnowcu, Bydlinie, Smoleniu, Rabsztynie tworząc system obronny, zabezpieczający ówczesną granicę od strony Śląska, który był uzależniony od wpływów czeskich. Proces zasiedlania terenu i powstanie najstarszych elementów dzisiejszej sieci osadniczej rozpoczął się już w XIV wieku. W czasach nowożytnych powstały przysiółki i niewielkie osady folwarczne. Ostateczny i współczesny układ sieci osadniczej uformowany został na przełomie XIX i XX wieku, kiedy to, w wyniku parcelacji wielkich majątków i komasacji, powstały zespoły osadnicze Kolonia Ryczów, Kolonia Giebło, Morusy, Więcki, czy też skupiska zabudowy rozproszonej w różnych zespołach osadniczych. W XIX wieku oraz na początku XX wieku ukształtował się zespół zabudowy przemysłowej zlokalizowany w północno-zachodniej części Ogródzieńca².



Ryc. 4. Miejscowości Gminy Ogródzieniec, źródło: <https://www.ogrodzieniec.pl/kategorie/miejscowosci>

² Na podstawie: Studium uwarunkowań i kierunków zagospodarowania przestrzennego gminy Ogródzieniec tom I - Uwarunkowania zagospodarowania przestrzennego gminy Ogródzieniec s. 48

Gmina Ogrodzieniec znajduje się w środkowo – wschodniej części województwa śląskiego i jednocześnie w południowej części Powiatu Zawierciańskiego, w niedalekiej odległości od trzech głównych aglomeracji Polski południowej: Krakowa (60 km), Katowic (55 km) i Częstochowy (50 km). Gmina Ogrodzieniec od zachodu sąsiaduje z gminą Łazy, od północnego - zachodu z miastem Zawiercie, od północy z Gminą Kroczyce, od wschodu z Gminą Pilica, od południa z Gminą Klucze, która należy do Powiatu Olkuskiego w województwie Małopolskim.

Powierzchnia Gminy wynosi ogółem 86 km². Gminę zamieszkuje poniżej 10 tysięcy osób z czego prawie połowa mieszka w samym Ogrodzieńcu. Na terenie gminy znajduje się dziesięć sołectw: Fugasówka – Markowizna, Giebło, Giebło - Kolonia, Gulzów, Kiełkowice, Mokrus, Podzamcze, Ryczów, Ryczów Kolonia, Żelazko – Śrubarnia.

Obszar Gminy znajduje się w granicach Zespołu Jurajskich Parków Krajobrazowych Województwa Śląskiego, a jednocześnie Parku Krajobrazowego Orlich Gniazd. Gmina charakteryzuje się typowym wyżynnym krajobrazem z lasami (stanowią one blisko połowę obszaru gminy), polami oraz licznymi ostańcami skalnymi. Najwyższym wzniesieniem jest Góra Zamkowa, zwana również Górą Janowskiego, wznosząca się na 515,5 m. nad poziom morza. Gmina Ogrodzieniec jest bardzo zróżnicowanym, a zarazem interesującym terenem pod względem przyrodniczym. Występują tutaj biocenozy suche i podmokłe tereny, oraz różnorodne siedliska nawapienne. Napotyka się tutaj roślinność charakterystyczną dla stref górskich, jak również typowo ciepłolubną. Przyczyną takiej różnorodności jest przede wszystkim zróżnicowana rzeźba terenu, mikroklimat oraz różne typy gleb. Bardzo ważnym elementem są również tereny bezleśne, murawy wapienne i łąki z ogromnie bogatą florą naczyniową. W zachodniej i zachodnio-południowej części gminy Ogrodzieniec wyróżnia się 45 zespołów roślinnych, wśród których największe to bory sosnowe, lasy bukowe, świerkowe, brzoźowe oraz modrzewie.

6.2. Historia i charakterystyka miejscowości

Ogrodzieniec³. Historia miejscowości sięga najprawdopodobniej 1100 roku, kiedy to na obszernej nizinie chronionej przez warunki naturalne powstała osada podgrodzowa licząca 50 zagród, a jej rozwój związany był z grodem obronnym usytuowanym na Górze Janowskiego – zwanym zamkiem ogrodzienieckim oraz Grodem Królewskim, który istniał ok. 1300 roku na szczycie Góry Birów. W 1241 r. Ogrodzieniec z kościołem i grodem został zniszczony i spustoszony przez najazd Tatarów. Zamek ogrodzieniecki po spaleniu przez Tatarów, został odbudowany z kamienia. Pod koniec XIII wieku wybudowano w grodzisku zajazd – karczmę z pomieszczeniami dla rajców. Położenie Ogrodzieńca na skrzyżowaniach ważnych dróg łączących różne dzielnice kraju sprzyjało rozwojowi handlu, którym zajmowali się przeważnie Żydzi. Prowadzili oni warsztaty rzemieślnicze świadczące różne usługi okolicznym mieszkańcom. Bezpieczeństwo kupcom zapewniała zbrojna załoga zamku, a także wójt i pachotkowie grodu. Centrum

³ Na podstawie: <https://www.ogrodzieniec.pl/> oraz Studium uwarunkowań i kierunków zagospodarowania przestrzennego gminy Ogrodzieniec tom I - Uwarunkowania zagospodarowania przestrzennego gminy Ogrodzieniec s.49-50

grodu skupiało się wokół starego rynku, pomiędzy kościołem a źródłem Czarnej Przemszy. Istnienie w średniowieczu historycznego centrum administracyjno - usługowego potwierdzają źródła z 1337 roku dotyczące kościoła parafialnego związane ze spisem parafii płacących świętopietrze w dekanacie lelowskim. Kolejna wzmianka datowana jest na rok 1346, kiedy to Ogrodzieniec był wsią służebną dla pobliskiego Zamku Ogrodzienieckiego. W 1371 roku Ogrodzieniec uzyskał akt lokacyjny na prawie niemieckim, jako własność królewska. Pierwotna nazwa miasta to „Koczurów”, która jednak nie przyjęła się. Historyczny ślad Ogrodzieńca znajduje się w księgach Jana Długosza z 1385 roku i dotyczy Włodka z Ogrodzieńca, podczaszego krakowskiego. Około 1409 roku miasto uzyskało prawa miejskie. Spowodowało to regulacje układu przestrzennego miasta i próbę utworzenia szachownicowego układu przestrzennego z rynkiem w centralnej części i kościołem jako jego dominantą.

Zamieszki i wojny w XVII wieku (powstanie Chmielnickiego, Rokosz Lubomirskiego, najazd Szwedów w 1655 r.) przerwały okres rozwoju, ostatecznie miasto w 1702 r. po raz drugi zajęły wojska szwedzkie paląc doszczętnie miejscowość i niszcząc zamek, nastąpił zastój w rozwoju przestrzennym. W 1784 roku Tomasz Jakliński, podsędek ziemski krakowski, wykupił zamek z miastem od rodziny Męcińskich. Stanisław August, na prośbę Jaklińskiego, nadał w 1784 roku miastu zezwolenie na 12 jarmarków rocznie. W 1787r. w centrum Ogrodzieńca, w miejscu starego, drewnianego kościoła, został wzniesiony przez Tomasza Jaklińskiego murowany kościół późnobarokowy. Po upadku powstania kościuszkowskiego w 1795 r. ziemie ogrodzienieckie dostały się pod zabór rosyjski. W 1864 roku miasto liczyło 1000 mieszkańców, w tym 163 Żydów, oraz 163 domy, w tym 26 murowanych. W 1870 roku Ogrodzieniec utracił prawa miejskie z ukazu cara Aleksandra II. W 1875 roku w Ogrodzieńcu istniał młyn wodny, browar, cegielnia i dwa piece wapienne, znaczna część mieszkańców trudniła się mularstwem. W miejscowości działała szkoła, dom schronienia dla kalek, urząd gminy. W końcu XIX wieku rozpoczęto budowę zakładu, który nosił nazwę Fabryki Prochu „Zawiercie” w Ogrodzieńcu. Właścicielem nowo powstałej fabryki było Rosyjskie Towarzystwo Wyrobu i Sprzedaży Prochu w Petersburgu⁴. Produkowany w fabryce proch trafiał do kopalni węgla kamiennego na terenie Dąbrowy Górniczej i Sosnowca, zakład działał do lat 30. XX wieku. Z innych zakładów przemysłowych należy zwrócić uwagę na działalność cementowni „Ogrodzieniec” produkującej cement w latach 1877 – 1927 oraz cementowni „Wiek”, która powstała w 1912 roku i działała do 1998 roku oraz fabrykę płyt eternitowych. Po odzyskaniu przez Polskę niepodległości w 1918 roku Ogrodzieniec był osadą z siedzibą urzędu gminy i należały do niego: Kiełkowice, Karlin, Morusy, Podzamcze, Józefów, Żelazko, Śrubarnia, Rodaki, Ryczówek, Kwaśniów, Centuria. Ludność samej osady liczyła 3.000 mieszkańców, a razem z przynależnymi wioskami przekraczała 12.000 osób.

W okresie międzywojennym w Ogrodzieńcu znaczącą grupę mieszkańców stanowili bezrobotni szukający sezonowo każdej pracy. W 1921 r. wybudowano urząd gminny (wójtem był wówczas Ludwik Wójcik), a następnie nową 7 klasową szkołę podstawową im. Stefana

⁴ Fabryka Prochu Strzeleckiego istniała w Ogrodzieńcu już prawdopodobnie na początku XVIII wieku, a jej produkcja przeznaczona była na potrzeby zamku i do wysadzania skał.

Żeromskiego, w której nauka rozpoczęła się 1 września 1930 r. Do szkoły uczęszczało około 400 dzieci. Na terenie gminy zaczęły powstawać drogi z Zawiercia do Pilicy, z Ogrodzieńca do Dąbrowy Górniczej, Olkusza, Kromołowa i Ryczowa. Były to drogi z tłocznią wapiennego. Ulice w Ogrodzieńcu nie posiadały żadnej nawierzchni. Po 1933 roku rozpoczęła się stopniowa rozbudowa miejscowości. Po latach kryzysu poprawiła się koniunktura gospodarcza. Lokalni murarze, cieśle, stolarze w okresie lata pracujący poza gminą gromadzili fundusze i budowali domy w rodzinnej miejscowości. Pojawiły się pierwsze jednopiętrowe kamienice. Zabudową objęto zachodnią i południową krawędź osady, powstały nowe ulice i place. Ludność osady przekraczała 4.000 osób. Ogrodzieniec w tym czasie należał do powiatu olkuskiego, województwa kieleckiego. Działalność społeczna mieszkańców Ogrodzieńca skupiała się wokół większych organizacji. W przypadku organizacji młodzieżowych były to: Związek Harcerstwa Polskiego, Organizacja Młodzieży Towarzystw Uniwersytetów Robotniczych, Katolickie Stowarzyszenie Młodzieży. Wśród dorosłych: Strzelec, Sokół, PPS, KP, Straże Pożarne, orkiestry, cechy rzemieślnicze, Koła Gospodyń Wiejskich itp.

Po wybuchu II wojny światowej Niemcy zajęli Ogrodzieniec 4 września. Już 8 października 1939 roku ziemię ogrodzieniecką wcielono do III Rzeszy. W Ogrodzieńcu powstał urząd gminny z następującymi wsiami: Podzamcze, Żelazko, Śrubarnia, Ryczówek, Rodaki i Józefów. Morusy, Ryczów i Kwaśniów zostały w Generalnej Guberni. Między miejscowościami wojska niemieckie ustanowiły granicę z punktami celnymi. Na terenie Ogrodzieńca podczas II wojny światowej działali zarówno partyzanci Armii Krajowej, jak również Batalionów Chłopskich i Armii Ludowej. Wg oficjalnych raportów AK, w 1943 znajdowało się tu 26 żołnierzy tej formacji. Ostateczne wyzwolenie Ogrodzieńca spod okupacji niemieckiej datuje się na 18 stycznia 1945 roku.

Po zakończeniu wojny od 1 stycznia 1956 r. nastąpiły zmiany terytorialne i Ogrodzieniec przeszedł z powiatu olkuskiego do zawierciańskiego i województwa katowickiego. Uchwałą Rady Państwa z 7 lipca 1972 r. Ogrodzieniec został odznaczony Krzyżem Partyzanckim. Następnie 1 stycznia 1973 roku uzyskał prawa miejskie zabrane przez cara w 1864 roku. Od tego dnia w Ogrodzieńcu działa Urząd Miasta i Gminy, w skład którego weszły dotychczasowe Rady Osiedlowe w Podzamczu i Gieble. Terytorialnie Urzędowi Miasta i Gminy podlegają: Ogrodzieniec, Osiedle Cementownia, Józefów, Fugasówka, Markowizna, Ryczów, Ryczów Kolonia, Żelazko, Śrubarnia, Podzamcze, Morusy, Giebło, Giebło Kolonia, Gulzów i Mokrus. W okresie powojennym głównymi zakładami przemysłowymi działającymi w dzielnicy przemysłowej miasta były Cementownia „Wiek”, Izolacja, REMUR. Dzielnica posiadała stadion piłki nożnej, gdzie siedzibę miał Klub Sportowy „Budowlani”, szkołę zawodową, szkołę podstawową oraz przedszkole.

Główne zabytki miejscowości to kościół parafialny pw. Przemienienia Pańskiego, kaplica pw. Św. Floriana, ruiny prochowni, stary ratusz i zajazd, budynki mieszkalne w tym willa dyrektora cegielni, plebania parafii pw. Przemienienia Pańskiego, figury Matki Boskiej Niepokalanego Poczęcia i św. Jana Nepomucena.

Giebło jest jednym z najstarszych zespołów osadniczych na terenie gminy. Pierwsza wzmianka, o murowanym kościele parafialnym, zależnym od kolegiaty pilickiej, pochodzi z 1314 roku.

W 1429 roku wymieniony w źródłach był dwór w Gieble oraz karczma i młyn w Mokrusie (jako przynależne do dworu w Gieble). Obecnie Giebło to układ ruralistyczny wielodrożny, ma dość zwartą zabudowę, jednorodziną i rolniczą. W Gieble znajduje się: późno-romański Kościół p.w. Św. Jakuba z XIII w. z plebanią oraz cmentarzem otoczonym murem, pozostałości zamku na tzw. "zakościelu", dworek szlachecki z przełomu XIX/XX w. zespole parkowym nad stawem, które stanowią centrum wsi. Charakterystyczne dla sołectwa są liczne kapliczki i krzyże: 2 murowane kapliczki przy ul. Częstochowskiej i ul. Edukacyjnej, 3 krzyże przy ul. Częstochowskiej oraz 3 kapliczki nadrzeczne (1 przy stawie i 2 przy drodze relacji Giebło - Giebło Kolonia) oraz 4 studnie.

Gulzów to zespół osadniczy, wzmiankowany po raz pierwszy w 1881 roku (opis dotyczy folwarku w zespole dóbr pilickich). Gulzów charakteryzuje się czytelnym układem przestrzennym, który powstał w wyniku parcelacji i planowego urządzenia.

Kiełkowice. Pierwsza wzmianka pochodzi z 1386 roku, kiedy to Kiełkowice zostały wymienione wraz z zamkiem Ogrodzieniec i innymi wsiami należącymi do zamku, przy okazji nadania tych dóbr Włodkowi herbu Sulima. Kiełkowice to wieś położona przy drodze północ-południe, dzieli się na dwie części określane jako Stare Kiełkowice i Nowe Kiełkowice. Kiełkowice to historyczna ulicówka. Zabudowa jest swobodna, niezbyt gęsta. Jedynie północna część, Stare Kiełkowice mają bardziej intensywną zabudowę. Przeważa tu zabudowa jednorodzinna i zagrody rolne.

Mokrus - pierwsza wzmianka o osadzie pochodzi z 1394 roku, kiedy to stanowiła własność szlachecką wspólnie z wsią Giebło. W 1885 roku folwark należał do dóbr pilickich. Po przeprowadzonej komasacji i parcelacji gruntów w latach 20-tych XX w. układ przestrzenny wsi ukształtował się jako dwustronna ulicówka położona wzdłuż głównej drogi prowadzącej przez wieś.

Podzamcze - obejmuje Zamek Ogrodzieniecki oraz zespół osadniczy związany z zamkiem jako osada służebna, która funkcjonowała jako samodzielny zespół. Początki ogrodzienieckiego zamku nie są dobrze znane. Pierwotny gródek, który za panowania Łokietka, a być może Bolesława Krzywoustego, stał na miejscu dzisiejszych ruin zamkowych, był niewielki. Jego system obronny składał się po części z istniejących skał, a po części z wałów i palisad, zamykających przejścia między naturalnymi przeszkodami terenowymi. Jedynie po północnej stronie dostępu do grodu bronił wysoki wał ziemny, prawdopodobnie wzmocniony kamieniami i odłamkami skał. Na miejscu tej warowni Kazimierz Wielki kazał wybudować murowany zamek, zdolny stawiać czoła najeźdźcom. Znaczenie zamku i skrzyżowania szlaków komunikacyjnych w jego sąsiedztwie sprzyjały rozwojowi podgrodzia - Podzamcza, jako osady z ukształtowanym przestrzennie placem. Pierwszym zarządcą murowanego zamku został rycerz Przedbórz z Brzezia herbu Zadora. W 1386r. Władysław Jagiełło warownię przekazał cześnikowi krakowskiemu Włodkowi z Charbinowic herbu Sulima, który przyjął początkowo przydomek, a później nazwisko Ogrodziński lub Ogrodzieniecki.



Ryc. 5 Zamek Ogrodzieniec, rysunek Napoleon Orda, 1862r.,
źródło: https://fotopolska.eu/Zamek_Ogrodzieniec_Podzamcze?f=266979-foto

Zniszczone w wyniku pożaru założenie zastąpiono na przełomie XV i XVI w. budowlą murowaną, usytuowaną na skale w miejscu skrzydła wschodniego, rozbudowaną o partię południową, mur z basztą południową oraz nieznaną formą obronną w miejscu obecnej Baszty Kredencarskiej. Pierwszymi znanymi właścicielami zamku byli Włodkowie herbu Sulima, którzy w XV w. rozbudowali zamek. W latach 1533-1547 z inicjatywy Seweryna Bonera średnio-wieczną warownię przebudowano na renesansową rezydencję, były to lata świetności założenia. Po rodzinie Bonerów, kolejnym włodarzem zamku był Jan Firlej, następnie jego syn Mikołaj. W 1587 roku zamek został zdobyty i częściowo zniszczony przez oddziały arcyksięcia Maksymiliana Habsburga. W 1655r. zamek padł łupem Szwedów, którzy go okradli i spalili. W 1669r. Stanisław Warszycki częściowo odbudował zamek i wyremontował. W 1702 roku zamek został ponownie obrabowany i spalony przez Szwedów. Następowaly kolejne zmiany właścicieli. Powołane w 1906 r. z inicjatywy znanego podróżnika i geografę Aleksandra Janowskiego, Polskie Towarzystwo Krajoznawcze spopularyzowało ruiny ogrodzienieckiego zamku i przyczyniło się do podjęcia działań ratowania pozostałości zamku.

Od 1827 roku Podzamcze jest wzmiankowane, jako oddzielny od zamku zespół osadniczy. Posiada on układ rozległej wielodrożnicy, usytuowanej na skrzyżowaniu dwóch historycznych szlaków komunikacyjnych.

W sołectwie oprócz ruin zamku znajduje się także zrekonstruowany Gród na Górze Birów, Sanktuarium Matki Bożej Skałkowej, kapliczki (np. kapliczka przy Placu Jurajskim z kamienia zamkowego) i krzyże przydrożne.

Ryczów - nazwa miejscowości, jak wynika z podań ludowych, pochodzi od rykowiska. Pierwsza wzmianka o zespole pochodzi z 1388r. W 1529r. wzmiankowany był folwark i sołectwo. W 1570 roku Ryczów był wymieniany jako jedna z miejscowości, przez którą prowadził szlak handlowy z Krakowa do Wielkopolski i na Śląsk. Na XIV wiek datuje się istnienie strażnicy - umocnienia na ostańcu na południowy wschód od zabudowy mieszkalnej.

Układ przestrzenny wsi niejednorodny, składający się obecnie z pierwotnie różnych historycznych jednostek osadniczych. Zabudowa głównie jednorodzinna i rolnicza skupiona jest przy drodze z Ryczowa do Żelazka i przy przedłużeniu tej drogi w kierunku wschodnim, gdzie znajduje się główna część wsi. Zasoby dziedzictwa kulturowego to strażnica obronna z XIV w., historyczna zabudowa wsi – tradycyjne drewniane domy mieszkalno – gospodarcze, drewniana stara szkoła z 1948 roku, kilkanaście kapliczek i krzyży przydrożnych, oraz osiem studni. W lesie za cmentarzem komunalnym, pomiędzy skałami Księdza Górą i Sołtysią Górą znajduje się „Grób zbiorowy zmarłych na epidemię cholery w 1852 roku, poległych w czasie Powstania Styczniowego oraz żołnierzy austriackich poległych w czasie I wojny światowej i żołnierzy niemieckich poległych w czasie II wojny światowej – pomnik”.

Sołectwo uznawane za jedno z najpiękniejszych krajobrazowo, dzięki ciekawemu ukształtowaniu terenu, składającego się z ostańców w grupach skalnych, o wyjątkowej wartości przyrodniczej (Ryczowski Mikroregion Skałkowy).

Żelazko - Śrubarnia - to sołectwo, które łączy w granicach administracyjnych dwa sąsiednie, pierwotnie odrębne zespoły osadnicze. W 1892 roku Śrubarnia była wymieniona jako wieś w gminie i parafii Ogrodzieniec, należąca do dóbr ogrodzienieckich. W skład tych samych dóbr wchodziło Żelazko, o którym pierwsza wzmianka pojawia się w 1827 roku. Śrubarnia to owalnica z zabudowanym wnętrzem i nieregularnie usytuowanymi siedliskami, natomiast układ ruralistyczny Żelazka to dwustronna ulicówka położona wzdłuż głównej drogi (obecnie historyczny układ przestrzenny mało czytelny).

6.3. Charakterystyka zasobów zabytkowych

Na terenie gminy nie ma podlegających ochronie układów urbanistycznych i ruralistycznych objętych ochroną konserwatorską. Miejscowościami, w których zachowane są fragmenty tradycyjnej zabudowy mieszkalnej i zagrodowej, charakterystycznej dla gminy to wsie Kiełkowice, Ryczów, Ryczów Kolonia oraz Miasto Ogrodzieniec. Zabudowę poszczególnych miejscowości tworzą w przeważającej mierze zabudowania skromnych domów mieszkalnych i gospodarstw rolnych.

Budownictwo obronne

Do najcenniejszych zabytków gminy należą **ruiny zamku w Podzamczu**. Założenie zamkowe otoczone murami obronnymi usytuowane jest na stoku Góry Janowskiego. Składa się z zasadniczego zamku, zwanego górnym oraz przedzamczem, określanego zamkiem dolnym. Pierwotnie otoczone było wałami obronnymi, których relikty widoczne są do dziś, a także częściowo zrekonstruowanymi obecnie murami otaczającymi przedzamcze i majdanem zachodnim z basteją. Zachowany w formie trwałej ruiny zamek górny wzniesiony został na planie nieregularnym. Składa się z czterech skrzydeł zgrupowanych wokół nieregularnego,

sześciobocznego dziedzińca, dostępnego przez wjazd w renesansowej baszcie bramnej poprzedzonej zachowaną reliktoowo fosą z mostem zwodzonym.

Najstarszym, XV-wiecznym elementem zamku jest jednotraktowe skrzydło północno-wschodnie, pierwotnie jedno- bądź dwukondygnacyjne, z zachowanymi w przyziemiu tzw. sklepieniami hajduckimi z XVI w. bądź XVII w. Powstałe w okresie późnego średniowiecza skrzydło północno-zachodnie wzniesiono na planie nieregularnego czworoboku. Charakterystyczna, ulokowana na stoku zbocza kilkukondygnacyjna Kurza Stopa odznacza się zachowanymi wąskimi strzelnicami kluczowymi w przyziemiu.



Ryc. 6 Zamek Ogrodzieniec w Podzamczu, fot. I. Solisz

Przestrzeń przedzamcza ograniczona jest murami wzniesionymi z ciosów wapiennych z wykorzystaniem ostańców skalnych. W murach od strony południowo-wschodniej znajdują się relikty 10 strzelnic kluczowych oraz brama wjazdowa łącząca przedzamcze z terenem nieistniejącego folwarku, natomiast od strony południowo-zachodniej znajduje się furta prowadząca w kierunku Kurzej Stopy⁵.

Strażnica rycerska w Ryczowie wzniesiona została na potrzeby wzmocnienia obrony granic państwa, najprawdopodobniej w drugiej połowie XIV w. Pierwotnie na kilkunastometrowej skale wzniesiono z kamienia wieżę obronno-mieszkalną. U jej podnóża najprawdopodobniej były ulokowane pomieszczenia mieszkalne i gospodarcze, otoczone umocnieniami drewniano-ziemnymi. Do dzisiaj na skale zachowały się ruiny wieży.

Schrony bojowe i system fortyfikacji z czasów II wojny światowej, związany z podjęciem przez Niemców budowy umocnień w Podzamczu w ramach budowy węzła oporu, który miał chronić Śląsk i Zagłębie przed ofensywą Armii Radzieckiej. Bunkry, fragmenty rowów strzeleckich i łącznikowych znajdują się w pobliżu skały Suchy Połec przy ul. Partyzantów a po północnej stronie ruin Zamku Ogrodzieniec znajdują się głównie bunkry żelbetowe typu Tobruk.

⁵ Na podstawie <https://zabytek.pl/pl/obiekty/podzamcze-zamek-ogrodzieniec>

Budownictwo sakralne

Na terenie gminy występują liczne obiekty sakralne, do których zaliczamy kościoły katolickie wraz z murami i bramami, kaplice, figury świętych, przydrożne krzyże murowane i kamienne oraz niewielkie kapliczki. W Podzamczu istnieje Sanktuarium Matki Boskiej Skałkowej, powstałe w miejscu objawień, które miały miejsce od XVII wieku.

Kościół

Najcenniejszy obiekt sakralny znajduje się w Gieble, to romański kościół pod wezwaniem św. Jakuba z XIII wieku. Budowla przebudowana w latach 1900-1912. Wówczas nieznacznie podwyższono część nawy i prezbiterium, dobudowano zakrystię oraz postawiono nową wieżę (pierwotna wraz z romańskim chórem została zburzona). Kościół został także nieco przedłużony. Obecnie pierwotnie jednonawowy kościół, murowany z kamienia, posiada od wschodu mniejsze zamknięte prosto prezbiterium, z dobudowaną z cegły zakrystią. Od zachodu wieża z kruchtą. Elewacje surowe, proste, rozcłonkowane jedynie rytmem okien zamkniętych półkoliście. W elewacji południowej relikty romańskiego portalu. Prezbiterium przekryte sklepieniem krzyżowym, w nawie strop z tynkowaną podsufitką dekorowaną malowidłami. Kościół jest otoczony murem kamiennym zbudowanym w 1787 roku. Obiekt poddany pracom remontowym i konserwatorskim.



Ryc. 7 Kościół w Gieble, fot. I. Solisz



Ryc. 8 Kościół w Ogrodzieńcu, fot. I. Solisz

Kościół parafialny p.w. Przemienienia Pańskiego w Ogrodzieńcu został wybudowany w 1787 roku przez dziedzica Ogrodzieńca Tomasza Jaklińskiego, konsekrowano go dopiero w 1883 roku. Jest to kościół murowany, tynkowany, z wieżą wtopioną w dwuspadowy dach od strony zachodniej, zwieńczoną fantazyjnym hełmem. Elewacja zachodnia trójosiowa, dwukondygnacyjna, w parterze na osi wejście do kościoła w osiach zewnętrznych nisze w nich przedstawienia świętych: Wawrzyńca i Floriana. Kościół jednonawowy, od wschodu z węższym prezbiterium. Wnętrze nakryte sklepieniem kolebkowym, na gurtach. Wokół kościoła murowane ogrodzenie z bramą od wschodu, a od południa z wyniesioną ponad mur rzeźbą św. Jana Nepomucena.

Kapliczki – to kolejne istotne zabytki sakralne w Ogrodzieńcu i Podzamczu.



Ryc. 9 Kapliczka pw. św. Floriana przy ul. Olkuskiej; Ryc. 10 Kapliczka przy ul. Zamkowej w Podzamczu

Kapliczka pw. Św. Floriana w Ogrodziencu została wybudowana w 1920 roku z inicjatywy mieszkańców, fakt ten upamiętniony jest na tablicy umieszczonej w szczycie pomiędzy okienkami. Całość budowli utrzymana jest w stylu neogotyckim. Kapliczka na rzucie zbliżonym do kwadratu, murowana z cegły z ostrołucznymi zamkniętymi otworami drzwiowym, okiennymi i wnękami, w fasadzie szczyt trójkątny z dekoracyjnym fryzmem w narożnikach podkreślony przez sterczyny. W dwuspadowym dachu sygnaturka zwieńczona ostrosłupowym daszkiem z kulą i krzyżem.

W Podzamczu pierwotna kaplica zamkowa została wybudowana przez Seweryna Bonera w 1530-40 roku, została zdewastowana w XIX wieku, z pozyskanego wówczas materiału wmurowano obecną kapliczkę przy ul. Zamkowej. Jest ona murowana na rzucie prostokąta, nakryta daszkiem dwuspadowym w kalenicy którego smukła sygnaturka zwieńczona hełmem cebulastym z kulą i niewielkim krzyżem. Fasada skromna z prosto zamkniętym otworem wejściowym na osi, ponad którym prosty odcinkowy gzymsik. Zaznaczony profilowanymi listwami trójkątny szczyt dekorowany jest obrazem Matki Boskiej z Dzieciątkiem. W ścianach bocznych – niewielkie okna. W obiekcie wmurowane elementy renesansowej kamieniarki (detal architektoniczny: ślimacznice, gzyms nad drzwiami, zwornik). Wnętrze sklepione kolebką z lunetami.

Elewacje po pracach remontowych, jednak wskazane jest monitorowanie stanu zachowania i przeprowadzenie prac we wnętrzu kapliczki – zawilgocenie i zasolenie murów spowodowało odparzenia warstw malarskich i uszkodzenia zapraw.

Cmentarze

Na terenie gminy cmentarze włączone do gminnej ewidencji zabytków to: cmentarz parafialny w Gieble przy ul. Częstochowskiej oraz cmentarz przy ulicy Cmentarnej w Ogrodzieńcu z podlegającą ochronie zielenią. Są to czynne cmentarze z nowymi pochówkami, w których częściowo zachowany jest tradycyjny układ kompozycyjny. W Ogrodzieńcu w części zachowany jest starodrzew. Historię gminy upamiętnia cmentarz choleryczny w lesie na granicy z Kiełkowicami oraz mogiły ofiar zmarłych na cholere i ofiar hitleryzmu w Ryczowie.

Zabudowa mieszkalna i zagrodowa

Jednym z nielicznych obiektów rezydencjonalnych gminy jest dworek szlachecki w Gieble. Nie jest znana dokładna data jego budowy ani nazwisko architekta. Według danych historycznych przed wojną jego dzierżawcami byli państwo Niedzielscy. Obecny budynek wybudowany został na przełomie XIX i XX wieku, najprawdopodobniej w miejscu wcześniejszego, drewnianego dworu. Dworek położony jest w parku w sąsiedztwie stawu. Wybudowany z kamienia, tynkowany, kryty dachem dwuspadowym od frontu z dwoma wydatnymi ryzalitami, przechodzącymi w partii dachu w szczytowe wystawki. Obiekt po częściowo wykonanych pracach remontowych (wymieniony dach, stolarka), wskazane prace przy elewacjach w celu przywrócenia właściwego stanu technicznego i estetycznego.



Ryc. 11 Relikty zabytkowych nagrobków na cmentarzu w Gieble, fot. I. Solisz



Ryc. 12 Dworek szlachecki w Gieble, fot. I. Solisz



Ryc. 13 Gieble, dawna plebania przy ul. Częstochowskiej, fot. I. Solisz

Pozostałe interesujące obiekty mieszkalne w Ogrodzieńcu to dawna willa dyrektora cegielni przy ul. Orzeszkowej. Do obiektów posiadających wartości historyczne należy także zaliczyć dawną plebanię w Gieble wraz z ogrodzeniem i stodołą oraz plebanię w Ogrodzieńcu. Przy czym obydwie domy są zagrożone utratą wartości zabytkowych, w przypadku

zagrody w Gieble ze względu na brak użytkownika, a w przypadku Ogrodzieńca ze względu na prowadzone prace modernizacyjne w wyniku których przekształcana jest historyczna forma budynku.

W Ogrodzieńcu do wartościowej zabudowy mieszkalnej należy zaliczyć budynki wielorodzinne, pochodzące z początku XX wieku, wybudowane na potrzeby pracowników działających tu wówczas zakładów przemysłowych, jest to np. kilka robotniczych budynków mieszkalnych przy ulicy Kościuszki.

Na terenie gminy zachowały się także przykłady regionalnego budownictwa drewnianego, to głównie domy mieszkalne, w których niewielka część gospodarcza jest murowana. Ich największe skupisko znajduje się we wsi Ryczów. Parterowe, niewielkie budynki w większości są ustawione szczytem do drogi, zbudowane w konstrukcji zrębowej, szalowane są deskami, nakryte dachami dwuspadowymi; w ścianie szczytowej mają jedno, ewentualnie dwa okna. Wiejskim budynkom mieszkalnym towarzyszą obiekty gospodarcze związane z produkcją rolą, jednak nie posiadają one szczególnej wartości zabytkowej.



Ryc. 14 Ryczów, domy przy ul. Grochowieckiej i Ogrodzenieckiej, fot. I. Solisz

Charakterystycznymi zabytkami na terenie gminy Ogrodzieniec są licznie zachowane studnie gromadzkie, pierwotnie usytuowane były przy drogach i na placach zapewniając

dostęp do wody mieszkańcom miejscowości. Dwie XIX – wieczne studnie z dwukołowymi kołowrotkami znajdują się w Gieble, dwie studnie w Mokrusach mają karbowane kołowroty, są nakryte dodatkowym zadaszeniem, wspartym na słupkach, pozostałe studnie są skromniejsze. Część z nich była modernizowana na przestrzeni lat i ma obecnie murowane lub betonowe cembrowiny, nakryte zadaszeniami z blachy, pierwotnie daszki te były drewniane, możliwe, że kryte gontem, analogicznie jak studnia na terenie przykościelnym w Ogrodzieńcu.



Ryc. 15, Ryczów, studnia przy ul. Grochowieckiej, fot. I. Solisz, Ryc. 16 Ogrodzieniec, studnia przy zabudowaniach plebanii, fot. I. Solisz

Zabytkowa zielen

Ochrona konserwatorska wskazana w ustawie o ochronie zabytków i opiece nad zabytkami dotyczy parków, ogrodów i innych form zaprojektowanej zieleni. Takich form zaprojektowanej zieleni objętej wpisem do rejestru na terenie gminy nie ma. Natomiast w ewidencji zabytków znajdują się dwa parki: podworski w Gieble oraz park w Ogrodzieńcu przy dawnej cementowni (założenie parkowe z XX wieku, w stanie dobrym).



Ryc. 17 Park podworski w Gieble, fot. I. Solisz

Park w Gieble jest elementem dawnego założenia dworsko – parkowego, został założony na przełomie XIX i XX wieku. Zachowane są częściowo elementy pierwotnego założenia: układ kompozycyjny ze stawem oraz starodrzew reprezentowany przez gatunki liściaste. W ostatnich latach park poddany rewaloryzacji, w ramach której wykonano prace pielęgnacyjne przy zabytkowej zieleni, nasadzenia oraz wprowadzono elementy małej architektury.

Zabytki ruchome

Na terenie gminy zasoby zabytków ruchomych są stosunkowo skromne, dotyczą głównie wystroju i wyposażenia wnętrz sakralnych. Szczególnie istotne są wpisane do rejestru zabytków pozostałości dekoracji malarskich na ścianach wnętrza prezbiterium kościoła parafialnego w Gieble. Polichromia przedstawiająca fragmenty pasów i gałek z listkami datowana jest na XIV – XV wiek. Przy czym należy podkreślić, że w kościele w latach 2016 – 2018 prowadzone były prace konserwatorskie w wyniku których dotychczasowe ustalenia dotyczące zachowanej polichromii uległy zmianie. Odkryto bowiem na ścianach bocznych i w absydzie prezbiterium oraz na ścianie łuku tęczowego wczesnośredniowieczne przedstawienia figuralne i ornamentalne.

Kolejna dekoracja malarska zachowana jest na zamku w Podzamczu, w najniższej kondygnacji Kurzej Stopy zachowały się fragmenty renesansowych fresków przedstawiających lilie (relikty wpisane do rejestru zabytków).

Cennym zespołem zabytków ruchomych jest wyposażenie kościoła parafialnego świętego Jakuba w Gieble, na które składają się ołtarze, obrazy, chrzcielnica i konfesjonał. Ołtarz główny powstał na początku XVIII wieku w stylu barokowym. Jest to obiekt drewniany, polichromowany, złożony i srebrzony, przyścienny, architektoniczny. Składa się z mensy, jednoosiowej nastawy ze zwieńczeniem. Na osi nastawy w uszakowej ramie obrazy flankowane są parą kolumn i czterema pilastrami podtrzymujących rozczłonkowane belkowanie. Po bokach rzeźby: świętego Jakuba Starszego (z prawej) i Anioła Stróża z dzieckiem (z lewej). Zwieńczenie o nieregularnej formie ujęte wolutami z dominującą w centrum płaskorzeźbą przedstawiającą Oko Opatrzności wśród obłoków i główek aniołków. Pozostałe ołtarze również barokowe, z początku XVIII wieku, drewniane, polichromowane, złożone. Każdy z nich przyścienny, architektoniczny, jednoosiowy, ze zwieńczeniem. Ochroną konserwatorską objęte są również: chrzcielnica rokokowa z drugiej połowy XVIII wieku, drewniana, rzeźbiona; konfesjonał barokowy z XVIII wieku, drewniany, z herbem Korczak oraz drzwi z prezbiterium do zakrystii z 1788 roku, drewniane, obite żelazem, z zamkiem i antabą oraz zakratowanym wziernikiem.

Wyposażenie barokowe znajduje się także w kościele w Ogrodzieńcu. Tu również ołtarz główny przyścienny jest w typie architektonicznym, na mensie ustawione są pary kolumn, które flankują centralnie umieszczony obraz oraz wspierają belkowanie. Pozostałe elementy zabytkowego wyposażenia to między innymi barokowa chrzcielnica, obrazy i konfesjonały, rokokowe cztery ołtarze boczne, ambona oraz chór muzyczny.



Ryc. 18 Wnętrze kościoła parafialnego w Ogrodzieńcu; źródło: [http://www.parafia.ogrodzieniec.pl/kategorie/wnetrze_kosciola#!lightbox\[roadtrip\]/15/](http://www.parafia.ogrodzieniec.pl/kategorie/wnetrze_kosciola#!lightbox[roadtrip]/15/)



Ryc. 19 Figura Matki Boskiej NP. w Ogrodzieńcu, fot. I. Solisz

Należy zaznaczyć, że poza wyżej wymienionymi zabytkami ruchomymi na terenie gminy odnaleźć można zabytki kultu – figury świętych i kapliczki. Szczególnie warto zwrócić uwagę na figurę Matki Boskiej Niepokalanego Poczęcia, ustawioną na wysokim postumencie w sąsiedztwie kościoła parafialnego. Kamienna figura Maryi w stylistyce barokowej pochodzi z 1806 roku. Pełnoplastyczna rzeźba ustawiona jest na wysokim cokole ujętym w miękkie profile i woluty, postać Maryi w lekkim kontrapoście ustawiona na kuli ziemskiej, depta stopą głowę węża. Nad ramionami i głową zamontowany został podczas prac konserwatorskich baldachim. Inne barokowe rzeźby kamienne w Ogrodzieńcu to figury św. Wawrzyńca i św. Floriana ustawione w niszach fasady kościoła, rzeźby św. Jana Nepomucena, jedna ustawiona na ogrodzeniu kościoła od ul. Kościuszki, druga na skwerze, u zbiegu ulic Kościuszki i Narutowicza.

Zabytki ruchome znajdują się także w kapliczce w Podzamczu, to m. in. XVI-wieczne: Figurka Maryi z Dzieciątkiem, płaskorzeźba Matki Boskiej z Dzieciątkiem, oraz detale architektoniczne zwornik i woluty.

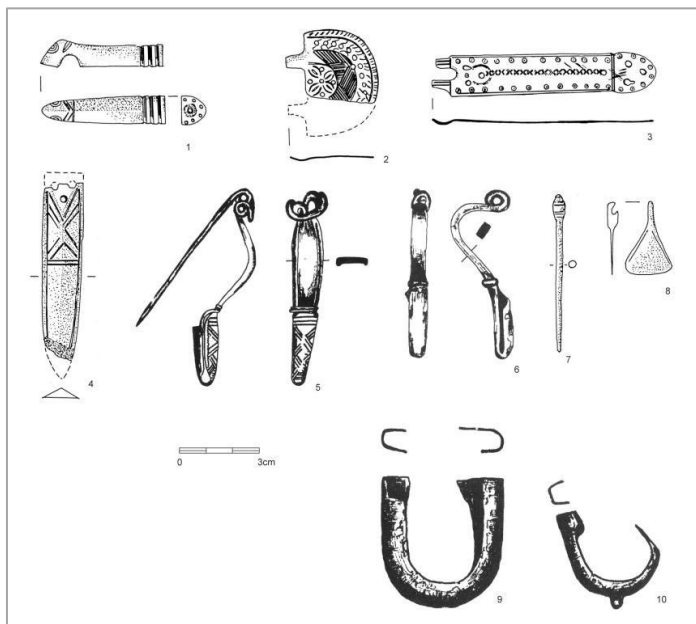
Do charakterystycznych zabytków gminy należy zaliczyć przydrożne krzyże, które powstawały w latach 40. i 50. XX wieku, ich forma zbliżona do siebie, jest ciekawym wyróżnikiem ziemi ogrodzieńckiej. Krzyże te nie podlegają ochronie, część z nich jest nieprofesjonalnie remontowana, a część jest uszkodzona i wymaga zabezpieczenia. Jako lokalny koloryt powinny być zewidencjonowane (wykonane karty i włączone do ewidencji), co ułatwi ich ochronę i pozyskanie funduszy na prace remontowo – konserwatorskie.



Ryc. 20 Przydrożne krzyże w Ryczowie, Gieble oraz Gieble Kolonii, fot. I. Solisz

Zabytki archeologiczne

Stanowiska archeologiczne występują na terenie całej gminy. W sumie w ewidencji ujętych jest obecnie 150 stanowisk archeologicznych. Najwięcej z nich znajduje się w Podzamczu – 52, w Ryczowie – 33 oraz Ogrodzieńcu (28) i Gieble (17). Największym skupiskiem stanowisk archeologicznych jest Góra Birów. W trakcie badań wykopaliskowych prowadzonych tu w la-



Ryc. 21 Góra Birów – wybór zabytków: 1-4 – elementy pasów; 5-6 – fibule brązowe; 7 – szpila brązowa; 8 – zawieszka brązowa; 9-10 – okucia dolnych części pochew miecza (B. Muzolf 1994a; 1994b), źródło: <http://www.mpov.uw.edu.pl/pl/thesaurus/stanowiska/gora-birow>

tach 90-tych XX w. przez Błażeja Muzolfa z Muzeum Archeologicznego i Etnograficznego w Łodzi odkryto tutaj pozostałości osadnictwa z kilku epok archeologicznych, w tym neolitu, kultury łużyckiej z epoki brązu i żelaza, kultury przeworskiej późnego okresu rzymskiego. Zabytki metalowe odkryte na tym stanowisku (rycina 19) stanowią jeden z przykładów powiązań ludności zamieszkującej obszar Jury Krakowsko-Częstochowskiej we wczesnym Okresie Wędrówek Ludów z terenami Kotliny Karpackiej oraz obszarami północnopontyjskimi⁶. Na stanowisku tym, oznaczonym nr 2, stwierdzono także

⁶ Za; <http://www.mpov.uw.edu.pl/pl/thesaurus/stanowiska/gora-birow>, szerzej na temat stanowiska: B. Muzolf, Późnorzymska osada kultury przeworskiej w miejscowości Podzamcze, gmina Ogrodzieniec, woj. katowickie, [w:] J. Gurba, A. Kokowski (red.), Kultura przeworska, t. I, Lublin 1994a, s. 281-291;

występowanie osady prapolskiej z wczesnego średniowiecza (VIII – X w.) oraz grodu datowanego na XII - 1 poł. XIV wieku.

Analizując zasoby pod kątem datowania najliczniej reprezentowane są stanowiska średniowieczne, pradziejowe oraz nowożytny. Do szczególnie cennych zalicza się pozostałości Strażnicy w Ryczowie, która stanowiła miejsce obronne, oraz Zamek Ogrodzieniecki w Podzamczu. W przypadku funkcji stanowisk archeologicznych dominują ślady osadnictwa, których jest 137. Na terenie gminy rozpoznano także osady, obozowiska, ślady grodu, mury obronne, schron jaskiniowy w Ryczowie, jedno miejsce kultu skupione w zespole kościelnym w Gieble oraz dwa miejsca gdzie odkryto narzędzia i monety oraz jedno cmentarzysko w Podzamczu – jest to wczesnośredniowieczne cmentarzysko kurhanowe z IX – X wieku. W Podzamczu odkryto także ślady osadnictwa z kultury przeworskiej, która była rozwinięta w epoce żelaza.

Zabytki w zbiorach muzealnych i innych

Na terenie gminy działają dwie placówki o charakterze muzealnym. Jedną to Muzeum Zamkowe w Podzamczu, które umieszczone jest w tzw. lamusie, pod salą kredencerską, przy zejściu do Kurzej Stopy. Znajdują się w nim makiety zamku – z czasów jego świetności i stanu obecnego oraz znaleziska archeologiczne z zamku i okolic Góry Birów w Podzamczu. Zwiedzający mogą także zobaczyć film obrazujący codzienne życie na Zamku Ogrodzienieckim w czasach kiedy był magnacką rezydencją – „Wirtualny Zamek”. Dodatkowo w zamku można obejrzeć prezentacje historyczne w komnatach Zbrojowni oraz Sali Tortur, czyli tzw. Katowni Warszawskiego⁷.

Drugą inicjatywą dotyczącą gromadzenia zbiorów w gminie jest Ogrodzienieckie Muzeum Pożarnictwa. Jest to prywatne muzeum prowadzone przez Zdzisława i Konrada Wojdasa. Na zbiory muzeum składają się urządzenia, sprzęt, dokumenty związane z powstaniem i funkcjonowaniem straży pożarnej w gminie Ogrodzieniec, ale także są tu zgromadzone znacznie szersze kolekcje, jak np. zbiór zabytkowych hełmów strażackich, pochodzących z początku XX wieku, czy hełmy strażackie z innych krajów⁸.

6.4. Dziedzictwo niematerialne

Ratyfikowana przez Polskę Konwencja w sprawie ochrony dziedzictwa niematerialnego została uchwalona przez UNESCO w 2003r. Nakłada ona na Państwa – Strony obowiązek inwentaryzacji przejawów tego dziedzictwa zgodnie z zaleceniami i standardami Konwencji.

Dziedzictwo niematerialne to zwyczaje, przekazy ustne, sztuki widowiskowe i tradycje muzyczne, praktyki społeczno – kulturowe (zwyczaje, obrzędy w tym m.in. rodzinne, sposoby świętowania) wiedza i praktyki dotyczące przyrody i wszechświata, umiejętności związane z rzemiosłem tradycyjnym i rękodziełem oraz związane z nimi przedmioty i przestrzeń kulturowa, które są uznane za część własnego dziedzictwa przez daną wspólnotę, grupę lub jednostki. Niematerialnym dziedzictwem kulturowym zajmuje się Narodowy Instytut Dziedzictwa. Na specjalnie przygotowanej stronie internetowej (niematerialne.nid.pl) odnaleźć można informacje nt. domen dziedzictwa niematerialnego, trybu zgłaszania wniosków oraz krajową

⁷ <https://www.zamek-ogrodzieniec.pl>

⁸ Informacja o zbiorach dostępna jest na stronie: <http://www.omp-muzeum.com.pl/>

listę, a także zapoznać się z zagrożeniami i metodami przeciwdziałania zanikaniu tych elementów dziedzictwa.

Działania w obszarze związanym z dziedzictwem niematerialnym realizuje przede wszystkim Miejsko-Gminny Ośrodek Kultury i Sportu w Ogrodzieńcu. Przy ośrodku działają: Zespół Mażorettek „Fantazja”, Młodzieżowa Orkiestra Dęta Ogrodzieńiec, Orkiestra Dęta OSP Giebło, Orkiestra Dęta OSP Ryczów, Studio Wyobraźni.

Ośrodek kultury w roku 2021 zrealizował zadanie pn. "W pogoni za ludowymi tradycjami". Głównym celem projektu było kultywowanie tradycji narodowych i regionalnych - folklor ludowy - poprzez realizację warsztatów i zajęć edukacyjnych dla dzieci i seniorów z zakresu tradycyjnej kultury muzycznej tj. tańca i śpiewu ludowego oraz warsztatów plastycznych inspirowanych tradycją ludową⁹.

W sposób szczególny działania związane z dziedzictwem niematerialnym są realizowane w Ryczowie, którego mieszkańcy m.in. zajmują się rękodziełem artystycznym, szydełkowaniem, haftem. W sołectwie funkcjonują: Koło Gospodyń Wiejskich, które co roku bierze udział w uroczystościach dożynkowych przygotowując wieniec ze zbóż i plonów. Z koła wywodzi się Zespół „Ryczowianki”, który stale dba o kultywowanie rodzimych tradycji ludowych, co odzwierciedla się w repertuarze, w którym znajdują się: pieśni i przyśpiewki, obrzędy m.in.: Darcie pierza, Wieczór Andrzejkowy, Pustocha. Zespół uczestniczy także w wydarzeniach muzycznych poza gminą np. w 2020 roku w Jurajskim Festiwalu Kolęd i Pastorałek.



Ryc. 22 Zespół Folklorystyczny Koła Gospodyń Wiejskich z Kolonii Ryczów,
źródło: <https://www.ogrodzieniec.bip.jur.pl/artykuly/388>;

Natomiast w sołectwie Ryczów Kolonia funkcjonują organizacje: Koło Gospodyń Wiejskich, Zespół Folklorystyczny „WRZOS”, Kapela Ludowa „Stanisław”.

W swoim repertuarze zespół „Wrzos” i kapela „Stanisław” prezentują: muzykę, pieśni i przyśpiewki ludowe, tradycyjne obrzędy, a także rękodielnictwo, kuchnię regionalną i ekologię oraz gromadzą eksponaty. W repertuarze zespołu folklorystycznego, działającego ponad 40 lat prezentowane są tradycyjne i lokalne obrzędy: Gody, Nowy Rok, Święto Trzech Króli, Zapusty, Wielkanoc, Wianki, Wieniec, Pierzocha. Miejscowe rękodzieło to pająki ze słomy oraz kwiaty z bibuły.

⁹ http://www.mgokis.ogrodzieniec.pl/kategorie/realizowane_projekty

Na terenie gminy ciekawostką są także lokalne legendy, w Podzamczu są to opowieści związane z zamkiem np. O czarnym psie, O pięknej Olimpi, O zamkowej studni, informacje o nich są dostępne na stronach internetowych, ale przede wszystkim są wykorzystywane do uatrakcyjnienia oferty dla turystów w zamku. Natomiast w Gieble opowieść o dziadach giebelskich jest popularyzowana także w przestrzeni wsi – w centrum miejscowości spotkać można wyrzeźbioną w drewnie postać dziada z wielką tyżką obok którego umieszczona jest tablica prezentująca tę legendę.

Na terenie gminy działają stowarzyszenia oraz fundacje m.in. Fundacja Wspierania Aktywności Twórczej i Regionalnej „Stara Szkoła”.



Ryc. 23 Giebło – rzeźba dziada giebelskiego, fot. I. Solisz

6.5. Obszary cenne przyrodniczo

Na terenie gminy Ogrodzieniec występują obiekty i obszary podlegające ochronie na podstawie przepisów ustawy o ochronie przyrody, przede wszystkim teren gminy w znacznej części położony jest na terenie Parku Krajobrazowego „Orlich Gniazd”, a więc terenu szczególnie cennego przyrodniczo. Park leży w granicach kilkunastu gmin województwa śląskiego i małopolskiego. W gminie Ogrodzieniec obejmuje tereny Ogrodzieńca, Śrubarni, Żelazka, Ryczowa, Ryczowa Kolonii, Podzamcza, Skotnicy i innych miejscowości. Obszary otuliny mające status obszaru chronionego krajobrazu obejmują całą północno-wschodnią i wschodnią część gminy oraz zachodnią część miasta Ogrodzieniec. W sumie park wraz z otuliną zajmuje około 82% powierzchni gminy Ogrodzieniec. Walory krajobrazowe Parku wynikają ze zróżnicowanej budowy geologicznej, rzeźby terenu (ostańce skalne, jaskinie i schroniska skalne, z formami naciekowymi) warunków klimatycznych oraz elementów kulturowych będących świadectwem bogatej historii

Na terenie gminy znajdują się także dwa obszary Natura 2000: „Ostoja Środkowojurajska” i „Buczyny w Szypowicach i Las Niwiska”, rezerwat przyrody „Góra Chełm” i rezerwat leśny „Ruskie Góry” oraz pomnik przyrody – zespół źródeł rzeki Centurii. Źródła te to unikatowy zespół, zachowanych w stanie naturalnym, wpływów wód podziemnych, który charakteryzuje się wysokimi walorami przyrodniczymi.

6.6. Zabytki objęte prawnymi formami ochrony

To, w jaki sposób poszczególne zabytki są chronione, wynika przed wszystkim z form ochrony, które wskazuje Ustawa o ochronie zabytków i opiece nad zabytkami, określa je w sposób następujący:

1. wpis do rejestru zabytków – podstawowa forma polegająca na objęciu ochroną prawną zabytku, poprzez wydanie przez wojewódzkiego konserwatora zabytków decyzji administracyjnej;
 - 1a. wpis na listę Skarbów Dziedzictwa;

2. ustalenia ochrony w miejscowym planie zagospodarowania przestrzennego albo w decyzji o ustaleniu lokalizacji inwestycji celu publicznego, decyzji o warunkach zabudowy (...) – szczególną ochroną muszą być objęte zabytki nieruchome wpisane do rejestru zabytków oraz ich otoczenia, inne zabytki nieruchome znajdujące się w gminnej ewidencji zabytków;
3. utworzenie parku kulturowego;
4. uznanie za pomnik historii dotyczy zabytku nieruchomego wpisanego do rejestru lub parku kulturowego o szczególnej wartości dla kultury.

W zasadzie podstawowym instrumentem ochronnym jest wpis do rejestru zabytków – pozostałe formy ochrony konserwatorskiej są w niewielkim stopniu wykorzystywane. Wpis do rejestru jest jedyną pozostającą w dyspozycji wojewódzkiego konserwatora zabytków formą ochrony, uchwalenie planu miejscowego oraz powołanie parku kulturowego pozostaje w kompetencjach gminy, zaś pomniki historii w drodze rozporządzenia ustanawia Prezydent RP. Natomiast Lista Skarbów Dziedzictwa jest nową formą ochrony konserwatorskiej zarezerwowaną dla zabytków ruchomych, prowadzoną przez Ministra Kultury i Dziedzictwa Narodowego.

6.6.1. Pomniki historii.

Pomniki historii to miejsca, które ze względu na szczególną wartość i znaczenie dla kultury narodowej, z uwagi na swoją historię, klasę architektury oraz piękno otaczającego je krajobrazu, zasługują na szczególną uwagę i ochronę. Lista Pomników Historii została zapoczątkowana w 1994 r., teraz liczy 114 zespołów i obiektów położonych na obszarze całego kraju. Na terenie województwa śląskiego obecnie jest siedem Pomników Historii.

Należy zaznaczyć, że ze względu na fakt, że ruiny zamku Ogrodzieniec mają ponadregionalne znaczenie i należą do najcenniejszych i najlepiej zachowanych autentycznych założeń rezydencjonalno-obronnych Jury Krakowsko-Częstochowskiej, związanych ze stworzoną przez Kazimierza Wielkiego linią obronną wzdłuż ówczesnej granicy polsko-śląskiej¹⁰, dlatego były podejmowane inicjatywy dotyczące wpisania go na listę Pomników Historii, jednak bez rezultatu.

6.6.2. Zabytki wpisane do rejestru zabytków.

Rejestr zabytków znajdujących się na terenie województwa prowadzi wojewódzki konserwator zabytków (art. 8 ustawy o ochronie zabytków i opiece nad zabytkami). Rejestr ten prowadzi się w formie odrębnych ksiąg dla zabytków nieruchomych, ruchomych i archeologicznych. Wpisanie zabytku do rejestru zabytków nakłada na właściciela bądź posiadacza obowiązki wynikające m.in. z ustawy o ochronie zabytków i opiece nad zabytkami.

Zabytki nieruchome.

Wpis do rejestru zabytku nieruchomego może nastąpić z urzędu bądź na wniosek właściciela zabytku lub użytkownika wieczystego gruntu, na którym znajduje się zabytek nieruchomy (art. 9 ust. 1). Przedmiotowego wpisu dokonuje wojewódzki konserwator zabytków wydając

¹⁰ <https://zabytek.pl/pl/obiekty/podzamcze-zamek-ogrodzieniec>

decyzję administracyjną. Do rejestru może być również wpisane otoczenie zabytku wpisanego do rejestru, a także nazwa geograficzna, historyczna lub tradycyjna tego zabytku (art. 9 ust. 2).

Informację o wszczęciu postępowania w sprawie wpisania zabytku nieruchomego do rejestru oraz o ostatecznym zakończeniu tego postępowania wojewódzki konserwator zabytków przekazuje niezwłocznie właściwemu staroście. Jednocześnie informację o wszczęciu postępowania w sprawie wpisania zabytku nieruchomego do rejestru do czasu ostatecznego zakończenia tego postępowania podaje się do publicznej wiadomości na stronie podmiotowej Biuletynu Informacji Publicznej starostwa powiatowego, na obszarze którego znajduje się zabytek, a ponadto w siedzibie właściwego wojewódzkiego konserwatora zabytków lub w sposób zwyczajowo przyjęty w miejscowości, w której znajduje się zabytek. Wynika to z faktu, iż od momentu rozpoczęcia procedury wpisu do rejestru zabytek podlega ochronie prawnej (art. 9 ustawy o ochronie zabytków i opiece nad zabytkami).

Biorąc pod uwagę zasoby zabytkowe gminy należy podkreślić, że w rejestrze zabytków jest minimalna ilość obiektów, nie reprezentująca faktycznych zasobów. Należy zauważyć, że wpisy do rejestru pochodzą z 1967 roku, a więc nie jest to aktualna weryfikacja zasobów zabytkowych gminy. Wskazane są działania zmierzające do obejmowania tą podstawową formą ochrony ustawowej kolejnych zabytków np. obiektów sakralnych – kaplicy pw. Św. Floriana w Ogrodzieńcu czy zespołu dworsko – parkowego w Gieble, tradycyjnych domów drewnianych np. w Ryczowie przy ul. Grochowieckiej 26 oraz ruin średniowiecznej strażnicy w Ryczowie, a także schronów bojowych i systemu fortyfikacji w Podzamczu.

W tabeli przedstawiono wykaz zabytków nieruchomych wpisanych do rejestru zabytków województwa śląskiego położonych w granicach administracyjnych gminy. Wykaz zawiera pierwotny numer rejestru zabytków sprzed reformy administracyjnej z 1999 roku, oraz aktualny numer, nadany przez Śląskiego Wojewódzkiego Konserwatora Zabytków z związku z porządkowaniem ksiąg rejestrowych.

Obiekty wpisane indywidualnie do rejestru zabytków:					
L. p.	Miejscowość	Obiekt, adres	Przedmiot ochrony	Aktualny numer rejestru	Nr rejestru zabytków i data wpisu
1.	Giebło	kościół parafialny pw. św. Jakuba Apostoła ul. Częstochowska	obiekt w ramach ogrodzenia wraz z wyposażeniem wnętrza	A/567/2019	1) 796/67 z 17.06.1967 katowickie 2) A/567/2019 śląskie z 30.10.2019
2.	Ogrodzieniec	zamek Bonerów obecnie w ruinie	założenie wraz ze wzgórzem zamkowym i najbliższym otoczeniem	A/771/67	771/67 z 17.06.1967 katowickie

3.	Ogrodzieniec	kościół parafialny pw. Przemienienia Pańskiego z murem ul. Kościuszki 33	obiekt z murem (ogrodzeniem) i bramą w murze, w ramach ogrodzenia wraz z wyposażeniem wnętrza	A/726/2020	1) 772/67 z 17.06.1967 katowickie 2) A/726/2020 z 28.10.2020 śląskie
4.	Podzamcze	kaplica ul. Zamkowa	obiekt w ramach ogrodzenia	A/773/67	A/773/67 z 17.06.1967 katowickie

Zabytki ruchome:

Zgodnie z art. 3 pkt. 3 ustawy z dnia 23 lipca 2003 r. o ochronie zabytków i opiece nad zabytkami, zabytkiem ruchomym jest rzecz ruchoma, jej część lub zespół rzeczy ruchomych, będące dziełem człowieka lub związane z jego działalnością i stanowiące świadectwo minionej epoki bądź zdarzenia, których zachowanie leży w interesie społecznym ze względu na posiadaną wartość historyczną, artystyczną lub naukową.

Zabytek ruchomy jest wpisywany do rejestru na podstawie decyzji wydanej przez wojewódzkiego konserwatora zabytków na wniosek właściciela tego zabytku (art. 10 ustawy o ochronie zabytków i opiece nad zabytkami). Wojewódzki konserwator zabytków może wydać z urzędu decyzję o wpisie zabytku ruchomego do rejestru tylko w przypadku uzasadnionej obawy zniszczenia, uszkodzenia lub nielegalnego wywiezienia zabytku za granicę albo wywiezienia za granicę zabytku o wyjątkowej wartości historycznej, artystycznej lub naukowej. Do rejestru nie wpisuje się zabytku wpisanego do inwentarza muzeum lub wchodzącego w skład narodowego zasobu bibliotecznego (art. 11 ustawy o ochronie zabytków i opiece nad zabytkami).

Na terenie gminy rejestr zabytków ruchomych stanowi zbiór zabytków, wpisanych przez konserwatora wojewódzkiego na podstawie trzech decyzji o wpisie zabytków ruchomych do rejestru. Przy czym należy dodać, że w przypadku jednej decyzji – dotyczącej wyposażenia kościoła parafialnego pw. Św. Jakuba w Gieble objętych zostało ochroną osiem zabytków.

Zabytki ruchome wpisane do rejestru zabytków		
Miejscowość	Obiekt	Numer rejestru i data
Giebło	Pozostałości dekoracji malarskich na ścianach wnętrza prezbiterium kościoła parafialnego	B/215/71 z 21 czerwca 1971 r.
Giebło	Wyposażenie kościoła parafialnego pw. Św. Jakuba w Gieble (ołtarz główny, dwa ołtarze boczne, obrazy: Chrystus Miłosierny, Święty Jakub, Święta Trójca, Serce Pana Jezusa, chrzcielnica)	B/655/95 z 14 listopada 1995 r.
Podzamcze	Dekoracja malarska pawilonu zwanego <i>Kurzq Stopq</i> na zamku Ogrodzieniec	B/274/14 z 8 lipca 2014 r.

Zabytki archeologiczne

Ustawa o ochronie zabytków i opiece nad zabytkami wskazuje, iż zabytki archeologiczne to zabytki nieruchome, będące powierzchnią, podziemną lub podwodną pozostałością egzystencji i działalności człowieka, złożoną z nawarstwień kulturowych i znajdujących się w nich wytworów bądź ich śladów albo zabytki ruchome, będące tym wytworem. Są to w szczególności: pozostałości terenowe pradziejowego i historycznego osadnictwa, cmentarzyska, kurhany oraz relikty działalności gospodarczej, religijnej i artystycznej.

Obecnie nie ma na terenie gminy stanowisk archeologicznych wpisanych do rejestru zabytków, choć są stanowiska, które taką formą ochrony mogłyby zostać objęte jak na przykład Góra Birów, na której odkryto cenne ślady osadnictwa z neolitu i epoki brązu oraz kultury łużyckiej z epoki brązu i żelaza.

6.6.3. Parki kulturowe

Parki kulturowe są tworzone w celu ochrony krajobrazu kulturowego oraz zachowania wyróżniających się krajobrazowo terenów z zabytkami nieruchomymi charakterystycznymi dla miejscowej tradycji budowlanej i osadniczej. Zgodnie z art. 16 ust. 1 park tworzy rada gminy na podstawie uchwały po zasięgnięciu opinii wojewódzkiego konserwatora zabytków. Uchwała określa nazwę parku kulturowego, jego granice, sposób ochrony, a także zakazy i ograniczenia dotyczące:

- 1) prowadzenia robót budowlanych oraz działalności przemysłowej, rolniczej, hodowlanej, handlowej lub usługowej;
- 2) zmiany sposobu korzystania z zabytków nieruchomych;
- 3) umieszczania tablic, napisów, ogłoszeń reklamowych i innych znaków niezwiązanych z ochroną parku kulturowego, z wyjątkiem znaków drogowych i znaków związanych z ochroną porządku i bezpieczeństwa publicznego, z zastrzeżeniem art. 12 ust. 1;
- 3a) zasad i warunków sytuowania obiektów małej architektury;
- 4) składowania lub magazynowania odpadów.

Tego typu forma ochrony jest szczególnie polecana dla form krajobrazowych. Na chwilę obecną nie ma propozycji utworzenia parku kulturowego na terenie gminy Ogrodzieniec.

6.6.4. Ustalenia ochrony w miejscowym planie zagospodarowania przestrzennego albo w decyzjach.

Ustalenia ochrony w miejscowym planie zagospodarowania przestrzennego albo w decyzji o ustaleniu lokalizacji inwestycji celu publicznego, decyzji o warunkach zabudowy, decyzji o zezwoleniu na realizację inwestycji drogowej, decyzji o ustaleniu lokalizacji linii kolejowej lub decyzji o zezwoleniu na realizację inwestycji w zakresie lotniska użytku publicznego są formą ochrony zabytków realizowaną przez samorząd gminny. Ustawa o ochronie zabytków

w art. 18 i 19 wskazuje niezbędne elementy przy sporządzaniu i aktualizacji studiów oraz planów miejscowych, są to:

1. Krajowy program ochrony zabytków i opieki nad zabytkami
2. Ustalenia gminnego programu opieki nad zabytkami, w przypadku gdy gmina posiada program
3. Określenie zasobów podlegających ochronie:
 - zabytków nieruchomości wpisanych do rejestru i ich otoczenia;
 - innych zabytków nieruchomości, znajdujących się w gminnej ewidencji zabytków;
 - parków kulturowych.
4. Ustalenia, w zależności od potrzeb, stref ochrony konserwatorskiej obejmujące obszary, na których obowiązują określone postanowienia planu ograniczenia, zakazy i nakazy, mające na celu ochronę znajdujących się na tym obszarze zabytków.
5. Ustalenia przeznaczenia i zasad zagospodarowania terenu uwzględniające opiekę nad zabytkami.
6. Określenie rozwiązań niezbędnych do zapobiegania zagrożeniom dla zabytków, zapewnienia im ochrony przy realizacji inwestycji oraz przywracania zabytków do jak najlepszego stanu;

Zgodnie z ustawą o planowaniu i zagospodarowaniu przestrzennym wójt zawiadamia o przystąpieniu do sporządzania dokumentów planistycznych ustawowo określone instytucje i organy, a więc m.in. wojewódzkiego konserwatora zabytków. WKZ po otrzymaniu zawiadomienia o podjęciu odpowiedniej uchwały składa wnioski konserwatorskie, następnie wyraża opinie i udostępnia niezbędne informacje. Na koniec uzgadnia projekt i zmiany planu zagospodarowania przestrzennego w trybie art. 106 Kpa, w związku z art. 20 ustawy o ochronie zabytków.

Miejscowe plany zagospodarowania przestrzennego to istotne narzędzie służące ochronie dziedzictwa kulturowego gminy, ale to też wymierne korzyści dla mieszkańców i inwestorów polegające m.in. na szybkim wystąpieniu o pozwolenie budowlane i realizacji inwestycji, a w konsekwencji zatrzymanie inwestora w gminie. Istotna jest również możliwość pobierania przez gminę tzw. renty planistycznej, która stanowi jej dochód własny i może znacząco wpływać na budżet gminy. Gmina Ogrodzieniec posiada miejscowe plany zagospodarowania dla miasta oraz dla obszarów wiejskich, które szczegółowo określają sposoby ochrony zarówno obiektów jak i najcenniejszych obszarów kulturowo – przyrodniczych gminy. Ich szczegółowe zapisy dotyczące ochrony zabytków zostały zaprezentowane w części „Uwarunkowania wewnętrzne ochrony dziedzictwa kulturowego” (strona 24).

6.7. Zabytki w gminnej ewidencji zabytków

Ewidencja zabytków nie jest formą ochrony zabytków, stanowi natomiast zbiór wszystkich obiektów i obszarów o wartościach zabytkowych. W skład ewidencji zabytków wchodzi:

- 1) zabytki nieruchome wpisane do rejestru zabytków,
- 2) zabytki nieruchome nie wpisane do rejestru zabytków,
- 3) parki kulturowe.

Ewidencję zabytków znajdujących się na terenie województwa prowadzi wojewódzki konserwator zabytków w formie kart ewidencyjnych (art. 22 ust. 2 ustawy o ochronie zabytków i opiece nad zabytkami), zaś ewidencję z terenu gminy prowadzi wójt (burmistrz, prezydent miasta) w formie zbioru kart adresowych zabytków, objętych wojewódzką ewidencją zabytków (art. 22 ust. 4 cytowanej wyżej ustawy).

Obok zabytków nieruchomości wpisanych do rejestru i ich otoczenia oraz parków kulturowych ochronę zabytków objętych gminną ewidencją uwzględnia się w studium uwarunkowań i kierunków zagospodarowania przestrzennego gminy oraz w miejscowych planach zagospodarowania przestrzennego.

Ewidencja zabytków jest podstawą dla sporządzania programów opieki nad zabytkami przez województwa, powiaty i gminy. Rozpoznanie zasobów, stanu zachowania obiektów zabytków pozwala na wskazanie zagrożeń oraz sposobów reagowania w celu ochrony i powstrzymania degradacji zewidencjonowanych zabytków oraz ich otoczenia. Dlatego obiekty te ujęte zostają w programach opieki oraz wskazane są do ochrony w miejscowych planach zagospodarowania przestrzennego.

Gmina Ogrodzieniec karty adresowe zabytków sporządziła w 2010 roku oraz zweryfikowała je w 2015 roku. W efekcie gminna ewidencja zabytków została przyjęta Zarządzeniem Burmistrza Miasta i Gminy Ogrodzieniec Nr 429/2017 z dnia 2 sierpnia 2017 roku.

Należy zauważyć, że w związku ze zmianami wprowadzonymi *Rozporządzeniem Ministra Kultury i Dziedzictwa Narodowego z dnia 10 września 2019 roku, zmieniającego rozporządzenie w sprawie prowadzenia rejestru zabytków, krajowej, wojewódzkiej i gminnej ewidencji zabytków oraz krajowego wykazu zabytków skradzionych lub wywiezionych za granicę niezgodnie z prawem (Dz.U. z 2019r., poz. 1886)*, karty są wykonywane według nowego wzoru, który oprócz danych adresowych oraz form ochrony konserwatorskiej, zawiera także takie informacje jak: historia, opis i wartości zabytku, stan zachowania i postulaty dotyczące konserwacji.

Wyżej wymienione rozporządzenie wprowadziło zasadę, iż w przypadku włączenia obiektów do GEZ wymagane jest porozumienie burmistrza z wojewódzkim konserwatorem zabytków co do zasadności ujęcia tego zabytku w GEZ oraz najpilniejszych postulatów konserwatorskich, a także ustaliło obowiązek informacyjny gminy, polegający na tym, iż wymagane jest zawiadomienie właściciela zabytku o zamiarze włączenia karty adresowej zabytku do gminnej ewidencji zabytków. Zawiadamia się właścicieli zabytków o zamiarze włączenia do GEZ, oraz o sporządzeniu nowej karty adresowej albo o zamiarze wyłączenia karty adresowej zabytku z GEZ. Do powyższych zawiadomień o włączeniu karty do GEZ lub o wykonaniu nowej, dołącza się odpowiednią kartę ewidencyjną.

Obiekty ewidencyjne wymagają cyklicznego monitoringu, ponieważ zasób zabytków architektury podlega częstym zmianom (modernizacje, pogarszanie się stanu obiektów nieużytkowanych itp.), stąd konieczna jest w miarę systematyczna weryfikacja ich stanu zachowania.

Obecnie na terenie gminy w ewidencji ujętych jest: 61 zabytków (gminna ewidencja zabytków – aneks nr 1). Należy podkreślić, że w gminie znajdują się obszary i obiekty, które

kwalfikują się do włączenia do gminnej ewidencji zabytków po uzgodnieniu z wojewódzkim konserwatorem zabytków (np. krzyże przydrożne, studnie, budynki mieszkalne), wskazane jest, aby działania te były realizowane za wiedza i zgodą właścicieli zabytków.

Stanowiska archeologiczne w ewidencji

Do zabytków nieruchomych zalicza się także zabytki archeologiczne, wykaz stanowisk archeologicznych ujętych w gminnej ewidencji zabytków stanowi załącznik nr 2. Przy czym należy zaznaczyć, że w przyszłości liczba stanowisk archeologicznych będzie się zwiększała, wynika to z jednej strony z faktu, iż nie cały teren gminy został objęty badaniami archeologicznymi, ale też wykorzystywania przez archeologów nowych, nieinwazyjnych metod badawczych, które przyczyniają się do lepszego rozpoznania szeroko pojętego dziedzictwa archeologicznego.

Dla stanowisk archeologicznych gmina posiada opracowane karty adresowe.

7. Działania gminy w obszarze dziedzictwa kulturowego

7.1. Obiekty zabytkowe będące własnością gminy

W celu realizacji obowiązków wynikających z ustawy o ochronie zabytków niezbędne jest podanie informacji na temat zasobów gminnych objętych ochroną zabytków. Zgodnie bowiem z art. 5 ustawy o ochronie zabytków i opiece nad zabytkami właściciel zabytku jest zobowiązany do:

- 1) naukowego badania i dokumentowania zabytku;
- 2) prowadzenia prac konserwatorskich, restauratorskich i robót budowlanych przy zabytku;
- 3) zabezpieczenia i utrzymania zabytku oraz jego otoczenia w jak najlepszym stanie;
- 4) korzystania z zabytku w sposób zapewniający trwałe zachowanie jego wartości;
- 5) popularyzowania i upowszechniania wiedzy o zabytku oraz jego znaczeniu dla historii i kultury.

Obiekty będące własnością gminy to zróżnicowany zasób: ruiny zamku, dwór, parki, a także: rzeźba, mogiła oraz studnia, nie ma wśród nich budynków mieszkalnych. W zasobie tym są zarówno zabytki wpisane do rejestru zabytków, jak i znajdujące się w ewidencji zabytków.

Obiekty znajdujące się w gminnej ewidencji zabytków, będące własnością gminy				
I.p.	Miejscowość	obiekt	Adres	
1.	Podzamcze	Ruiny Zamku Ogrodzieniec	ul. Zamkowa	
2.	Podzamcze	Kaplica	ul. Zamkowa	Udział we władaniu na zasadach samoistnego posiadania
3.	Giełto	Dawny dwór	ul. Dworska 4	
4.	Giełto	Park	ul. Dworska przy dawnym dworze	
5.	Ogrodzieniec	Park	ul. Kościuszki Ogrodzieniec Cementownia	Użytkowanie Wieczyste

6.	Ogrodzieniec	Figura Świętego Jana Nepomucena	róg ul. Kościuszki i ul. Narutowicza	
7.	Ryczów	Mogiła Ofiar Hitleryzmu	ul. Armii Krajowej przy domu nr 15	
8.	Podzamcze	Studnia Wiejska	ul. Morusy obok nr 23	Władanie na zasadach samoistnego posiadania

7.2. Infrastruktura i działania Gminy w zakresie wykorzystania dziedzictwa kulturowego do popularyzacji miasta i obszaru gminy.

Gmina jako obszar o szczególnych wartościach przyrodniczych i kulturowych znana jest przede wszystkim jako miejsce wypoczynku i rekreacji, oferujące zwiedzającym znaczną ilość atrakcji. Jednocześnie systematycznie poszerzane są działania na rzecz popularyzacji gminy jako miejsca przyjaznego mieszkańcom i turystom w oparciu o posiadane zasoby dziedzictwa kulturowego i przyrodniczego. Informacje o dziedzictwie kulturowym prezentowane są w tematycznych folderach oraz na stronie internetowej. Analizując dotychczasowe wykorzystanie zasobów dziedzictwa kulturowego do promocji i popularyzacji z oczywistych względów na czoło wysuwa się promowanie Zamku Ogrodzienieckiego, jako obiektu o wartościach ponadregionalnych, stanowiącego wyróżnik gminy Ogrodzieniec. Gminnym zabytkiem zarządza spółka Zamek Sp. z o.o. w Ogrodzieńcu, która zajmuje się udostępnianiem zamku oraz grodu na Górze Birów. Spółka prowadzi punkt informacji turystycznej w której dostępne są między innymi materiały i publikacje poświęcone walorom gminy. Znaczna część wydarzeń gminnych realizowana jest na terenach zamkowych. Do najważniejszych cyklicznych imprez kulturalno-rekreacyjnych i sportowych o randze lokalnej, regionalnej oraz międzynarodowej należy zaliczyć: Zamkową Majówkę, Najazd Barbarzyńców – Międzynarodowy Festiwal Kultury Wczesnego Średniowiecza, Podróż z Gandalfem, Wrota czasu, Turniej rycerski, Święto Gminy Ogrodzieniec oraz Europejskie Dni Dziedzictwa- wydarzenie ogólnopolskie i europejskie. Oprócz tego w zamku jest stale dostępny i promowany cały szereg aktywności, których celem jest zachęcanie do wielokrotnego odwiedzenia tego miejsca.

Gmina Ogrodzieniec ma różnorodne szlaki turystyczne, o różnorodnej formie i stopniu trudności, między innymi opracowana jest sieć tras rowerowych dla centralnej części Jury w Gminie Ogrodzieniec z uwzględnieniem punktów odpoczynkowych. Przez gminę przebiegają liczne szlaki regionalne: Szlak Orlich Gniazd, Jurajski Szlak Rowerowy „Orlich Gniazd” Kraków – Częstochowa, transjurajski szlak konny i wiele innych. Działania w tym obszarze, jako priorytetowe dla rozwoju gminy, są realizowane w ramach przyjętej Strategii Rozwoju Turystyki w Gminie Ogrodzieniec na lata 2020-2030.

W niektórych miejscowościach gminy znajdują się tablice informacyjne dotyczące historii miejscowości czy też ciekawostek lub poszczególnych zabytków. Przy czym część tablic wykonywana przez organizacje społeczne jest zużyta, mało czytelna i wymaga odnowienia (tablica poświęcona kapliczce w Podzamczu). Konieczne jest, aby system oznakowania był spójny i

dopracowany w całej gminie, a ze względu na turystyczną działalność gminy wskazane jest stałe monitorowanie tablic informacyjnych i drogowych oraz poszukiwanie nowych form przekazywania interesujących dla turystów informacji np. z wykorzystaniem kodów QR.



Ryc. 24 Giebło, tablica na terenie parku podworskiego opisująca historię miejscowości i najważniejsze zabytki, fot. I. Solisz;
Ryc. 25 Podzamcze, tablica informacyjna o zabytkowej kapliczce przy ul. Zamkowej, obecnie mało czytelna, fot. I. Solisz

8. Ocena stanu dziedzictwa kulturowego gminy. Analiza szans i zagrożeń.

W toku analizy stanu krajobrazu kulturowego gminy Ogrodzieniec, ustalono następujące czynniki determinujące jego dalszy rozwój jako mocne i słabe strony oraz szanse i zagrożenia dotyczące dziedzictwa.

MOCNE STRONY	SŁABE STRONY
<ul style="list-style-type: none"> • Dziedzictwo kulturowe wyróżniające gminę na tle kraju (zamek Ogrodzieniecki – flagowy produkt Jury Krakowsko - Częstochowskiej) • Duży obszar gminy znajdujący się na terenie parku krajobrazowego • Różnorodność walorów przyrodniczych i kulturowych umożliwiającą rozwój różnorodnych form turystyki • Uchwalone dokumenty planistyczne (studium, mpzp) • Rosnąca liczba organizacji społecznych (pozarządowych) zaangażowanych w kultywowanie tradycji lokalnych • Dobre zaplecze do powstawania gospodarstw agroturystycznych 	<ul style="list-style-type: none"> • Niewielka liczba zabytków materialnych dziedzictwa kulturowego na terenie gminy • Zły stan zachowania części obiektów zabytkowych, zwłaszcza prywatnych z udziałem na różne powody takiego stanu rzeczy: <ul style="list-style-type: none"> – brak zrozumienia dla wartości zabytkowych części obiektów (chałupy, studnie itp.) – niewystarczające środki finansowe właścicieli obiektów zabytkowych na ich konserwację i rewaloryzację – dekapitalizacja obiektów wynikająca ze zużycia technicznego

<ul style="list-style-type: none"> • Opracowana Strategia rozwoju turystyki gminy • Znany produkt turystyczny: Szlak Orlich Gniazd • Duża i zróżnicowana liczba szlaków turystycznych • Integrowanie obecnej infrastruktury turystyczno-rekreacyjnej (szlaki piesze, rowerowe, łowiska wędkarskie) i podejmowanie działań w kierunku jej rozbudowy jako czynniki sprzyjające rozwojowi turystyki, która wpływa na poprawę stanu zabytków • JUROMANIA - Święto Jury Krakowsko-Częstochowskiej – znane i cenione wydarzenie cykliczne 	<ul style="list-style-type: none"> • Niewielka wiedza społeczna na temat ochrony zabytków, w tym dziedzictwa kulturowego gminy w zakresie obiektów (poza wyróżniającymi się zabytkami takimi jak zamek) oraz zasad ich ochrony • Niepełne rozpoznanie zasobu zabytkowego, szczególnie na temat zabytków ruchomych • Brak w budżecie gminy stałych funduszy na konserwację i remonty zabytków nie będących własnością samorządu (dotacje) • Brak w gminie wyspecjalizowanej kadry zajmującej się dziedzictwem kulturowym • Brak jednorodnej i stale rozwijanej informacji związanej z prezentacją w terenie zasobów dziedzictwa • Braki w infrastrukturze turystycznej i noclegowej • Brak bazy towarzyszącej, szczególnie ośrodków rekreacyjno – sportowych
SZANSE	ZAGROŻENIA
<ul style="list-style-type: none"> • Dobre położenie geograficzne: bliska odległość do kluczowych ośrodków gospodarczych w skali regionalnej, odpowiednio – Katowic i Krakowa • Możliwość pozyskania dotacji na prace konserwatorskie i roboty budowlane przy obiektach zabytkowych ze środków finansowych pochodzących z różnych źródeł: samorządowe, państwowe, środki UE i in. • Możliwość uzyskania wsparcia samorządu w postępowaniu z zabytkami (szkolenia, publikacje, doradztwo Narodowego Instytutu Dziedzictwa) • Działalność Regionalnego Instytutu Kultury w Katowicach, instytucji SWŚ wyspecjalizowanej w dokumentowaniu, edukacji i popularyzacji zabytków • Wsparcie w profesjonalnej digitalizacji zabytków – utworzenie <i>Śląskiego Digitalium</i> wraz z mobilnym centrum digitalizacji • Wzrost zainteresowania zarówno dziedzictwem materialnym jak i niematerialnym • Potencjał regionu w zakresie tworzenia zróżnicowanych produktów turystycznych i kulturowych • Współpraca międzygminna w ramach Związku Gmin Jurajskich w celu podniesienia i wypromowania posiadanych 	<ul style="list-style-type: none"> • Niestabilność przepisów prawnych i trudność z ich interpretacją • Niska skuteczność stosowania prawa, szczególnie w zakresie samowoli budowlanych oraz dewastacji zabytków i środowiska • Niewystarczające środki finansowe na prace konserwatorskie • Pogarszający się stan techniczny niektórych zabytków spowodowany brakiem funkcji lub niewłaściwym użytkowaniem, • Kolizja pomiędzy wymogami ochrony konserwatorskiej, a polityką polegającą na wykonywaniu dociepleń elewacji obiektów zabytkowych metodami degradującymi wartości zabytkowe, • Zagrożenia związane ze zmianami klimatycznymi (zanieczyszczenie powietrza, niebezpieczne zjawiska atmosferyczne i in.) • Zagrożenia epidemiologiczne • Degradacja krajobrazu kulturowego poprzez wprowadzanie elementów nowej zabudowy nie nawiązujących do historycznego charakteru zabudowy • Częściowy zanik tradycji, związany ze zmianami stylu życia wpływający na zmiany otoczenia

<p>potencjałów w ramach budowy silnej marki Jury Krakowsko-Częstochowskiej</p> <ul style="list-style-type: none"> • Stały wzrost zainteresowania krajową turystyką weekendową, agroturystyką, aktywnym wypoczynkiem • Moda na produkty lokalne i regionalne • Dodatkowe narzędzia zwiększające dostęp do zabytków, m.in. systemy aplikacji mobilnych (np. Śląski System Informacji Turystycznej) 	<ul style="list-style-type: none"> • Negatywny wpływ czynników niezależnych od samorządu lokalnego na rozwój gospodarczy obszaru, takich jak inwestycje komunikacyjne leżące w kompetencjach władz centralnych • Mała świadomość społeczna w zakresie ochrony środowiska przyrodniczego
---	---

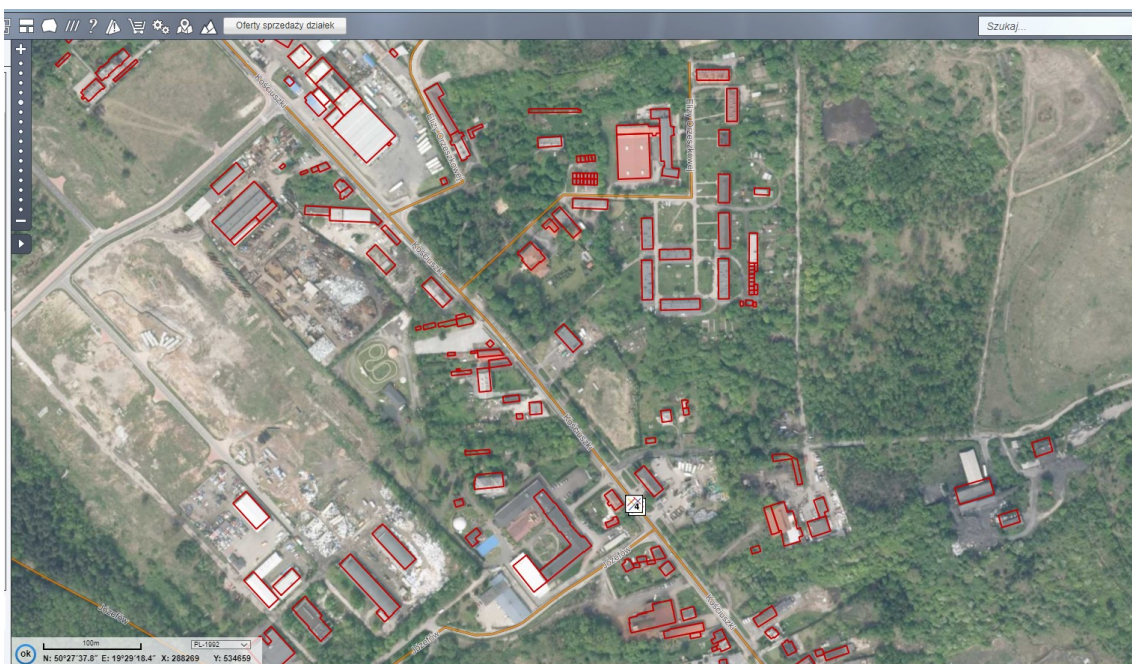
Stan zachowania zabytków nieruchomych na terenie gminy Ogrodzieniec jest zróżnicowany w zależności od kategorii obiektów. W przypadku architektury w najlepszym stanie jest najważniejszy zabytek gminy – zamek w Podzamczu a także zabytki sakralne. Na terenie gminy są to głównie kościoły, choć także tutaj znajdują się obiekty wymagające podjęcia prac restauratorskich, jak np. kapliczki.

Obiektami zagrożonymi, ze względu na brak funkcji użytkowych są budynki przemysłowe i część budynków mieszkalnych. Niepokojące jest także pogarszanie się stanu zachowania studni gromadzkich. Jest to wysoce niekorzystne zjawisko, ze względu na skromne zasoby dziedzictwa kulturowego gminy w tym obszarze. Biorąc jednak pod uwagę sytuację własnościową oraz uwarunkowania prawne i finansowe, działania gminy na tym polu są utrudnione i mogą obecnie sprowadzać się do popularyzowania wiedzy o tych zabytkach oraz wspierania inicjatyw na rzecz powstawania opracowań inwentaryzacyjnych i badawczych dotyczących np. tradycyjnej zabudowy drewnianej, a także pomagania właścicielom podejmującym działania adaptacyjne i remontowe. W przypadku budynków mieszkalnych ich stan jest uzależniony od użytkowania obiektów. Opuszczone – popadają w ruinę. W użytkowanych budynkach w przypadku niektórych problemem jest nie tyle brak środków finansowych na prace remontowe, ale raczej tendencja do ich modernizacji, która zaciera walory zabytkowe i historyczny charakter.

Pożądanym i w dłuższej perspektywie koniecznym elementem wspierającym utrzymanie tradycyjnych technik budowlanych i wystroju architektonicznego obiektów, będą działania zmierzające do wspierania właścicieli podejmujących prace o charakterze konserwatorskim, a nie typowo modernizacyjnym. Jest to możliwe dzięki zmianie przepisów ustawy o ochronie zabytków, która dopuszcza udzielanie przez samorządy dotacji na prace w obiektach włączonych do gminnej ewidencji zabytków, dlatego w *Programie* zaproponowano wdrożenie stałego, nawet niewysokiego systemu dofinansowania prac w obiektach zabytkowych (jako stały wydatek w budżecie gminy). Gmina do tej pory nie udzielała właścicielom prywatnym dotacji celowych na dofinansowanie prac budowlanych – konserwatorskich przy zabytkach na podstawie przepisów ustawy o ochronie zabytków i opiece nad zabytkami. Tego typu współpraca z właścicielami jest nieodzowna, przy dążeniu do zachowania charakterystycznych dla gminy zabytków.

W przypadku podejmowania tematów badawczych, szczególnie należy zwrócić uwagę na zespół dawnej cementowni „Wiek”. Konieczna jest analiza rozwoju przestrzennego oraz

wartościowanie zachowanych elementów dawnego założenia (jako kompleksowy zespół nie tylko budynków przemysłowych, ale także zasobów mieszkaniowych i towarzyszącej infrastruktury społecznej) ze wskazaniem najcenniejszych elementów, które będą wskazane do objęcia ochroną konserwatorską.



Ryc. 26 Czytelny sposób zagospodarowania przestrzeni w obszarze dawnego zespołu zabudowy Cementowni WIEK, problemem jest brak opracowań dotyczących historii i zagospodarowania terenów, źródło mapy: <https://polska.e-mapa.net>

9. Założenia programowe

Realizacja programu opieki odbywa się w oparciu o dwa priorytety, w ramach których ustalono kierunki oraz typy działań. W ich ramach szeroko pojęta ochrona i opieka nad zabytkami Gminy Ogrodzieniec ma zmierzać do:

- Konsekwentnego realizowania kompetencji samorządu w obszarze lokalnego dziedzictwa kulturowego poprzez wdrożenie programu opieki. Wskazane jest systematyczne realizowanie działań z zakresu ochrony i opieki nad dziedzictwem kulturowym (zarówno materialnym jak i niematerialnym) zgodnie z zapisami dokumentów strategicznych gminy, na podstawie których planuje się długofalową politykę finansową gminy i wyznacza priorytety działań.
- Dbałości o krajobraz kulturowy miasta i obszarów wiejskich, zachowanie charakterystycznych elementów zabytkowych i przyrodniczych jak i układów ruralistycznych,
- Umożliwienia i wspierania racjonalnego wykorzystania środków finansowych na działania w obszarze ochrony zabytków, szczególnie na finansowanie prac w obiektach zabytkowych.
- Wspierania aktywności lokalnej mającej na celu poszanowanie i popularyzowanie dziedzictwa.

- Wspierania działań na rzecz projektów edukacyjnych mających na celu zwiększenie wiedzy i świadomości mieszkańców o zasobach kulturowych gminy o znaczeniu lokalnym (drewniana zabudowa, studnie, krzyże przydrożne itp.).
- Wzbogacania oferty turystycznej gminy m.in. poprzez działania na rzecz dziedzictwa kulturowego.
- Podejmowania działań umożliwiających tworzenie miejsc pracy związanych z zabytkami.

Zadaniem gminy Ogrodzieniec jest dążenie do efektywnego realizowania założonych kierunków działań i zadań. Należy jednak brać pod uwagę fakt, że w związku z czteroletnim okresem obowiązywania gminnego programu opieki nad zabytkami, mogą one wymagać aktualizacji w wyniku następujących w tym okresie zmian społeczno-gospodarczych. Jednym z zadań gminy jest odpowiednio szybkie reagowanie i aktualizowanie działań i zadań, celem jak najefektywniejszej realizacji założeń programu.

Priorytet 1

Ochrona i rewitalizacja dziedzictwa kulturowego

Kierunki działań	Zadania
Zahamowanie procesu degradacji zabytków i działania na rzecz poprawy ich stanu zachowania	Prowadzenie prac remontowo – konserwatorskich przy obiektach zabytkowych nieruchomości i ruchomych stanowiących własność gminy
	Dofinansowanie w ramach środków pochodzących z budżetu gminy prac konserwatorskich przy zabytkach nie stanowiących własności gminy wpisanych do rejestru i włączonych do GEZ
	Podnoszenie kompetencji osób zajmujących się dziedzictwem kulturowym gminy, w tym pracownika urzędu miasta odpowiedzialnego za ochronę zabytków (np. udział w szkoleniach organizowanych przez Narodowy Instytut Dziedzictwa)
	Aktualizacja działań gminy w obszarze organizacji i sposobu ochrony zabytków na wypadek konfliktu zbrojnego i sytuacji kryzysowych
Integracja działań na rzecz ochrony dziedzictwa kulturowego i ochrony krajobrazu jako czynnika stymulującego rozwój turystyki	Kontynuacja ochrony dziedzictwa kulturowego w opracowaniach strategicznych i dokumentach planistycznych gminy oraz integracja m.in. wpisanie do gminnej ewidencji zabytków obiektów i obszarów objętych ochroną w ramach obowiązujących miejscowych planów zagospodarowania przestrzennego

	Zachowanie reliktyw tradycyjnej drewnianej zabudowy występującej w poszczególnych miejscowościach, jej ochrona i konserwacja (miejscowości Gulzów, Kiełkowice, Ogrodzieniec, Ryczów, Ryczów Kolonia, Żelazko) oraz zachowanie innej charakterystycznej zabudowy: linii i skali, układu budynków, elementów wyróżniających np. rodzaju budulca, kompozycji i dekoracji elewacji, detalu architektonicznego, stolarki.
	Ochrona panoram miejscowości oraz przedpoli widokowych o wartościach kulturowych oraz dbałość o zapobieganie rozpraszaniu osadnictwa poprzez ochronę historycznie ukształtowanych układów, m.in. realizacja ogólnopolskiego konkursu urbanistycznego na zagospodarowanie ulicy Zamkowej oraz terenów okalających założenie zamkowe w Podzamczu
	Zachowanie układów przestrzennych i elementów historycznego rozplanowania wsi;
	Ochrona dziedzictwa archeologicznego poprzez wpis do rejestru najcenniejszych stanowisk archeologicznych oraz określanie zasad sposobu użytkowania i zagospodarowania obszaru tych stanowisk
Podejmowanie działań umożliwiających tworzenie miejsc pracy związanych z zabytkami	Wspieranie utrzymywania na rynku pracy zanikających rzemiosł i zawodów oraz lokalnych tradycji mieszkańców (np. obrzędowych, kulinarnych)
	Wspieranie rozwoju gospodarstw agroturystycznych w zabytkowych obiektach oferujących wypoczynek i rozrywkę
	Wspieranie rozwoju muzeów wiejskich, izb pamięci i innych form zmierzających do zachowania materialnych świadectw dziedzictwa z możliwością ich prezentacji i udostępniania

Priorytet 2

Dokumentowanie dziedzictwa kulturowego gminy oraz promocja i edukacja służąca zachowaniu tożsamości

Kierunki działań	Zadania
Specjalistyczne rozpoznanie badawcze poszczególnych obiektów i obszarów zabytkowych	Kompleksowa inwentaryzacja zasobów zabytków ruchomych (kapliczek, krzyży) z wdrożeniem systemu wsparcia prac konserwatorskich
	Współpraca z wojewódzkim konserwatorem zabytków w zakresie wpisania do rejestru zabytków cennych obszarów i obiektów zabytkowych, w tym w/w zabytków ruchomych
	Finansowanie wykonania inwentaryzacji architektoniczno – konserwatorskiej zagrożonych obiektów zabytkowych

	<p>Rozpoznanie zasobów dotyczących zabytkowej zieleni na terenie gminy (parki, aleje, zieleń związana z cmentarzami) wraz z opracowaniem ewidencji parku przy dawnej cementowni w Ogrodzieńcu</p>
	<p>Prowadzenie monitoringu i weryfikacji obiektów uwzględnionych w gminnej ewidencji zabytków wraz z uzupełnianiem wykazu o nowe wpisy m.in. dot. obiektów i obszarów objętych ochroną w MPZP w uzgodnieniu z wojewódzkim konserwatorem zabytków</p>
Edukacja i popularyzacja wiedzy o regionalnym dziedzictwie kulturowym	<p>Inicjowanie i wspieranie programów (konkursy, wystawy i inne) realizowanych przez instytucje, stowarzyszenia, związki wyznaniowe i inne podmioty, działających na rzecz edukacji i popularyzacji dziedzictwa zarówno materialnego jak i niematerialnego</p>
	<p>Wydawanie i wspieranie publikacji naukowych i popularnych (w tym folderów promocyjnych, ulotek, broszur), poświęconych problematyce i popularyzacji dziedzictwa kulturowego gminy oraz poprawienie jakości informacji na stronie internetowej gminy dot. zabytków</p>
	<p>Organizacja pikników rodzinnych i innych form aktywności rodzinnej w ramach wydarzeń związanych z lokalną historią, wydarzeniami ogólnokrajowymi związanymi z dziedzictwem kulturowym jak obchody Europejskich Dni Dziedzictwa</p>
	<p>Realizacja w przedszkolach i szkołach programów związanych z ochroną lokalnego dziedzictwa kulturowego (organizowanie i wspieranie zajęć)</p>
Promocja regionalnego dziedzictwa kulturowego służąca kreacji produktów turystyki kulturowej	<p>Uzupełnianie oferty ścieżek tematycznych poświęconych dziedzictwu kulturowemu oraz uzupełnianie propozycji w tym zakresie przy wykorzystaniu różnorodnych form aktywności</p>
	<p>Ujednoczenie systemu informacji o dziedzictwie kulturowym i przyrodniczym gminy w przestrzeni publicznej z wykorzystaniem nowych możliwości technologicznych (np. kody QR) oraz systematyczny monitoring stanu zachowania tablic</p>
	<p>Systematyczna realizacja współpracy międzygminnej (Związek Gmin Jurajskich, Lokalna Grupa Działania) w celu efektywnego promowania kompleksowego produktu turystycznego, uwzględniającego zasoby kulturowo – przyrodnicze gminy</p>

10. Instrumentarium realizacji programu opieki nad zabytkami

Realizacja założeń programowych, określonych w rozdziale IX, powinna prowadzona przy pomocy następującego instrumentarium:

- *instrumenty prawne* – wynikające z przepisów ustawowych, m.in.: realizacja zapisów miejscowych planów zagospodarowania przestrzennego, wnioskowanie o wpis do rejestru zabytków obiektów będących własnością gminy, wykonywanie decyzji administracyjnych, np. wojewódzkiego konserwatora zabytków, itp.;
- *instrumenty finansowe* – finansowanie prac konserwatorskich i remontowych przy obiektach zabytkowych będących własnością gminy, korzystanie z programów uwzględniających finansowanie z funduszy europejskich oraz dotacje na remonty obiektów wpisanych do rejestru zabytków nie będących własnością gminy, dla właścicieli i posiadaczy zabytków wpisanych indywidualnie do rejestru zabytków;
- *instrumenty koordynacji* - realizacja projektów i programów dotyczących ochrony dziedzictwa kulturowego zapisanych w dokumentach strategicznych, współpraca w zakresie ochrony i opieki nad zabytkami z innymi jednostkami samorządowymi w tym z powiatem i samorządem województwa, organizacjami wyznaniowymi oraz bezpośrednio z właścicielami zabytków;
- *instrumenty społeczne* m.in. system konsultacji i dyskusji publicznych, działania edukacyjne, promocyjne, współpraca z organizacjami społecznymi i pozarządowymi, systemy szkoleń dla właścicieli obiektów zabytkowych, działania prowadzące do tworzenia miejsc pracy związanych z opieką nad zabytkami;
- *instrumenty kontrolne* – aktualizacja gminnej ewidencji zabytków, monitoring stanu zagospodarowania przestrzennego oraz stanu zachowania dziedzictwa kulturowego w skali gminy.

11. Zasady oceny realizacji programu opieki nad zabytkami

Wymóg prowadzenia kontroli realizacji Programu Opieki nad Zabytkami Gminy Ogrodzieniec wynika wprost z art. 87 ust. 5 i 6 ustawy o ochronie zabytków i opiece nad zabytkami. Zgodnie z tym dokumentem Burmistrz Ogrodzieńca ma obowiązek sporządzić sprawozdanie z realizacji programu po dwóch i po czterech latach oraz przedstawić go radzie miasta i gminy. Sprawozdanie to przedstawia się wojewódzkiemu konserwatorowi zabytków. Celem tych działań jest monitorowanie procesu wdrażania *Programu* co umożliwi ocenę skutków dla dziedzictwa realizowanych zadań *Programu* oraz wprowadzaniu ewentualnych korekt i propozycji zmian, tak, aby dokument najskuteczniej jak to możliwe, realizował cele ochrony dziedzictwa kulturowego gminy.

Głównym odbiorcą programu jest społeczność lokalna, która bezpośrednio powinna odczuć efekty jego wdrażania. Dotyczy to nie tylko właścicieli i użytkowników obszarów i obiektów zabytkowych, ale również wszystkich mieszkańców. Program powinien służyć podejmowaniu planowych działań dotyczących: inicjowania, wspierania, koordynowania badań

i prac z dziedziny ochrony zabytków i opieki nad zabytkami oraz upowszechniania i promowania dziedzictwa kulturowego.

W ramach monitoringu stosowane będą następujące zasady oceny:

Priorytet 1

1. Ochrona i rewitalizacja dziedzictwa kulturowego

- Poziom wydatków z budżetu gminy na ochronę i opiekę nad zabytkami w poszczególnych latach – udzielanie dotacji;
- Wartość finansowa wykonanych prac remontowo – konserwatorskich przy zabytkach będących w posiadaniu gminy;
- Wykonana ilość kart ewidencyjnych dla zabytków ruchomych;
- Ilość kontroli przeprowadzonych w obiektach zabytkowych będących własnością gminy.

Priorytet 2

2. Dokumentowanie dziedzictwa kulturowego gminy oraz promocja i edukacja służąca zachowaniu tożsamości

- Ilość utworzonych, uzupełnionych szlaków turystycznych, ścieżek edukacyjnych, ścieżek przyrodniczo – dydaktycznych, w tym oznakowanie wyznaczonych tj. ilość umieszczonych tablic informujących o historii i znaczeniu zabytków dla regionu, dla jakich obiektów, wysokość poniesionych środków itp.;
- Ilość zrealizowanych szkoleń, konkursów, wystaw i innych działań edukacyjnych związanych z ochroną i popularyzacją dziedzictwa kulturowego na terenie gminy;
- Aktualizacja strony internetowej poświęconej historii, tradycji i dziedzictwu kulturowemu oraz przyrodniczemu gminy, ilość wejść, jakie informacje się znalazły (opisy i aktualne zdjęcia zabytków);
- Ilość zrealizowanych wydawnictw (w tym folderów promocyjnych, przewodników, materiałów zamieszczonych na www) na temat dziedzictwa kulturowego.

12. Źródła finansowania programu opieki nad zabytkami

Fundusze na ochronę zabytków i opiekę nad zabytkami oraz ochronę dziedzictwa kulturowego pochodzą ze środków publicznych (budżety jednostek samorządów terytorialnych wszystkich szczebli, dotacje wojewódzkiego konserwatora zabytków, fundusze europejskie) oraz środków podmiotów prywatnych (osoby fizyczne, fundacje, osoby prawne, kościelne). Zasadniczo na właścicielu i użytkowniku spoczywa obowiązek właściwego zabezpieczenia i utrzymania obiektu zabytkowego oraz prowadzenia prac konserwatorskich, restauratorskich i robót budowlanych przy zabytku.

Szczególnie ochronie zabytków poświęcone są programy operacyjne uruchomione przez **Ministra Kultury i Dziedzictwa Narodowego** (www.mkidn.gov.pl), pozwalające na uzyskanie dofinansowania na realizację zadań publicznych z zakresu ochrony dziedzictwa kulturowego:

1. Programy z zakresu dziedzictwa kulturowego z następującymi priorytetami

- Ochrona zabytków, którego celem jest zachowanie materialnego dziedzictwa kulturowego, realizowane przez konserwację i rewaloryzację zabytków nieruchomych i ruchomych oraz ich udostępnianie na cele publiczne,
- Kolekcje muzealne, którego celem jest wspieranie działalności muzeów poprzez tworzenie oraz systematyczne wzbogacanie zbiorów i kolekcji o randze narodowej i regionalnej,
- Wspieranie działań muzealnych,
- Kultura ludowa i tradycyjna,
- Ochrona zabytków archeologicznych,
- Ochrona dziedzictwa kulturowego za granicą,
- Miejsca Pamięci Narodowej za granicą
- Badanie polskich start wojennych,
- Wspieranie samorządowych instytucji kultury – opiekunów miejsc pamięci,
- Wspieranie opieki nad miejscami pamięci i trwałymi upamiętnieniami w kraju.

Nabory realizowane są w dwóch terminach: do 31 października dla zadań planowanych do wykonania w roku następnym oraz do 31 marca dla wszystkich rodzajów zadań (prace planowane i refundacje w okresie trzech lat poprzedzających rok złożenia wniosku – po wykonaniu wszystkich prac lub robót określonych w pozwoleniu wydanym przez wojewódzkiego konserwatora zabytków). Jeden wnioskodawca ma prawo złożyć maksymalnie 2 wnioski, minimalna wysokość dotacji to 25 000 złotych. Dla prawidłowego złożenia wniosku obowiązkowe jest posiadanie konta w Elektronicznym Biurze Obsługi Interesanta (EBOI), który jest dostępny pod adresem <https://esp.mkidn.gov.pl/>.

2. Program „Promesa Ministra Kultury i Dziedzictwa Narodowego”, którego celem jest zwiększenie efektywności wykorzystania funduszy europejskich na rzecz rozwoju kultury poprzez zapewnienie środków na pokrycie tzw. wkładu własnego dla zadań, które ubiegają się o dofinansowanie w ramach programów europejskich,
3. Inne programy, w których mogą się mieścić cele związane z ochroną i promocją dziedzictwa kulturowego, jak program „Kultura cyfrowa” itd.

Śląski Wojewódzki Konserwator Zabytków (<http://wkz.katowice.pl/uslugi/dotacje-i-refundacje>)

System finansowania zabytków został określony w Ustawie o ochronie zabytków i opiece nad zabytkami (art.71-83a). Przede wszystkim dotacje przyznawane przez urzędy konserwatorskie mogą być udzielane na prace planowane do wykonania lub jako refundacje poniesionych wcześniej nakładów. Wnioski do wojewódzkiego konserwatora zabytków na prace planowane składa się do 30 listopada roku poprzedzającego przeprowadzenie prac przy zabytku wpisanym do rejestru. W przypadku refundacji – wniosek składa się do 30 czerwca – roku, w którym dotacja ma być udzielona, na dofinansowanie prac przeprowadzonych w okresie 3 lat poprzedzających rok złożenia wniosku (analogicznie jak do ministra kultury). Ilość i wysokość udzielanych dotacji zależy od ilości zgłoszonych wniosków i wartości środków posiadanych w budżecie przez WKZ na ten cel. Zwykle dotacje nie przekraczają 50 % wartości całości

prac, choć istnieje możliwość dofinansowania prac do 100% wartości zadania, jednak pod ściśle określonymi warunkami, dotyczącymi przede wszystkim stanu zachowania zabytku i jego szczególnej wartości lub też skomplikowanych pod względem technologicznym prac lub robót.

Ministerstwo Spraw Wewnętrznych i Administracji (www.mswia.gov.pl):

- Program Razem bezpieczniej związany w dofinansowaniem zadań z zakresu poprawy bezpieczeństwa i zabezpieczenia obiektów zabytkowych (systemy p. pożarowe i p. włamaniami) adresowane do jednostek samorządu terytorialnego, organizacji pozarządowych, kościołów i związków wyznaniowych
- Fundusz Kościelny przeznaczony m.in. na remonty i konserwację obiektów sakralnych o wartości zabytkowej, tylko na podstawowe prace zabezpieczające sam obiekt (remonty dachów, elewacji, osuszanie i odgrzybianie, remonty instalacji itp.) – bez otoczenia, wystroju i obiektów towarzyszących. Podmiotami uprawnionymi do otrzymania dotacji są osoby prawne kościołów i związków wyznaniowych, działających na podstawie ustaw o stosunku Państwa do kościołów oraz związków wyznaniowych.

Fundusze europejskie

Program opieki nad zabytkami będzie realizowany w ramach nowej perspektywy finansowej 2021 – 2027. Rozporządzenie Parlamentu Europejskiego i Rady w sprawie Europejskiego Funduszu Rozwoju Regionalnego i Funduszu Spójności, COM (2018) 372 określa: cele szczegółowe i zakres interwencji obu funduszy, tak aby wsparcie inwestycyjne było zgodne z celami Unii w zakresie tej polityki spójności i zrównoważonego rozwoju, wymogi dotyczące koncentracji tematycznej oraz inwestycji w zakresie rozwoju terytorialnego. Rozporządzenie obejmuje wyłączenia dotyczące zakresu interwencji, zasady koncentracji tematycznej oraz instrumenty wymiaru terytorialnego, w tym zrównoważony rozwój obszarów miejskich. Zgodnie z założeniami wsparcie kultury i ochrony zabytków w perspektywie finansowej 2021 – 2027 będzie możliwe w ramach Celu Polityki 5 *Europa bliżej obywateli dzięki wspieraniu zrównoważonego i zintegrowanego rozwoju obszarów miejskich, wiejskich i przybrzeżnych w ramach inicjatyw lokalnych*. Kluczowym aspektem realizacji tych działań będzie partycypacja społeczna podczas przygotowania i wdrażania dokumentów strategicznych niezbędnych dla wdrażania Celu 5, co ma przyczynić się do aktywizacji lokalnej społeczności na rzecz pobudzania rozwoju społeczno-gospodarczego oraz wzmocnienia poczucia tożsamości i integracji społeczności lokalnej na rzecz rozwoju lokalnego. Cel Polityki 5 będzie finansowany ze środków Europejskiego Funduszu Rozwoju Regionalnego.

Zarząd Województwa Śląskiego przyjął wstępny projekt programu Fundusze Europejskie dla Śląskiego 2021-2027. Działania związane z ochroną dziedzictwa kulturowego obejmują:

Priorytet V: Śląskie dla mieszkańca

Cel szczegółowy: Wzmocnienie roli kultury i turystyki w rozwoju gospodarczym, włączeniu społecznym i innowacjach społecznych Fundusze Europejskie dla Śląskiego na lata 2021-2027

Cel szczegółowy: Wzmocnienie roli kultury i turystyki w rozwoju gospodarczym, włączeniu społecznym i innowacjach społecznych

Powiązane rodzaje zadań:

5.6 Kultura i dziedzictwo kulturowe W ramach EFRR wspierana będzie ochrona dziedzictwa kulturowego, rozwój nowoczesnej infrastruktury kultury oraz innowacyjnych produktów kulturalnych ze szczególnym uwzględnieniem funkcji aktywizujących społeczność regionalną oraz zaangażowanie społeczeństwa w procesy decyzyjne w modelu partycypacyjnym.

Wsparcie zostanie skierowane w szczególności na obiekty o znaczeniu regionalnym wpisane do rejestru zabytków prowadzonego przez Śląskiego Wojewódzkiego Konserwatora Zabytków, w tym obiekty o dużym potencjale sieciowania tj. rozwoju istniejących szlaków kultury i dziedzictwa kulturowego, jak również obiekty unikatowe, wyróżniające region na tle kraju. Działania na rzecz ochrony dziedzictwa kulturowego regionu przyczynią się do wzmocnienia tożsamości regionalnej, zabezpieczenia obiektów o wysokiej wartości historycznej oraz poprawy atrakcyjności oferty turystycznej regionu.

Priorytet VI: Śląskie bliżej mieszkańców

Cel szczegółowy: Wspieranie zintegrowanego rozwoju społecznego, gospodarczego i środowiskowego, dziedzictwa kulturowego i bezpieczeństwa na obszarach miejskich Fundusze Europejskie dla Śląskiego na lata 2021-2027

Priorytet VI: Śląskie bliżej mieszkańców

Cel szczegółowy: Wspieranie zintegrowanego rozwoju społecznego, gospodarczego i środowiskowego, dziedzictwa kulturowego i bezpieczeństwa na obszarach miejskich

Powiązane rodzaje zadań:

6.1. Zwiększenie roli kultury i turystyki w rozwoju subregionalnym Zgodnie ze zdiagnozowanymi potrzebami subregionalnymi, planowane jest wsparcie w szczególności prorozwojowej i wspólnototwórczej roli kultury i dziedzictwa kulturowego oraz turystyki, które zostaną uzupełnione o odpowiednie działania z CP 1-4 w uzgodnieniu z reprezentacjami samorządów lokalnych województwa śląskiego w ramach instrumentu ZIT, aby w sposób wieloaspektowy umożliwić wykorzystanie endogenicznych potencjałów subregionów, jak również wzmocnić tożsamość lokalną i zaktywizować społeczności lokalne

Wsparcie nakierowane będzie na działania powiązane, zintegrowane, umożliwiające zaoferowanie mieszkańcom i turystom rozwiązań pakietowych, kompleksowych m.in. łączących bardziej rozpoznawalne produkty turystyczne i kulturalne z produktami mniejszej skali, bardziej lokalnymi¹¹.

Oprócz europejskich funduszy strukturalnych, istnieje możliwość skorzystania z dotacji **Norweskiego Mechanizmu Finansowego** oraz **Mechanizmu Finansowego Europejskiego Obszaru Gospodarczego** (informacje dostępne na stronie www.eog.gov.pl), które od lat aktywnie wspierają działania z zakresu ochrony dziedzictwa przyrodniczego i kulturowego oraz infrastruktury kultury.

Narodowy Fundusz Ochrony Środowiska i Gospodarki Wodnej – możliwe jest dofinansowanie prac konserwatorskich przy zabytkowych układach parkowych, parkowo-

¹¹ <https://rpo.slaskie.pl>: Wstępny projekt programu Fundusze Europejskie dla Śląskiego 2021-2027, s. 171-178

wodnych i ogrodowych w ramach programu *Ochrona i przywracanie różnorodności biologicznej i krajobrazowej*. Beneficjenci to jednostki samorządu terytorialnego i ich związki, parki krajobrazowe i ich zespoły, uczelnie wyższe; organizacje pozarządowe, stowarzyszenia jednostek samorządu terytorialnego i jednostki organizacyjne PGL Lasy Państwowe; podmioty będące właścicielem lub zarządcą zabytkowych parków i ogrodów.

Środki samorządowe z budżetu województwa śląskiego i powiatu zawierciańskiego.

Ze środków województwa i powiatu mogą być udzielane dotacje celowe na realizację zadań związanych z pracami konserwatorskimi, restauratorskimi lub robotami budowlanymi przy zabytkach, znajdujących się na obszarze województwa (powiatu) opolskiego, posiadających istotne znaczenie kulturowe zgodne z zapisami ustawy o ochronie zabytków i opiece nad zabytkami (art. 71-83a). Samorządy w corocznym ogłoszeniu podają wysokość środków finansowych przeznaczonych na dotacje, terminy składania wniosków oraz sposób ich rozpatrzenia.

Należy dodać, że wsparcie finansowe zadań z zakresu edukacji dziedzictwa kulturowego realizowane jest przez program Narodowego Instytutu Dziedzictwa pn. **„Wspólnie dla dziedzictwa”**. Jest to program adresowany do organizacji pozarządowych, a jego zadaniem jest wsparcie działań dotyczących identyfikacji, dokumentacji i szerokiego upowszechniania dziedzictwa kulturowego. Minimalna kwota dofinansowania w roku 2021 wynosi 5 tysięcy złotych, zaś maksymalna kwota to 80.000 zł.

W ramach Programu wnioskodawcy mogą ubiegać się o dofinansowanie zadań adresowanych przede wszystkim do społeczności lokalnych, realizujących strategiczne cele Programu poprzez niżej wymienione działania:

1. działania przy identyfikowaniu, inwentaryzowaniu i dokumentowaniu dziedzictwa kulturowego (materialnego i niematerialnego), prowadzące do rozpoznania, utrwalenia oraz zachowania dziedzictwa kulturowego i jego wartości;
2. działania zmierzające do wzmacniania praktyk społeczno-kulturowych, tradycji, w tym tradycji rękodzielniczych i związanych z przekazami ustnymi, upowszechniania umiejętności, w tym umiejętności związanych z rzemiosłem lub tradycyjnymi technikami budowlanymi, umożliwiające zachowanie zabytków i ich wartości;
3. działania edukacyjne oraz popularyzujące lokalne dziedzictwo kulturowe (materialne i niematerialne) i wiedzę na jego temat lub na temat jego wartości, prowadzące do zwiększenia świadomości społecznej wartości dziedzictwa oraz wzmacniania społecznej woli zachowania dziedzictwa i korzystania z jego wartości;
4. działania edukacyjne mające na celu zwiększenie poziomu wiedzy na temat procedury zgodnego z obowiązującymi przepisami prawa poszukiwania zabytków i promocji dobrych praktyk w zakresie poszukiwania zabytków przy użyciu urządzeń elektronicznych i technicznych oraz sprzętu do nurkowania;
5. prace porządkowe i zabezpieczające przy zabytkach wpisanych do rejestru zabytków lub włączonych do gminnej lub wojewódzkiej ewidencji zabytków oraz w ich otoczeniu,

prowadzące do zabezpieczenia, utrwalenia, ucytelnienia oraz zachowania substancji i wartości zabytku.

Więcej informacji na stronie: <http://wolontariat.nid.pl>.

Źródłem finansowania opieki nad zabytkami mogą być również **środki pozyskane od firm, fundacji, stowarzyszeń lub osób prywatnych.**

13. Realizacja i finansowanie przez gminę zadań z zakresu ochrony zabytków

W latach obowiązywania Programu Gmina Ogrodzieniec realizować będzie zadania z zakresu ochrony dziedzictwa kulturowego, w postaci następujących działań:

- monitoringu „Gminnego programu opieki nad zabytkami gminy Ogrodzieniec na lata 2022-2025”, w szczególności sporządzenie dwóch dokumentów podsumowujących realizację *Programu* (po dwóch latach i po czterech);
- udzielanie dotacji celowych na realizację zadań związanych z pracami konserwatorskimi, restauratorskimi lub robotami budowlanymi przy zabytku wpisanym do rejestru zabytków oraz ujętych w ewidencji,
- finansowanie prac remontowych, konserwatorskich oraz dokumentacyjnych przy zabytkach będących własnością gminy, a także starania o pozyskiwanie środków zewnętrznych na te prace,
- finansowanie publikacji, folderów i informatorów promujących zabytki i turystykę, a także przygotowywanie materiałów do stron internetowych i mediów społecznościowych,
- dofinansowanie działalności stowarzyszeń i innych organizacji pożytku publicznego realizujących zadania z obszaru dziedzictwa kulturowego,
- współorganizacja Europejskich Dni Dziedzictwa oraz innych imprez (kulturalnych, turystycznych) promujących ochronę dziedzictwa kulturowego gminy.

14. Literatura i źródła

- 14.1. *Gminny Program opieki nad zabytkami. Poradnik metodyczny*, Kurier Konserwatorski Nr 3, 2009;
- 14.2. Górski U., *Zamek ogrodzieniecki w Podzamczu i okolica*, Sosnowiec 1993;
- 14.3. *Katalog zabytków sztuki w Polsce, t. 1, woj. krakowskie, z. 12: powiat olkuski*, oprac. J. Szablowski (red.), Warszawa 1953;
- 14.4. I. Solisz, *Rola samorządu w ochronie zabytków*, mps, Kraków 2007;
- 14.5. *Słownik geograficzny Królestwa Polskiego, t. VII: Netrebka – Perepiat*, Warszawa 1886
- 14.6. Materiały promocyjne wydane przez Urząd Miasta i Gminy Ogrodzieniec w tym *Zamek Ogrodzieniec. Przewodnik, Sieć tras rowerowych w Gminie Ogrodzieniec* oraz materiały ze strony <https://www.ogrodzieniec.pl>;
- 14.7. Strony internetowe www.isap.sejm.gov.pl, <http://wkz.katowice.pl>, www.mkidn.gov.pl, www.nid.pl, <http://wolontariat.nid.pl>, <https://orlegniazda.pl/>, <https://polska-org.pl/>; <https://www.jura.info.pl/https://zabytek.pl/pl/obiekty/podzamcze-zamek-ogrodzieniec>, <http://www.omp-muzeum.com.pl>, <http://www.mpov.uw.edu.pl/pl/thesaurus/stanowiska/gora-birow>

1. Wykaz zabytków nieruchomych ujętych w gminnej ewidencji zabytków

Lp.	Miejscowość	Nazwa	Ulica	Numer
OBIEKTY WPISANE DO REJESTRU ZABYTKÓW				
1.	Ogrodzieniec	Kościół Parafialny p.w. Przemienienia Pańskiego	Kościuszki	
2.	Giełło	Kościół p.w. św. Jakuba	Częstochowska	
3.	Podzamcze	Ruiny Zamku Ogrodzieniec	Zamkowa	
4.	Podzamcze	Kaplica	Zamkowa	
POZOSTAŁE OBIEKTY W GMINNEJ EWIDENCJI ZABYTKÓW				
1.	Giełło	Stara Plebania	Częstochowska	
2.	Giełło	Cmentarz Parafialny	Częstochowska	
3.	Giełło	Budynek Mieszkalny	Częstochowska	100
4.	Giełło	Budynek Mieszkalny	Częstochowska	34
5.	Giełło	Studnia Gromadzka	Częstochowska	
6.	Giełło	Dawny Dwór	Dworska	4
7.	Giełło	Park	Dworska	
8.	Kiełkowice	Budynek Mieszkalny	Turystyczna	75
9.	Mokrus	Studnia Gromadzka	Leśna	
10.	Mokrus	Studnia Gromadzka	Leśna	
11.	Mokrus	Kapliczka Słupowa	Leśna	
12.	Ogrodzieniec	Budynek Usługowy - Sklep	1 Maja	11
13.	Ogrodzieniec	Budynek Mieszkalny	1 Maja	21
14.	Ogrodzieniec	Cmentarz	Cmentarna	
15.	Ogrodzieniec	Plebania Parafii p.w. Przemienienia Pańskiego	Kościuszki	33
16.	Ogrodzieniec	Budynek Mieszkalno- Usługowy	Kościuszki	66
17.	Ogrodzieniec	Budynek Mieszkalno- Usługowy	Kościuszki	80
18.	Ogrodzieniec	Budynek Mieszkalny	Kościuszki	130
19.	Ogrodzieniec	Budynek Mieszkalny Osiedla „FIRLEJA”	Kościuszki	131
20.	Ogrodzieniec	Budynek Mieszkalny Osiedla „FIRLEJA”	Kościuszki	135
21.	Ogrodzieniec	Park	Kościuszki	
22.	Ogrodzieniec	Figura Świętego Jana Nepomucena	Kościuszki	
23.	Ogrodzieniec	Posąg Matki Boskiej Niepokalanego Poczęcia	Kościuszki	
24.	Ogrodzieniec	Kapliczka	Olkuska i Sobieskiego	

25.	Ogrodzieniec	Dawna Willa Dyrektora Cegielni	Orzeszkowej	2
26.	Ogrodzieniec	Budynek Mieszkalny	Słowackiego	6
27.	Ogrodzieniec	Budynek Mieszkalny	Słowackiego	4
28.	Ogrodzieniec	Budynek Mieszkalny	Sienkiewicza	26
29.	Ogrodzieniec	Budynek Mieszkalny	Sienkiewicza	30
30.	Ogrodzieniec	Budynek Mieszkalny	Sienkiewicza	32
31.	Ogrodzieniec	Stary Ratusz i Zajazd	Pl. Piłsudskiego	17
32.	Ogrodzieniec	Ruiny Prochowni	Dz. nr 4904/10	
33.	Podzamcze	Budynek Usługowy	Krakowska	4
34.	Podzamcze	Studnia	Krakowska	obok nr 5
35.	Podzamcze	Budynek Mieszkalny	Krakowska	29
36.	Podzamcze	Studia Wiejska	Morusy	
37.	Podzamcze	Budynek Mieszkalny	Wojska Polskiego	32
38.	Podzamcze	Sanktuarium Matki Boskiej Skałkowej	Wojska Polskiego	
39.	Podzamcze	Budynek Mieszkalny	Wojska Polskiego	50
40.	Podzamcze	Schrony	Dz. nr 1627, 1627/3	
41.	Ryczów	Mogiła Ofiar Hitleryzmu	Armii Krajowej	15
42.	Ryczów	Mogiła Zmarłych Na Cholerę	Dz. nr 972/2	
43.	Ryczów	Budynek Mieszkalny	Grochowiecka	6
44.	Ryczów	Budynek Mieszkalny	Grochowiecka	8
45.	Ryczów	Budynek Mieszkalny	Grochowiecka	26
46.	Ryczów	Budynek Mieszkalny	Grochowiecka	78
47.	Ryczów	Studnia Gromadzka	Grochowiecka	
48.	Ryczów	Studnia Gromadzka	Grochowiecka	
49.	Ryczów	Chałupa Drewniana	Ogrodzieniecka	20
50.	Ryczów	Budynek Mieszkalny	Ogrodzieniecka	27
51.	Ryczów	Budynek Mieszkalny	Ogrodzieniecka	28
52.	Ryczów	Budynek Mieszkalny	Ogrodzieniecka	35
53.	Ryczów	Ruiny Strażnicy	Basztowa	
54.	Ryczów-Kolonia	Chałupa	3 Maja	42
55.	Żelazko	Kapliczka	Leśna	
56.	Żelazko	Chałupa	Turystyczna	17

57.	Żelazko	Chałupa Drewniana	Turystyczna	18
-----	---------	-------------------	-------------	----

2. Wykaz zabytków archeologicznych ujętych w gminnej ewidencji zabytków

Lp.	Nr stanowiska na obszarze.	Miejscowość	Nr stanowiska w miejscowości	Funkcja obiektu	Okres powstania
Nr AZP 94-52					
1	30	Ogrodzieniec	1	Ślady osadnictwa	Okres nowożytny
2	31	Ogrodzieniec	2	Ślad osadnictwa	Epoka kamienia
				Osada	Późne średniowiecze
3	32	Ogrodzieniec	3	Ślady osadnictwa	Okres nowożytny
				Ślady osadnictwa	Późne średniowiecze
4	33	Ogrodzieniec	4	Ślady osadnictwa	Okres nowożytny
				Ślady osadnictwa	Epoka kamienia
5	34	Ogrodzieniec	5	Ślady osadnictwa	Późne średniowiecze
				Ślady osadnictwa	Okres nowożytny
6	35	Ogrodzieniec	6	Osada	Okres nowożytny
				Ślady osadnictwa	Wczesne średniowiecze
7	36	Ogrodzieniec	7	Osada	Okres nowożytny
				Ślady osadnictwa	Okres nowożytny
8	37	Ogrodzieniec	8	Ślady osadnictwa	Okres nowożytny
				Ślady osadnictwa	Wczesne średniowiecze
9	38	Ogrodzieniec	9	Ślady osadnictwa	Okres nowożytny
				Ślady osadnictwa	Okres nowożytny
10	39	Ogrodzieniec	10	Ślad osadnictwa	Okres nowożytny
				Ślad osadnictwa	Okres nowożytny
11	40	Ogrodzieniec	11	Ślad osadnictwa	Okres nowożytny
				Ślad osadnictwa	Okres nowożytny
12	41	Ogrodzieniec	12	Ślad osadnictwa	Okres nowożytny
				Ślad osadnictwa	Okres nowożytny
13	42	Ogrodzieniec	13	Ślady osadnictwa	średniowiecze
				osada	Okres nowożytny
14	43	Ogrodzieniec	14	Ślad osadnictwa	Okres nowożytny
				Ślady osadnictwa	neolit
15	44	Ogrodzieniec	15	Ślady osadnictwa	Epoka brązu / okres halsztacki
				Ślad osadnictwa	Okres nowożytny
16	45	Ogrodzieniec	16	osada	Okres nowożytny
				Ślad osadnictwa	Okres nowożytny
17	53	Ogrodzieniec	17	Ślad osadnictwa	Okres nowożytny
				osada	Okres nowożytny
18	54	Ogrodzieniec	18	osada	Okres nowożytny
				osada	Okres nowożytny
19	55	Ogrodzieniec	19	osada	Okres nowożytny
				osada	Okres nowożytny
20	56	Ogrodzieniec	20	Ślad osadnictwa	Okres nowożytny
				Ślady osadnictwa	pradzieje
21	57	Ogrodzieniec	21	osada	Okres nowożytny
				osada	Okres nowożytny
22	58	Ogrodzieniec	22	osada	Okres nowożytny
				osada	Okres nowożytny
23	59	Ogrodzieniec	23	osada	Okres nowożytny
				osada	Okres nowożytny
24	60	Ogrodzieniec	24	osada	Okres nowożytny
				osada	Okres nowożytny
25	61	Ogrodzieniec	25	Ślady osadnictwa	pradzieje
				osada	Okres nowożytny
26	62	Ogrodzieniec	26	Ślady osadnictwa	pradzieje
				Ślady osadnictwa	Późne średniowiecze
26	62	Ogrodzieniec	26	osada	Okres nowożytny
				osada	Okres nowożytny

27	63	Ogrodzieniec	27	osada	Okres nowożytny
28	64	Ogrodzieniec	28	osada	Okres nowożytny
29	01	Podzamcze	13	Zamek	Późne średniowiecze / nowożytność
30	02	Podzamcze	14	Osada	neolit
				pracownia krzemieniarska	
				Osada	Okres brązu / okres halszacki
				Osada	Kultura przeworska, późny okres wpływów rzymskich
				Osada	Wczesne średniowiecze
Gród	Średniowiecze				
31	03	Podzamcze	15	Osada	neolit
				Osada	Okres brązu / okres halszacki
				Osada	Kultura przeworska, okres wpływów rzymskich
32	04	Podzamcze	16	Cmentarzysko	Wczesne średniowiecze
33	05	Podzamcze	17	Obozowisko	Schyłkowy paleolit
34	06	Podzamcze	18	Obozowisko	Górny i schyłkowy paleolit
				Ślady osadnictwa	Średniowiecze
				Ślady osadnictwa	Epoka brązu
				Ślady osadnictwa	Pradzieje
35	07	Podzamcze	19	Ślady osadnictwa	Neolit / wczesna epoka brązu
				Osada	Kultura łużycka/ okres halszacki
				Osada	Kultura przeworska, okres wpływów rzymskich
				Ślady osadnictwa	Wczesne średniowiecze
36	08	Podzamcze	20	Osada	Kultura łużycka/ okres halszacki
37	09	Podzamcze	21	Osada	Kultura łużycka/ okres halszacki
38	10	Podzamcze	22	Ślady osadnictwa	Kultura łużycka/ okres halszacki
				Ślady osadnictwa	Średniowiecze
39	11	Podzamcze	23	Ślady osadnictwa	Neolit / wczesna epoka brązu
				Ślady osadnictwa	Kultura przeworska, późny okres wpływów rzymskich
				Ślady osadnictwa	Kultura łużycka/ okres halszacki
				Ślady osadnictwa	Średniowiecze
				Ślady osadnictwa	Okres nowożytny
40	12	Podzamcze	24	Ślady osadnictwa	Epoka kamienia
				Osada	Okres brązu / okres halszacki
				Ślady osadnictwa	Okres nowożytny
41	13	Podzamcze	25	osada	Kultura przeworska, okres wpływów rzymskich
42	14	Podzamcze	26	Ślady osadnictwa	Pradzieje
				Ślady osadnictwa	Późne średniowiecze
				Osada	Okres nowożytny
43	15	Podzamcze	27	Ślady osadnictwa	Kultura łużycka/ okres halszacki
				Osada	Kultura przeworska okres lateński
				Ślady osadnictwa	Późne średniowiecze
44	16	Podzamcze	28	Osada	Kultura przeworska, okres wpływów rzymskich
				Osada	Okres nowożytny

				Ślady osadnictwa	Wczesne średniowiecze
				Ślady osadnictwa	Późne średniowiecze
45	17	Podzamcze	29	Ślady osadnictwa	Epoka brązu / okres halszacki
				Ślady osadnictwa	Kultura przeworska, okres wpływów rzymskich
				Ślady osadnictwa	Późne średniowiecze
				Ślady osadnictwa	Okres nowożytny
				Ślady osadnictwa	Kultura łużycka/ okres halszacki
46	18	Podzamcze	30	Ślady osadnictwa	Średniowiecze
				Ślady osadnictwa	Kultura przeworska, okres wpływów rzymskich
47	19	Podzamcze	31	Ślady osadnictwa	Późne średniowiecze
48	20	Podzamcze	32	Ślady osadnictwa	Okres nowożytny
				Osada	Późne średniowiecze
49	22	Podzamcze	33	Ślady osadnictwa	Okres nowożytny
				osada	Kultura łużycka/ okres halszacki
50	22	Podzamcze	34	Osada	Okres nowożytny
51	23	Podzamcze	35	osada	Kultura łużycka/ okres halszacki
				Ślady osadnictwa	Kultura przeworska, okres wpływów rzymskich
				Ślady osadnictwa	Wczesne średniowiecze
52	24	Podzamcze	36	Ślady osadnictwa	Okres nowożytny
53	25	Podzamcze	37	osada	Kultura łużycka/ okres halszacki
				osada	nieokreślona
54	26	Podzamcze	38	Ślady osadnictwa	Kultura łużycka/ okres halszacki
55	27	Podzamcze	39	osada	Okres nowożytny
56	28	Podzamcze	40	Ślady osadnictwa	Wczesne średniowiecze
				Ślady osadnictwa	Okres nowożytny
57	29	Podzamcze	41	Ślady osadnictwa	Okres nowożytny
58	46	Podzamcze	42	Ślady osadnictwa	Późne średniowiecze
				Ślady osadnictwa	Okres nowożytny
59	47	Podzamcze	43	osada	Okres nowożytny
60	48	Podzamcze	44	osada	Okres nowożytny
61	49	Podzamcze	45	Ślady osadnictwa	Epoka kamienia
				Ślady osadnictwa	Okres nowożytny
62	50	Podzamcze	46	Ślady osadnictwa	Okres nowożytny
				Ślady osadnictwa	Epoka kamienia
63	51	Podzamcze	47	Ślady osadnictwa	Okres nowożytny
				Ślady osadnictwa	Pradzieje
64	52	Podzamcze	48	Ślady osadnictwa	Pradzieje
Nr AZP 93-53					
65	1	Giełto	1	zespół kościelny z otoczeniem	średniowiecze
66	2	Giełto	2	osada	wczesne średniowiecze
67	3	Giełto	3	osada	wczesne średniowiecze
68	4	Giełto	4	osada	kultura nowożytna
69	5	Giełto	5	osada	średniowiecze
70	6	Giełto	6	ślady osadnictwa	pradzieje
71	7	Giełto	7	ślady osadnictwa	wczesne średniowiecze
72	10	Giełto	8	ślady osadnictwa	wczesne średniowiecze
73	11	Giełto	9	ślady osadnictwa	pradzieje

74	28	Giełbo	10	Osada	kultura nowożytna
75	21	Gulzów	1	ślady osadnictwa	pradzieje
76	22	Gulzów	2	śląd osadnictwa	kultura łużycka
77	27	Gulzów	3	śląd osadnictwa	pradzieje
78	8	Mokrus	1	ślady osadnictwa	średniowiecze
79	9	Mokrus	2	ślady osadnictwa	średniowiecze / kultura nowożytna
80	19	Mokrus	3	ślady osadnictwa	pradzieje
81	20	Mokrus	4	ślady osadnictwa	pradzieje
82	12 1	Kiełkowice	1	ślady osadnictwa	kultura łużycka
83	13 2	Kiełkowice		ślady osadnictwa	pradzieje
84	14 1	Kiełkowice		ślady osadnictwa	późne średniowiecze
85	15	Kiełkowice		2	ślady osadnictwa
86	16	Kiełkowice	3	ślady osadnictwa	kultura łużycka
87	17	Kiełkowice	4	ślady osadnictwa	kultura łużycka
88	18	Kiełkowice	5	ślady osadnictwa	pradzieje
Nr AZP 94-53					
89	26	Giełbo	11	ślady osadnictwa	pradzieje
90	27	Giełbo	12	ślady osadnictwa	kultura łużycka
91	28	Giełbo	13	Osada	kultura nowożytna
92	29	Giełbo	14	ślady osadnictwa	pradzieje
93	30	Giełbo	15	ślady osadnictwa	średniowiecze
94	31	Giełbo	16	ślady osadnictwa	średniowiecze
95	32	Giełbo	17	ślady osadnictwa	wczesne średniowiecze
96	50	Kiełkowice	6	ślady osadnictwa	nowożytność
97	1	Podzamcze	1	toporek kamienny	epoka kamienna (neolit)
98	2	Podzamcze	2	toporek krzemieny	epoka kamienna
99	3	Podzamcze	21	ślady osadnictwa	średniowiecze
100	4	Podzamcze	22	ślady osadnictwa	kultura nowożytna
101	5	Podzamcze	23	ślady osadnictwa	średniowiecze
102	6	Podzamcze	24	ślady osadnictwa	średniowiecze
103	7	Podzamcze	25	ślady osadnictwa	epoka kamienna (neolit)
104	8	Podzamcze	47	ślady osadnictwa	pradzieje
105	9	Podzamcze	48	ślady osadnictwa	okres rzymski / kultura przeworska
106	10	Podzamcze	49	ślady osadnictwa	wczesne średniowiecze
107	11	Podzamcze	51	ślady osadnictwa	pradzieje
108	12	Podzamcze	52	ślady osadnictwa	kultura nowożytna
109	20	Ryczów Kolonia	1	ślady osadnictwa	kultura nowożytna
110	4	Ryczów	1	ślady osadnictwa - strażnica	średniowiecze
111	14	Ryczów	2	ślady osadnictwa	pradzieje
112	15	Ryczów	3	ślady osadnictwa	pradzieje
113	16	Ryczów	4	Osada	kultura nowożytna
114	17	Ryczów	5	ślady osadnictwa	późne średniowiecze
115	18	Ryczów	6	ślady osadnictwa	pradzieje
116	19	Ryczów	7	ślady osadnictwa	średniowiecze
Nr AZP 95-52					
117	63	Żelazko - Śrubarnia		ślady osadnictwa	kultura nowożytna
118	64	Żelazko - Śrubarnia		ślady osadnictwa	kultura nowożytna
Nr AZP 95-53					

119	6	Ryczów	8	Schronisko jaskiniowe	neolit
				Skarb złotych monet	nieokreślony
120	7	Ryczów	9	Ślad osadnictwa	Epoka kamienia
				Ślad osadnictwa	Późne średniowiecze
				Ślad osadnictwa	nowożytność
121	8	Ryczów	10	Ślad osadnictwa	Późne średniowiecze
				Ślad osadnictwa	nowożytność
122	9	Ryczów	11	Osada	Późne średniowiecze
123	10	Ryczów	12	Ślad osadnictwa	Późne średniowiecze
				Osada	nowożytność
124	11	Ryczów	13	Osada	Późne średniowiecze
125	12	Ryczów	14	Osada	nowożytność
126	13	Ryczów	15	Osada	Późne średniowiecze
				Osada	nowożytność
127	14	Ryczów	16	Ślad osadnictwa	Epoka kamienia
				Ślad osadnictwa	Średniowiecze
				Osada	Późne średniowiecze
				Osada	nowożytność
128	15	Ryczów	17	Osada	Późne średniowiecze
				Osada	nowożytność
129	16	Ryczów	18	Osada	Późne średniowiecze
				Osada	nowożytność
130	17	Ryczów	19	Ślad osadnictwa	Późne średniowiecze
				Osada	nowożytność
131	18	Ryczów	20	Osada	Późne średniowiecze
				Osada	nowożytność
132	19	Ryczów	21	Osada	Późne średniowiecze
				Ślad osadnictwa	Epoka kamienia
133	20	Ryczów	22	Osada	nowożytność
				Osada	Późne średniowiecze
134	21	Ryczów	23	osada	Późne średniowiecze
				osada	nowożytność
135	22	Ryczów	24	Ślad osadnictwa	Późne średniowiecze
				Ślad osadnictwa	nowożytność
136	23	Ryczów	25	Ślad osadnictwa	Późne średniowiecze
				Osada	nowożytność
137	24	Ryczów	26	Ślad osadnictwa	neolit
138	25	Ryczów	27	Ślad osadnictwa	Średniowiecze
				Osada	Późne średniowiecze
139	26	Ryczów	28	Ślad osadnictwa	Epoka kamienia
				Osada	Późne średniowiecze
140	27	Ryczów	29	Osada	Późne średniowiecze
141	28	Ryczów	30	Osada	nowożytność
142	29	Ryczów	31	Ślad osadnictwa	nowożytność
				Ślad osadnictwa	Epoka kamienia
				Ślad hutnictwa	Średniowiecze lub czasy nowożytne
				Osada	Późne średniowiecze

143	30	Ryczów	32	Ślad osadnictwa	neolit
				Ślad osadnictwa	Późne średniowiecze
				Ślad osadnictwa	nowożytność
144	31	Ryczów	33	Ślad osadnictwa	Późne średniowiecze
				Osada	nowożytność
145	144	Ryczów	34	Ślad osadnictwa	paleolit
				Ślad osadnictwa	Epoka kamienia
146	1	Żelazko	1	Ślad osadnictwa	Późne średniowiecze
				Obiekt obronny	nieokreśony
				Relikty murów	Nowożytność
147	2	Żelazko	2	Ślad osadnictwa	Późne średniowiecze
				Osada	nowożytność
148	3	Żelazko	3	Osada	Późne średniowiecze
149	4	Żelazko	4	Osada	Późne średniowiecze
150	5	Żelazko	5	Osada	Późne średniowiecze

3. Wykaz zabytków ruchomych z terenu gminy ujętych w wojewódzkiej ewidencji zabytków ¹²

L.p.	Miejscowość	Styl, czas powstania	Materiał, technika
	Ogrodzieniec	Kościół parafialny pw. Przemienienia Pańskiego, ul. Tadeusza Kościuszki 33	
1.	Figura Matki Boskiej	o cechach baroku, czas powstania 1806 r.,	wapień, rzeźba, kamieniarka, olej,
2.	Figura Św. Wawrzyńca	XVIII wiek	wapień, kamieniarka, rzeźba,
3.	Figura Św. Floriana	styl późny barok, XVIII wiek	wapień, kamieniarka, olej,
4.	Figura Św. Tomasz	styl barok, XVIII wiek	wapień, rzeźba, kamieniarka, o wymiarach: 1,65 ca
5.	Drzwi kute do kruchty południowej	styl barok, XVIII wiek	blacha żelazna, drewno, kowalstwo, stolarszczyzna
6.	Drzwi kute z prezbiterium do skarbczyka	styl barok, XVIII wiek	żelazo, kowalstwo
7.	Ława	styl barok, XVIII wiek	drewno, olej, stolarszczyzna
8.	Ława	styl rokoko, XVIII wiek	drewno, olej, stolarszczyzna
9.	Ława	styl rokoko, XVIII wiek	drewno, stolarszczyzna, snycerka, olej
10.	Feretron	styl barok, XVIII wiek	drewno, płótno, olej, snycerka, malarstwo
11.	Feretron	styl barok, XVIII wiek	drewno, płótno, olej, snycerka, malarstwo
12.	Krucyfik	styl barok, XVIII wiek	drewno, olej, rzeźba, snycerka
13.	Krzyż procesyjny	o cechach baroku, XVIII/XIX wiek	drewno, olej, rzeźba, brąz
14.	Obraz mężczyzny/ niezidentyfikowany	bez cech stylowych, XVIII/XIX wiek	płótno, olej, malarstwo sztalugowe, drewno, snycerka, pozłoty
15.	Konfesjonał	styl barok, XVIII wiek	drewno, olej, stolarszczyzna, snycerka
16.	Konfesjonał	styl barok, XVIII wiek	drewno, olej, stolarszczyzna, snycerka

¹² Na podstawie danych Śląskiego Wojewódzkiego Konserwatora Zabytków

17.	Lichtarz na Paschał,	styl wczesnobarokowy, 1 poł. XVII wieku	drewno, snycerka, olej
18.	Figura Św. Jana Nepomucena	styl barok, XVIII wiek	wapień, kamieniarka, olej, rzeźba
19.	Kielich	styl późny barok, 1735 r.,	srebro pozłacane, odlew, trybowanie, cyzelowanie
20.	Kielich	styl wczesny barok, 1 poł. XVII wieku	srebro pozłacane, odlew
21.	Kielich	styl barok, XVIII wiek	srebro pozłacane, odlew
22.	Kielich	styl wczesny barok, 1 poł. XVII wieku	srebro pozłacane, odlew, trybowanie
23.	Monstrancja	styl rokoko, 1786 r.,	srebro pozłacane, odlew, trybowanie
24.	Relikwiarz	styl rokoko, 1789 r	srebro pozłacane, odlew, trybowanie
25.	Wazon kamienny	styl barok, XVIII wiek	wapień, kamieniarka
26.	Drzwi kute w elewacji zachodniej	styl barok, XVIII w	żelazo, kowalstwo, drewno, stolarszczyzna
27.	Obraz Św. Antoniego z Dzieciątkiem	styl barok, XVIII wieku	plótno, olej, malarstwo sztalugowe
28.	Obraz Św. Stanisława-biskupa	styl barok, XVIII wiek	olej, plótno, malarstwo sztalugowe
29.	Obraz Św. Jana Nepomucena	styl barok, XVIII wiek	olej, plótno, malarstwo sztalugowe
30.	Obraz Św. Wawrzyńca	styl barok, XVIII wiek	plótno, olej
31.	Obraz Św. Walentego	styl barok, XVIII wiek	plótno, olej, malarstwo sztalugowe
32.	Obraz Matki Boskiej z Dzieciątkiem	styl barok, XVIII wiek	plótno, olej, blacha srebrna pozłacana, metaloplastyka
33.	Ołtarz główny	styl rokoko, XVIII wiek	murowany, stiuk, rzeźba, snycerka, pozłoty
34.	Tabernakulum	styl barok, XVIII wiek	drewno, pozłoty, olej, rzeźba, stolarszczyzna, snycerka
35.	Ołtarz boczny z obrazem Św. Walentego	styl rokoko, XVIII wiek	drewno, stiuk, snycerka, rzeźba, pozłoty, stolarszczyzna
36.	Ołtarz boczny w południowym narożu nawy	styl rokoko, XVIII wiek	drewno, stiuk, snycerka, rzeźba, pozłoty
37.	Ołtarz boczny z obrazem Św. Antoniego	styl rokoko, XVIII wiek	drewno, stiuk, snycerka, rzeźba, pozłoty
38.	Ołtarz boczny z obrazem Matki Boskiej	styl rokoko, XVIII wiek	drewno, stiuk, snycerka, rzeźba, pozłoty, stolarszczyzna
39.	Ambona	styl rokoko, XVIII wiek	drewno, olej, stolarszczyzna, pozłoty, snycerka
40.	Chór muzyczny	styl rokoko, XVIII wiek,	drewno, cegła, tynk, olej, stolarszczyzna, rzeźba, snycerka
41.	Chrzcielnica	styl barok, XVIII wiek	drewno, kamień, gips, pozłoty, olej, srebrzenia, odlew
42.	Grupa Koronacji Matki Boskiej	styl późny barok, XVIII wiek	drewno, olej, pozłoty, rzeźba, snycerka
43.	Krucyfiks	styl barok, XVIII/XIX wiek	drewno, olej, rzeźba
44.	Lichtarz	o cechach baroku, XIX wiek	odlew, cyna
	Ogrodzieniec	Kościół parafialny pw. Przemienienia Pańskiego, ul. Tadeusza Kościuszki 33, pomieszczenie parafialne	
45.	Instrument muzyczny – fisharmonia	z przełomu XIX i XX wieku	obudowa drewno
	Ogrodzieniec–	Kaplica ul. Zamkowa	

	Podzamcze		
46.	Figura Św.	styl gotycki, XVI wiek,	drewno, rzeźba, olej
47.	Zwornik	styl gotycko–renesansowy, XVI wiek,	wapień, rzeźba, kamieniarka
48.	Figurka Matki Boskiej z Dzieciątkiem	styl gotycki, XVI wiek	drewno, olej, rzeźba,
49.	Płaskorzeźba Matki Boskiej z Dzieciątkiem	styl renesansowo–gotycki, XVI wiek	drewno, wapień, rzeźba, kamieniarka
50.	Figura Chrystusa Zmartwychwstałego	styl barok, XVIII/XIX wieku	drewno, rzeźba, olej
51.	Figury Aniołków	styl barok, XVIII wiek	drewno, rzeźba, olej
52.	Woluty	styl renesans, XVI wiek,	wapień, kamieniarka
53.	Portal	bez cech stylowych, pocz. XIX wieku	wapień, kamieniarka
	Ogrodzieniec–Podzamcze	ul. Zamkowa	
54.	Dekoracja malarska pawilonu zwanego kurzą stopą	styl renesans, XVI wiek	