

**UCHWAŁA NR LII/492/2022
RADY MIEJSKIEJ W OGRODZIENIECU**

z dnia 29 grudnia 2022 r.

w sprawie zatwierdzenia Planu Odnowy Miejscowości Ogrodzieniec na lata 2022-2030

Na podstawie art. 6 oraz art. 18 ust. 2 pkt.6 ustawy z dnia 8 marca 1990 r. o samorządzie gminnym (Dz. U. z 2022 r. poz. 559 z późn. zm.) Rada Miejska w Ogrodziencu, uchwala co następuje:

§ 1. Zatwierdzić Plan Odnowy Miejscowości Ogrodzieniec na lata 2022-2030 stanowiący załącznik do niniejszej uchwały.

§ 2. Wykonanie uchwały powierza się Burmistrzowi Miasta i Gminy Ogrodzieniec.

§ 3. Uchwała wchodzi w życie z dniem podjęcia.

Przewodnicząca Rady
Miejskiej w Ogrodziencu

Małgorzata Janoska

Załącznik do uchwały Nr LII/492/2022
Rady Miejskiej w Ogrodzieńcu
z dnia 29 grudnia 2022 r.



Województwo Śląskie



Powiat Zawierciański



Gmina Ogrodzieniec

PLAN ODNOWY MIEJSCOWOŚCI OGRODZIENIEC na lata 2022-2030



Ogrodzieniec, grudzień 2022



Spis treści

1.Wstęp	3
2.Charakterystyka miejscowości Dane ogólne	4
3.Inwentaryzacja zasobów służących odnowie miejscowości	8
4.Ocena mocnych i słabych stron miejscowości	24
5.Opis planowanych działań inwestycyjnych i przedsięwzięć aktywizujących społeczność lokalną w okresie co najmniej 8 lat	26
6. Opis i charakterystyka obszarów o szczególnym znaczeniu dla zaspokojenia potrzeb mieszkańców	37
7.Mapa miejscowości	38

1. Wstęp

Gmina Ogrodzieniec położona jest w centralnej części Jury Krakowsko - Częstochowskiej, na terenie Parku Krajobrazowego Orlich Gniazd. Od kilkunastu lat zmienia swój wcześniejszy, przemysłowy charakter. Obecnie ukierunkowana jest na rozwój turystyki, infrastruktury, małej i średniej przedsiębiorczości spełniającej standardy ekologiczne oraz rolnictwa. Gminę charakteryzuje niezwyklej jurajski krajobraz tworzący świat malowniczych form skalnych, ostańców, jaskiń oraz lasów mieszanych z przewagą sosny. Na jej terenie występują bogate zasoby przyrody żywej i nieożywionej oraz dziedzictwa kulturowego, wśród których najcenniejszymi zabytkami są ruiny XIV-wiecznego Zamku Ogrodzieniec w Podzamczu, a także kościoły w Gieble i Ogrodzieńcu, kapliczki, ruiny warowni obronnych i strażnic.

Plan Odnowy Miejscowości jest dokumentem, który powstał przy udziale mieszkańców i określa najpilniejsze zadania do wykonania w celu rozwiązania lokalnych problemów. Zadania te przedstawiane i omawiane były na spotkaniach, zebraniach, a także podczas indywidualnych kontaktów Burmistrza i Radnych Rady Miejskiej z mieszkańcami. Wielokrotnie były one przedmiotem interpelacji i zapytań zadawanych na sesjach Rady Miejskiej. Mieszkańcy uznali, iż proponowane do realizacji przedsięwzięcia będą możliwe przy wspólnym zaangażowaniu władz samorządowych gminy Ogrodzieniec oraz ich własnej aktywności, przy czym jako podstawowe źródło finansowania wskazywano środki z programów pomocowych, głównie z Programu Rozwoju Obszarów Wiejskich.

Plan Odnowy Miejscowości Ogrodzieniec zawiera koncepcję odnowy i rozwoju miejscowości, a zasadniczym celem niniejszego opracowania jest sformułowanie kierunków rozwoju miejscowości poprzez analizę zasobów miejscowości, analizę słabych i mocnych stron oraz szans i zagrożeń mogących mieć wpływ na przyszłość mieszkańców, określenie kierunków rozwoju, opracowanie listy projektów, planu ich finansowania oraz harmonogramu działań, które przyczynią się do zrealizowania wizji mieszkańców tej miejscowości.

2.Charakterystyka miejscowości

Dane ogólne

Ogrodzieniec – miejscowość położona w środku Jury Krakowsko - Częstochowskiej na obszarze Parku Krajobrazowego Orlich Gniazd na przecięciu głównych tras komunikacyjnych ze wschodu na zachód oraz z północy na południe wyznaczonych przez dwie drogi wojewódzkie: DW 790 (relacji Pilica – Dąbrowa Górnicza) i DW 791 (relacji Wanaty – Olkusz). Administracyjnie należy do powiatu zawierciańskiego, położonego w północno wschodniej części województwa śląskiego. Na terenie gminy usytuowane jest najwyższe wzniesienie Jury – Góra Janowskiego (zwana Zamkową) – 515,5 (504) m n.p.m. ze znajdującymi się na niej ruinami Zamku Bonerów powstałego w XIV w. (z XVI i XVII w). Teren Ogrodzieńca jest pofałdowany i zróżnicowany. Ogrodzieniec jest siedzibą gminy, w którym na 30.10.2022 r. mieszkało 4088 osób, co przy ogólnej liczbie mieszkańców 8878 stanowiło 46% jej populacji. Jest też miejscowością o największej gęstości zaludnienia: 155 osób/km², przy średniej gęstości w gminie 111 osób/km². Oprócz miasta Ogrodzieniec jednostkę terytorialną stanowi 10 sołectw.



Fot. 1. Mapa Gminy Ogrodzieniec

Historia

Historia Ogrodzieńca ściśle jest związana z historią zamku w Podzamczu oraz rozwojem przemysłu opartego o występujące na terenie miasta złoża wapieni, margli i gliny. Nazwa miejscowości przypuszczalnie pochodzi od miejscowej warowni, wokół której istniejące prześwity między skałami łatwo było ogrodzić, aby uzyskać miejsce łatwe do obrony. Pierwsza wzmianka o Ogrodzieńcu jako o miejscowości pochodzi z roku 1337, kiedy wymienia się parafię Ogrodzieniec jako część dekanatu lelowskiego. Kolejny zapis występuje w księgach Długosza (kronikach) z 1385 r. Prawa miejskie Ogrodzieniec otrzymał w 1409 r. a utracił w Powstaniu Styczniowym jako represje za udział mieszkańców w walce o niepodległość. Otrzymał je ponownie w 1973 roku. Na terenie Ogrodzieńca znajdują się płytko położone złoża iłów, wapienia i piasku. Było to początkiem rozwoju przemysłu pod koniec XIX w. Oprócz cegielni, wapiennika rozwijały się gorzelnie, browary, a także usługi rzemieślnicze: murarstwo, stolarstwo, ciesielstwo, krawiectwo, malarstwo i szklarstwo oraz rolnictwo i hodowla. W późniejszym czasie powstała cementownia (1912 r.), zwana „Wiek” z uwagi na szacowane na ok. stu lat zasoby wapienia na pograniczu Ogrodzieńca i Bzowa. Na przełomie XIX i XX w. powstała fabryka prochu i amunicji a także bocznica kolejowa. Fabryka prochu zwana pospolicie „Prochownią” położona była w kompleksie leśnym a jej powierzchnia zajmowała około 50 ha. Produkowała proch dla potrzeb carskiego wojska. Fabrykę zniszczyły w latach 1914-1918 wojska austriackie. Druga hipoteza podaje, że została zniszczona przez uciekające wojska carskie. Do dnia dzisiejszego pozostałością po fabryce są resztki ruin, murów zewnętrznych i wewnętrznych, dróg dojazdowych, słupów granicznych a także głębokich wykopów podziemnych i studni. W okresie powojennym w latach 1949-57 powstaje zakład „WIEK II”. W końcu lat dziewięćdziesiątych ubiegłego stulecia, Cementownia „WIEK” została zlikwidowana. Pozostałością po Cementowni są jedynie kamieniołomy i wyrobiska po wydobywaniu kamienia wapiennego (ściana wysokości około 30 m). W okresie przedwojennym na terenie Ogrodzieńca działał zakład produkujący guziki, między innymi na potrzeby wojska. W 1949 roku uruchomiony został zakład produkcji eternitu. Po drugiej wojnie światowej zakład eternitu przyjął nazwę Przedsiębiorstwo Materiałów Izolacji Budowlanej „Izolacja” w Ogrodzieńcu i zajmował się głównie produkcją pokryć dachowych z wykorzystaniem azbestu. W 1998 r. PMIB „Izolacja” w Ogrodzieńcu zostało zlikwidowane. W latach 60-tych XX wieku uruchomiono kopalnię piasku, która prowadziła

eksploatację przez około dwadzieścia lat. Na terenie miejscowości występują regionalne nazwy takie jak: Kocurów, Szubienice, Zoraski Dół (Zarazki Dół), Świętońka, Lipie, Lachowizna, Centuria, Łopata, Puniki (Poniki), Prochownia, Duży Dział, Krępa, Bucze i inne. Niektóre z tych nazw występują do dnia dzisiejszego. „Krępa” to nazwa określająca kompleks rekreacyjno-wypoczynkowy ze źródłami wypływającego tam potoku. Wokół istniejących źródeł w latach ubiegłych XX wieku corocznie były organizowane zloty i obozy harcerskie oraz hufców pracy. „Duży Dział” to nazwa określająca kompleks leśny, natomiast „Prochownia” to nazwa kojarzona z dawną fabryką prochu i amunicji, „Świętońka” miejsce kojarzone z wypływającym źródłem z krystaliczną chłodną wodą wraz z kapliczką. „Koczurów” to pospolita nazwa określająca miejscowość Ogrodzieniec.

Podczas II wojny światowej w Ogrodzieńcu w budynku po byłej karczmie (budynek ratusz obecnie Plac Piłsudskiego) działał niemiecki sztab wojskowy. Na terenie Ogrodzieńca znajdowały się dwie mogiły zbiorowe rozstrzelanych jeńców, które zostały ekshumowane w latach 50-tych XX wieku i przeniesione na cmentarz wojskowy w Olkusz. Zagospodarowanie przestrzenne miejscowości Ogrodzieniec posiada różnorodną strukturę przestrzenną wśród, której ze względu rodzaju zabudowy przeznaczenie terenu wyróżnić można: tereny zabudowy mieszkaniowej jednorodzinnej skupione wokół przecięcia się dróg wojewódzkich DW790 i DW791. W pobliżu skrzyżowania wypływa Potok Ogrodzieniecki, który w przeszłości był źródłem wody pitnej dla ludności i zwierząt hodowanych przez ówczesnych mieszkańców. Stanowił zarazem centralne miejsce osady i wokół niego prawdopodobnie rozbudowywały się kolejne domostwa. Nad miejscowością góruje wieża kościoła pw. Przemienienia Pańskiego zlokalizowanego ok. 300m od źródła. Przy konsekrowanym w 1787 roku kościele znajdowało się w przeszłości centrum administracyjne. W budynku przy ul. Kościuszki 66 (obecnie siedziba gminnej spółki „Zamek” sp. z o.o.) mieściła się siedziba Urzędu Gminy. Centralną część miejscowości stanowią ulice: Kościuszki, 1-Maja oraz Olkuska. Wokół nich oraz krzyżujących się z nimi ulicami skoncentrowana jest zabudowa mieszkaniowa jednorodzinna. Z ulicą Kościuszki łączą się: Bzowska, Wodna, Szkolna, Słowackiego, Sienkiewicza, Mickiewicza, Narutowicza, Paderewskiego oraz Cicha i Pl. Piłsudskiego. Podobnie z ulicą 1 Maja: Kopernika, Nowy Świat, Południowa, Ogrodowa, Słowackiego i Spacerowa, a z ulicą Olkuską: Narutowicza, Mostowa, Wschodnia, Gen. Sikorskiego, Sawickiej, Sobieskiego, Krótka, Polna, Konopnickiej, Chrobrego, Jagiełły i Piastowska. Ulice: Południowa, Mostowa, Konopnickiej i Piastowska

są głównymi osiami zabudowy dla terenów oddalonych od dróg wojewódzkich, przy czym skrzyżowanie ul. Południowej i ul. Piastowskiej jest położone w centrum budowanego w latach osiemdziesiątych ubiegłego wieku do nadal osiedla domów jednorodzinnych. Wśród zabudowy mieszkaniowej jednorodzinnej występuje kilka miejsc o publicznym charakterze spełniających funkcję centrum, wokół których skupiona jest zabudowa. Są nimi: Plac Piłsudskiego, plac przed remizą OSP położone w pobliżu skrzyżowania ul. Kościuszki i ul. Olkuskiej oraz plac naprzeciwko kościoła przy ul. Kościuszki wokół których organizowane są festyny, odpusty parafialne, koncerty orkiestr dętych i imprezy charytatywne. Plac naprzeciwko kościoła spełnia funkcję parkingową. Ponadto Plac Wolności, będący obecnym centrum administracyjnym i handlowym Ogrodzieńca oraz skrzyżowanie ul. Kościuszki i ul.1 Maja, przy którym położony jest Zespół Szkolno-Przedszkolny. Jednocześnie znajduje się tam główny węzeł komunikacyjny miasta z przystankiem autobusowym. Ponadto przy ul. Słowackiego zlokalizowane jest targowisko. W Ogrodzieńcu istnieją dwa tereny mieszkaniowe wielorodzinne, z których jeden, położony na Os. Orzeszkowej i przy ul. Kościuszki w Ogrodzieńcu-Cementowni stanowi własność Spółdzielni Mieszkaniowej „Hutnik” z Zawiercia, a drugi położony przy ul. Słowackiego należy do wspólnot mieszkaniowych. Podstawowym dokumentem kształtującym politykę przestrzenną gminy jest aktualny Miejscowy Plan Zagospodarowania Przestrzennego. Gmina Ogrodzieniec w swoich zasobach posiada 129 lokali mieszkalnych znajdujących się w Ogrodzieńcu w budynkach wielorodzinnych położonych przy ulicy Słowackiego (10 budynków) i ulicy Orzeszkowej (2 budynki). W Ogrodzieńcu funkcjonuje: gminny Żłobek oraz Zespół Szkolno-Przedszkolny, w skład którego wchodzi Szkoła Podstawowa i Przedszkole.

3. Inwentaryzacja zasobów służących odnowie miejscowości

LUDNOŚĆ:

Na dzień 31.10.2022 r. Ogrodzieniec zamieszkuje 4088 osób. Dokładną strukturę demograficzną w całej gminie Ogrodzieniec, przedstawia poniższa tabelka.

Miejscowość	Liczba ludności (stan na dzień 31.10.2022)	Wiek 0-8	Wiek 9-16	Wiek 17-25	Wiek 26-37	Wiek 38-47	Wiek 48-58	Wiek 59-69	Wiek 70+	Liczba Mężczyzn	Liczba Kobiet
Mokrus	287	15	25	24	41	49	39	54	40	138	149
Giebło	437	31	30	42	58	74	71	63	68	207	230
Ogrodzieniec	4088	261	289	341	600	684	606	679	628	1934	2154
Żelazko	144	11	13	18	10	36	11	26	19	69	75
Kiełkowice	450	35	33	39	58	75	64	74	72	206	244
Podzamcze	960	71	84	74	152	150	140	143	146	466	452
Ryczów	832	67	70	62	144	122	118	139	110	409	423
Śrubarnia	70	5	7	6	13	13	8	10	8	40	30
Fugasówka	681	42	51	59	84	117	112	109	107	330	351
Markowizna	111	7	5	4	17	19	22	17	20	58	53
Giebło Kolonia	220	16	21	14	23	49	22	34	41	108	112
Ryczów Kolonia	321	17	27	34	40	53	50	55	45	157	164
Gulzów	277	21	26	20	45	41	41	44	39	138	139

Ogólna liczba mieszkańców w Gminie Ogrodzieniec (stan na dzień 31.10.2022) wynosiła 8878 osób.

Zasoby przyrodnicze

Od strony południowo-zachodniej miejscowość Ogrodzieniec otaczają lasy mieszane, o szczególnym nasileniu lasów iglastych. Większość lasów należy do osób prywatnych. Dysponentem lasów państwowych jest Państwowe Gospodarstwo Leśne zarządzane przez Nadleśnictwo Siewierz i Nadleśnictwo Olkusz. Teren gminy Ogrodzieniec położony jest na wysokości od ok. 340m n.p.m. do 450m n.p.m. Najwyżej wznosi się w okolicach Podzamcza, na gęsto pokrytej ostańcami wapiennymi Górze Zamkowej (Górze Janowskiego). Jest to zarazem najwyżej położony punkt Wyżyny Krakowsko-Częstochowskiej. Najniżej na terenie całej gminy położona jest część miejska. Okolica dzielnicy Józefów oraz Markowizna z sołectwa Fugasówka w dolinie Czarnej Przemszy stanowią lokalne minimum wysokościowe – 337 m n.p.m. Park Krajobrazowy Orlich Gniazd zajmuje na terenie gminy Ogrodzieniec obszar o powierzchni 3 809 ha, co stanowi jego 44,6 % całej powierzchni.

Na terenie Parku Krajobrazowego położone są: Podzamcze, Ryczów, Ryczów Kolonia, Żelazko, Śrubarnia, częściowo także Kiełkowice i Giebło Kolonia. Niewielki fragment Parku Krajobrazowego obejmuje także południowy i wschodni skraj Ogrodzieńca. Jego południowa i zachodnią część położona jest w otulinie Parku. Około 3 122 ha (36,5 % gminy Ogrodzieniec) zajmuje otulina Zespołu Jurajskich Parków Krajobrazowych, ma ona status Obszaru Chronionego Krajobrazu.

Lasy państwowe na terenie gminy zajmują powierzchni ok. 307,44 ha.

Ogrodzieniec jest gminą posiadającą duże kompleksy leśne, co przedstawia tabela 3.

Miejscowość	Ogólna powierzchnia (w ha)	Pow. lasów (w ha)
Ogrodzieniec	2859	1673
Gmina (ogółem) to powierzchnia sołectw	5678	2003
Gmina ogółem	8537	3676

Dziedzictwo kulturowe miejscowości

Najcenniejszym zabytkiem Ogrodzieńca jest zbudowany w XVIII wieku Kościół Parafialny Przemienienia Pańskiego. Pierwotnie w Ogrodzieńcu istniał drewniany kościół, który w XVII wieku uległ zniszczeniu. Nowy kościół wybudowany w 1633r. także drewniany, na kamiennej podmurówce, przetrwał do XVIII. Kolejny kościół, murowany - zachowany do dziś budowano przez około 50 lat. Jego styl wyznaczył późny barok, rokoko i klasycyzm. Konsekracja kościoła Parafialnego Przemienienia Pańskiego w Ogrodzieńcu odbyła się w dniu 11 września 1787 r., wpisany jest do rejestru zabytków pod nr rej. A/771/67 z dnia 17 czerwca 1967 r. Główne wejście do kościoła zdobią figury św. Wawrzyńca i św. Floriana.

Mur kościoła wybudowany został z kamienia, z elementami barokowej bramy. Na murze posadowione są posągi późnobarokowe, plac przed bramą kościelną zdobią figura Matki Boskiej Niepokalanego Poczęcia z XVIII wieku oraz pomnik Papieża Jana Pawła II.

Przy zbiegu ulic Olkuskiej i Sobieskiego znajduje się zbudowana w 1920 r. przez mieszkańców kaplica św. Floriana, patrona strażaków (straży pożarnej), gdzie corocznie z okazji ich święta odprawiane są uroczystości religijne oraz w czasie procesji Bożego Ciała, w tym miejscu stawia się ołtarz. skwerze przy zbiegu ulic Kościuszki i Narutowicza znajduje się figura św. Jana Nepomucena patrona wód, mostów, także rolników, chroniącego ich gospodarkę przed powodzią, gradobiciem oraz suszą. Bezpośrednio pod figurą, na głębokości około 3 m znajdują się źródła wypływającego stąd potoku Ogrodzienieckiego, w dalszym swym biegu zasilającego Czarną Przemszę. Potok ten płynie pod drogą ulicą Kościuszki, dalej uregulowanym korytem wodnym do łąk a w dalszej kolejności aż do Czarnej Przemszy. Obiekty ujęte w ewidencji zabytków architektury w miejscowości Ogrodzieniec:

1. Figura św. Jana Nepomucena, skwer przy ul. Kościuszki i ul. Narutowicza,
2. Budynek mieszkalny z I poł. XX wieku murowany z kamienia – ul. Kościuszki 35
3. Budynek mieszkalny z I poł. XX wieku, murowany z cegły – ul. Kościuszki 80,
4. Budynek mieszkalny z I poł. XX wieku, murowany z cegły – ul. Kościuszki 102,
5. Budynek przy ul. E. Orzeszkowej Nr 2 – murowany (dawna willa właściciela cementowni),
6. Budynek z pocz. XX wieku, murowany – Os. E. Orzeszkowej 15
7. Bloki mieszkalne „Firleja” (osiedle robotnicze) z 1913 r., murowane wraz z zabudową gospodarczą – ul. Kościuszki 131, 133, 135.

8. Budynek mieszkalny z pocz. XX wieku ,murowany z cegły – ul. Kościuszki 109
9. Zespół 2 stodoł z I poł. XX wieku, konstrukcja słupy z cegły, wypełnione dyle drewniane – ul. Mickiewicza koło Nr 5
10. Budynek mieszkalny z 2 poł. XIX w, drewniany konstrukcji zrębowej, ul. Narutowicza 2b
11. Kapliczka z 1920 r. – róg ul. Olkuskiej i Sobieskiego, murowana z cegły,
12. Budynek mieszkalny z 2 poł. XIX wieku – ul. Narutowicza 26
13. Budynek mieszkalny z 1 poł. XX wieku, murowane z cegły – ul. 1 Maja 17 i 19,
14. Budynek mieszkalny z 1 poł. XX wieku, konstrukcja drewniana – ul 1 Maja 21
15. Budynek mieszkalny z 1 poł. XX wieku, murowany z cegły – Plac J. Piłsudskiego 7
16. Zespół budynków karczmy, wraz z wewnętrznym dziedzińcem z 1 poł. XX – Plac J. Piłsudskiego 17

Obiekty turystyczne i rekreacyjne

Około 2 km na wschód od centrum Ogrodzieńca znajdują się najokazalsze na Jurze Krakowsko - Częstochowskiej ruiny średniowiecznego zamku warownego oraz zrekonstruowany wczesnośredniowieczny gród obronny. Ruiny Zamku Bonerów w Podzamczu są jednym z najbardziej popularnych miejsc w Województwie Śląskim. Są też jednym z najbardziej znanym i cenionym obiektem dziedzictwa narodowego w Polsce, a o wartości obiektu może świadczyć umieszczenie go na dziesiątym miejscu (spośród ponad czterystu najatrakcyjniejszych obiektów w kraju) w organizowanym w 2007 roku przez dziennik „Rzeczpospolita” ogólnopolskim plebiscycie „Siedem Cudów Polski”. Od czasu po Wojnie Światowej do lat osiemdziesiątych ubiegłego wieku zamek otoczony był opieką państwa.

Zamek Bonerów budowany był w XIV w., a następnie przebudowany został w wieku XVI. Znany w przewodnikach jako Zamek Ogrodzieniec jest unikalnym pod względem historycznym i architektonicznym obiektem w Polsce. Niezwykle okazała budowla – największa i najlepiej zachowana warownia z Orlich Gniazd oraz jeden z największych obiektów warownych w kraju jest wyjątkowym świadectwem polskiej historii. Na zamku zachowała się spora ilość cennych detali architektonicznych i ozdobnej kamieniarki, świadcząca o zasadności nazywania zamku Małym Wawelem.

Do najnowszych atrakcji turystycznych należy wybudowany na Górze Birów przez Gminę Ogrodzieniec w 2008 r. zespół drewnianych budowli będący rekonstrukcją Grodu Królewskiego. Składa się ona z wieży bramnej, chaty królewskiej, wieży obserwacyjnej oraz ogrodzenia z ostrokołów. Projekt współfinansowany był przez Unię Europejską oraz budżet państwa. Odtworzenie dawnych zabudowań militarnych wykonano na podstawie dokumentacji powstałej po prowadzonych wykopaliskach archeologicznych. W latach 60-tych ubiegłego wieku, wykorzystując źródło Bełkotek, położone ok. 0,5km od drogi DW791, wybudowano zbiornik wodny posiadający charakter naturalnego stawu oraz betonowy basen o wymiarach ok. 25m x 75m, mały basen dla dzieci oraz plac zabaw. Wymiary stawu pozwalały na wykorzystanie go jako przystań dla kajaków i rowerów wodnych. Basen posiadał głębokość 1,2-2,3 m i przystosowany był do skoków do wody. Mały basen przystosowany był dla bezpiecznego korzystania przez dzieci w wieku szkolnym i przedszkolnym. W okresie letnim na „Krępie” corocznie odbywały się festyny, pikniki, rodzinne spotkania oraz obozy harcerskie. W latach dziewięćdziesiątych ub. wieku, gdy nastąpiło drastyczne obniżenie poziomu wody i ośrodek popadł w ruinę, a likwidacja zakładów pracy na terenie miasta spowodowała, że zabrakło środków do jego utrzymania. Obecnie Gmina jest w trakcie przekształcania Krępy - Ośrodka Rekreacyjno - Wypoczynkowego, do którego prowadzi kilkaset metrów drogi przez las. Po zakończeniu wszystkich inwestycji, związanych z jej modernizacją, będzie miejscem łączącym relaks ze sportem. W niedługim czasie na Krępie ma powstać wodny plac zabaw, basen, sauna, domki na drzewie, plac zabaw i jurty. Dzięki pozyskanym środkom do tej pory zostało wybudowane boisko do piłki plażowej, pumtrack oraz zagospodarowane miejsce wypoczynkowe wśród scenerii jurajskiego lasu z egzotyczną nutą m.in. palm i kaktusów oraz z plażą, na której można skorzystać z leżaków, łózek, hamaków. W okresie letnim można skorzystać z dmuchanych basenów, z dmuchanej zjeżdżalni dla dzieci i kurtyny wodnej, dzięki której można się ochłodzić. Aktywni mogą tutaj skorzystać także z siłowni pod chmurką. Na Krępie znajdują się również cztery duże altany oraz jedna mniejsza obok byłej kawiarni, dwa paleniska, lampy solarne, mini plac zabaw dla dzieci „domek”. Krępa jest jedynym tego rodzaju obiektem na terenie gminy Ogrodzieniec, chętnie odwiedzanym zarówno przez mieszkańców jak i osoby przyjezdne. Ogrodzieniecka Krępa od jakiegoś czasu stała się areną rowerowych zmagania Zawodów MTB organizowanych przez stowarzyszenie RDNR Ogrodzieniec. Stworzenie bezpiecznego miejsca do kąpieli w okresie letnim i wypoczynku dla

mieszkańców Ogrodzieńca i okolicy jest dla Gminy jednym z zadań priorytetowych. Woda ze źródła „Krępa” zanika kilkaset metrów za stawem. Ok. 1,5 km na zachód od „Krępy” pojawia się drugie źródło o nazwie „Centuria” będące początkiem rzeki o unikatowej florze, wśród której jest endemit warzucha polska. W Ogrodzieńcu – Centurii znajduje się Hotel Centuria, a także tereny przeznaczone w planie zagospodarowania przestrzennego pod zabudowę letniskowo-rekreacyjną.

W odległości ok. 2 km od Ogrodzieńca w kierunku zachodnim położone są stawy śródleśne w Ogrodzieńcu – Józefów. Stawy są zarybione i stwarzają świetne warunki do rekreacji i wędkowania. Administrowane są przez jedno z kół wędkarskich z Ogrodzieńca. Przy ulicy Spacerowej znajduje się ogólnodostępne boisko do gry w piłkę nożną i siatkówkę. Młodzież szkolna korzysta z boiska „Orlik” znajdującego się na placu przy Szkole Podstawowej w Ogrodzieńcu.

Infrastruktura społeczna

Oświata

W Gminie Ogrodzieniec funkcjonuje od 2019 r. Gminny Żłobek „Jurajskie Maluszki” zlokalizowany w Ogrodzieńcu – Cementowni oraz trzy obwody szkolne szkół podstawowych prowadzonych przez gminę: Szkoła Podstawowa w Gieble, Szkoła Podstawowa w Ryczowie, Zespół Szkolno-Przedszkolny w Ogrodzieńcu. Obwód Zespołu obejmuje Ogrodzieniec, Fugasówkę, Śrubarnię, Józefów i Podzamcze. Gmina Ogrodzieniec posiada wielofunkcyjne boiska działające przy trzech placówkach szkolnych oraz kilka otwartych stref aktywności.

Świetlice środowiskowe

Na terenie Gminy Ogrodzieniec działają dwie świetlice środowiskowe znajdujące się przy ul. Kościuszki 67 i ul. E. Orzeszkowej 13, które w 2019 r. zostały włączone w struktury Ośrodka Pomocy Społecznej w Ogrodzieńcu. **Świetlice środowiskowe** wspierają rodziny w procesie wychowawczym dziecka, w przygotowaniu dziecka do świadomego i aktywnego funkcjonowania we współczesnym świecie, zapewniają opiekę wychowawczą dziecku mającemu problemy zarówno szkolne jak i emocjonalne i rodzinne, wspomagają rodziny niewydolne wychowawczo i zagrożone wykluczeniem społecznym.

Ośrodek Pomocy Społecznej

Siedziba Ośrodka mieści się w Ogrodzieńcu Plac Wolności 42, a terenem jego działania jest obszar Gminy Ogrodzieniec. Zadaniem Ośrodka Pomocy jest efektywne i skuteczne wspieranie mieszkańców gminy Ogrodzieniec. W strukturach OPS funkcjonują Świetlice Środowiskowe i są przeznaczone dla dzieci uczęszczających do szkoły podstawowej, pochodzących z rodzin przeżywających trudności w wypełnianiu funkcji opiekuńczo-wychowawczych, bądź też pochodzących z rodzin z problemem uzależnień, a także Klub Senior + jako ośrodek wsparcia dla osób starszych, który powstał w ramach Programu Wieloletniego „Senior+” na lata 2015-2020 (edycja 2020). Przy Ośrodku działa również Zespół Interdyscyplinarny, a do jego zadań należą przede wszystkim pomoc rodzinie w kryzysie i przeciwdziałanie przemocy w rodzinie. Miejsko-Gminny Ośrodek Kultury i Sportu w Ogrodzieńcu

Miejsko-Gminny Ośrodek Kultury i Sportu w Ogrodzieńcu funkcjonuje od końca lat pięćdziesiątych ubiegłego wieku. Jego siedziba mieści się w centrum miasta na Placu Wolności 24. MGOKiS w ramach swoich zadań jest organizatorem lub współorganizatorem zajęć dla dzieci, młodzieży i dorosłych. W MGOKiS znajduje się siedziba Gazety Ogrodzienieckiej. Instytucja została również zarządcą Hali Sportowej zlokalizowanej przy Os. Elizy Orzeszkowej 13 w Ogrodzieńcu-Cementowni w 2019 r., a w 2020 r. otrzymała w użyczeniu salę gimnastyczną należącą do kompleksu budynków gdzie zrealizowała inwestycję pn. utworzenie Mini Parku Trampolin (pierwszy obiekt tego typu w powiecie). W strukturach domu kultury działają: Zespół Mażorettek „Fantazja”, Zespoły wokalnoinstrumentalne (Zespół Seniorzy, Zespół Echo) i ludowe (Zespół Folklorystyczny „Wrzos”, Zespół „Ryczowianki”), Sekcje Uniwersytetu Trzeciego Wieku, Uniwersytet Dziecięcy, Orkiestry (Młodzieżowa Orkiestra Dęta Ogrodzieniec, Orkiestra OSP Ryczów, Orkiestra OSP Giebło). Ponadto M-GOKiS współpracuje z Kołami Gospodyń Wiejskich, kołami zainteresowań (wędkarze, pszczelarze). MGOKiS pozyskuje środki zewnętrzne na różnego rodzaju projekty.

Miejsko-Gminna Biblioteka Publiczna w Ogrodzieńcu

Mieszkańcy gminy mogą korzystać z zasobów bardzo dobrze wyposażonej i funkcjonującej Miejsko-Gminnej Biblioteki Publicznej. W skład Miejsko-Gminnej Biblioteki Publicznej wchodzi Biblioteka centralna, Filia Ogrodzieniec „Wiek”, Filia Ryczów, Filia Giebło, Filia Podzamcze. Stan księgozbioru na dzień 31.12.2021 wynosił 51971 książek. Biblioteka posiada zbiory specjalne w skład których wchodzi 168 audiobooki i 47 gier planszowych. We wszystkich filiach znajduje się 17 komputerów, z czego 9 jest dostępnych dla użytkowników a 8 podłączonych do Internetu.

Dzienne Domy Senior +

Dzienny Dom „Senior+” mieści się w Ogrodzieńcu przy ul. Kościuszki 69. Jest ośrodkiem wsparcia wchodzącym w strukturę organizacyjną Ośrodka Pomocy Społecznej w Ogrodzieńcu. Placówka powstała w ramach Programu Wieloletniego „Senior+” na lata 2015-2020 (edycja 2019). Dom jest przeznaczony dla 15 mieszkańców Gminy Ogrodzieniec, powyżej 60 roku życia, nieaktywnych zawodowo, samodzielnych lub wymagających częściowej opieki w czynnościach dnia codziennego.

Infrastruktura techniczna

Energia elektryczna

Linie i urządzenia elektroenergetyczne w Ogrodzieńcu eksploatuje i administruje TAURON Polska Energia S.A. Rejon Dystrybucji Zawiercie. Urządzenia elektroenergetyczne, linie napowietrzne i kablowe zaspokajają potrzeby mieszkańców gminy._

Zaopatrzenie w gaz

Przez teren Ogrodzieńca przechodzi średnioprężna sieć gazowa Dn 315, z której zasilani są odbiorcy. Na terenie miasta nie ma stacji redukcyjno-pomiarowej, redukcja ciśnienia gazu odbywa się za pomocą indywidualnych reduktorów przy budynkach. Wszystkie budynki użyteczności publicznej opalane są za pomocą kotłowni gazowych. Eksploatacją sieci gazowej zajmuje się Górnośląska Spółka Gazownicza, Rozdzielnia Gazu w Zawierciu. Długość sieci na terenie Ogrodzieńca wynosi 53,85 km, co stanowi 59% całej długości sieci gazowej w gminie.

Zaopatrzenie ludności w wodę

Na terenie Ogrodzieńca nie występują trudności w zaopatrzeniu ludności w wodę. Przedsiębiorstwo Komunalne Ogrodzieniec Sp. z o.o. w Ogrodzieńcu eksploatuje sieć wodociągową na terenie Gminy Ogrodzieniec. Stanowi ona układ sieci mieszany, w którym część przewodów istnieje w postaci obwodów zamkniętych a pozostałe (zwykle położone na skraju sieci) funkcjonują w układzie końcówkowym. Gmina Ogrodzieniec zasilana jest z 6 ujęć wód podziemnych o głębokości od 60 ÷ 190 mppt, w samym Ogrodzieńcu znajdują dwa ujęcia, studnia OPH 1 przy ul. Kościuszki 1 oraz studnia OPH 1 bis przy ul. Kościuszki 73. Dzięki dobrej jakości wód głębinowych w gminnych ujęciach, woda podawana jest bez uzdatniania, jedynie okresowo poddawana dezynfekcji w celu ochrony sieci przed wtórnymi zanieczyszczeniami bakteriologicznymi. Łączna długość sieci wodociągowej w Ogrodzieńcu wynosi 24,3 km, a w całej gminie 73,0 km.

Telekomunikacja

Teren Ogrodzieńca jest dobrze uzbrojony w sieć telekomunikacyjną. Mieszkańcy mają dostęp zarówno do telefonii stacjonarnej jak i do sieci telefonii komórkowej oraz Internetu - światłowód.

Infrastruktura dróg miejscowości Ogrodzieniec

Przez Ogrodzieniec przebiegają drogi wojewódzkie: DW 790 (ul. 1-go Maja, ul. Kościuszki) oraz DW 791 (ul. Kościuszki, ul. Olkuska) oraz drogi powiatowe nr 1738 S (ul. Spacerowa), nr 1722 S (ul. Narutowicza). Pozostałe ulice administrowane są przez gminę Ogrodzieniec.

Gospodarka wodno-ściekowa w Ogrodzieńcu

W latach 2004-2005 rozpoczęto budowę kanalizacji sanitarnej i deszczowej z przyłączami w miejscowości Ogrodzieniec. W wyniku tej inwestycji wybudowano ok. 9 km kanalizacji sanitarnej oraz 270 przyłączy posesji. Ponadto wybudowano ok. 1,5 km kanalizacji deszczowej. W 2005 r. wybudowano kolektor tranzytowy łączący wówczas wybudowaną sieć z oczyszczalnią ścieków w Ogrodzieńcu-Cementowni. Wcześniej, w terminie od listopada 2000 r. do kwietnia 2001 r. wykonano odcinek kanalizacji deszczowej oraz zbiornik chłonny przy ul. Spacerowej w Ogrodzieńcu. W miejsce starej oczyszczalni przy ulicy Kościuszki 107 w Ogrodzieńcu – Cementowni wybudowano Etap I nowoczesnej oczyszczalni ścieków o przepustowości 500 m³/dobę. Obecna przepustowość oczyszczalni wynosi 1000 m³/dobę. Wiosną 2008 roku rozpoczęto drugi etap kanalizacji Ogrodzieńca, który został zakończony. W ramach projektu została wykonana kanalizacja sanitarna o długości ok. 17 km i kanalizacja deszczowa o długości ok. 3 km. Podłączonych zostało ponad 800 posesji. Do końca 2017 r. do sieci zostało podłączonych 900 posesji.

Zgodnie z ewidencją zbiorników bezodpływowych w granicach aglomeracji znajduje się 207 nieruchomości obsługiwanych zbiornikami bezodpływowymi, z których korzysta ok. 621 osób oraz 6 nieruchomości odprowadzających ścieki do przydomowych oczyszczalni ścieków, które obsługują 18 osób. Aktualnie gmina w granicach aglomeracji jest w trakcie realizacji budowy sieci kanalizacyjnej sanitarnej na ulicy Nowy Świat, Paderewskiego i Szerokiej. Łączna długość sieci kanalizacyjnej występującej na terenie aglomeracji po zakończonych inwestycyjnych wyniesie 34,90 km, natomiast deszczowej – 5,10 km.

Rolnictwo

Użytki rolne zajmują w gminie Ogrodzieniec 3 920 ha. Ich udział w ogólnej powierzchni gminy stanowi 45,7 % i jest najmniejszy spośród wszystkich gmin powiatu zawierciańskiego. Decyduje o tym w dużej mierze wysoki stopień lesistości – Ogrodzieniec jest jedyną gminą powiatu, w której powierzchnia użytków rolnych (3 920 ha) i terenów leśnych (3 843 ha) są do siebie bardzo zbliżone. Grunty orne na tle użytków rolnych stanowią 84,2 %, łąki – 5,0 %, pastwiska – 7,6 %, sady – 3,2 %. Istotną funkcją rozwoju gospodarczego gminy Ogrodzieniec, pomimo dominacji i prężnego rozwoju turystyki, pozostaje rolnictwo. Generalnie jednak całą gminę Ogrodzieniec pod względem klasyfikacji gleb uznać należy za stosunkowo ubogą. Obszar powiatu zawierciańskiego należy do środkowoeuropejskiej strefy klimatycznej. Zaliczany jest do typu klimatów wyżyn środkowoeuropejskich, a w podziale na dzielnice rolniczo klimatyczne należy do dzielnicy częstochowskiej. Średnia temperatura roczna wynosi około **7,5 st. C**. Najcieplejszym miesiącem jest lipiec (średnia temperatura **17,5 st.**

C),

a najchłodniejszym styczni (średnia temp. **-3,5 st. C**). Średnie opady na tym terenie wynoszą **650-700 mm**. Najmniejsze opady występują w miesiącu marcu i październiku (**39-40 mm**), a największe w miesiącach czerwcu, lipcu i sierpniu (**75-87 mm**). Śnieg pojawia się pod koniec listopada, a zanika najwcześniej w połowie marca. Zima trwa około 100 dni. Średnia roczna wilgotność względna powietrza nie przekracza 78%, a najwyższe wartości osiąga w styczniu, natomiast najniższe wiosną i latem. Wartość średniego rocznego usłonecznienia rzeczywistego wynosi około 1 800 godz./rok. Średnie roczne zachmurzenie kształtuje się na poziomie około 70%. Na terenie Ogrodzieńca w latach 1976-1979 dokonano przymusowego wykupu nieruchomości rolnych na rzecz Skarbu Państwa. Wykupione od rolników grunty zostały oddane w użytkowanie PGR Zawiercie, a następnie w przekazane do dyspozycji Agencji Nieruchomości Rolnych w Opolu. Obecnie kompleksy pól uprawnych otaczające Ogrodzieniec należą do kilku rolników, którzy wcześniej dzierżawione od Agencji grunty wykupili na własność.

Warunki klimatyczne i glebowe panujące w gminie Ogrodzieniec predysponują do uprawy roślin zbożowych. Wśród uprawianych roślin jest słonecznik i rzepak.

Podmioty gospodarcze w miejscowości

Wśród prowadzących działalność gospodarczą przeważają podmioty zajmujące się usługami oraz handlem. Główne rodzaje działalności gospodarczej w miejscowości Ogrodzieniec: usługi (ogólnobudowlane, kosmetyczno-fryzjerskie, kosztorysowe, geodezyjne, gastronomiczne), handel, produkcja materiałów budowlanych, transport, gastronomia, agroturystyka.

Kapitał społeczny i ludzki

Bractwo Rycerskie Ziemi Ogrodzienieckie

Stowarzyszenie powstało w 1998 r. jako sekcja Signum Polonicom. Od 1999 r. funkcjonuje pod nazwą Bractwo Rycerskie Ziemi Ogrodzienieckiej. W skład Bractwa wchodzi dwie sekcje: myszkowska i ogrodzieniecka, która specjalizuje się w pokazach konnych walk rycerskich oraz tańca dawnego różnych okresów. Bractwo organizuje Turnieje i pokazy rycerskie na Zamku Ogrodzienieckim, uczestniczy w imprezach i pokazach na terenie całego kraju i za granicą. Celem Bractwa jest odtwarzanie, tworzenie i upowszechnianie historycznych tradycji oręża Polskiego, kształtowanie ducha słowiańskiego człowieka walki przy wykorzystaniu historycznych tradycji oręża Polskiego.

Polski Związek Emerytów, Rencistów i Inwalidów, Oddział Miejski w Zawierciu, Koło w Ogrodzieńcu

Siedziba powstałego w 1997 r. Koła Miejskiego w Ogrodzieńcu mieści się w Miejsko-Gminnym Ośrodku Kultury i Sportu. Celem tej organizacji jest pomoc emerytom i rencistom oraz osobom samotnym.

Koło Pszczelarzy w Ogrodzieńcu - Śląski Związek Pszczelarzy w Katowicach

Koło Pszczelarzy w Ogrodzieńcu powstało w 2004 r. Pszczelarze nie tylko prowadzą własne pasieki, ale organizują także spotkania, na których dzielą się doświadczeniami z innymi hodowcami oraz prezentują produkty pszczelarskie. Celem Koła jest również reprezentowanie interesów pszczelarzy, krzewienie znajomości gospodarki pasiecznej i etyki pszczelarskiej. Zasięg działania jest lokalny.

Polski Związek Hodowców Gołębi Pocztowych, Sekcja Ogrodzieniec

Sekcja hodowców gołębi pocztowych Ogrodzieniec powstała w 2003 roku, a jej działalność polega na organizacji i uczestnictwie w lotach gołębi młodych i dorosłych na terenie Polski i pobliskich państwach np. Niemcy. Lokalnie zasięg działania sekcji obejmuje teren następujących gmin: Ogrodzieniec, Kroczyce i Klucze

Koła wędkarskie i koła łowieckie w Ogrodzieńcu

W Ogrodzieńcu prężnie działają dwa koła wędkarskie: Miejskie Koło Wędkarskie „Okoń”, które powstało w 1966 roku oraz Stowarzyszenie Rekreacyjno-Wędkarskie w Ogrodzieńcu, które powstało w 2002 roku. Koło Wędkarskie „Okoń” opiekuje się zbiornikiem wodnym położonym w Ogrodzieńcu – Józefowie, a Stowarzyszenie Rekreacyjno-Wędkarskie stawem w Ogrodzieńcu – Cementowni. Stowarzyszenia wykorzystują zbiorniki wodne na działalność wędkarską oraz rekreacyjną. W Ogrodzieńcu funkcjonują dwa koła łowieckie: Koło Łowieckie „Darz Bór”, które zostało wpisane do rejestru kół łowieckich w ZW PZŁ Katowice w 1998 roku, Koło Łowieckie „Diana” w Ogrodzieńcu, które powstało w 1963 roku.

Gazeta Ogrodzieniecka

Od 1990 roku nieprzerwanie wydawany jest miesięcznik „Gazeta Ogrodzieniecka”. Jest pismem bezpłatnym, wydawanym w nakładzie 2000 egzemplarzy. Objętość Gazety wynosi ok. 70 stron. Gazeta skupia się głównie na zagadnieniach lokalnych. Są to m.in. wiadomości z sołectw, urzędu, gminnych placówek i instytucji, informacje dotyczące działań władz samorządowych, gminnych inwestycji i planów, a także środowisk twórczych, kulturalnych oraz grup społecznych podejmujących działania na rzecz gminy i jej mieszkańców. Wydawcą pisma jest Rada Miejska w Ogrodzieńcu. Siedziba redakcji mieści się w Miejsko-Gminnym Ośrodku Kultury i Sportu w Ogrodzieńcu. Gazeta Ogrodzieniecka jest kolportowana na terenie całej gminy.

Bezpieczeństwo publiczne

Bezpieczeństwo publiczne w Gminie Ogrodzieniec zapewnia Komisariat Policji w Ogrodzieńcu, podporządkowany jest Komendzie Powiatowej Policji w Zawierciu. Najczęstsze wykroczenia to chuligaństwo i wandalizm. Liczba patroli wg oceny mieszkańców jest w miarę wystarczająca.

Ochrona przeciwpożarowa w Gminie Ogrodzieniec Ochrona przeciwpożarowa i przeciwpowodziowa w gminie Ogrodzieniec to zadanie ośmiu zrzeszonych jednostek Ochotniczej Straży Pożarnej tworzących Miejsko-Gminny Związek Ochotniczych Straży Pożarnych Rzeczypospolitej Polskiej, do których należą: OSP Ogrodzieniec, OSP Giebło, OSP Gulzów, OSP Kiełkowice, OSP Mokrus, OSP Podzamcze, OSP Ryczów i OSP Ryczów Kolonia. OSP Ogrodzieniec to 105 letnia tradycja, w swoich szeregach posiada 46 członków, 4 honorowych i 10 kobiet. OSP w Ogrodzieńcu posiada 2 średnie samochody ratowniczo-gaśnicze, pojazd ratowniczy, czterokołowiec wraz z przyczepą lekką, samochód specjalny pożarniczy, samochód ratownictwa technicznego. Członkowie Ochotniczej Straży Pożarnej angażują się w wydarzenia charytatywne, lokalne, zabezpieczają teren podczas obchodów święta gminy Ogrodzieniec, biorą udział w świętach państwowych i kościelnych, w spotkaniach wakacyjnych z dziećmi w MGOKiS, prowadzą pogadanki w szkołach. W 2010 r. w jednostce OSP Ogrodzieniec powstała Grupa Poszukiwawczo - Ratownicza specjalizująca się w Ratownictwie Wysokościowym. Sprzęt i osobiste wyposażenie strażaków są uzupełniane rokrocznie dzięki dotacją z budżetu państwa i samorządu lokalnego.

Kluby sportowe w Gminie Ogrodzieniec - Na terenie gminy Ogrodzieniec działają cztery Kluby Sportowe. Klub Sportowy Giebło z siedzibą w Gieble oraz trzy Uczniowskie Kluby Sportowe: Uczniowski Klub Sportowy "Sokół" w Gieble, Uczniowski Klub Sportowy "Jura" w Ryczowie i Uczniowski Klub Sportowy "Jurajskie Orliki" w Ogrodzieńcu. UKS "Jurajskie Orliki" mieści się przy ul. Kościuszki 67.

Placówki Senior + - W Gminie Ogrodzieniec funkcjonują trzy ośrodki wsparcia osób starszych wchodzących w strukturę organizacyjną Ośrodka Pomocy Społecznej. Dzielne Domy Senior+ znajdują się w Ogrodzieńcu i w Mokrusie, natomiast Klub Senior+ znajduje się w Ogrodzieńcu. Klub „Senior+”, który mieści się w Ogrodzieńcu przy Placu Wolności 24. Jest ośrodkiem wsparcia wchodzącym w strukturę organizacyjną Ośrodka Pomocy Społecznej w Ogrodzieńcu. Placówka powstała w ramach Programu Wieloletniego „Senior+” na lata 2015-2020 (edycja 2020).

Na terenie Ogrodzieńca działają następujące organizacje i stowarzyszenia: Młodzieżowa Rada Miasta, Stowarzyszenie LGD Perła Jury, Bractwo Rycerskie Ziemi Ogrodzienieckiej, Stowarzyszenie „Nobilito”, Polski Związek Hodowców Gołębi Poczтовых Sekcja Ogrodzieniec, Koło Łowieckie „Darz Bór”, Koło Myśliwych „Diana”, Koło Łowieckie „Orle Gniazdo”, Koło Łowieckie „Antylopa”, Koło Pszczelarzy, Miejskie Koło Wędkarskie „Okoń”, Stowarzyszenie Rekreacyjno-Wędkarskie, Zespół „Echo”, Chór „Seniora” w Ogrodzieńcu, Zarząd Miejsko-Gminnego Związku Ochotniczych Straży Pożarnych w Ogrodzieńcu, Ochotnicza Straż Pożarna w Ogrodzieńcu, Młodzieżowa Orkiestra Dęta, Jurajskie Stowarzyszenie Turystyki Wiejskiej (z siedzibą w ZGJ), Zarząd Gminny Związku Młodzieży Wiejskiej w Ogrodzieńcu, Polski Związek Emerytów, Rencistów i Inwalidów (Oddział Miejski w Zawierciu), Koło w Ogrodzieńcu, Stowarzyszenie Miłośników Zabytków Historycznych, Miejsc Martyrologii i Kultu Duchowego w Ogrodzieńcu oraz Związek Kombatantów Rzeczypospolitej Polskiej i Byłych Więźniów Politycznych, Koło Miejskie w Ogrodzieńcu. Ponadto Gmina Ogrodzieniec należy do stowarzyszeń tj.: Związek Gmin Jurajskich, Stowarzyszenie Gmin Polska Sieć „Energie Cités” i Śląska Organizacja Turystyczna. Koło Gospodyń Wiejskich w Gulzowie, Koło Gospodyń Wiejskich „Mokrusianki” w Mokrusie, Koło Gospodyń Wiejskich „Żelazne Śrubki” w Żelazku, Koło Gospodyń Wiejskich w Ryczowie Kolonii „Koniczynki- Ryczów Kolonia”, Koło Gospodyń Wiejskich „Perły Jury” w Ryczowie, Ochotnicza Straż Pożarna w Gieble, Ochotnicza Straż Pożarna w Gulzowie, Ochotnicza Straż Pożarna w Kiełkowicach, Ochotnicza Straż Pożarna w Mokrusie, Ochotnicza Straż Pożarna w Ogrodzieńcu, Ochotnicza Straż Pożarna w Podzamczu, Ochotnicza Straż Pożarna w Ryczowie, Ochotnicza Straż Pożarna w Ryczowie Kolonii, Młodzieżowa Orkiestra Dęta Ogrodzieniec, Orkiestra Dęta OSP Giebło, Orkiestra Dęta OSP Ryczów, Zespół Mażorettek "Fantazja", Ogrodzieniec, Zespół Folklorystyczny „Wrzos” z Ryczowa-Kolonii, „Ryczowianki” z Ryczowa, Zespół Echo, Ogrodzieniec, Seniorzy z Ogrodzieńca, Śląski Związek Pszczelarzy w Katowicach – Koło Pszczelarzy w Ogrodzieńcu, Polski Związek Emerytów, Rencistów i Inwalidów – Koło w Ogrodzieńcu.

4. Ocena mocnych i słabych stron miejscowości

MOCNE STRONY	SŁABE STRONY
<ul style="list-style-type: none"> · Atrakcyjne walory krajobrazowe · Korzystne położenie pod względem rozwoju turystyki · Skuteczna promocja miejscowości · Uchwalony miejscowy plan zagospodarowania przestrzennego · Własność gminy terenów rekreacyjnych: Krępa, Józefów i inne · Duża aktywność organizacji · Dogodna komunikacja drogowa · Wyznaczone tereny mieszkaniowe · Wyznaczone tereny przemysłowe · Rozwinięta infrastruktura oświatowa · Hala sportowa · Sprawnie działający Samodzielny Zakład Opieki Zdrowotnej · Rozwinięta sieć wodociągowa, gazowa, energetyczna · Sieć kanalizacyjna · Duże zaangażowanie społeczności w sprawy parafialne i kościelne · Prężnie działająca OSP · Dobra współpraca mieszkańców z urzędem · Pozyskiwanie dotacji z funduszy i grantów 	<ul style="list-style-type: none"> · Duża powierzchnia terenów o słabych glebach przeznaczonych pod rolnictwo · Mała liczba połączeń komunikacyjnych z Zagłębiem, Śląskiem i Małopolską · Niewystarczająca liczba przedsiębiorstw dających dochody gminie · Niewielka ilość punktów gastronomicznych · Mała ilość gruntów inwestycyjnych i pod zabudowę jednorodzinną · Brak wystarczającej ilości parkingów · Niezadowolający stan nawierzchni dróg i chodników · Niezadowolająca liczba podmiotów dająca zatrudnienie mieszkańcom · Mała ilość przedsiębiorstw handlowych
SZANSE	ZAGROŻENIA
<ul style="list-style-type: none"> · Rozbudowa infrastruktury dla istniejących terenów inwestycyjnych oraz rekreacyjno-wypoczynkowych · Rozwój bazy turystycznej · Planowana rozbudowa infrastruktury drogowej · Budowa ścieżek pieszo-rowerowych, · Planowany rozwój bazy hotelowej i gastronomicznej · Zarezerwowanie w miejscowym planie zagospodarowania przestrzennego terenów przeznaczonych pod budownictwo mieszkaniowe · Posiadanie dokumentacji na pozyskanie dotacji z funduszy i grantów 	<ul style="list-style-type: none"> · Migracja wykształconej młodzieży oraz specjalistów za granicę · Migracja mieszkańców do dużych ośrodków miejskich w poszukiwaniu pracy · Postępująca indywidualizacja życia społecznego · Mały przyrost naturalny · Duży przyrost zgonów · Silna pozycja sąsiadującego miasta powiatowego, przyciągająca w większym procencie inwestorów · Bezrobocie

Szansą dla rozwoju miejscowości Ogrodzieniec są środki finansowe z Unii Europejskiej oraz fundusze grantowe, które umożliwią rozwój miejscowości oraz przyczynią się do rozwiązania wielu problemów lokalnych i społecznych. Dużą szansą dla rozwoju turystycznego miejscowości jest remont Ośrodka Wypoczynkowego „Krępa” wraz z budową infrastruktury rekreacyjnej, która zaspokoi potrzeby mieszkańców i turystów odwiedzających gminę. Do słabych stron miejscowości należy brak wystarczającej ilości sieci gastronomicznych i handlowych, kiepska infrastruktura drogowa oraz mała liczba przedsiębiorstw dających zatrudnienie. Realizacja wszystkich inwestycji wpłynie w znaczący sposób na podniesienie atrakcyjności turystycznej Ogrodzieńca, poprzez wzrost zainteresowania potencjalnych turystów, a tym samym wpłynie na podniesienie standardu życia i pracy mieszkańców. Ogrodzieniec będzie miejscowością z rozwiniętą bazą turystyczną opartą na walorach krajobrazowych i kulturowych miejscowości. Realizowane inwestycje związane z rozwojem miejscowości będą służyć interesom mieszkańców oraz zaspokajać ich potrzeby. Poprawa standardu życia mieszkańców oraz zaspokojenie potrzeb społeczno-kulturalnych przyczyni się do wzrostu atrakcyjności Ogrodzieńca jako miejsca zamieszkania. Mieszkańcy będą kultywować lokalne tradycje i imprezy kulturalne. Rozwój Ogrodzieńca oraz poprawa jakości życia mieszkańców realizowana będzie poprzez modernizację infrastruktury. Zakłada się, że korzystne położenie Ogrodzieńca w otoczeniu lasów, jurajskich ostańców, zbiornika wodnego na „Krępie” i „Józefowie” oraz sąsiedztwo zamku ogrodzienieckiego spowodują rozwój miejscowości. Mieszkańcy dbać będą wizerunek swojej miejscowości, co przełoży się na estetyczny wygląd posesji i miejsc publicznych. Rozwój miejscowości oraz poprawa jakości życia mieszkańców związany będzie z modernizacją i budową nowej infrastruktury wodno-ściekowej, drogowej i teletechnicznej. Polepszenie standardu życia mieszkańców, zaspokojenie potrzeb społeczno-kulturalnych i rekreacyjno-sportowych przyczyni się do wzrostu atrakcyjności Ogrodzieńca jako miejsca zamieszkania.

5. Opis planowanych działań inwestycyjnych i przedsięwzięć aktywizujących społeczność lokalną w okresie co najmniej 8 lat

Wykorzystanie walorów krajobrazowych i kulturowych miejscowości pozytywnie wpłynie na rozwój usług związanych z turystyką, a tym samym przyczyni się do rozwoju gospodarczego miejscowości. Dzięki wielokierunkowości i komplementarności przedsięwzięć odnowy miejscowości, wzrośnie konkurencyjność Ogrodzieńca jako miejscowości turystycznej, przy zachowaniu jej tożsamości, odrębności, wartości duchowych i materialnych oraz charakterystycznego krajobrazu kulturowego. Istotnym elementem dla miejscowości jest kultura i tradycja pielęgnowana przez mieszkańców, którzy wspólnie dbają o wizerunek wsi. Wizja wyglądu Ogrodzieńca w przyszłości determinuje kontynuację rozpoczętych zadań inwestycyjnych oraz przygotowanie nowych. Kosztorysy prac oraz szczegółowy opis inwestycji będą przygotowane bezpośrednio przed przystąpieniem do realizacji jako załączniki do Planu Odnowy Miejscowości. Poniższa tabela uwzględnia zadania do realizacji w ciągu najbliższych 8 lat.

Plany inwestycyjne w latach 2022-2030 związane z wdrożeniem Planu Odnowy Miejscowości Ogrodzieniec.

DZIAŁANIA	OKRES REALIZACJI	OCZEKIWANE REZULTATY	SZACUNKOWY KOSZT REALIZACJI DZIAŁANIA (zł)	ŹRÓDŁA FINANSOWANIA		
				Budżet Gminy	Fundusze strukturalne	Inne źródła
Przebudowa drogi ul. Wodna oraz ul. Słowackiego w Ogrodzieńcu	2023 - 2024	-poprawa bezpieczeństwa Mieszkańców i kierowców, -poprawa estetyki miejscowości, -poprawa infrastruktury komunikacyjnej w Gminie	1 500 000,00	X	X	
Inwestycja gospodarki wodno-ściekowej na terenie Ogrodzieńca oraz budowa zbiorników retencyjnych zapobiegających zalewaniu ulic i pobliskich posesji	2023-2030	Uporządkowanie gospodarki wodno-ściekowej oraz rozwiązanie problemu zalewania ulic i posesji	12 000 000,00	X	X	X
Inwestycje w infrastrukturę drogową wraz z chodnikami i ścieżkami	2023-2030	-poprawa bezpieczeństwa Mieszkańców i kierowców, -poprawa estetyki	10 000 000,00	X	X	X

DZIAŁANIA	OKRES REALIZACJI	OCZEKIWANE REZULTATY	SZACUNKOWY KOSZT REALIZACJI DZIAŁANIA (zł)	ŹRÓDŁA FINANSOWANIA		
				Budżet Gminy	Fundusze strukturalne	Inne źródła
rowerowymi		miejsowości, -poprawa infrastruktury komunikacyjnej w Gminie				
Uzupełnienie oświetlenia ulicznego;	2023-2030	Poprawa bezpieczeństwa mieszkańców oraz kierowców..	800 000,00	X	X	
Utworzenie klastra energetycznego na terenie całej gminy.	2023-2030	Zapewnienie bezpieczeństwa energetycznego	1 000 000,00	X	X	
Rozbudowa przyłączy gazowych	2023-2030	Poprawa dostępu do infrastruktury gazowej na terenie miejscowości	500 000,00	X	X	
Oczyszczenie stawów;	2023-2030	Ochrona dziedzictwa przyrodniczego, poprawa wizerunku miejscowości.	1 000 000,00	X	X	X
Oznakowanie dróg i wstawienie luster	2023-2030	Poprawa bezpieczeństwa mieszkańców oraz	800 000,00	X	X	

DZIAŁANIA	OKRES REALIZACJI	OCZEKIWANE REZULTATY	SZACUNKOWY KOSZT REALIZACJI DZIAŁANIA (zł)	ŹRÓDŁA FINANSOWANIA		
				Budżet Gminy	Fundusze strukturalne	Inne źródła
dojazdowych do posesji;		kierowców.				
Oświetlenie i oznakowanie przejść dla pieszych	2023-2030	Poprawa bezpieczeństwa mieszkańców oraz kierowców.	800 000,00	X	X	
Przedsięwzięcia zwiększające ilość pojemników na odpady komunalne wraz z usprawnieniem systemu odbioru i przetwarzania odpadów	2023-2030	Poprawa dostępu do gospodarki odpadami, efektywna zbiórka selektywnie sortowanych odpadów	8 000 000,00	X	X	X
Kontynuacja zadań związanych z kompleksową utylizacją odpadów azbestowych	2023-2030	Wyeliminowanie i unieszkodliwienie odpadów azbestowych z miejscowości	3 600 000,00	x	x	X

DZIAŁANIA	OKRES REALIZACJI	OCZEKIWANE REZULTATY	SZACUNKOWY KOSZT REALIZACJI DZIAŁANIA (zł)	ŹRÓDŁA FINANSOWANIA		
				Budżet Gminy	Fundusze strukturalne	Inne źródła
Wymiana wiat przystankowych;	2023-2030	Poprawa infrastruktury użyteczności publicznej	200 000,00	X	X	X
Zakup wyposażenia bazy recyklingu - Gminne Centrum Recyklingu w Ogrodzieńcu	2023-2030	Efektywne gospodarowanie odpadami, modernizacja selektywnej zbiórki odpadów	2 000 000,00	X	X	X
Modernizacja Domu Kultury oraz zagospodarowanie terenu wokół	2023-2030	Poprawa wizerunku miejscowości, poprawa dostępu do infrastruktury kultury	2 000 000,00	X	X	X
Budowa lodowiska;	2023-2030	Utworzenie nowej infrastruktury sportowej w Ogrodzieńcu.	5 000 000,00	X	X	X
Budowa hali sportowej w szkole;	2023-2030	Utworzenie nowej infrastruktury sportowej w Ogrodzieńcu.	5 000 000,00	X	X	X

DZIAŁANIA	OKRES REALIZACJI	OCZEKIWANE REZULTATY	SZACUNKOWY KOSZT REALIZACJI DZIAŁANIA (zł)	ŹRÓDŁA FINANSOWANIA		
				Budżet Gminy	Fundusze strukturalne	Inne źródła
Modernizacja oraz rewitalizacja miejsc wypoczynkowych, takich jak parki w Cementowni, stawy w Józefowie i Cementowni, skwerów zielonych oraz inwestycje w place zabaw w Józefowie.	2023-2030	Ochrona dziedzictwa przyrodniczego, stworzenie warunków do odpoczynku i integracji lokalnej społeczności	2 000 000,00	X	X	X
Rozwój transportu publicznego na terenie całej Gminy;	2023-2030	Dostęp do usług transportu zbiorowego dla mieszkańców.	2 000 000,00	X	X	X
Zagospodarowanie placu targowego	2023-2030	Poprawa infrastruktury, poprawa dostępu mieszkańców do infrastruktury na targu	2 000 000,00	X	X	X
Remont pomnika w	2023-2030	Ochrona dziedzictwa	300 000,00	X	X	X

DZIAŁANIA	OKRES REALIZACJI	OCZEKIWANE REZULTATY	SZACUNKOWY KOSZT REALIZACJI DZIAŁANIA (zł)	ŹRÓDŁA FINANSOWANIA		
				Budżet Gminy	Fundusze strukturalne	Inne źródła
„Lasku” wraz z zagospodarowaniem terenu wokół niego		narodowego, poprawa wizerunku miejscowości, zapewnienie warunków do odpoczynku i integracji społeczeństwa lokalnego				
Budowa placu manewrowego na terenie szkoły do nauki przepisów drogowych	2023-2030	Rozbudowa infrastruktury przy szkole podstawowej	300 000,00	X	X	
Inwestycja w infrastrukturę turystyczną i sportową – budowa kompleksu rekreacyjnego w ośrodku wypoczynkowym „ Krępa”	2023-2030	Poprawa infrastruktury wypoczynkowej i rekreacyjnej na terenie Ogrodzieńca	6 500 000,00	X		X

DZIAŁANIA	OKRES REALIZACJI	OCZEKIWANE REZULTATY	SZACUNKOWY KOSZT REALIZACJI DZIAŁANIA (zł)	ŹRÓDŁA FINANSOWANIA		
				Budżet Gminy	Fundusze strukturalne	Inne źródła
Rewitalizacja skweru przy figurze Św. Jana Nepomucena	2023-2030	Poprawa infrastruktury wypoczynkowej i rekreacyjnej na terenie Ogrodzieńca	1 500 000,00	X	X	X
Poprawa efektywności energetycznej poprzez przeprowadzenie termomodernizacji oraz montaż paneli fotowoltaicznych na budynkach użyteczności publicznej, m.in. "Trójbudynek", Szkoła Podstawowa, Przedszkole, Żłobek, UMiG Ogrodzieniec, itp.	2023-2030	Poprawa wizerunku budynku użyteczności publicznej, oszczędność kosztów użytkowania budynku	4 000 000,00	X		X
Inwestycje ograniczające niską	2023-2030	Poprawa jakości środowiska, poprawa jakości	30 000 000,00	x	x	

DZIAŁANIA	OKRES REALIZACJI	OCZEKIWANE REZULTATY	SZACUNKOWY KOSZT REALIZACJI DZIAŁANIA (zł)	ŹRÓDŁA FINANSOWANIA		
				Budżet Gminy	Fundusze strukturalne	Inne źródła
emisję oraz wykorzystujące OZE dla mieszkańców miejscowości Ogrodzieniec.		życia mieszkańców i turystów. Poprawa wizerunku miejscowości				
Realizacja inwestycji z zakresu budownictwa wielorodzinnego - ul. Słowackiego w Ogrodzieńcu oraz ul. Orzeszkowej w Cementowni przez SIM Zagłębie Sp. z o.o	2023-2030	Zwiększenie dostępu do mieszkań dla mieszkańców, zwiększenie zasobów lokalowych	18 000 000,00	X		X
Rozbudowa kanalizacji sanitarnej w Ogrodzieńcu	2023-2030	Poprawa dostępu mieszkańców do kanalizacji	3 000 000,00	X		X
Zagospodarowanie przestrzeni gminnej	2023-2030	Poprawa wizerunku miejscowości, integracja lokalnej społeczności	300 000,00	X		X

DZIAŁANIA	OKRES REALIZACJI	OCZEKIWANE REZULTATY	SZACUNKOWY KOSZT REALIZACJI DZIAŁANIA (zł)	ŹRÓDŁA FINANSOWANIA		
				Budżet Gminy	Fundusze strukturalne	Inne źródła
w celu poprawy jakości życia mieszkańców poprzez budowę fontanny- ul. Słowackiego w Ogrodzieńcu oraz na placu przy MGOKiS						
Modernizacja kapliczek oraz krzyży przydrożnych, m.in.: kapliczki na ul. Olkuskiej	2023-2030	Poprawa wizerunku miejscowości, integracja lokalnej społeczności	300 000,00	X	X	X
Budowa pomnika Józefa Piłsudskiego na Placu Piłsudskiego w Ogrodzieńcu	2023-2030	Poprawa wizerunku miejscowości, integracja lokalnej społeczności	300 000,00	X	X	X

6. Opis i charakterystyka obszarów o szczególnym znaczeniu dla zaspokojenia potrzeb mieszkańców

Na terenie miejscowości Ogrodzieniec można rozróżnić określone obszary o szczególnym znaczeniu dla miejscowej społeczności. Do takich obszarów zaliczyć należy Plac Piłsudskiego, Plac Wolności ze skwerem przy MGOKiS, Szkołę podstawową z przedszkolem i żłobkiem, teren przylegający do zabudowy wielorodzinnej w Ogrodzieńcu, ośrodek wypoczynkowy "Krępa", kościół w Ogrodzieńcu, plac zabaw przy Piaskowni, sklep Biedronka, Plac Targowy, Stawy w Józefowie i Cementowni.

Z całą pewnością można stwierdzić, że mieszkańcy miejscowości Ogrodzieniec, jak i społeczność Gminy Ogrodzieniec, liczą na rozwój swojego miejsca dzięki realizacji choć części zadań ujętych w niniejszym dokumencie.

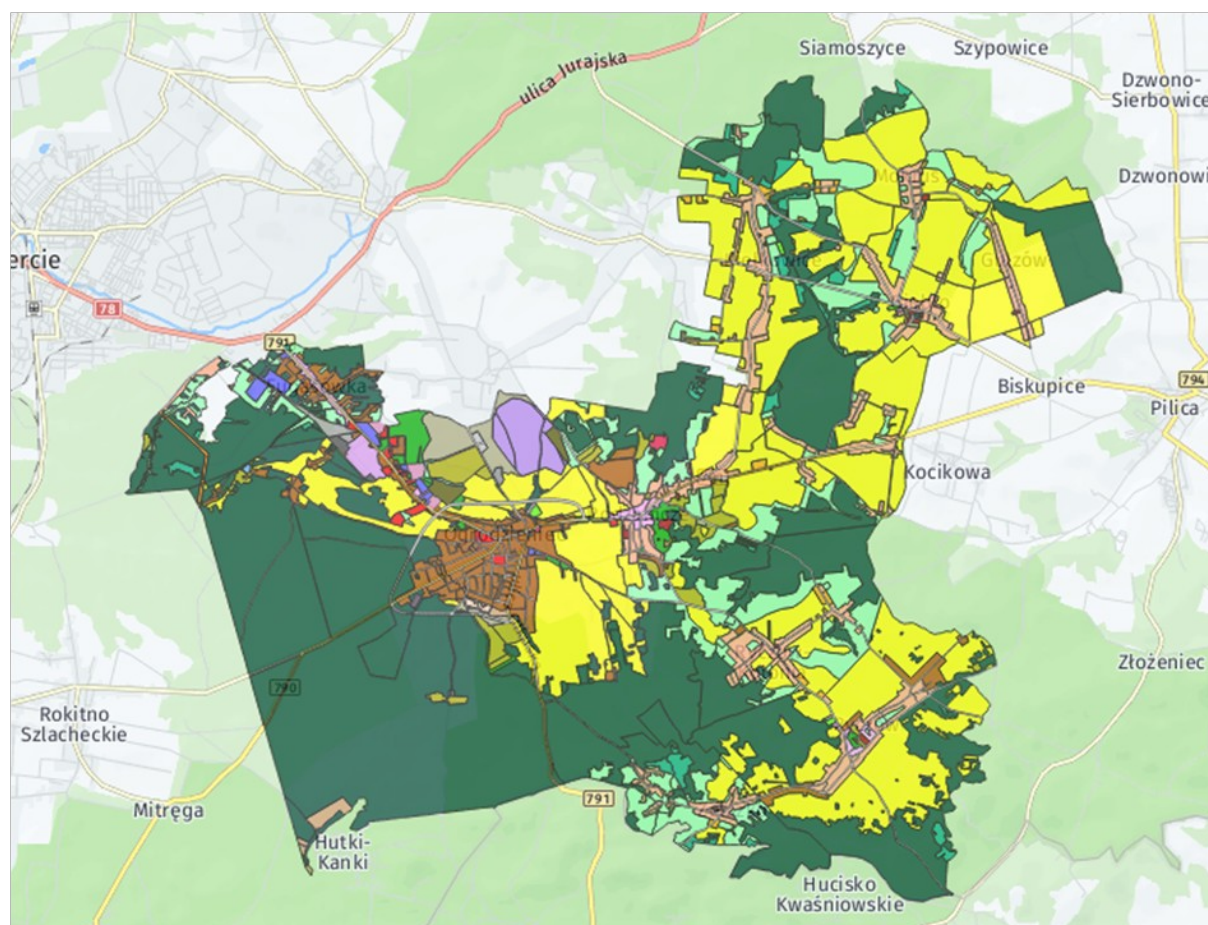
Biorąc pod uwagę, treści zawarte w powyższym dokumencie, zachodzi potrzeba dalszego intensywnego rozwoju infrastruktury drogowo-wodociągowej, bazy sportowej, turystycznej, kulturalnej i usługowej.

Będzie to możliwe dzięki inwestycjom w obiekty pełniące funkcje publiczne, społeczno-kulturowe i sportowe, zagospodarowanie terenów zielonych oraz przebudowa publicznej infrastruktury technicznej, z naciskiem na remonty dróg, budowę oświetlenia przy drogach i dalszy rozwój sieci wodociągowo-kanalizacyjnej.

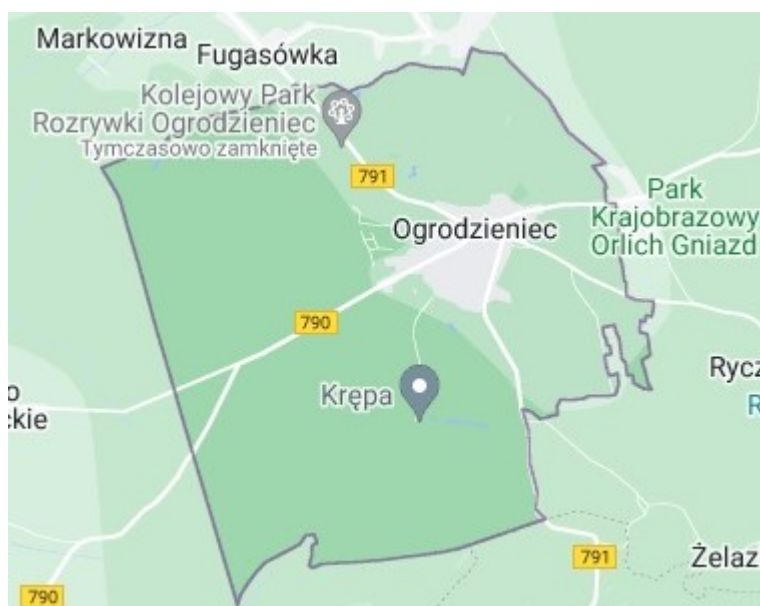
Zaplanowane zadania przyczynią się do poprawy życia mieszkańców, turystów, korzystnie wpłyną na warunki prowadzenia działalności gospodarczej w Ogrodzieńcu oraz będą służyć wszystkim mieszkańcom Gminy Ogrodzieniec przez długie lata.

Integracja społeczności odbywa się również poprzez udział w różnego rodzaju przedsięwzięciach lokalnych organizowanych na miejscowości Ogrodzieniec.

7. Mapa miejscowości



Fot. 1. Mapa Gminy Ogrodzieniec; źródło: ogrodzieniec.geoportalgminy.pl



Fot. 2. Mapa Miasta Ogrodzieniec; źródło: <https://www.google.com/maps/place/Ogrodzieniec/>