

**UCHWAŁA NR XXVIII/257/2020  
RADY MIEJSKIEJ W OGRODZIENIECU**

z dnia 15 września 2020 r.

**w sprawiew wyznaczenia obszaru i granic aglomeracji gminy Ogrodzieniec**

Na podstawie art. 18 ust 2 pkt 15 ustawy z dnia 8 marca 1990 r. o samorządzie gminnym (Dz. U. 1990 nr 16 poz. 95, tekst jednolity: Dz. U. z 2019 r. poz. 506, 1309, 1571, 1696, 1815) oraz art. 87 ust. 1 i 4, art. 92 w związku z art. 565 ust. 2 ustawy z dnia 20 lipca 2017 r. Prawo wodne (Dz. U. 2017 poz. 1566, tekst jednolity Dz. U. z 2020 r. poz. 284, 310, 284, 695, 782, 875) oraz w związku z realizacją zadania polegającego na wyznaczeniu obszaru i granic aglomeracji Ogrodzieniec, po uzgodnieniu z Wodami Polskimi **Rada Miejska w Ogrodzieńcu uchwała co następuje:**

**§ 1.** Wyznacza się aglomerację Ogrodzieniec o równoważnej liczbie mieszkańców 4366, obejmującą miejscowość Ogrodzieniec (z wyłączeniem działek ewidencyjnych nr: 2631/4, 355, 362, 556/1, 1109/1, 643, 812/2, 642, 629/2, 557, 819/3, 212/2, 2584/1, 817/3, 811/2, 2558/2, 2556/1, 2557/3, 1110/3, 215, 295/1, 641, 342/1, 625/48, 2625/1, 2589/1, 1051/1, 315, 814/9, 2591/4, 2590/1, 317, 319, 809/8, 1115/1, 2587/1, 1058/1, 2568/1, 555, 292, 357, 608, 2618/1, 635/1, 2607/1, 343, 809/6, 354, 318/1, 2839/1, 808/1, 212/1, 300, 1056/1, 804/70, 314/1, 814/12, 2615/1, obręb 0001 Ogrodzieniec) w gminie Ogrodzieniec, z oczyszczalnią ścieków zlokalizowaną w miejscowości Ogrodzieniec przy ul. Kościuszki 107 o przepustowości  $Q_{\text{śr.d}} = 1000 \text{ m}^3/\text{d}$ .

**§ 2.** Obszar i granice aglomeracji, o której mowa w § 1, są oznaczone na mapie w skali 1:10 000, stanowiącej załącznik nr 1 do niniejszej uchwały. Część opisowa przedstawiająca plan aglomeracji, o której mowa w § 1, stanowi załącznik nr 2 do niniejszej uchwały.

**§ 3.** Traci moc wyznaczenie aglomeracji ustalonej uchwałą nr IV/57/15/2014 Sejmiku Województwa Śląskiego z dnia 17 listopada 2014 r. w sprawie wyznaczenia Aglomeracji Ogrodzieniec (Dz. Urz. Woj. Śląskiego z dnia 25 listopada 2014 r., poz. 6149).

**§ 4.** Wykonanie uchwały powierza się Burmistrzowi Gminy Ogrodzieniec.








**§ 5.** Uchwała wchodzi w życie po upływie 14 dni od dnia ogłoszenia w Dzienniku Urzędowym Województwa Śląskiego.

Przewodnicząca Rady  
Miejskiej


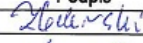
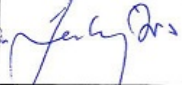

**Małgorzata Janoska**

Załącznik Nr 1 do uchwały Nr XXVIII/257/2020  
 Rady Miejskiej w Ogrodzieńcu  
 z dnia 15 września 2020 r.

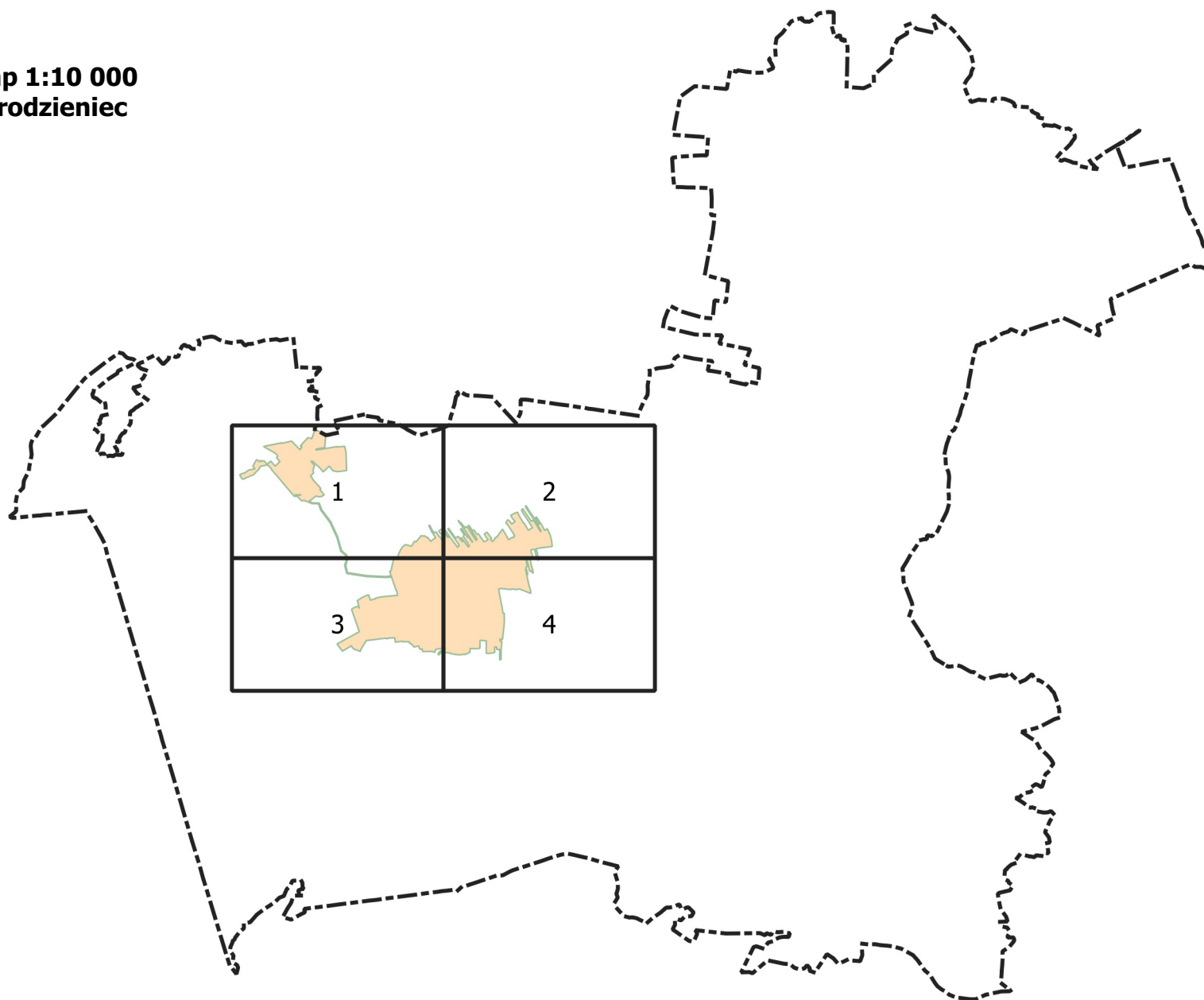
## Część graficzna

<b>Legenda do arkuszy A4 w skali 1:10 000</b>	
<b>Granice administracyjne</b>	
	Granica Gminy Ogrodzieńiec
<b>System kanalizacji istniejącej</b>	
	Oczyszczalnia ścieków
	Kolektor kanalizacji grawitacyjnej
	Obszar aglomeracji
<b>System kanalizacji planowanej</b>	
	Kolektor kanalizacji grawitacyjnej
<b>Obszary chronione</b>	
	Specjalne Obszary Ochrony
<b>Ochrona ujęć wód</b>	
	Strefa bezpośrednia



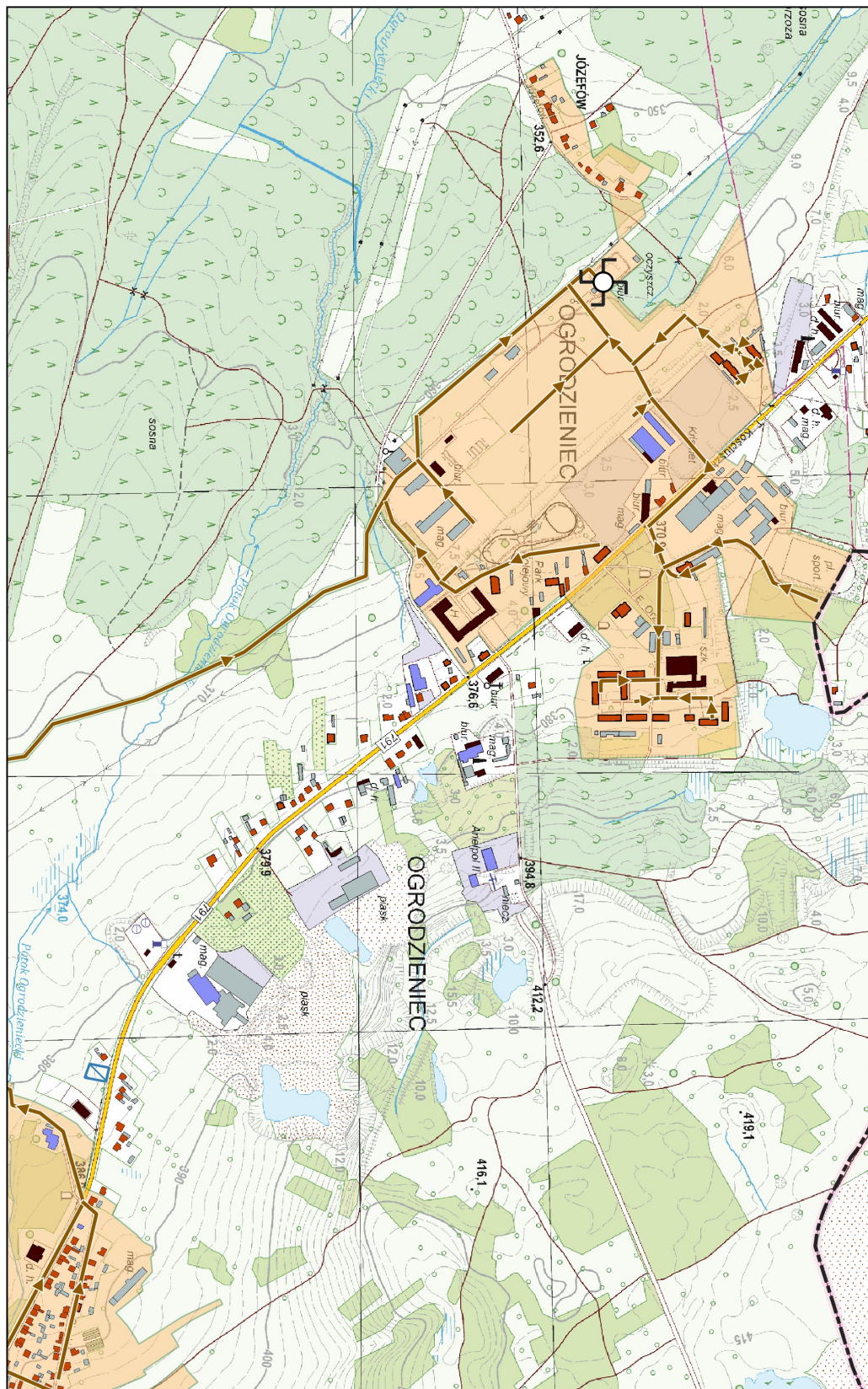
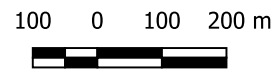
		Zespół Analityczno-Projektowy 60-312 Poznań, ul. Grunwaldzka 66/3 Tel. (48) 575 667 768	
<b>AGLOMERACJA OGRODZIENIEC</b>			
<i>Stadium</i>		<i>Analiza</i>	
<i>Temat</i>		<i>Obszar i granice aglomeracji Ogrodzieńiec</i>	
<i>Nazwa załącznika</i>		<i>Mapa pogładowa</i>	
	Imię i nazwisko	Data	Podpis
Opracowanie	Dawid Zbierski	07.07.2020	
Kierownik pracowni	Romuald Lenkaйтis	07.07.2020	
			Arkusz A4 w skali: 1:10 000 1 cm – 100 m 

**Skorowidz do map 1:10 000  
Agglomeracja Ogrodzieniec**



**Arkusz Nr 1**

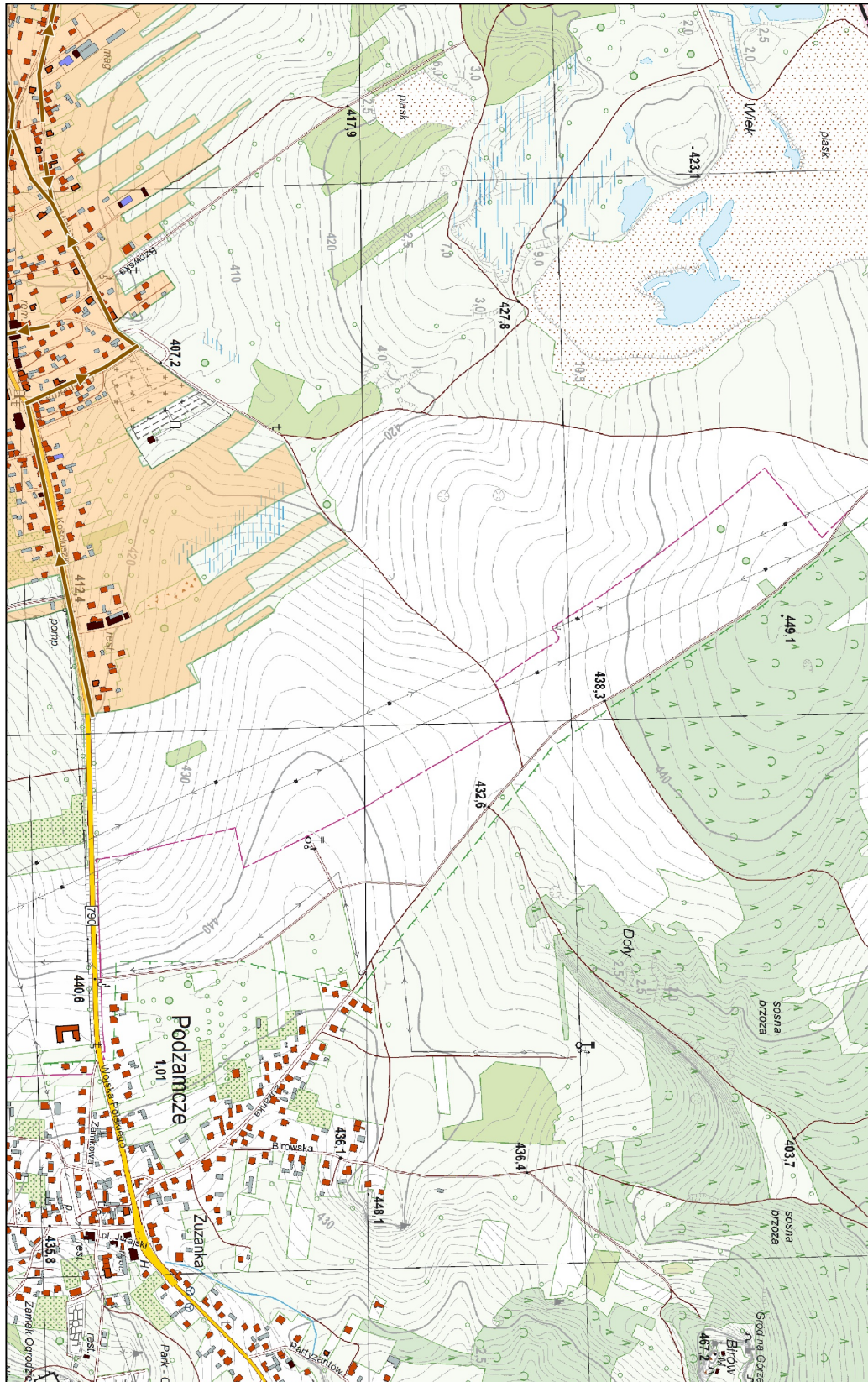
Skala  
1:10 000  
1 cm - 100 m



# Arkusz Nr 2

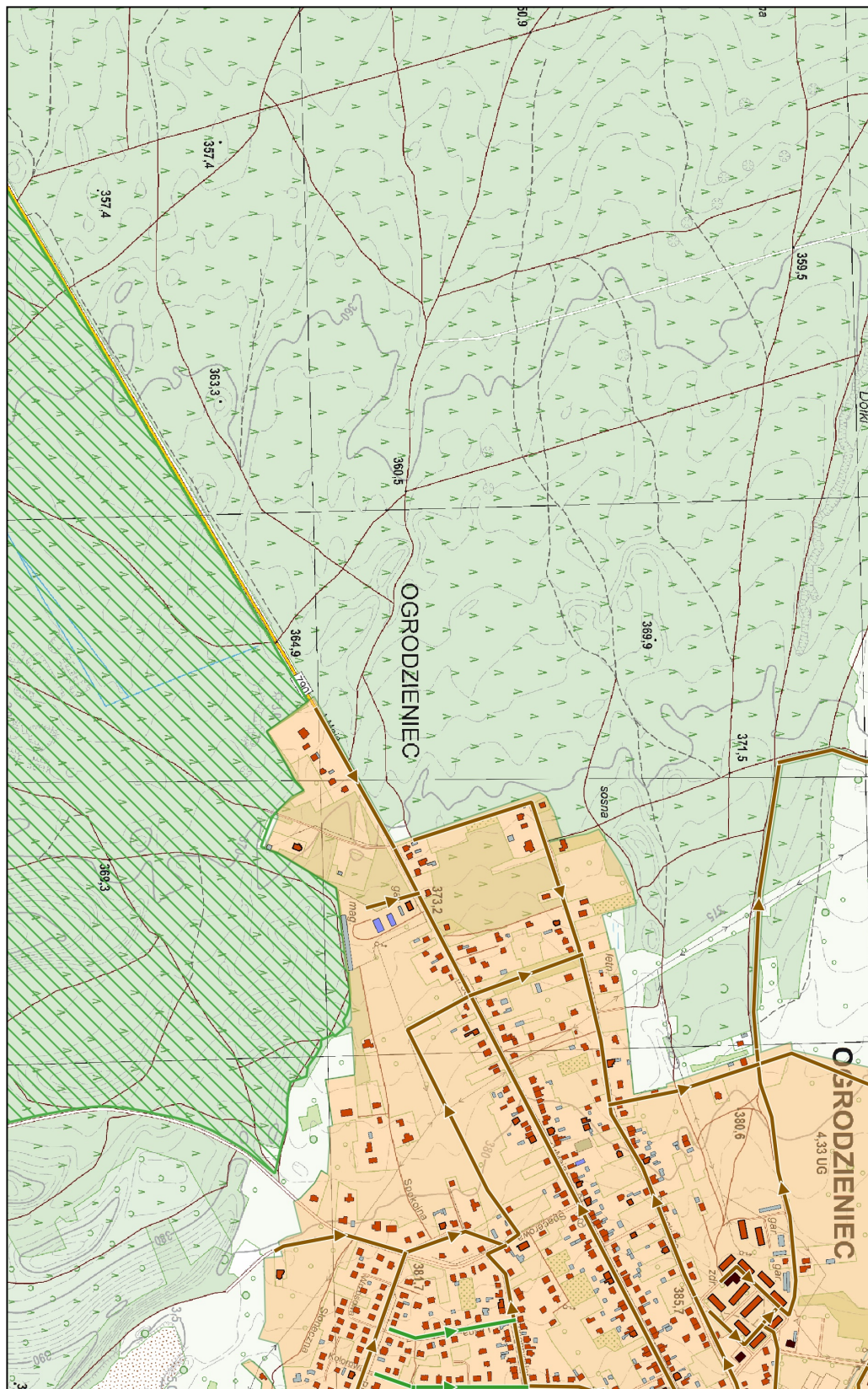
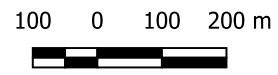
Skala  
1:10 000  
1 cm - 100 m

100 0 100 200 m



# Arkusz Nr 3

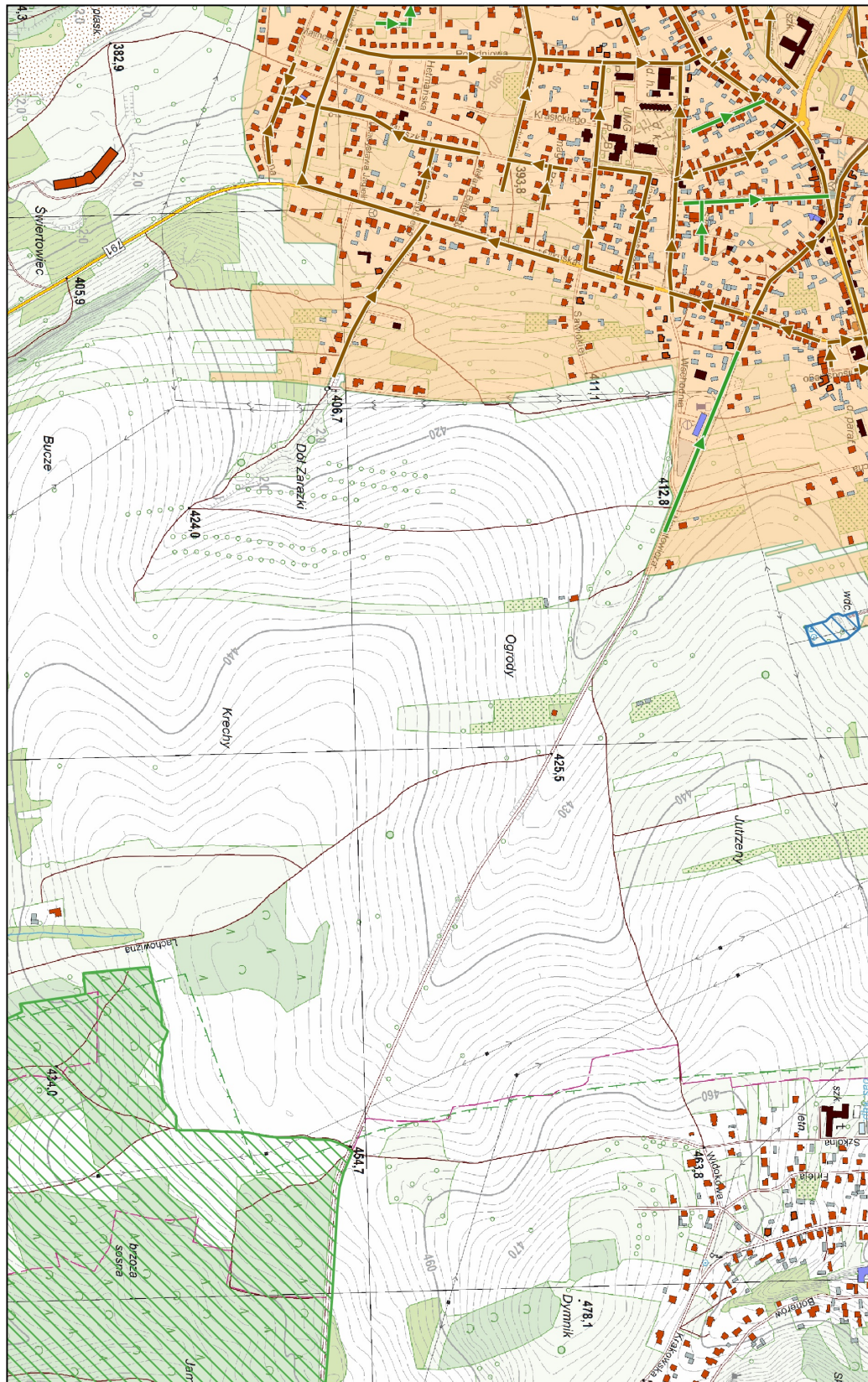
Skala  
1:10 000  
1 cm - 100 m



# Arkusz Nr 4

Skala  
1:10 000  
1 cm - 100 m

100 0 100 200 m



Załącznik Nr 2 do uchwały Nr XXVIII/257/2020

Rady Miejskiej w Ogrodzieńcu

z dnia 15 września 2020 r.

# **PLAN AGLOMERACJI**

## **Ogrodzieniec**

powiat  
**zawierciański**

województwo  
**śląskie**



# Część opisowa<sup>1</sup> zgodnie z § 4 ust. 1 punkt 1) rozporządzenia<sup>2</sup>

## 1. Podstawowe informacje na temat aglomeracji<sup>3</sup>

<b>1. Nazwa aglomeracji:</b> Ogrodzieniec
<b>2. Wielkość RLM aglomeracji zgodnie z obowiązującą uchwałą:</b> 4050 RLM
<b>3. Wielkość RLM aglomeracji planowanej do wyznaczenia:</b> 4366 RLM
<b>4. Gmina wiodąca w aglomeracji:</b> Ogrodzieniec
<b>5. Gminy w aglomeracji:</b> Ogrodzieniec
<b>6. Wykaz nazw miast i/lub miejscowości w aglomeracji:</b> miasto Ogrodzieniec
<b>7. Wykaz nazw miejscowości dołączanych do obszaru aglomeracji:</b> nie dotyczy
<b>8. Wykaz nazw miejscowości wyłączanych z obszaru aglomeracji:</b> Ogrodzieniec dz. ewidencyjne nr: 2631/4, 355, 362, 556/1, 1109/1, 643, 812/2, 642, 629/2, 557, 819/3, 212/2, 2584/1, 817/3, 811/2, 2558/2, 2556/1, 2557/3, 1110/3, 215, 295/1, 641, 342/1, 625/48, 2625/1, 2589/1, 1051/1, 315, 814/9, 2591/4, 2590/1, 317, 319, 809/8, 1115/1, 2587/1, 1058/1, 2568/1, 555, 292, 357, 608, 2618/1, 635/1, 2607/1, 343, 809/6, 354, 318/1, 2839/1, 808/1, 212/1, 300, 1056/1, 804/70, 314/1, 814/12, 2615/1, obręb 0001 Ogrodzieniec
<b>9. Nazwa miejscowości, w której zlokalizowana jest oczyszczalnia ścieków:</b> Ogrodzieniec

## 2. Adres wnioskodawcy

<b>Miejscowość:</b> Ogrodzieniec	<b>Ulica:</b> Plac Wolności 25
<b>Gmina:</b> Ogrodzieniec	<b>Powiat:</b> zawierciański
<b>Województwo:</b> śląskie	
<b>Telefon:</b> 32 67 09 700	<b>Fax:</b> ---

1 Plan aglomeracji Ogrodzieniec jest efektem wykonanego w marcu 2020 r. Przeglądu aglomeracji Ogrodzieniec, na podstawie którego wskazano konieczność dokonania zmian w zakresie co najmniej wielkości aglomeracji (RLM) oraz przebiegu jej granic.

2 Rozporządzenie Ministra Gospodarki Wodnej i Żeglugi Śródlądowej z dnia 27 lipca 2018 r. w sprawie sposobu wyznaczania obszarów i granic aglomeracji ogłoszony dnia 20 sierpnia 2018 r. poz. 1586

3 Według najbardziej aktualnych danych, z podaniem źródeł informacyjnych (GUS, ewidencja gminy etc.)

### 3. Dane kontaktowe osoby wskazanej do kontaktowania się w sprawach złożonego wniosku

1. Imię i nazwisko: Jolanta Gąkowska
2. Telefon: 32 67 09 728
3. Fax: 32 67 09 728
4. E-mail: j.gakowska@ogrodzieniec.pl

### 4. Dokumenty stanowiące podstawę do wyznaczenia aglomeracji

Lp.	Wyszczególnienie	Nie <sup>4</sup>	Tak <sup>5</sup>
1	2	3	4
1	Studium uwarunkowań i kierunków zagospodarowania przestrzennego gminy – uchwała nr LI/390/2018 Rady Miejskiej w Ogrodzieńcu z dnia 27 marca 2018 r. w sprawie uchwalenia „Studium uwarunkowań i kierunków zagospodarowania przestrzennego Gminy Ogrodzieniec”, opublikowana na stronie BIP gminy 09.04.2018 r.		X
2	Miejscowe plany zagospodarowania przestrzennego - uchwała nr LVII/454/2018 Rady Miejskiej w Ogrodzieńcu z dnia 18 września 2018 r. w sprawie uchwalenia zmiany miejscowego planu zagospodarowania przestrzennego miasta Ogrodzieniec. - uchwała nr XLVI/339/2009 Rady Miejskiej w Ogrodzieńcu z dnia 28 października 2009 r. w sprawie zmiany miejscowego planu zagospodarowania przestrzennego miasta Ogrodzieniec. - uchwała nr XXXVIII/325/2005 Rady Miejskiej w Ogrodzieńcu z dnia 26 września 2005 r. w sprawie miejscowego planu zagospodarowania przestrzennego miasta Ogrodzieniec.		X
3	Ramowe studium uwarunkowań i kierunków zagospodarowania przestrzennego związku metropolitalnego;	X	
4	Decyzje o warunkach zabudowy i zagospodarowania terenu;	X	
5	Pozwolenia na budowę w zakresie gospodarki wodnej;	X	
6	Zgłoszenia budowy, budowli oraz obiektów liniowych w zakresie gospodarki wodnej; - decyzja nr 453/2014 Starosty Zawierciańskiego z dnia 22.05.2014 r. (nr A.6740.00338.2014.AB) – pozwolenie na wykonanie robót budowlanych polegających na rozbudowie istniejącej drogi wraz z infrastrukturą techniczną i zagospodarowaniem terenu oraz budowie sieci kanalizacji deszczowej, kanalizacji sanitarnej, kanalizacji teletechnicznej i wodociągu w ramach inwestycji: Przygotowanie terenów inwestycyjnych w centrum Jury Krakowsko-Częstochowskiej, obszar A (...) położonych w Ogrodzieńcu, rejon ul. Kościuszki. - decyzja nr 7/11/C Wojewody Śląskiego z dnia 07.02.2011 r. (IF/Vc/7111/2/63/10) – pozwolenie na budowę dla inwestycji pn. „Budowa kanalizacji sanitarnej odprowadzającej ścieki z osiedla Elizy Orzeszkowej i obiektów zlokalizowanych na terenie byłej cementowni		X

4 Znakiem „X” zaznaczyć właściwą odpowiedź

	<p>wraz z przebudową kanału sanitarnego Dn200, łączącego kanał sanitarny Dn300 z oczyszczalnią ścieków w miejscowości Ogródzieniec” w zakresie przekroczenia drogi wojewódzkiej nr 790.</p> <p>- decyzja nr 116/2011 Starosty Zawierciańskiego z dnia 18.02.2011 r. (nr A.AB.7351-1199/10) – pozwolenie na budowę kanalizacji sanitarnej odprowadzającej ścieki z osiedla E. Orzeszkowej i obiektów zlokalizowanych na terenie byłej cementowni wraz z przebudową kanału sanitarnego Dn200, łączącego kanał sanitarny Dn300 z oczyszczalnią ścieków w miejscowości Ogródzieniec (...).</p> <p>- decyzja nr 341/07 Starosty Zawierciańskiego z dnia 18.05.2007 r. (nr A.AB.4.7351-857/2007) – pozwolenie na budowę kanalizacji sanitarnej grawitacyjnej wraz z przyłączami do posesji przyległych, kanalizacji sanitarnej tłocznej, pompowni ścieków wraz z infrastrukturą towarzyszącą (...).</p> <p>- decyzja nr 321/03 Starosty Zawierciańskiego z dnia 31.12.2003 r. (nr A-7351/1147/2003) – pozwolenie na budowę kanalizacji sanitarnej z przyłączami do budynków dla Miasta Ogródzieniec /II etap/ obejmującą ulice: 1-go Maja, Wodna, Szeroka, Piłsudskiego, Cicha, Olkuska, Cmentarna, Kościuszki, Sienkiewicza, Mickiewicza, Mostowa, Szkolna, Wschodnia, Narutowicza, Kopernika, Nowy Świat, Paderewskiego, Bzowska (...)</p> <p>- decyzja nr 309/03 Starosty Zawierciańskiego z dnia 19.12.2003 (nr. A-7351/1125/2003) – pozwolenie na budowę kolektora tranzytowego łączącego kolektor „K<sub>1</sub>” z istniejącą oczyszczalnią ścieków w Ogródzieńcu (...).</p> <p>- decyzja nr 200/03 Starosty Zawierciańskiego z dnia 28.08.2003 r. (nr A-7351/828/2003) – pozwolenie na budowę kanalizacji sanitarnej z przyłączami do budynków dla Miasta Ogródzieniec /I etap/ obejmującej ulice: Batorego, Chrobrego, Hetmańskiej, Jagiełły, Kolorowej, Konopnickiej, Krasickiego, Krótkiej, Książęcej, Leśnej, 1-go Maja, Malinowej, Mieszka 1, Mostowej, Ogrodowej, Olkuskiej, Piastowskiej, Placu Wolności, Polnej, Południowej, H. Sawickiej, Sikorskiego, Sobieskiego, Słowackiego, Słonecznej, Spacerowej, Szkolnej, Różanej, Wrzosowej.</p> <p>- decyzja nr 459/2014 Starosty Zawierciańskiego z dnia 22.05.2014 r. (nr A.6741.00013.2014.AB) – pozwolenie na likwidację nieczynnej infrastruktury sieciowej oraz podziemnych pozostałości budowli w ramach inwestycji „Przygotowanie terenów inwestycyjnych w centrum Jury Krakowsko-Częstochowskiej, obszar B (...).</p> <p>- decyzja nr 456/2014 Starosty Zawierciańskiego z dnia 22.05.2014 r. (nr A.6740.00374.2014.AB) – pozwolenie na budowę sieci kanalizacji deszczowej, kanalizacji sanitarnej, kanalizacji teletechnicznej i wodociągu wraz z zagospodarowaniem terenu w ramach inwestycji: Przygotowanie terenów inwestycyjnych w centrum Jury Krakowsko-Częstochowskiej, obszar B (...).</p> <p>- decyzja nr 465/2015 Starosty Zawierciańskiego z dnia 12.06.2015 r. (nr A.6740.00363.2015.AB) – pozwolenie na budowę i rozbudowę kanalizacji sanitarnej odprowadzającej ścieki z osiedla E. Orzeszkowej z budynków 131, 133, 135 położonych przy ul. Kościuszki oraz obiektów zlokalizowanych na terenie byłej cementowni (...).</p>		
7	Wieloletnie plany rozwoju i modernizacji urządzeń wodociągowych		X

	i urządzeń kanalizacyjnych, o których mowa w art. 21 ust. 1 ustawy z dnia 7 czerwca 2001 r. o zbiorowym zaopatrzeniu w wodę i zbiorowym odprowadzaniu ścieków – uchwała nr L/387/2018 Rady Miejskiej w Ogrodzieńcu z dnia 06.03.2018 w sprawie wieloletniego planu rozwoju i modernizacji urządzeń wodociągowych i urządzeń kanalizacyjnych eksploatowanych przez Zakład Gospodarki Komunalnej w Ogrodzieńcu na lata 2018-2020 na terenie miasta i gminy Ogrodzieniec.		
8	Programy funkcjonalno-użytkowe, o których mowa w art. 31 ust. 2 ustawy z dnia 29 stycznia 2004 r. - Prawo zamówień publicznych (Dz. U. z 2017 r. poz. 1579 i 2018 oraz z 2018 r. poz. 1560) – Dokumentacja techniczna (PFU) dla zadania inwestycyjnego pn. „Rozwiązanie problemu gospodarki wodno – ściekowej na terenie sołectw gminy Ogrodzieniec poprzez budowę przydomowych oczyszczalni ścieków w celu poprawy jakości życia mieszkańców”, opracowane przez Przedsiębiorstwo Inżynierii Sanitarnej „MEKOR” Rafał Jankowski, data opracowania: sierpień 2018 r.		X
9	Gminny Program Ochrony Środowiska – uchwała nr XXVI/199/2016 Rady Miejskiej w Ogrodzieńcu z dnia 26 lipca 2016 r. w sprawie uchwalenia „Programu Ochrony Środowiska dla Miasta i Gminy Ogrodzieniec na lata 2016 – 2019 z uwzględnieniem perspektywy do 2023 r.”.		X

## 5. Opis systemu zbierania ścieków komunalnych w obrębie aglomeracji

### 5.1. Informacje na temat długości i rodzaju istniejącej sieci kanalizacyjnej i liczby osób korzystających z istniejącej sieci kanalizacyjnej oraz długości i rodzaju sieci kanalizacyjnej i liczby osób korzystających z sieci kanalizacyjnej, na której wykonanie zostały pozyskane środki finansowe

**Tabela 1. Sieć istniejąca**

Lp.	Kanalizacja istniejąca	Długość [km]	Liczba osób korzystających z istniejącej kanalizacji			Uwagi
			Mieszkańcy	Osoby czasowo przebywające na terenie aglomeracji <sup>5</sup>	Sumaryczna liczba osób [kol 4 + kol 5]	
1	2	3	4	5	6	7
1	Sanitarna grawitacyjna	30,5	3730	204	3934	
2	Sanitarna tłoczna	0				

5 Pod pojęciem „osoby czasowo przebywające na terenie aglomeracji” rozumie się liczbę zarejestrowanych miejsc noclegowych w obiektach usług turystycznych, szpitalach, internatach, więzieniach etc.

3	Sanitarna podciśnieniowa	1,2				
4	Ogólnospławna grawitacyjna	0				
5	Ogólnospławna tłoczna	0				
Razem		31,7	3730	204	3934	

**Tabela 2. Sieć, na której wykonanie zostały pozyskane środki finansowe**

Lp.	Kanalizacja istniejąca	Długość [km]	Liczba osób korzystających z istniejącej kanalizacji			Uwagi
			Mieszkańcy	Osoby czasowo przebywające na terenie aglomeracji <sup>5</sup>	Sumaryczna liczba osób [kol 4 + kol 5]	
1	2	3	4	5	6	7
1	Sanitarna grawitacyjna		<b>Nie dotyczy</b>			
2	Sanitarna tłoczna					
3	Sanitarna podciśnieniowa					
4	Ogólnospławna grawitacyjna					
5	Ogólnospławna tłoczna					
Razem						

## 5.2. Informacje na temat długości i rodzaju planowanej do wykonania sieci kanalizacyjnej w celu dostosowania aglomeracji do warunków określonych w Dyrektywie Rady z dnia 21 maja 1991 r. wskaźnika koncentracji

### 5.2.1. Sieć kanalizacyjna o wskaźniku długości sieci nie mniejszym niż 120 osób na 1 km sieci<sup>6</sup>.

**Wykaz miast i/lub miejscowości wchodzących w skład aglomeracji, w obrębie których planuje się wykonanie sieci kanalizacji sanitarnej: Nie dotyczy**

Lp.	Kanalizacja planowana do wykonania	Długość [km]	Liczba osób, które zostaną podłączone do planowanej do wykonania kanalizacji			Uwagi
			Mieszkańcy	Osoby czasowo przebywające na terenie aglomeracji <sup>7</sup>	Sumaryczna liczba osób [kol 4 + kol 5]	

<sup>6</sup> Wskaźnik wyliczany jest sumarycznie dla wszystkich miast i/lub miejscowości (wchodzących w skład aglomeracji), w obrębie których planuje się budowę sieci kanalizacji sanitarnej. Należy pamiętać, aby planowane inwestycje były uzasadnione ekonomicznie. Szczegółowe uwarunkowania dotyczące wyliczania wskaźnika długości sieci znajdują się w Wytycznych do tworzenia i zmiany aglomeracji.

<sup>7</sup> Pod pojęciem „osoby czasowo przebywające na terenie aglomeracji” przyjmuje się liczbę zarejestrowanych miejsc noclegowych (obiekty usług turystycznych, szpitale, internaty, więzienia).

1	2	3	4	5	6	7
1	Sanitarna grawitacyjna	<b>1,565</b>	<b>288</b>	<b>0</b>	<b>288</b>	
2	Sanitarna tłoczna	<b>0</b>				
3	Sanitarna podciśnieniowa	<b>0</b>				
4	Ogólnospławna grawitacyjna	<b>0</b>				
5	Ogólnospławna tłoczna	<b>0</b>				
<b>Razem</b>		<b>1,565</b>	<b>288</b>	<b>0</b>	<b>288</b>	

Obliczenie wskaźnika długości sieci dla planowanej do wykonania sieci kanalizacyjnej (dla obszaru o wskaźniku długości sieci nie mniejszym niż 120 osób na 1 km sieci).

Długość sieci kanalizacyjnej planowanej do wykonania [kol. 3 - razem]	<b>1,565</b>
Sumaryczna liczba mieszkańców oraz osób czasowo przebywające na terenie aglomeracji, którzy będą obsługiwani przez planowaną do wykonania sieć kanalizacyjną [kol. 6 - razem]	<b>288</b>
Wskaźnik długości sieci = sumaryczna liczba mieszkańców oraz osób czasowo przebywających na terenie aglomeracji [kol. 6 - razem] / długość sieci kanalizacyjnej planowanej do wykonania [kol. 3 - razem]	<b>184,03</b>

Do 2027 r. do sieci kanalizacji sanitarnej zostaną podłączeni mieszkańcy ulic: Ogrodowej, Leśnej, Książęcej, Nowy Świat, Paderewskiego, Szerokiej, Narutowicza. Na chwilę obecną poziom obsługi siecią kanalizacyjną wynosi 90,68%. Po wykonaniu inwestycji poziom obsługi siecią kanalizacyjną wyniesie 97,53%, a taborem asenizacyjnym 2,47%.

### 5.2.2. Sieć kanalizacyjna o wskaźniku długości sieci nie mniejszym niż 90 osób na 1 km sieci.

**Wykaz miast i/lub miejscowości (wchodzących w skład aglomeracji), w obrębie których planuje wykonanie sieci kanalizacji sanitarnej, wraz ze wskazaniem charakteru obszaru (obszar o przynajmniej 1% spadku, obszar się objęty formą ochrony przyrody zgodnie z ustawą o ochronie przyrody – określić jakiej; teren strefy ochronnej bezpośredniej i pośredniej ujęcia wody etc.; obszarów ochronnych zbiorników wód śródlądowych):**  
Nie dotyczy

Lp.	Kanalizacja planowana do realizacji	Długość [km]	Liczba osób, które będą obsługiwane przez planowaną do wykonania kanalizację			Uwagi
			Mieszkańcy	Osoby czasowo przebywające na terenie aglomeracji <sup>6</sup>	Sumaryczna liczba osób [kol 4 + kol 5]	
1	2	3	4	5	6	7
1	Sanitarna grawitacyjna		<b>Nie dotyczy</b>			
2	Sanitarna tłoczna					
3	Sanitarna podciśnieniowa					
<b>Razem</b>						

### Wskaźnik długości sieci 90÷120 mieszkańców na 1 km sieci

Obliczenie wskaźnika długości sieci dla planowanej do wykonania sieci kanalizacyjnej (dla obszaru o wskaźniku długości sieci nie mniejszym niż 90 osób na 1 km sieci)

<b>nie dotyczy</b>	
Długość sieci kanalizacyjnej planowanej do wykonania [kol. 3 - razem]	<b>Nie dotyczy</b>
Sumaryczna liczba mieszkańców oraz osób czasowo przebywające na terenie aglomeracji, którzy będą obsługiwani przez planowaną do wykonania sieć kanalizacyjną [kol. 6 - razem]	<b>Nie dotyczy</b>
Wskaźnik długości sieci = sumaryczna liczba mieszkańców oraz osób czasowo przebywające na terenie aglomeracji [kol. 6 - razem]/długość sieci kanalizacyjnej planowanej do wykonania [kol. 3 - razem]	<b>Nie dotyczy</b>

### 5.3. Informacje na temat długości i rodzaju sieci kanalizacyjnej oraz liczby osób korzystających z sieci kanalizacyjnej po dostosowaniu aglomeracji do warunków określonych w Dyrektywie Rady z dnia 21 maja 1991 r. dotyczącej oczyszczania ścieków komunalnych (91/271/EWG).

Lp.	Kanalizacja istniejąca i planowana	Długość [km]	Liczba osób korzystających z kanalizacji po dostosowaniu aglomeracji do warunków określonych w Dyrektywie 91/271/EWG			Uwagi
			Mieszkańcy	Osoby czasowo przebywające na terenie aglomeracji <sup>6</sup>	Sumaryczna liczba osób [kol 4 + kol 5]	
1	2	3	4	5	6	7
1	Sanitarna grawitacyjna	30,5+1,565	3730+288	204+0	4222	
2	Sanitarna tłoczna	0				
3	Sanitarna podciśnieniowa	1,2+0				
4	Ogólnospławna grawitacyjna	0				
5	Ogólnospławna tłoczna	0				
Razem		33,265	4018	204	4222	

## 6. Opis gospodarki ściekowej w aglomeracji

### 6.1. Informacje na temat oczyszczalni ścieków.<sup>8</sup>

Nazwa oczyszczalni ścieków: Komunalna Oczyszczalnia Ścieków w Ogrodziencu

Lokalizacja oczyszczalni ścieków (adres): Ogrodzieniec, ul. Kościuszki 107

Dane kontaktowe (telefon, e-mail, fax): Włodzimierz Janus, tel.: 32 67 32 081, e-mail: zgk@ogrodzieniec.pl

Pozwolenie wodnoprawne na odprowadzanie ścieków z oczyszczalni do środowiska (data, znak, oznaczenie organu, termin ważności decyzji): decyzja Starosty Zawierciańskiego z dnia 31 lipca 2014 r., znak sprawy: ROII.6341.047.2014.EG, obowiązuje do: 31 lipca 2024 r.

#### Przepustowość oczyszczalni – zgodnie z pozwoleniem wodnoprawnym:

Średnia [m<sup>3</sup>/d]: 1000 m<sup>3</sup>/d

<sup>8</sup> W przypadku funkcjonowania więcej niż jedna oczyszczalnia ścieków, dla każdej oczyszczalni należy wypełnić oddzielne tabele. Analogiczne tabele trzeba również wypełnić w przypadku planowanej oczyszczalni ścieków.

**Maksymalna godzinowa [m<sup>3</sup>/h]:** 62 m<sup>3</sup>/h  
**Maksymalna roczna [m<sup>3</sup>/rok]:** 540 200 m<sup>3</sup>/rok  
**Wielkość oczyszczalni według projektu:**  
**Przepustowość [m<sup>3</sup>/d]:** 1000 m<sup>3</sup>/d  
**Projektowa wydajność oczyszczalni ścieków [RLM]:** 8333 RLM

**Ilość ścieków dostarczanych do oczyszczalni ścieków, zgodnie z danymi przedłożonymi w ostatnim sprawozdaniu OS-5 (za 2019 r.)**

**Ścieki dopływające siecią kanalizacyjną [m<sup>3</sup>/d]:** 282,19 m<sup>3</sup>/d

**Ścieki dowożone [m<sup>3</sup>/d]:** 65,75 m<sup>3</sup>/d

**Wody infiltracyjne [m<sup>3</sup>/d]:** 123,29 m<sup>3</sup>/d

**Średnie obciążenie oczyszczalni [m<sup>3</sup>/d]:** 471,23 m<sup>3</sup>/d

**Ilość ścieków oczyszczonych w roku poprzednim [m<sup>3</sup>/rok]:** 218 400 m<sup>3</sup>/rok (598,36 m<sup>3</sup>/d)

Wartości wskaźników zanieczyszczeń ścieków surowych		
Wskaźnik	Wartość (średnioroczna z pomiarów)	Uwagi
1	2	
BZT <sub>5</sub> [mgO <sub>2</sub> /l]	253,42	
ChZT <sub>Cr</sub> [mgO <sub>2</sub> /l]	1104,21	
Zawiesina ogólna [mg/l]	405,47	
Fosfor ogólny [mgP/l]	---	
Azot ogólny [mgN/l]	---	

Wartości wskaźników lub % redukcji zanieczyszczeń ścieków oczyszczonych <sup>9</sup>		
Wskaźnik	Wartość lub % redukcji zgodnie z pozwoleniem wodnoprawnym	Wartość (średnioroczna z pomiarów)
1	2	3
BZT <sub>5</sub> [mgO <sub>2</sub> /l]	25	11,83
ChZT <sub>Cr</sub> [mgO <sub>2</sub> /l]	125	48,99
Zawiesina ogólna [mg/l]	35	22,09
Fosfor ogólny [mgP/l]	---	---
Azot ogólny [mgN/l]	---	---
<b>Odbiornik ścieków oczyszczonych zgodnie z pozwoleniem wodnoprawnym:</b> ścieki są odprowadzane do ziemi, do rowu w obrębie działki 625/26 obręb Ogrodzieniec		

Typ oczyszczalni ścieków <sup>10</sup>	
B - oczyszczalnia biologiczna spełniająca standardy odprowadzanych ścieków	<b>X</b>
Non B - oczyszczalnia biologiczna niespełniająca standardów odprowadzanych ścieków	
PUB1 - oczyszczalnia biologiczna z podwyższonym usuwaniem związków azotu (N), fosforu (P) spełniająca standardy odprowadzanych ścieków dla aglomeracji ≥ 100 000 RLM	
non PUB1 - oczyszczalnia jw. niespełniająca standardów odprowadzanych ścieków w zakresie usuwania N i/lub P	
PUB2 - oczyszczalnia biologiczna z podwyższonym usuwaniem związków azotu (N), fosforu (P) spełniająca standardy odprowadzanych ścieków dla aglomeracji < 100 000 RLM	
non PUB2 - oczyszczalnia jw. niespełniająca standardów odprowadzanych ścieków w zakresie usuwania N i/lub P	

<sup>9</sup> Należy zwrócić uwagę, że % redukcji zanieczyszczeń dotyczy ładunku wprowadzanego na oczyszczalnię i ładunku odprowadzanego z oczyszczalni, nie zaś zawartości % zanieczyszczeń w jednostce objętościowej ścieków

<sup>10</sup>

Znakiem „X” zaznaczyć właściwą odpowiedź



Podstawowe informacje na temat zamierzeń inwestycyjnych z zakresu budowy, rozbudowy lub modernizacji oczyszczalni: Brak

## 6.2. Informacje dotyczące pojedynczych systemów oczyszczania ścieków obsługujących mieszkańców aglomeracji

**Podstawowe informacje na temat istniejących na terenie aglomeracji indywidualnych systemów oczyszczania ścieków, ich zgodności z art. 83 ust 4 ustawy Prawo wodne, miejsce zrzutu osadów nadmiernych, oraz zamierzeń inwestycyjnych w tym zakresie:**

Zgodnie z ewidencją Urzędu Miasta i Gminy w Ogrodzieńcu na terenie aglomeracji Ogrodzieńce funkcjonuje 14 przydomowych oczyszczalni ścieków, które obsługują 47 osób. Mieszkańcy planują budowę kolejnych 10 tego typu instalacji, z których korzystać będą 42 osoby.

Jako że gmina nie posiada kompletu dokumentów potwierdzających skuteczność oczyszczania ścieków, w tym badań ich jakości, Burmistrz wyda decyzję wzywającą właścicieli tych instalacji do dostarczenia kompletu dokumentów lub podłączenie się do kanalizacji. Do czasu dostarczenia tych dokumentów oczyszczalnie przydomowe są traktowane i kwalifikowane w niniejszym opracowaniu jako zbiorniki bezodpływowe, a osoby z nich korzystające – jako obsługiwane taborem asenizacyjnym.

Na terenie aglomeracji znajduje się również 87 zbiorników bezodpływowych obsługujących w sumie 349 osób. Jednak w najbliższym czasie Gmina planuje wykonać kolejne odcinki sieci kanalizacyjnej o łącznej długości 1,565 km, do której zostanie podłączonych 288 osób. Po wliczeniu tych osób do planowanych do podłączenia do sieci kanalizacyjnej, na terenie aglomeracji funkcjonuje 15 zbiorników bezodpływowych obsługujących 61 osób.

Ilość ścieków powstających na chwilę obecną w indywidualnych systemach oczyszczania i gromadzenia ścieków wynosi średnio 31,68 – 39,6 m<sup>3</sup>/d. Po zrealizowaniu planowanych inwestycji ilość ta powinna wynosić średnio 8,64 – 10,8 m<sup>3</sup>/d.

## 6.3. Informacje dotyczące końcowego punktu zrzutu (w przypadku braku oczyszczalni ścieków na terenie aglomeracji)

Końcowy punkt zrzutu: <b>Nie dotyczy</b>	
Nazwa aglomeracji, do której będą odprowadzane ścieki: <b>Nie dotyczy</b>	Współrzędne geograficzne końcowego punktu zrzutu: <b>Nie dotyczy</b>
Nazwa oraz typ oczyszczalni ścieków, do której będą odprowadzane ścieki komunalne: <b>Nie dotyczy</b>	

## 6.4. Informacje o przypuszczalnej średniej dobowej ilości i jakości ścieków komunalnych powstających na terenie aglomeracji oraz ich składzie jakościowym.

Ilość ścieków komunalnych powstających na terenie aglomeracji [m <sup>3</sup> /d]: <b>471,23 m<sup>3</sup>/d</b>		
Wskaźnik	Wartość wskaźnika zanieczyszczeń	Uwagi
1	2	3
BZT <sub>5</sub> [mgO <sub>2</sub> /l]	253,42	
ChZT <sub>Cr</sub> [mgO <sub>2</sub> /l]	1104,21	
Zawiesina ogólna [mg/l]	405,47	
Fosfor ogólny [mgP/l]	---	
Azot ogólny [mgN/l]	---	

## 6.5. Informacje o ilości i składzie jakościowym ścieków przemysłowych odprowadzanych przez zakłady do systemu kanalizacji zbiorczej.

Wykaz zakładów przemysłowych oraz określenie charakteru zakładów usługowych podłączonych do systemu kanalizacji zbiorczej:

- Piekarnia P. Spera, ul. Narutowicza 4 – 1,76 m<sup>3</sup>/d,
- Dom opieki Zacisze, ul. Słowackiego 5 – 0,77 m<sup>3</sup>/d.

Ilość ścieków przemysłowych [(powstających w zakładach przemysłowych i usługowych), odprowadzanych do kanalizacji [m<sup>3</sup>/d]: 2,54 m<sup>3</sup>/d

Wskaźnik	Wartość wskaźnika zanieczyszczeń	Ładunek zanieczyszczeń odprowadzany w ciągu doby [g/d]
1	2	3
BZT <sub>5</sub> [mgO <sub>2</sub> /l]	588,98	1496
ChZT <sub>Cr</sub> [mgO <sub>2</sub> /l]	---	---
Zawiesina ogólna [mg/l]	---	---
Fosfor ogólny [mgP/l]	---	---
Azot ogólny [mgN/l]	---	---

## 6.6. Informacje o zakładach, których podłączenie do systemu kanalizacji zbiorczej jest planowane.

Wykaz zakładów przemysłowych oraz określenie charakteru zakładów usługowych planowanych do podłączenia do systemu kanalizacji zbiorczej: Ogro-Car, ul. Narutowicza 44 (stacja paliw) – 0,15 m<sup>3</sup>/d, Pralnia wodna „PRALUX”, ul. Malinowa 10 – 2,09 m<sup>3</sup>/d

Ilość ścieków przemysłowych odprowadzanych przez zakłady planowane do podłączenia do kanalizacji [m<sup>3</sup>/d]: 2,24 m<sup>3</sup>/d

Wskaźnik	Wartość wskaźnika zanieczyszczeń	Ładunek zanieczyszczeń odprowadzany w ciągu doby przez zakłady planowane do podłączenia [g/d] <sup>11</sup>
1	2	3
BZT <sub>5</sub> [mgO <sub>2</sub> /l]	294,64	659,99
ChZT <sub>Cr</sub> [mgO <sub>2</sub> /l]	.....	
Zawiesina ogólna [mg/l]	.....	
Fosfor ogólny [mgP/l]	.....	
Azot ogólny [mgN/l]	.....	
.....	.....	

## 6.7. Uzasadnienie określonej dla aglomeracji równoważnej liczby mieszkańców.

Wyszczególnienie:	RLM
Liczba mieszkańców korzystających z istniejącej sieci kanalizacyjnej (pkt 5.1 Tab. 1 kol. 4)	3730
Liczba mieszkańców, planowanych do przyłączenia do sieci kanalizacyjnej, na której wykonanie środki finansowe zostały pozyskane (pkt 5.1 Tab. 2 kol. 4)	0
Liczba mieszkańców planowanych do podłączenia do projektowanej sieci kanalizacyjnej (pkt 5.2.1 kol. 4 + pkt 5.2.2 kol. 4)	288
Liczba osób czasowo przebywających korzystających z sieci kanalizacyjnej (pkt 5.1 Tab. 1 kol. 5)	204

<sup>11</sup>

Podać wyłącznie dla BZT<sub>5</sub>.

Liczba osób czasowo przebywających, planowanych do przyłączenia do sieci kanalizacyjnej, na której wykonanie środki finansowe zostały pozyskane (pkt 5.1 Tab. 2 kol. 5)	<b>0</b>
Liczba osób czasowo przebywających planowanych do podłączenia do projektowanej sieci kanalizacyjnej (pkt 5.2.1 kol. 5 + pkt 5.2.2 kol. 5)	<b>0</b>
Równoważna Liczba Mieszkańców wynikająca z dobowego ładunku ścieków odprowadzanych przez zakłady przemysłowe i usługowe korzystające z istniejącej sieci kanalizacyjnej [kol. 3 pkt 6.5 / 60 g/d]	<b>25</b>
Równoważna Liczba Mieszkańców wynikająca z dobowego ładunku ścieków, który będzie odprowadzanych przez zakłady przemysłowe i usługowe planowane do podłączenia do sieci kanalizacyjnej [kol. 3 pkt 6.6 / 60 g/d]	<b>11</b>
Liczba mieszkańców oraz osób czasowo przebywających na terenie aglomeracji, korzystających z indywidualnych systemów oczyszczania ścieków komunalnych (przydomowe oczyszczalnie ścieków, zbiorniki bezodpływowe), nie planowanych do podłączenia do sieci, określona na podstawie rejestrów prowadzonych przez gminę	<b>108</b>
<b>Równoważna Liczba Mieszkańców RLM (suma)</b>	<b>4366</b>

- 7. Informacje o strefach ochronnych ujęć wody, występujących na obszarze aglomeracji, obejmujących tereny ochrony bezpośredniej i tereny ochrony pośredniej zawierające oznaczenie aktu prawa miejscowego lub decyzje ustanawiające te strefy oraz zakazy, nakazy i ograniczenia obowiązujące na tych terenach.**

W miejscowości Ogrodzieniec znajdują się dwa ujęcia wody, jednak są one zlokalizowane poza granicami aglomeracji.

Decyzją Starosty Zawierciańskiego z dnia 10 grudnia 2015 r. (znak sprawy: ROII.6341.048.2015.AMD) Zakład Gospodarki Komunalnej w Ogrodzieńcu uzyskał pozwolenie wodnoprawne na pobór wód podziemnych z utworów jury górnej z ujęcia znajdującego się przy ul. Kościuszki w Ogrodzieńcu, na działkach nr 3636/12 oraz 3636/13. Łączna wydajność studni podstawowej i awaryjnej wynosi:  $Q_{\text{śr.d.}} = 600 \text{ m}^3/\text{d}$ ,  $Q_{\text{max.rok}} = 219\,600 \text{ m}^3/\text{rok}$ . Pozwolenie obowiązuje do dnia 9 grudnia 2035 r.

Strefa ochrony bezpośredniej dla ujęcia została wyznaczona decyzją Starosty Zawierciańskiego z dnia 1 lipca 2016 r. (znak sprawy: ROII.6320.002.2015.AMD). Strefa obejmuje działki nr 3629/4, 3633/1, 3632/2, 3632/1, 3636/14, 3636/13, 3636/12, 3635/4, 3636/6, 3641/1 obręb Ogrodzieniec, wymiary strefy to: 29,5 m x 96,3 m x 39,8 m x 97,8 m. Granice strefy obejmującej teren ochrony bezpośredniej wyznacza ogrodzenie z siatki metalowej z zamykaną bramą i furtką oraz z zamontowaną tablicą informacyjną.

Zakład Gospodarki Komunalnej w Ogrodzieńcu uzyskał również pozwolenie wodnoprawne na pobór wód podziemnych z ujęcia w Ogrodzieńcu ze studni OPH1-Bis, zlokalizowanej na działce nr 2844/4. Ilość pobieranej wody nie może przekroczyć:  $Q_{\text{h.max}} = 120 \text{ m}^3/\text{h}$ ,  $Q_{\text{śr.dob.}} = 2400 \text{ m}^3/\text{d}$ ,  $Q_{\text{max.rok}} = 806\,400 \text{ m}^3/\text{rok}$ . Pozwolenie wodnoprawne zostało wydane decyzją Starosty Zawierciańskiego z dnia 28 lutego 2013 r., znak sprawy: ROII.6341.057.2012.AMD i obowiązuje do dnia 28 lutego 2033 r.

Strefy ochrony bezpośredniej dla studni OPH1-Bis była wyznaczona w decyzji Wojewody Katowickiego z dnia 25 lutego 1998 r., jednakże decyzja ta wygasła w dniu 1 marca 2003 r. W dniu 24 marca 2003 r. zakład komunalny otrzymał nowe pozwolenie wodnoprawne, które wygasło w dniu 28 lutego 2013 r. W nowym pozwoleniu wodnoprawnym dla ujęcia z dnia 28 lutego 2013 r. nie podano informacji o ustanowieniu strefy ochrony bezpośredniej, mimo iż ona fizycznie istnieje. Zakład komunalny powinien więc wystąpić o wydanie decyzji w sprawie ustanowienia strefy ochrony bezpośredniej dla ujęcia OPH1-Bis w obszarze takim, w jakim występuje jego ogrodzenie. Strefy ochrony pośredniej nie wyznaczono.

**8. Informacje o obszarach ochronnych zbiorników wód śródlądowych, występujących na obszarze aglomeracji, zawierające oznaczenie aktu prawa miejscowego ustanawiającego te obszary oraz zakazy, nakazy i ograniczenia obowiązujące na tych obszarach.**

Na terenie aglomeracji znajdują się dwa Główne Zbiorniki Wód Podziemnych (GZWP): w zachodniej części GZWP nr 454 Zbiornik Olkusz-Zawiercie, we wschodniej części GZWP nr 326 Zbiornik Częstochowa<sup>12</sup>.

GZWP nr 454 Zbiornik Olkusz-Zawiercie tworzą porowo-szczelinowe skały węglanowe triasu dolnego i środkowego, tworzące trzy poziomy wodonośne. Triasowe piętro wodonośne jest intensywnie drenowane głównie w wyniku odwadniania wyrobisk kopalni rud cynku i ołowiu w rejonie Olkusza. Niemniej jakość wód piętra triasowego charakteryzuje się ogólnie dobrym stanem chemicznym. Gorszą jakość wody obserwuje się jedynie lokalnie, głównie na obszarach wychodni, wzdłuż zachodniej granicy zbiornika (tereny miejsko-przemysłowe i intensywnie użytkowane rolniczo).

Obszar ochronny GZWP nr 454 zajmuje łącznie powierzchnię 426,3 km<sup>2</sup>. Pozostały obszar zbiornika charakteryzuje się bardzo dobrymi warunkami naturalnej ochrony i nie wymaga ustanawiania obszaru ochronnego. Agglomeracja Ogrodzieniec nie znajduje się w granicach obszaru ochronnego GZWP nr 454.

Obszar GZWP nr 326 jest związany z występowaniem utworów jury górnej i rozciąga się wąskim pasem od Wielunia do Krakowa. Uwzględniając uwarunkowania hydrogeologiczne oraz stopień izolacji na obszarze GZWP, można mówić o zróżnicowanym stopniu potencjalnego zagrożenia wód podziemnych. Na obszarach gdzie wodonośne utwory jury górnej występują na powierzchni lub pod niewielkim przykryciem osadów czwartorzędowych, stopień zagrożenia jest bardzo wysoki, wysoki lub średni. Obszar zalegania poziomu wodonośnego pod utworami kredowymi cechuje bardzo niski i niski stopień zagrożenia jakości wód podziemnych. Poza czynnikami naturalnymi, na wielkość stopnia zagrożenia wód podziemnych ma stopień koncentracji oraz rodzaj potencjalnych ognisk zagrożeń, szczególnie w strefie wychodni i na obszarach zasilania poziomu wodonośnego.

Powierzchnia proponowanej przez PIG – PIB strefy ochronnej GZWP nr 326 wynosi 716,1 km<sup>2</sup> i stanowi 22,6% powierzchni zbiornika. Ze względu na sposób użytkowania wskazanego obszaru ochronnego podzielono go na trzy strefy. Przeważają tereny rolnicze, wiejskie, pola i łąki zaliczone do II strefy, która zajmuje 436,7 km<sup>2</sup>. W strefie I, o powierzchni 270,5 km<sup>2</sup> znalazły się użytki leśne i rozproszone lasy. Strefa III obejmuje obszary miejsko-przemysłowe na powierzchni 7,8 km<sup>2</sup>. Strefy ochronne GZWP nr 326 nie zostały jeszcze oficjalnie wyznaczone.

## **9. Informacje o formach ochrony przyrody, występujących na obszarze aglomeracji, zawierające nazwę formy ochrony przyrody oraz wskazanie aktu prawnego uznającego określony obszar za formę ochrony przyrody.**

Granica aglomeracji Ogrodzieniec w południowo-zachodniej części swojego obszaru (przy ul. 1 Maja) opiera się na granicy obszaru Natura 2000 „Ostoja Środkowojurajska”, ale nie wchodzi na jego teren. Ponadto południowo-zachodni obszar aglomeracji znajduje się w granicach otuliny Parku Krajobrazowego Orlich Gniazd i Parku Krajobrazowego Stawki.

12

Informacje dotyczące GZWP opracowane na podstawie: „Informator PSH. Główne Zbiorniki Wód Podziemnych w Polsce”, opracowany przez PIG – PIB, Warszawa 2017.

## 10. Poprawność wykonania części graficznej.

Lp.	Wyszczególnienie	Nie <sup>13</sup>	Tak <sup>12</sup>	Nie dotyczy <sup>12</sup>
1	2	3	4	5
1	Część graficzna została wykonana na mapie topograficznej w skali 1: 10 000, a w przypadku jej braku - w skali 1:25 000.		X	
2	Oznaczono granice obszaru proponowanej aglomeracji (obszar objęty i przewidziany do objęcia zasięgiem systemu kanalizacji zbiorczej).		X	
3	Oznaczono znajdujące się na terenie aglomeracji oczyszczalnie ścieków komunalnych, do których odprowadzane są (bądź odprowadzane będą) ścieki komunalne.		X	
4	Oznaczono granice administracyjne gminy / gmin zgodne z danymi z państwowego rejestru granic.		X	
5	Oznaczono granice stref ochronnych ujęć wody obejmujących tereny ochrony bezpośredniej i tereny ochrony pośredniej.		X	
6	Oznaczono granice obszarów ochronnych zbiorników wód śródlądowych.			X
7	Oznaczono granice terenów objętych formami ochrony przyrody w rozumieniu ustawy z dnia 16 kwietnia 2004 r. o ochronie przyrody lub obszarów mających znaczenie dla Wspólnoty, znajdującego się na liście, o której mowa w art. 27 ust. 1 tej ustawy.		X	
8	Określono skalę planu w formie liczbowej i liniowej.		X	
9	Część graficzna została podpisana przez osobę upoważnioną do reprezentowania gminy (gminy wiodącej).		X	

Zaznaczenie jednej odpowiedzi „NIE” świadczy o niewłaściwym wykonaniu załącznika graficznego do wniosku o wyznaczenie obszaru i granic aglomeracji. Tak wykonany dokument – mapa nie może być podstawą do pozytywnego rozpatrzenia wniosku. Załącznik graficzny wymaga poprawienia. Odpowiedzi „NIE DOTYCZY” mogą wystąpić jedynie w wierszach Nr 5, 6 i 7.

## Podpisy osoby upoważnionej do reprezentowania Wnioskodawcy

(data, imię i nazwisko /pieczęć imienna/ podpis)	(pieczęć Wnioskodawcy)
--	------------------------

13

Znakiem „X” zaznaczyć właściwą odpowiedź.